

LA PSICOLOGIA ORGANIZACIONAL



La vida entera de un individuo se desarrolla dentro de las organizaciones y, dentro de ellas, encuentra una vida social en la cual se mezclan y enfrentan ideas, sentimientos, intereses y aspiraciones.



Orientación básica y áreas de aplicación.



Teorías de las relaciones humanas (Mayo y Lewin)
Lograr la armonía dentro de la empresa vinculando la productividad con el estado de ánimo de los trabajadores.

Teorías clásicas ó racionalistas (Taylor)
Analiza los procesos productivos con el fin de aumentar la eficiencia y la productividad, desarrollando técnicas y métodos para normalizar la producción a través de la descomposición de tareas complejas en un conjunto de tareas simples.



La psicología es la ciencia del comportamiento, cognición, emoción y motivación humanos (y no humanos); se puede subdividir en varias especializaciones diferentes, algunas de las cuales tienen que ver principalmente con la ciencia de la psicología (experimental) y otras tienen que ver con la aplicación de principios científicos.

La psicología industrial y la organizacional.



Lo más probable es que las empresas industriales del futuro sean mayores y más impersonales para cada empleado. Tocará a los psicólogos crear sistemas que atenúen este sentido de despersonalización y enajenación, y hagan sentir al empleado que forma parte de la empresa.



Empleados, sindicatos y algunos comités del Congreso luchan por ponerle fin al trabajo tedioso, rutinario y degradante. Los empleados y sus representantes exigen cambiar esas tareas para obtener satisfacción y sentirse realizados.



Temas de estudio de la actualidad.

Actitudes, creencias, representaciones ideológicas, aptitudes.

La personalidad

La persona.

El comportamiento humano.



Los valores individuales y de las organizaciones. Su aplicación e influencia en las organizaciones



COMUNICACION

La comunicación es la transferencia de información y el entendimiento de una persona con otra. Es una forma de llegar a los demás transmitiéndoles ideas, hechos, pensamientos, sentimientos y valores. Su meta es que el receptor entienda el mensaje como se pretendió. Cuando la comunicación es eficaz, constituye un puente de significados entre dos personas, de manera que cada una comparta lo que siente y sabe.



Emisor: Hombre rubio.
Receptor: Hombre de mano levantada.
Mensaje: Pregunta cómo está.
Código: Idioma castellano.
Canal: Aire.

Elementos de la comunicación.

La comunicación requiere siempre al menos dos personas: un emisor y un receptor. Una persona sola no se comunica. Solo uno o más receptores completan el acto de comunicación. Esto es obvio cuando se piensa en alguien que se pierde en una isla y grita por ayuda sin que haya nadie cerca para escucharlo.



El enfoque de sistemas.



El enfoque de los sistemas internos permite a los gerentes evaluar cuán eficientemente funciona y opera una organización. Para ser eficiente, ésta necesita una estructura y una cultura que fomenten la adaptabilidad y las respuestas rápidas a las cambiantes condiciones del ambiente.

La contribución de la teoría general de sistemas al estudio de las organizaciones. La teoría de sistemas, está interesada básicamente en problemas de relación, de estructura y de interdependencia más que en los atributos constantes de los objetos.

La organización considerada como un sistema de procesos de mensaje.



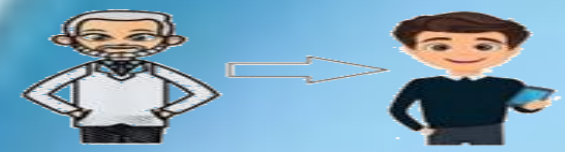
Estructura de una organización.



La complejidad organizacional nos plantea el problema del grado de profesionalización de sus miembros como una variable que influye sobre el tipo de estructura de la propia organización. Una serie de notas son características de los miembros profesionales que participan en las organizaciones.

La organización es un sistema que interactúa con el ambiente y, como sistema, se compone por diferentes elementos que mantienen entre sí un mínimo de cooperación para alcanzar objetivos comunes y propios. El hombre es un agente complejo y autónomo que actúa en la organización.

Sistema de una organización.



Tipos de comunicación en la organización (interna-externa).

La comunicación interna es la comunicación dirigida al cliente interno, es decir, al trabajador. Nace como respuesta a las nuevas necesidades de las compañías de motivar a su equipo humano y retener a los mejores en un entorno empresarial donde el cambio es cada vez más rápido.



Organización formal.

La organización formal debe ser flexible, para aprovechar los talentos creativos y reconocer los gustos y capacidades individuales, que deben canalizarse hacia las metas del grupo y la empresa.



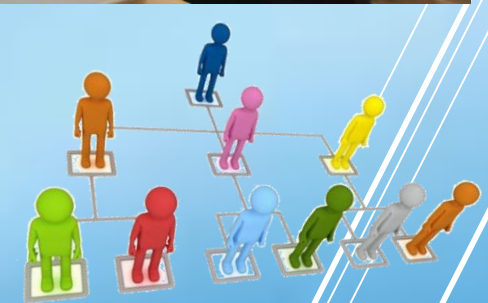
Clasificación de la comunicación interna.

COMUNICACIÓN HACIA ABAJO

La comunicación que fluye de un nivel de un grupo u organización hacia otro nivel inferior se denomina comunicación hacia abajo. Cuando se piensa en los gerentes que se comunican con sus empleados, lo usual es que se tenga en mente el patrón hacia abajo.

COMUNICACIÓN HACIA ARRIBA

La comunicación hacia arriba fluye hacia un nivel superior del grupo u organización. Se utiliza para proporcionar retroalimentación a los superiores, informarles sobre el progreso hacia las metas y plantearles problemas actuales.



Representación grafica de la estructura formal.

Las estructuras se expresan en graficas de relaciones de personal u organigramas, y se complementan con los análisis de puestos.



Formal e Informal.



La comunicación extraoficial (grapevine) es un sistema de comunicación informal. Coexiste con el sistema de comunicación formal de la administración. El termino grapevine procede de la Guerra civil en Estados Unidos. Las líneas telegráficas de inteligencia colgaban flojas de árbol en árbol a la manera de una parra, y en algunas áreas crecieron parras silvestres sobre las líneas.