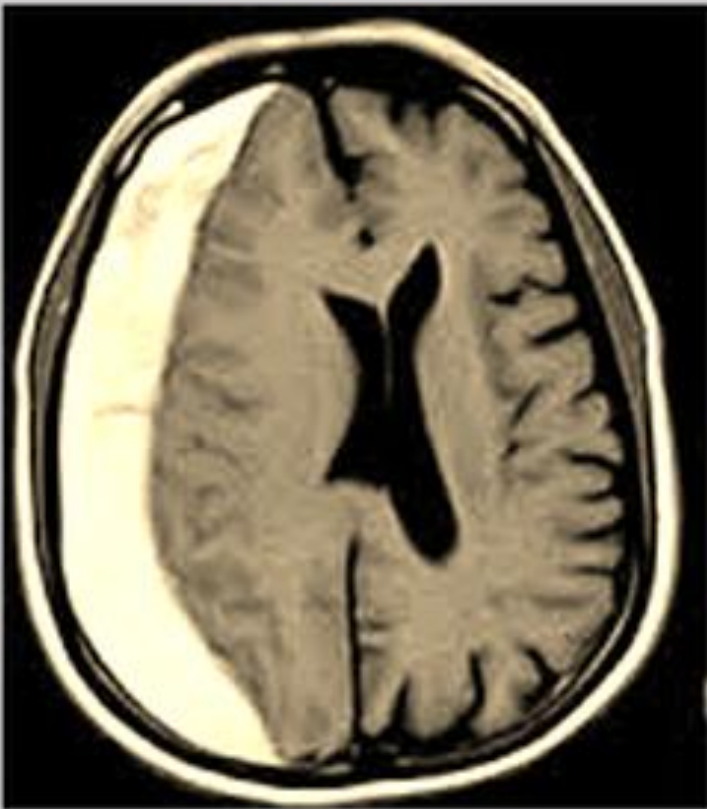


**(RESUMEN HEMATOMA
SUBDURAL CRONICO)
DISEÑO EXPERIMENTAL**



**Rolando de Jesús Pérez
Mendoza**

**Dr. Samuel Esaú Fonseca
Fierro**

UDS Universidad Del Sureste

**San Cristóbal De Las Casas
Chiapas**

10 de Abril del 2021

RESUMEN DE: Hematoma Subdural Crónico en el Hospital General “María Ignacia Gandulfo” de Comitán, Chiapas. (Características epidemiológicas, etiológicas, clínicas y resolutivas)

El Hematoma Subdural Crónico (HSDC)

Es una colección hemática en el espacio subdural con un periodo de evolución superior a los 7 días. Clínicamente se puede presentar con gran heterogeneidad, de ahí que muchos la reconozcan como la “gran simuladora” de las enfermedades neurológicas. Se realiza un análisis descriptivo de todas las variables incluidas en el estudio, calculando media \pm desviación estándar para las variables cuantitativas, y porcentajes para las categóricas.

Material y Métodos

Se presenta un estudio retrospectivo, observacional y descriptivo, con base en el análisis de expedientes clínicos y al sistema automatizado de egresos hospitalarios, el estudio fue realizado en el Servicio de Neurocirugía del Hospital General “María Ignacia Gandulfo” de Comitán, en el estado de Chiapas, en el periodo comprendido entre marzo 2013 y marzo de 2018. La investigación fue aprobada por el Comité de Investigación del Hospital, asegurando la confidencialidad de los pacientes.

Resultados

Se reportan 65 procedimientos para drenaje de hematoma subdural crónico, de los cuales 53 (81.5%) fueron realizados a hombres y 12 (18.46%) a mujeres, con una media de 73.15 ± 13.9 y 74.33 ± 6.9 años respectivamente dando una razón hombre mujer de 4. El rango de edad osciló entre 10 a 100 años, con mayor incidencia entre los 60 a 80 años. El estado neurológico al ingreso se evaluó de acuerdo a la escala de Glasgow, 41 pacientes (57.81%) ingresaron con Glasgow de 13 a 15 puntos, 11 pacientes (26.56%) ingresaron en

Glasgow entre 8 a 12 puntos, 9 pacientes (9.38%) presentaron Glasgow menor a 8 puntos a su ingreso y 4 pacientes (6.25%) fueron trasladados de otro nosocomio bajo sedación y fueron catalogados en Ramsay de 6 puntos al momento de su ingreso; de igual manera fueron clasificados de acuerdo a la escala de Markwalder, 41 pacientes que representan 63% fueron clasificados en el grado 2 de la escala, 12 en grado 3 (18%), 9 en grado 4 (13.84%), 3 en grado 1 (4.61%).

La alteración hidroelectrolítica más frecuente encontrada fue hipernatremia en 5 ocasiones (7.94%), seguida de hiponatremia e hiperkalemia en 2 ocasión (6.35%).

Discusión

El HSDC es una colección hemática en el espacio subdural con un periodo de evolución superior a los 21 días. Clínicamente se puede presentar con gran heterogeneidad, de ahí que muchos la reconozcan como la “gran simuladora” de las enfermedades neurológicas. En el Hospital General “María Ignacia Gandulfo” de Comitán, representa la principal causa de atención neuroquirúrgica

La patogénesis del hematoma subdural crónico ha sido controversial por más de un siglo y aún permanece oscura. Se han propuesto dos teorías: la de presión por gradiente osmótico y la de hemorragia recurrente desde la cápsula del hematoma asociada con la teoría de hiperfibrinólisis

En nuestro estudio la etiología traumática como antecedente de HSDC fue lo más frecuente, relacionado mayormente con caídas desde bipedestación, alcohol y caídas desde equinos como particularidad de la región. Las condiciones clínicas de inicio pueden ser variables. La cefalea fue el síntoma de aparición en la mayoría de los trabajos publicados

Los HSDC pueden ocurrir en cualquier lado o en ambos lados del espacio craneal. No obstante; la distribución no es igual en ambos lados.

El drenaje del HSDC a través de la craneostomía se ha convertido en el tratamiento de elección en muchos hospitales debido a su simplicidad, y su bajo riesgo operatorio

Los datos recabados en la región no difieren estadísticamente con lo reportado en la mayoría de las publicaciones, la particularidad regional es la asociación de alcoholemia y caídas desde bipedestación y desde equinos relacionados con el traumatismo inicial, de modo que los grupos de edad vulnerables y el estado de ebriedad son variables que confluyen entre las zonas geográficas

BIBLIOGRAFIA:

<https://plataformaeducativauds.com.mx/assets/biblioteca/5ad93bc9e78a72adee7822accb910597.pdf>