



“La pobreza en México y su influencia en la exclusión social en habitantes de zonas marginadas de la ciudad, Comitán de Domínguez”

Lizeth Vanessa Ramírez Ortiz

Licenciatura en Trabajo Social y Gestión Comunitaria

8° Cuatrimestre

Seminario de Tesis

Lic. Mireya del Carmen García Alfonzo

Comitán de Domínguez, Chiapas; 17 de abril de 2021.

ÍNDICE

INTRODUCCIÓN.....	3
CONTEXTO DE LA INVESTIGACION.....	4
PLANTEAMIENTO DEL PRPBLEMA.....	7
PREGUNTAS DE INVESTIGACION.....	10
OBJETIVOS DE LA INVESTIGACION.....	11
JUSTIFICACION.....	13
HIPOTESIS.....	14
MARCO CONCEPTUAL.....	15
MARCO TEORICO.....	17
METODOLOGIA DE INVESTIGACION.....	20
DISEÑO DE INSTRUMENTOS DE INVESTIGACION.....	27
RECURSOS.....	28
CRONOGRAMA DE ACTIVIDADES.....	29
BIBLIOGRAFIAS.....	30

INTRODUCCIÓN

La presente investigación hace referencia a la pobreza y su influencia en la exclusión social, por lo que este factor juega un papel muy importante dentro de las zonas aledañas de la ciudad de Comitán de Domínguez.

En las últimas décadas las sociedades más avanzadas y desarrolladas tecnológicamente han experimentado importantes cambios estructurales. Estos cambios han venido mediados por la aplicación de políticas neoliberales colectivas en situaciones de desventaja social. En este contexto, el concepto de exclusión social ha sustituido en gran medida al de pobreza, ya que explica con mayor claridad los nuevos grupos sociales vulnerables, así como los distintos ámbitos vitales en los que se ven afectados (Pedreño, El estudio de la pobreza y la exclusión social., 2010).

Si nos damos cuenta estamos asistiendo a una época de grandes e importantes cambios y transformaciones sociales, en cuanto la globalización y las nuevas tecnologías que surgen año con año, si cada uno de nosotros tendiéramos a razonar esto serian en gran medida las causas que influyen en los cambios socio-culturales. Precisamente estos cambios se dan de una manera excesivamente rápida, casi sin darnos cuenta, trayendo consigo grandes dificultades de asimilación por parte de la gran mayoría de personas, y como consecuencia dificultades en las relaciones sociales y haciéndose presente en ciertos espacios de la vida de estas personas.

Es aquí la importancia de conocer, analizar y aprender, de este fenómeno estructural que cada vez es más frecuente en zonas marginadas de Comitán. Nuestro objetivo será conocer por qué la sociedad coloca a estas personas vulnerables en posiciones de desventaja, no solo en el terreno laboral, sino también en la vida cotidiana, por el desamparo social que puede generar la carencia de un nivel mínimo de formación.

CONTEXTO DE LA INVESTIGACIÓN

La pobreza y los fenómenos de la exclusión social relacionados con ella constituyen un problema antiguo. A pesar de que el bienestar es un compromiso constitucional y programático del régimen emanado de la revolución de 1917, y de que todas las fuerzas políticas del país han coincidido en la necesidad de un sistema económico productivo capaz de proporcionar empleo, educación salud a toda la población, no se ha podido construir un modelo económico estable capaz de atenuar la pobreza, extender la desigualdad de oportunidades y generar un mínimo de bienestar para todos los habitantes de zonas marginadas de todo el país (R. S. G., pobreza y patrones de exclusion social , 2021).

Este es un problema que ha marcado a millones de personas y no es un problema actual sino que ha existido desde épocas atrás, en nuestros antepasados, donde se concentraba gran riqueza y poder político, donde radicaba la pobreza por parte de la clase baja, llamado el “proletariado”, conformado por los campesinos, quienes eran explotados, sin acceso a oportunidades, no tenían derechos a propiedades, se mantenían aislados y en situación de exclusión.

Esta situación no ha cambiado en los últimos años por que podemos ver como muchas personas están en situación de pobreza extrema, en lugares aislados, marginados sin acceso a ningún servicio básico que normalmente una persona debería tener, porque es un derecho y necesidad que tenemos todos los seres humanos y por lo tanto deberíamos gozar de ello.

He visto como a estas personas de escasos recursos se le niegan la participación, tanto económica como social, por el simple hecho de carecer derechos, recursos y capacidades básicas, como son: acceso al mercado laboral, educación, tecnologías, sistemas de salud y protección social. El individuo es excluido socialmente ejerciendo un tipo de rechazo y discriminación por parte de la misma sociedad de la que formamos parte. Me atrevo a decir que la misma sociedad se encarga de imponer clases y por lo tanto unos son mejores que otros.

Algo desafortunado de la cual he presenciado es la discriminación que se hace a estas personas vulnerables y es común escuchar este tipo de burlas que se ejercen hacia ellos, ya sea por su aspecto físico, su vestimenta, porque no tienen un grado de educación, porque esa persona es analfabeta, no tienen suficientes recursos, no tienen las capacidades suficientes, porque viven en lugares pobres y marginados. Esto y más son los comentarios que se escuchan muchas veces por parte de las personas que se creen superior a los demás, dentro de la misma sociedad de la cual todos formamos parte.

La pobreza y exclusión social se han hecho un fenómeno común, su existencia se ha naturalizado, de manera que produce una surte de opacidad que no deja de ver causas y condiciones que la generan y mantienen, generando indiferencia, rutinización y una especie de anestesia ética y social que lleva a que ya no se presente una indignación ante la injusticia rampante que se evidencia en ciudades, regiones y países.

Este fenómeno ya es algo que se ha normalizado en nuestro país, al pasar de los años no hemos visto ningún cambio para erradicar la pobreza y obviamente el gobierno lo ve desapercibido, dejando a muchas familias que pertenecen a estas zonas marginadas en situación de riesgo y vulnerabilidad. Existen muchas familias en situaciones extremas donde no cuentan con los servicios básicos, no tienen un apoyo, o programa para sostenerse, básicamente viven con los medios que tienen a su alcance, que por cierto son muy bajos y no les es suficiente.

Los pobres son vistos en la sociedad como los expulsados, los despreciados, que se han vuelto parte del paisaje urbano, se toman como seres desechables o fantasmas que deambulan, sin ser vistos por la sociedad y los gobernantes, quienes niegan la oportunidad a quienes más lo necesitan. Si la ciudadanía adquiere alguna visibilidad hacia estas personas, los ven como algo anormal, generando repulsión, porque lo relacionan con lo sucio, prostituido y criminal, juzgándolos únicamente por su aspecto físico. Por lo tanto la pobreza y la exclusión se vienen entendidas como un fenómeno inevitable.

El gobierno tiene gran influencia en este fenómeno, ya que les niega el apoyo a estos grupos humanos, dejando de un lado sus carencias, necesidades, sus condiciones de vida tan inestables, sus derechos como ciudadanos, así impidiéndoles acceder a un nivel de calidad de vida decente y digna que todo ciudadano debe tener. Podemos ser testigos de tantas injusticias que se dan en nuestro país, de las malas acciones, rechazos de nuestra misma cultura y de la sociedad que la conforma, es tan doloroso ver como nuestra misma raza discrimina a estos grupos de personas marginadas, es triste ver como la sociedad ha normalizado este gran problema del cual millones de personas enfrentan día a día tratando de salir adelante con sus propios medios, para poder subsistir.

Desgraciadamente vivimos en un mundo de fenómenos que afectan nuestra sociedad, donde los lazos que nos unen, se ven afectados por nosotros mismos, vivimos en un mundo donde imponemos clases sociales y una clasificación de oportunidades y participación tomado en cuenta los rangos o jerarquías de la cual pertenecemos haciendo menos y excluyendo a la clase de bajos recursos.

PLANTEAMIENTO DEL PROBLEMA

Una de las condiciones para el bienestar de las naciones es la justicia social, a través de la cual los individuos tengan oportunidades de progresar. Este tipo de justicia es fundamental para alcanzar la paz social; es una fórmula para combatir la pobreza y la violencia política. Su existencia es determinante para evitar la concentración de la riqueza, la desigualdad y la exclusión, fenómenos que se han incrementado durante las últimas décadas (Corona, 2017).

Es preocupante ver como estos individuos viven en lugares aislados, en soledad, escasas, viviendas en malas condiciones, sin agua, electricidad, educación, desempleo. Es una impotencia darme cuenta como el gobierno, la sociedad en general nos hacemos ciegos ante una gran problemática que enfrentamos, lo hemos tomado como algo natural que forma parte de nuestro país y no hacemos nada para brindarles oportunidades, ni siquiera hacemos conciencia de los grandes desafíos y retos que viven día a día.

Las desigualdades que estas personas experimentan día con día es un fenómeno caracterizado exclusivamente por una situación carencial y de necesidades no cubiertas. Hemos escuchado cientos de casos, donde se le niega las oportunidades y derechos a cada individuo perteneciente a estos grupos. Por ejemplo; hemos escuchado varios casos donde se les niega el derecho a la atención médica, donde no son atendidas fácilmente, donde acurren negligencias médicas por no contar con los recursos suficientes que cubran esa atención.

En cuanto al empleo a cientos de personas se les cierra las puertas por pertenecer a estos grupos, por no poseer a un estatus alto con quien confiar sus capacidades. Nos dejamos guiar por un aspecto físico y juzgamos sin pensar, cuando hay personas con grandes capacidades, empeño, compromiso, responsabilidad y con ganas de salir adelante. Existen personas con grandes habilidades, que buscan un futuro estable y con grandes sueños en la vida.

Nuestro deber es contribuir a una sociedad sin diferencias, dejando a un lado la discriminación, porque todos pertenecemos a un mismo lazo que nos une y eso es nuestra “cultura”, cada uno de

los seres humanos tenemos los mismos rasgos, somos participes de una misma sociedad y como parte de ello, nuestro deber es apoyarnos uno al otro, sin rechazos, ni contradicciones.

La visión objetiva de la pobreza y la exclusión social se basara en un análisis en base a variables centradas en la falta de medios económicos y materiales en estas zonas aledañas de nuestra ciudad Comitán de Domínguez. Este fenómeno se define como una situación marcada por la privación de necesidades básicas y limitaciones que estos grupos de personas marginadas experimentan en cuanto a las grandes dificultades de acceso a la integración, a la falta de participación social, del cual son víctimas.

Es importante dar a conocer y obtener mis propios conocimientos de esta investigación, porque como seres humanos formamos parte de esta sociedad y como sociedad debemos apoyarnos, crecer y respetar porque cada uno de nosotros tenemos los mismos derechos e igualdad en este país. Tristemente los derechos de estas personas marginadas no son respetadas por el motivo de pertenecer a nivel bajo de recursos. Estas poblaciones marginadas son expuestas a grandes carencias y conflictos en cuanto a su vivienda, desempleo, salud, educación, participación política, asilamiento. Las condiciones de vida en estas zonas ubicadas a los alrededores, no han mejorado en los últimos años, sigue persistiendo la desigualdad y la falta de oportunidades.

Debemos hacer conciencia de las malas acciones que se toman hacia estas zonas aledañas de nuestro municipio, debemos ser más humanos y ver por nuestra misma gente, aportar nuestro granito de arena e incluirlos, hacer que estas personas no se sientan excluidos, tenemos que tomar iniciativas cuando no hay ningún tipo de apoyo para ellos. Parece ser difícil lograr erradicar la pobreza y exclusión social con nuestra ayuda, pero si todos tomamos iniciativas, dando oportunidades, participación, inclusión, con esto podemos hacer la diferencia.

Esto es lo que debemos aportar a nuestra sociedad, erradicando principalmente los rechazos, burlas, malos comentarios que se dan a través de una distinción de clases sociales. Podemos llegar a ser una sociedad justa si todos comprendemos que ser pobres no es una desventaja que impida ser tomados en cuenta, no es desventaja de tener las mismas posibilidades y los mismos accesos que tenemos todos los seres humanos que habitamos en este país. Nuestro deber es crecer

juntos y ver por los que más necesidades tienen, ya que no hay iniciativas por parte del el gobierno.

Esta es la realidad de muchas personas pertenecientes a estas zonas vulnerables de nuestra ciudad Comitán de Domínguez, donde son obligadas a pensar en otras alternativas, para concretar el anhelo de una sociedad más justa.

PREGUNTAS DE INVESTIGACIÓN

- 1.- ¿Cuáles son los principales retos que tienen que enfrentarse los habitantes de las zonas marginadas en cuanto a la exclusión social?
- 2.- ¿En un futuro estas zonas aledañas podrán combatir este fenómeno de pobreza y exclusión social?
- 3.- ¿Cuál es el comportamiento de estas personas vulnerables en cuanto al fenómeno de pobreza y exclusión social, de la cual ellos enfrentan?

OBJETIVOS DE LA INVESTIGACIÓN

OBJETIVOS GENERALES:

- ❖ Determinar los principales factores que inciden en la exclusión social.
- ❖ Promover en la sociedad la inclusión a personas en situación de pobreza extrema.
- ❖ Promover el análisis sobre la pobreza y la exclusión social.
- ❖ Fomentar la participación y oportunidades de estos grupos vulnerables.

OBJETIVOS ESPECÍFICOS:

- ❖ Hacer conciencia a la sociedad del fenómeno de pobreza y exclusión social para que contribuyan a erradicarla.
- ❖ Hacer entender a la sociedad que la falta de recursos, no define las capacidades de las personas.
- ❖ Fomentar la unión de nuestros lazos culturales, sin distinción alguna. .
- ❖ Dar a las sociedades alternativas para incluir a individuos de zonas marginadas y ser una sociedad justa.
- ❖ Fomentar el respeto a los derechos de las personas habitantes de estas zonas aledañas.
- ❖ Hacer conciencia a la sociedad a través de los medios de comunicación.
- ❖ Implementar talleres en estas zonas marginadas en cuanto al conocimiento de sus derechos, valores, educación.
- ❖ Consolidar una red interdisciplinaria en la sociedad en el tema de pobreza y exclusión social.
- ❖ Establecer orientaciones de intervención que tiendan al mejoramiento de la calidad de vida de sectores pobres y excluidos.

JUSTIFICACIÓN

Esta tesis nace como fruto del fenómeno que se vive en los grupos de personas marginadas y en situación de exclusión, ubicado en los alrededores de la ciudad Comitán de Domínguez.

En nuestra actualidad está aumentando en gran cantidad la pobreza y la exclusión social en muchas de estas zonas marginadas de nuestra ciudad, esto es algo alarmante para la sociedad. A gran medida esto, está afectando los lazos que nos une nuestra cultura, trayendo con ello una sociedad dividida, negativa y sin valores. Además estamos dejando de un lado a estas personas, volviéndonos unos completos extraños, marcando una línea de rechazo y repugnación hacia ellos.

Es importante como sociedad conocer los grandes desafíos a los que nos enfrentamos, de las situaciones tan vulnerables que viven estas personas, al no contar con los derechos a sus necesidades y ser excluidos de manera injusta.

Estos grupos son las que más necesitan de nuestro apoyo, oportunidades, inclusión, porque son expuestas a tantas injusticias y engaños, que se dan muy constantemente en el país. Debemos contribuir en el apoyo de estos grupos para poder progresar y crecer de manera igualitaria, sin distinciones sociales, tenemos que ver por nuestra gente porque formamos parte de un todo y nos vemos a la obligación de ver por nuestra misma raza.

Se pretende hacer conciencia a la sociedad para que no se sigan excluyendo y discriminando a cada individuo perteneciente a estas zonas aledañas, así de tal manera evitar, destruir nuestros lazos culturales y centro de la sociedad. Porque no queremos ver una sociedad quebrantada ni separada por las clases sociales, sino todo lo contrario, queremos una sociedad justa que vea por las necesidades de nuestra misma raza, queremos ver unión y comprensión a estos grupos de familia, para que así seamos todos exitosos en nuestra vida, hay que rescatar a estas personas y a nuestra sociedad.

HIPÓTESIS

Tres de cada cinco familias que habitan en estas zonas marginadas, tienden a probabilidades de carecer seguridad personal, debido a que se enfrentan a grandes miedos, preocupaciones en cuanto a sus inestabilidades, condiciones de vida, no tener conocimientos, ni los recursos suficientes para sostener a sus familias. Viven angustiadas del no contar con un empleo, programas sustentables que pueda ayudar a sobresalir a sus hijos, se sienten impotentes de no poder darles una vida estable y justa en cuanto a la alimentación, estudios, vestimenta, seguridad. Trayendo como consecuencia la malnutrición, abandono escolar, inseguridad en los menores y grandes conflictos sociales. Dando indicios a una baja autoestima, potencial y participación e integración, haciéndose la idea de no formar parte de la sociedad y no tener derecho a participar libremente en ella.

MARCO CONCEPTUAL

Pobreza: Es una condición de vida en la que al ser humano se le privan sus derechos económicos impidiéndole desarrollarse como persona y poseer de aquellos elementos materiales como ropa, alojamiento, agua potable y comida que son netamente necesarios para poder subsistir. También se le impide al individuo en condición de pobreza el acceso a la educación, el trabajo y las condiciones óptimas de respeto entre las comunidades.

Marginación: Se asocia a la carencia de oportunidades sociales y a la ausencia de capacidades para adquirirlas o generarlas, pero también a privaciones e inaccesibilidad a bienes y servicios fundamentales para el bienestar. En consecuencia, las comunidades marginadas enfrentan escenarios de elevada vulnerabilidad social cuya mitigación escapa del control personal o familiar, pues esas situaciones no son resultado de elecciones individuales, sino de un modelo productivo que no brinda a todos las mismas oportunidades.

Exclusión: Hace referencia a personas marginadas que no tienen acceso a oportunidades laborales, formativas, culturales o políticas en la sociedad en que viven, a los servicios básicos de agua o electricidad, al sistema de salud o de protección social. Todo esto repercute, a su vez, en una menor esperanza de obtener un buen empleo, de mejorar la situación económica o de ocupar posiciones de influencia o poder en las instituciones del Estado.

Discriminación: Es un acto de agresión, en el que se excluye a una persona de un grupo social, en este caso por formar parte de un grupo marginado, bien sea por sus características físicas, vestimenta, vocabulario o porque no cumpla con lo establecido dentro de la ética del grupo. Estos actos discriminatorios afectan a la sociedad de una manera negativa, contraen a personas y debilitan su autoestima, forman malas conductas en la sociedad y crean barreras de racismo en ella.

Desigualdad: Se da cuando a estos grupos vulnerables, de escasos recursos, reciben un trato diferente como consecuencia de su posición social, su situación económica, la religión que

profesa. Así de esta manera dificultándoles acceder a los servicios de salud, la educación de calidad o los servicios públicos.

Falta de recursos básicos: Es una situación de carencia o escasez que toda persona presenta, por vivir en situaciones de pobreza, en la cual no es posible satisfacer sus necesidades físicas y psicológicas básicas de cada uno de ellos, por falta de recursos como la alimentación, la vivienda, la educación, la asistencia sanitaria, el agua potable o la electricidad.

Clases sociales: Se forman a medida que los individuos de una sociedad se agrupan según una serie de criterios compartidos con respecto a lo social y económico como: riqueza, ingresos monetarios, ocupación laboral, acceso a la educación, poder político, poder adquisitivo, creencias, valores, hábitos de consumo. Dejando a un lado la clase baja y excluyéndolos de la sociedad.

Región: Es un determinado territorio del cual estos grupos vulnerables forman parte y poseen ciertas características en común como el clima, geografía, historia, cultura, creencias, tradiciones, vestimenta, religión, idioma.

Cultura: Se refiere al conjunto de bienes materiales y espirituales de un grupo social, transmitido de generación en generación a fin de orientar las prácticas individuales y colectivas. Incluye lengua, procesos, modos de vida, costumbres, tradiciones, hábitos, valores, patrones, herramientas y conocimiento. Su función es garantizar la supervivencia y facilitar la adaptación de los sujetos en el entorno. De acuerdo al fenómeno de pobreza y exclusión que vivimos se ve afectado estos lazo culturales en nuestra sociedad.

Privación de los derechos: Los derechos fundamentales de los seres humanos son políticos, jurídicos, económicos, sociales, intelectuales. La pobreza propicia la privación sistemática y grave de los derechos humanos y, a la vez, la falta de derechos hace mucho más difícil mejorar los ingresos que uno obtiene y salir de la pobreza, con lo que se crea un círculo vicioso.

MARCO TEÓRICO

La pobreza incluye, entre estas condiciones, el acceso a alimentos, agua potable, instalaciones sanitarias, salud, vivienda, educación, así como la información. De carecer de estas condiciones, la ONU considera dicha condición como estado de pobreza. En otras palabras, toda aquella persona que no tenga acceso a unas condiciones mínimas que permitan el desarrollo de una vida básica, pero digna (Morales, 2021).

La exclusión se entiende como un proceso multidimensional, por cuanto se generalizan los riesgos de caer en las zonas de vulnerabilidad, tiene causas y consecuencias políticas, económicas, culturales y temporales , y puede y debe atajarse desde las políticas públicas, las prácticas institucionales e incluso la acción colectiva. Por supuesto, nos referimos a las situaciones de exclusión provocadas por causas ajenas al individuo o al colectivo, ya que existe autoexclusión voluntaria derivada del aislamiento, la desviación, la diferenciación o la resistencia a la integración que se escaparían a las coordenadas del sistema (López, 2006).

La pobreza y exclusión ha sido imagen y realidad de este país por más de cinco siglos, o sea, lo acompaña desde su etapa precolonial. Los españoles, al llegar a tierras americanas encontraron una cultura fundada en la desigualdad y las grandes diferencias de riqueza y poder entre el hombre común y el aristócrata indígena. Sus primeras décadas como país independiente fueron de gran inestabilidad, de una interminable lucha por el poder entre liberales y conservadores que volvió débiles y carentes de sentido social a los primeros gobiernos nacionales. Los gobiernos posrevolucionarios, fueron los primeros en asumir compromisos explícitos por combatir las condiciones de pobreza de la población e instaurar el imperio de la justicia social. La historia más reciente de México, nos dice que son pocos los gobiernos que tuvieron un programa integral para erradicar la pobreza, la iniquidad y la exclusión (Padrón, 2005).

La complejidad de la sociedad actual obliga a concebir la pobreza desde una nueva perspectiva. Tradicionalmente ésta se ha venido asumiendo como condición asociada al origen, a la pertenencia a una determinada clase que transmitía a modo de herencia social la

ausencia de recursos y la carencia de ingresos. Presuponiendo la normalidad de las desigualdades, este sector de población ha sido tradicionalmente atendido mediante la caridad o la filantropía, hasta que la Revolución Industrial del S.XIX dio a conocer un nuevo tipo de pobreza que afectó a grandes capas de población, especialmente aquéllas que procedentes de zonas rurales se hacinaban en la periferia de las ciudades en condiciones míseras e insalubres, una pobreza que se acrecentaba a medida que se extendía la producción industrial (Alfías, 2021).

La pobreza urbana, la desigualdad y la exclusión social constituyen procesos claramente observables en la mayoría de las ciudades latinoamericanas del siglo XXI. Es cierto que los sectores populares de nuestras ciudades siempre han padecido condiciones de trabajo y de vida precarias, pero actualmente estas condiciones no solo se han amplificado y las desigualdades sociales se han acrecentado, sino que se advierten nuevas y diferentes formas de exclusión social, las cuales se observan tanto en las prácticas discriminatorias que prevalecen en el mercado del trabajo como en el acceso y la calidad diferenciada de los bienes de servicios de la ciudad según el origen socioeconómico y étnico de la ciudadanía y su lugar de residencia (Ramírez, 2008).

“La clase marginada o subclase” corresponde a una sociedad que ha dejado de ser integral, que renunció a incluir a todos sus integrantes”. De esta forma, la clase marginada es una categoría que está por debajo de las clases, fuera de toda jerarquía, sin posibilidad si quiera de ser readmitida en la sociedad organizada. La marginación indica discriminación en la integración, supone la exclusión de determinados individuos o grupos respecto a los ámbitos de poder e interacción social, que se consideran normalizados y más apreciados en el contexto social donde viven (Pedreño, 2007).

Uno de los componentes fundamentales de la problemática de los procesos de exclusión es la dificultad del sistema para reintegrar y reincorporar a los excluidos, en virtud de la complejidad de estos fenómenos. Estas dificultades comprenden una amplia gama de problemas que se hacen evidentes cuando organismos públicos y privados instrumentan medidas para revertir los procesos de exclusión. Un primer aspecto es la compleja relación que existe entre marginalidad y

recursos, ya que no hay correspondencia mecánica y automática entre la magnitud de la marginalidad con los recursos que se asignen para revertirla (R. S. G., 2021).

Casi la mitad de la exclusión laboral en México se puede atribuir a factores asociados con la inequidad de género, la discriminación por edad o apariencia física, la ausencia de una protección social efectiva en salud y en capacitación, y a la existencia de zonas que son trampas de pobreza. Así, se puede concluir que combatir estos factores que limitan la generación de ingresos y dificultan la movilidad social llevaría a aumentar la participación laboral en 3.4 puntos porcentuales (Delajara, 2016).

De tal manera que las cifras sobre salud, educación, vivienda e ingresos por trabajo han permitido conocer a fondo la existencia de los altos grados de exclusión y segregación social que se vive en las ciudades, los cuales tienen un impacto negativo sobre el bienestar de las familias, acentuando su pobreza. La concentración territorial excesiva de la marginación se asocia a la segregación de la población en condiciones de pobreza, tal situación suele agravar problemas sociales como la delincuencia y el abandono escolar, al tiempo que representa un obstáculo para la movilidad social ascendente de las familias pobres (González, 2004).

Así el fenómeno de pobreza sigue siendo una problemática central de la situación social de México, dado que más de cuarto de la población aún vive en hogares con ingresos inferiores a la línea de pobreza. La variabilidad de los ingresos aparece como relativamente amplia y se encuentra vinculada fundamentalmente, a un mercado de trabajo inestable que se caracteriza por la precariedad de los puestos de trabajo y el desempleo. En este contexto el diseño de políticas tendientes a incrementar los ingresos y a reducir la inestabilidad es importante si se considera que, hasta el presente, los programas sociales con esos objetivos son pocos (Aguilar, 2008).

METODOLOGÍA DE INVESTIGACIÓN

En esta presente tesis implementaré el diseño de investigación no experimental, por lo que se basará en un diseño de observación, fenómenos tal y como se dan en su contexto natural para después analizarlo. El diseño aplicado son investigaciones cuantitativas que no manipulan ni controlan las variables de estudio. Esta se enfocará en la observación de los fenómenos que se desarrollan en los ambientes naturales de estos grupos de personas vulnerables ante la situación de marginación.

La población de objeto de estudio son las zonas ubicadas en los alrededores de la ciudad Comitán de Domínguez, Chiapas, México, en donde se encuentran estos grupos de personas en situación de pobreza y exclusión.

El método que se utilizara es el inductivo. Este permitirá observar los patrones y regularidad a través de los estudios de los hechos que conlleva al fenómeno de pobreza y exclusión. A través de este método se incorporará la creatividad y conclusiones, pruebas, mecanismos de validación que conduzcan a la verdad de esta problemática. De esta manera podremos definir y establecer soluciones que beneficien a este grupo de personas. Los instrumentos que se requerirán para la recolección de información serán encuesta y observación, ambas técnicas son fundamentales para conocer más a profundidad los retos a los que se enfrentan estos individuos.

ENCUESTA:

1. ¿Has escuchado hablar sobre el tema de pobreza?

A) Si B) Muy poco C) Nunca

2. ¿Has escuchado el término de exclusión social?

A) Si B) Muy poco C) Nunca

3. ¿Es consciente de que hoy en día millones de personas viven en extrema pobreza y que además son excluidos?

A) Si B) No C) Muy poco

4. ¿Sabías que en los alrededores de nuestra ciudad Comitán de Domínguez, existe grupos de personas que viven en situación de pobreza y exclusión?

A) Si B) No C) Nunca

5. ¿Has contribuido en el apoyo a las necesidades que presentan estas personas vulnerables?

A) Si B) A veces C) Nunca

6. ¿Crees que los derechos de cada individuo perteneciente a estos grupos son respetados de manera justa en la sociedad?

A) Si B) No C) A veces

7. ¿Estás de acuerdo con la discriminación y exclusión que se ejerce a estos individuos por parte de la misma sociedad?

A) Si B) No C) A veces

8. ¿cómo es sido su relación social con este grupo de personas?

A) Excelente B) Regular C) Muy mal

9. ¿Consideras que en un futuro estos grupos pueden mejorar sus condiciones de vida?

A) Si B) No C) Tal vez

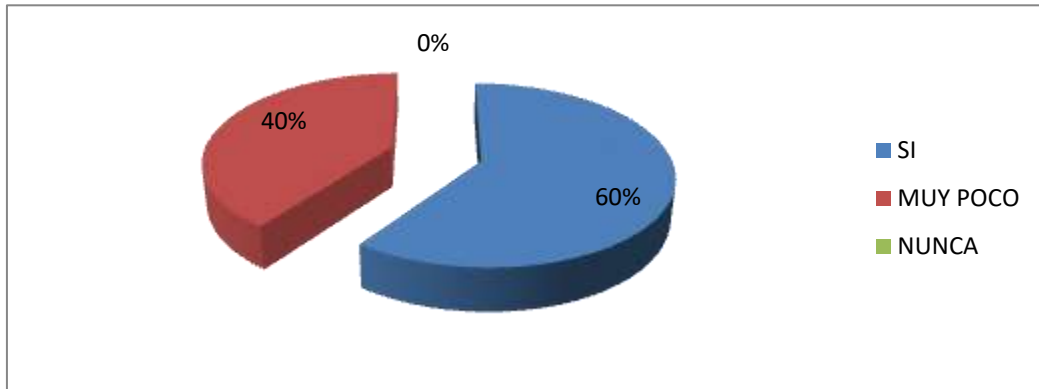
10. ¿Te gustaría unirse a la fuerza de este fenómeno y fomentar la integración social por medio de talleres y medios de comunicación?

A) Si B) No C) Tal vez

RESULTADOS:

1. ¿Has escuchado hablar sobre el tema de pobreza?

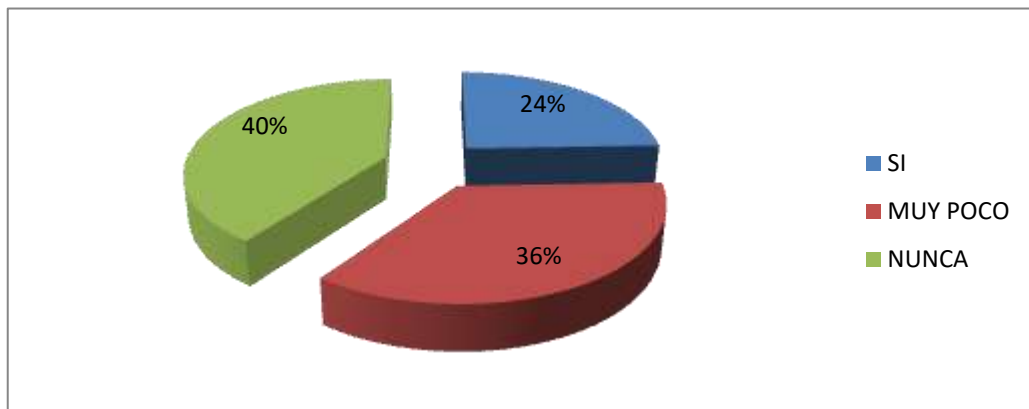
Grafico No.1



De acuerdo a los encuestados el **60%** dice que si han escuchado hablar sobre el tema de pobreza, el **40%** expresa que muy pocas veces han escuchado hablar sobre el tema de pobreza, mientras que el **0%** nunca han escuchado hablar sobre el tema.

2. ¿Has escuchado el término de exclusión social?

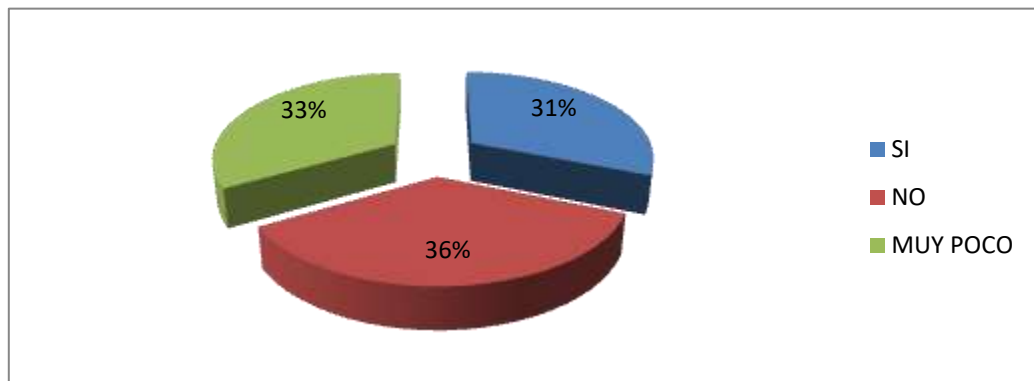
Grafica No.2



De acuerdo a los encuestados el **24%** dice que si han escuchado el término de exclusión social, el **36%** señala que muy pocas veces han escuchado el término de exclusión social, mientras que el **40%** expresa que nunca han escuchado el término de exclusión.

3. ¿Es consciente de que hoy en día millones de personas viven en extrema pobreza y que además son excluidos?

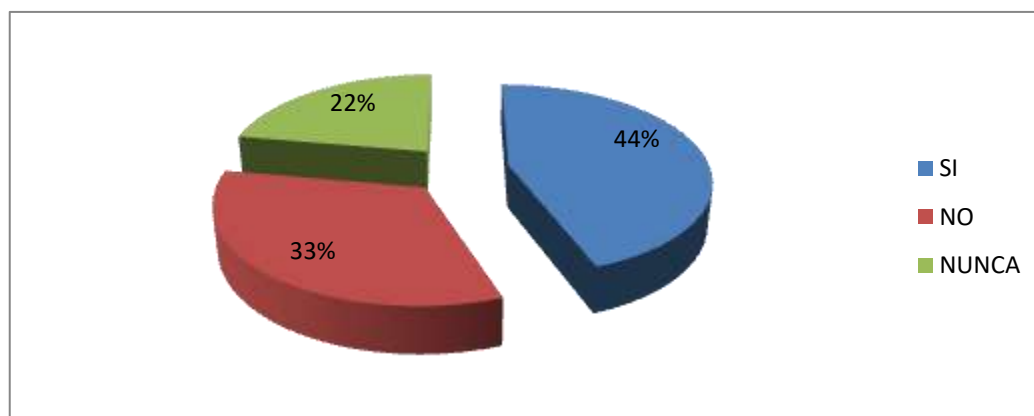
Grafica No.3



De acuerdo a los encuestados el **31%** indicó ser consciente a que millones de personas viven en extrema pobreza y que son excluidos, el **36%** señaló no ser conscientes, el **33%** expresó ser muy poco consciente.

4. ¿Sabías que en los alrededores de nuestra ciudad Comitán de Domínguez, existe grupos de personas en situación de pobreza y exclusión?

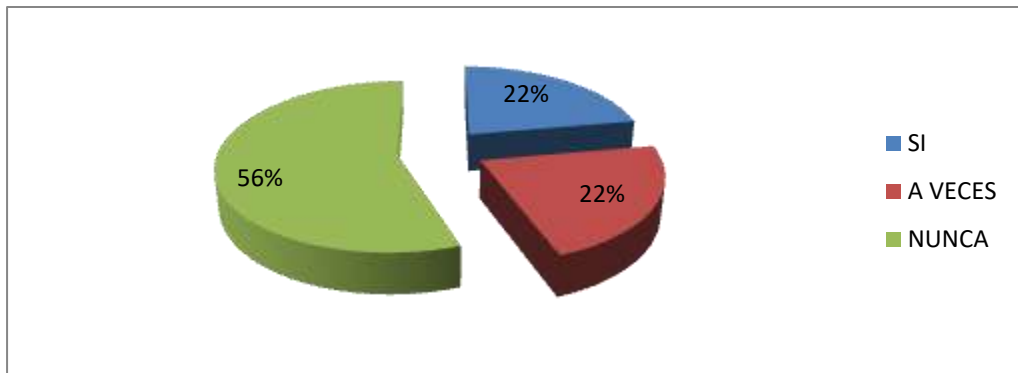
Grafica No.4



De acuerdo a los encuestados el **44%** expresó que si existen grupos de personas en situación de pobreza y exclusión social, el **33%** señaló que no conoce sobre estos grupos de personas en situación de pobreza y exclusión, mientras que el **22%** indicó que nunca habían escuchado sobre estos grupos.

5. ¿Has contribuido en el apoyo a las necesidades que presentan estas personas vulnerables?

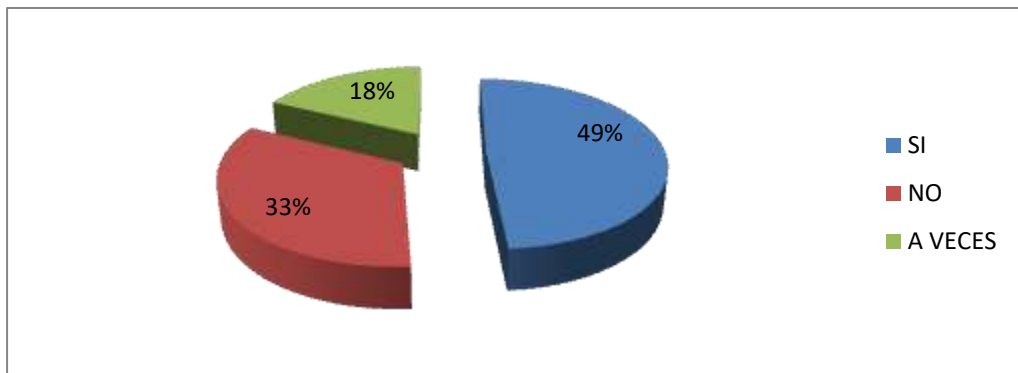
Grafica No.5



De acuerdo a los encuestados el **22%** indicó que si ha contribuido al apoyo a las necesidades de estas personas vulnerables, el **22%** señaló que a veces contribuye al apoyo de las necesidades de estas personas, el **56%** expresó que nunca ha contribuido a este apoyo.

6. ¿Crees que los derechos de cada individuo perteneciente a estos grupos son respetados de manera justa en la sociedad?

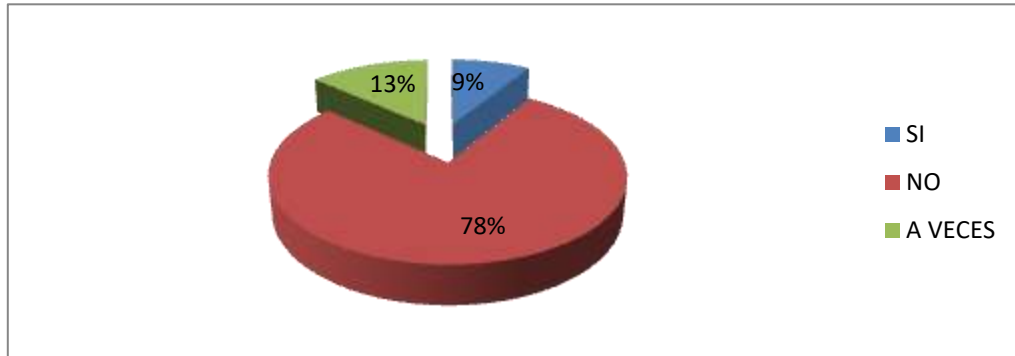
Grafico No.6



De acuerdo a los encuestados el **49%** indicó que si se respetan los derechos de cada individuo perteneciente a estos grupos, el **33%** señaló que no se respetan los derechos de estos individuos, el **18%** señaló que a veces se respetan estos derechos.

7. ¿Estás de acuerdo con la discriminación y exclusión que se ejercen hacia estos individuos por parte de la misma sociedad?

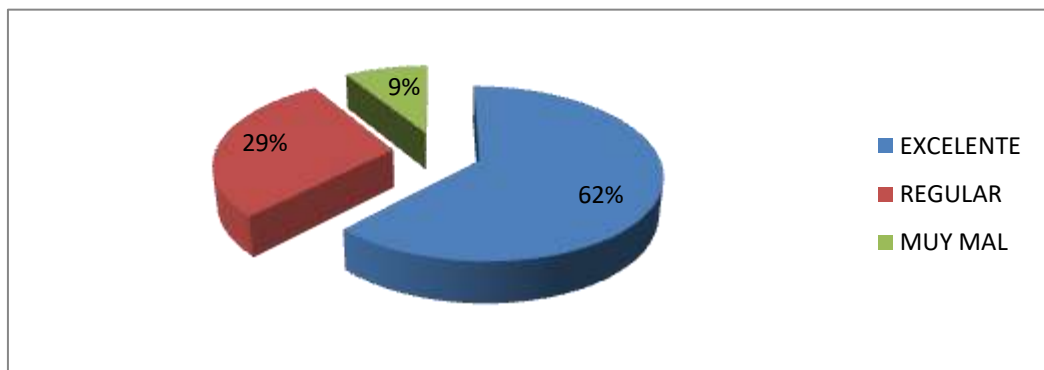
Grafico No.7



De acuerdo a los encuestados el **9%** expreso que si están de acuerdo con la discriminación y exclusión que se ejercen a hacia estos individuos, el **78%** señalo no están de acuerdo con la discriminación y exclusión hacia estos individuos, mientras que el **13%** indico que a veces están de acuerdo a la discriminación y exclusión hacia estos individuos.

8. ¿Cómo es su relación social con este grupo de personas?

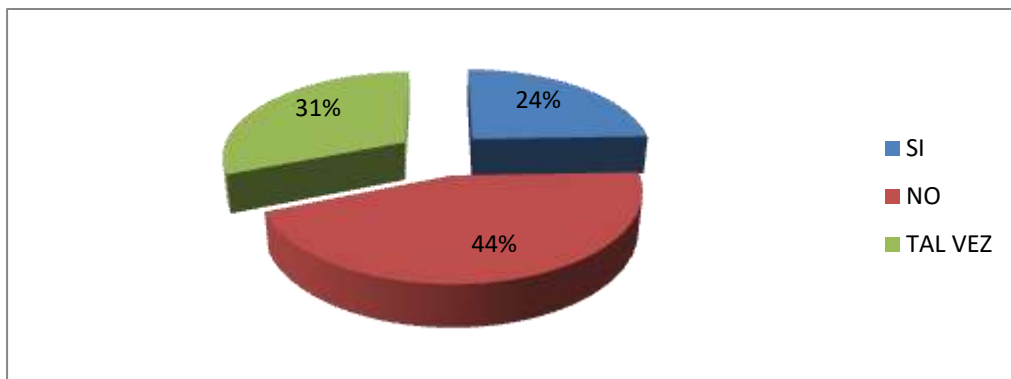
Grafica No.8



De acuerdo a los encuestados el **62%** señalo que tener excelente relación con este grupo de personas, mientras que el **29%** indico tener regular relación con este grupo de personas, el **9%** expreso tener muy mala relación con este grupo de personas.

9. ¿Consideras que en un futuro estos grupos pueden mejorar sus condiciones de vida?

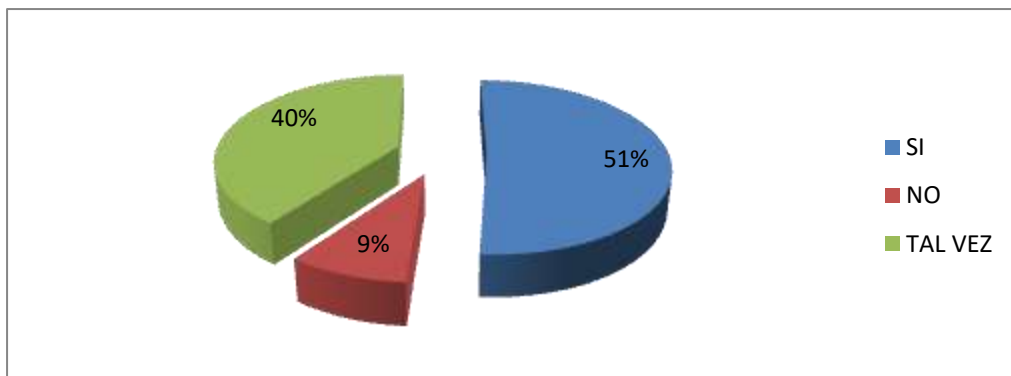
Grafica No.9



De acuerdo a los encuestados el **24%** señalo que si pueden mejorar sus condiciones de vida en un futuro, el **44%** indico que no pueden mejorar sus condiciones de vida, el **31%** expreso que tal vez pueden mejorar sus condiciones en un futuro.

10. ¿Te gustaría unirte a la fuerza de este fenómeno y fomentar la integración social por medio de talleres y medios de comunicación?

Grafica No.10



De acuerdo a los encuestados el **51%** expreso que si le gustaría fomentar la integración social por medio de talleres y medios de comunicación, el **9%** indico que no le gustaría fomentar la integración social, mientras que el **40%** señalo que tal vez les gustaría ser partícipes.

DISEÑO DE INSTRUMENTOS DE INVESTIGACIÓN

Los instrumentos de investigación aplicados fueron, fuentes primarias y secundarias, en el primario se implementó una encuesta y observación, a través de ello se pretende demostrar y analizar el conocimiento que la sociedad tiene con respecto al fenómeno de pobreza y exclusión social. En los instrumentos secundarios se recurrió principalmente a la indagación de documentos, páginas web, y artículos publicados en internet, para la obtención de nuevos conocimientos y así fundamentar el fenómeno de estudio.

RECURSOS

Los recursos que se utilizaron en la elaboración de la presente tesis fueron, las fuentes de internet donde se extrajo importante información de documentos, páginas web, artículos y videos para complementar el conocimiento, comprensión e ideas del fenómeno, así como también la elaboración de una encuesta, los recursos económicos para la impresión de esta y fundamentalmente el tiempo que se invirtió en esta investigación.

BIBLIOGRAFÍAS

- MANUEL HERNÁNDEZ, P. (2010) El estudio de la pobreza y la exclusión social. Aproximación cuantitativa y cualitativa. FUENTE:file:///D:/Descargas/DialnetElEstudioDeLaPobrezaYLaExclusionSocialAproximacion-3361180%20(2).pdf
- SARA GORDON, R. (2021) Pobreza y patrones de exclusión social en México.FUENTE:<https://biblio.flacsoandes.edu.ec/catalog/resGet.php?resId=25021>.
- GABRIEL CORONA. (2017) México: pobreza, desigualdad y exclusión social:FUENTE:<https://www.milenio.com/opinion/gabriel-corona/paideia-politica/mexico-pobreza-desigualdad-y-exclusion-social>.
- ANA ESMERALDA RIZO, L. (2006) A qué llamamos exclusión social. Concepto de exclusión social, frente a la integración, manifestaciones y formas de exclusión social: FUENTE: <https://es.scribd.com/document/372353840/A-Que-Llamamos-Exclusion-Social>.
- MARCELO DELAJARÁ. (2016) Millones inactivos por exclusión social. FUENTE:<https://www.forbes.com.mx/millones-inactivos-por-exclusion-social/>.
- ROMÁN GONZÁLEZ. (2004) Pobreza, resultado de exclusión y segregación social en ciudades: FLACSO. FUENTE: <https://cimacnoticias.com.mx/noticia/pobreza-resultado-de-exclusion-y-segregacion-social-en-ciudades-flacso/>.
- PATRICIA RAMÍREZ, K. (2008) Pobreza, desigualdad y exclusión social en la ciudad del XXI. FUENTE: http://ru.iis.sociales.unam.mx/jspui/bitstream/IIS/5002/4/Pobreza_desigualdad_y_exclusi%C3%B3n_social_en_la_ciudad_del_siglo_XXI.pdf.
- JORGE GRANDA, A. (2008) Pobreza, exclusión y desigualdad. FUENTE: <https://biblio.flacsoandes.edu.ec/libros/digital/41421.pdf>.