



Universidad del Sureste

Licenciatura en medicina veterinaria y zootecnia

Quinto cuatrimestre

Patología y técnicas quirúrgicas de aves y conejos

Actividad

Mónica Nicole Renaud Ley

10 de marzo del 2021

Parásitos externos

✚ Garrapatas

- Características:

Las garrapatas son artrópodos medianos, que suelen medir entre 3 y 8 mm, aunque pueden llegar hasta 1 cm tras alimentarse de sangre. Su ciclo de vida tiene cuatro fases: huevo, larva, ninfa y adulto.

Existen dos tipos: blandas y duras.

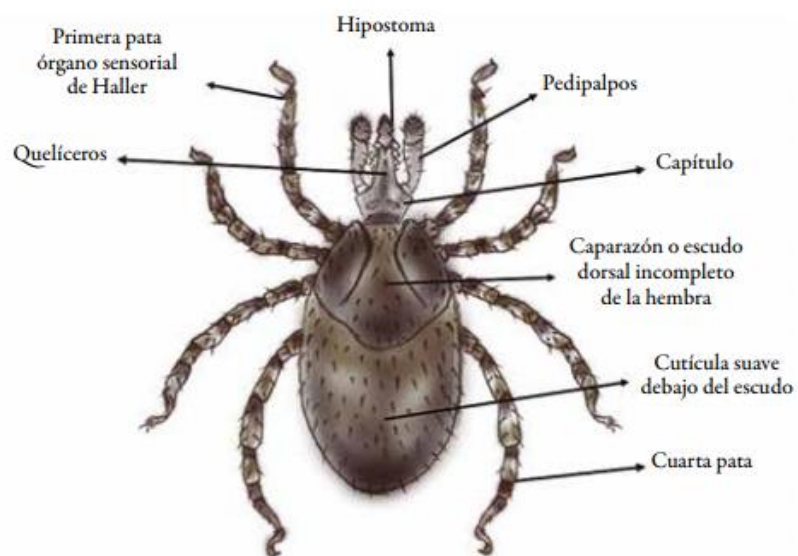
Dependiendo del tipo presentan más o menos estadios de ninfa y para pasar de uno a otro, deben alimentarse de sangre.

Finalmente se desprenderá de su huésped bien cuando haya terminado de alimentarse (garrapatas blandas), bien cuando haya madurado su estado (garrapatas duras).

- Tipos:

➤ Garrapatas duras (familia Ixodidae):

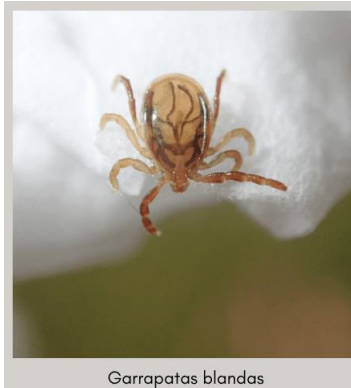
Tienen un escudo protector duro en la parte dorsal del cuerpo y la parte anterior (palpos e hipostoma) por la que se alimentan, está a la vista. Por ello, para distinguirlas, se pueden ver todas sus partes observándola desde la posición dorsal o superior. En general están más tiempo unidas al hospedador que las garrapatas blandas, pudiendo alimentarse durante varios días, hasta que se desprenden para pasar al estadio siguiente.



Tipo de garrapata dura	Características	Ejemplo de garrapata	Enfermedades que puede transmitir.
Ixodide de un solo hospedador	Quedan en el mismo hospedador durante toda su vida.	<i>Rhipicephalus annulatus</i>	Babesiosis
Ixodide de dos hospedadores	Las larvas pasan a ninfas en el primer hospedador, y los adultos buscan un segundo hospedador, pudiendo alimentarse de varios antes de poner los huevos.	<i>Hyalomma marginatum</i>	Fiebre Hemorrágica Crimea-Congo.
Ixodide de tres hospedadores	La larva se convierte en ninfa alimentándose del primer hospedador, la ninfa se alimenta del segundo hospedador y se convertirá en adulto. Los adultos podrán alimentarse de varios hospedadores antes de poner los huevos.	<i>Ixodes</i> <i>Amblyomma</i> <i>Dermacentor</i> <i>Rhipicephalus</i>	Enfermedad de Lyme Babesiosis Ehrliquisis Fiebre de las montañas rocosas Tularemia Fiebre botonosa Encefalitis centroeuropea

➤ Garrapatas blandas (familia Argasidae):

Carecen de escudo protector, por esa razón se denominan «blandas», y tienen la parte anterior (palpos e hipostoma) por la que se alimentan, situada en la parte ventral o inferior del cuerpo. Por ello, para distinguirlas, se pueden ver todas sus partes observándola desde su parte inferior. En general, tienen más estadíos de ninfa que las garrapatas duras y en cada uno de ellos se alimentará de un hospedador distinto, en el que sólo permanecen el tiempo que dura la alimentación. Por esta razón, las garrapatas duras pican a múltiples hospedadores a lo largo de su vida.



Garrapatas blandas

Tipo de garrapata blanda	Características	Ejemplo de garrapata	Enfermedades que puede transmitir.
Argasíde de múltiples hospedadores	Tienen múltiples estadios de ninfa que se alimentan de múltiples hospedadores, en algunos casos únicamente durante una hora.	Argasinae Ornithodoros sp	Fiebre recurrente

Enfermedad	Patógeno	Vector	Periodo de mayor actividad vectorial	Incidencia (casos/100,000 consultas hospitalarias-año)	Periodo de incubación (días)	Clinica	Diagnóstico
Fiebre botanosa o exantemática mediterránea y similares	<i>Rickettsia conorii</i> <i>Rickettsia monacensis</i> <i>Rickettsia sibirica mongolitimonae</i>	<i>Rhipicephalus</i> spp. (garrapata de perro) <i>Ixodes ricinus</i>	Mayo - octubre	0,3-0,4	5 a 20	1ª fase: fiebre, malestar general, cefalea, artromialgias e inyección conjuntival. 2ª fase (tras 3-5 días): exantema maculopapuloso diseminado (palmas y plantas). Mancha negra: lesión ulcerosa, con escara necrótica y halo eritematoso (hasta 75% casos).	Serológico, PCR, cultivo
Enfermedad de Lyme	<i>Borrelia burgdorferi sensu lato</i>	<i>Ixodes ricinus</i>	Mayo - octubre	0,3	3 a 32	1ª fase: eritema migratorio. 2ª fase: nuevas lesiones anulares. Meningitis y meningoradiculitis periférica, neuritis de los pares craneales. Bloqueo AV. Artritis recurrente. 3ª fase: encefalopatía, acrodermatitis crónica atrófica, artritis crónica de rodilla.	Serológico, PCR, cultivo
Debonel/Tibola	<i>Rickettsia rioja</i> <i>Rickettsia slovaca</i> <i>Rickettsia raoultii</i>	<i>Dermacentor marginatus</i>	Octubre - mayo	Incidencia en aumento	7	Escara necrótica en cuero cabelludo, en el lugar de la picadura, adenopatía/s craneales y laterocervicales posteriores muy dolorosas. Fiebre de bajo grado (25% casos).	Serológico, PCR, cultivo
Anaplasmosis humana	<i>Anaplasma phagocytophilum</i>	<i>Ixodes ricinus</i>	Mayo - octubre	Poco frecuente (coinfeción)	5 a 21	Síndrome pseudo-gripal, fiebre, escalofríos, malestar general, cefalea y mialgia. Ocasionalmente conjuntivitis y adenopatías. Exantema (raro).	Serológico, PCR, cultivo
Babesiosis	<i>Babesia divergens</i> <i>Babesia microti</i>	<i>Ixodes ricinus</i>	Mayo - octubre	Muy poco frecuente (manifestaciones clínicas en inmunodeprimido)	7 a 14 (hasta 60)	Malestar, anorexia, fatiga, fiebre, escalofríos, diaforesis, náuseas, vómitos, cefalea, mialgias, adelgazamiento, artralgias, disnea, hiperestesia, inestabilidad emocional e incluso depresión. Ictericia y la hepatoesplenomegalia (similar a la malaria).	Serológico, PCR
Tularemia	<i>Francisella tularensis</i>	<i>Dermacentor marginatus</i>	Octubre - mayo	Rara por picadura (contacto animales)	1 a 21	Fiebre, adenopatías, malestar general. Forma clínica típica: úlcero-ganglionar.	Serológico, PCR, cultivo
Fiebre hemorrágica Crimea-Congo	Virus de la fiebre hemorrágica de Crimea-Congo	<i>Hyalomma marginatum</i> (o persona-persona)	Mayo - octubre	Muy excepcional	1 a 3 (garrapata) 5-6 (persona-persona)	1ª fase: fiebre, mialgia, lumbalgia, cefalea, fotofobia, vómitos, diarrea, dolor abdominal, dolor de garganta. 2ª fase (tras 2-4 días): agitación, somnolencia, depresión, debilidad, hepatomegalia. Otros: taquicardia, adenopatías, erupción petequial, equimosis y sangrado de mucosas que puede evolucionar a fallo hepático y de otros órganos y sistemas.	Serológico, PCR, cultivo

- Enfermedades que transmiten (humanos):

- Babesiosis:

Es causada por un parásito que afecta los glóbulos rojos. La mayoría de las personas infectadas no presenta señales de la enfermedad. Los síntomas, cuando se presentan, comienzan gradualmente entre 1 y 6 semanas después de la picadura de la garrapata infectada y pueden incluir fiebre, escalofríos, dolor de cabeza, dolores en los músculos y articulaciones, cansancio, náuseas, vómitos, dolor abdominal y orina oscura. Los ancianos y las personas cuyo bazo o sistema inmunológico no estén sanos, son más propensos a desarrollar síntomas graves.

- Anaplasmosis (ehrlichiosis granulocítica humana):

Es causada por una bacteria que afecta algunos glóbulos blancos. Los síntomas se presentan súbitamente de 7 a 14 días después de la picadura de la garrapata infectada y pueden incluir fiebre, dolores de cabeza, dolores musculares, escalofríos, sudores, náuseas y vómitos. Dado que los síntomas pueden poner en peligro la vida, el tratamiento inmediato es necesario. Los ancianos y las personas cuyo bazo o sistema inmunológico no estén sanos, son más propensos a desarrollar síntomas graves.

- Enfermedad de Lyme:

Es una enfermedad causada por bacterias (gérmenes) que las garrapatas del venado infectadas transmiten a las personas y a los animales. Los primeros síntomas comienzan entre 3 y 30 días después de la picadura de la garrapata infectada y pueden incluir una erupción en la piel que se extiende en el sitio de la picadura y/o síntomas similares a la gripe.

- Tularemia:

Es causada por una bacteria que puede transmitirse a los humanos en una variedad de formas, incluida la picadura de una garrapata de perro infectada. Los síntomas varían dependiendo de la manera en que sean transmitidos los gérmenes y por lo general comienzan entre 3 y 5 días después de haber sido expuesto, aunque pueden tardar hasta 14 días. Las personas que son infectadas por la picadura de la garrapata, típicamente presentan una úlcera en la piel que tarda en sanar y glándulas inflamadas (los ganglios linfáticos).

- Fiebre Maculosa de las Montañas Rocosas:

Una enfermedad causada por bacterias que por lo general presenta como fiebre alta con un dolor de cabeza severo y cansancio 2 a 14 días después de la picadura de una garrapata de perro infectada. Una erupción que se extiende a las palmas de las

manos y las plantas de los pies a menudo aparece 2 a 5 días después del comienzo de la fiebre.

✚ Ácaros (sarna)

La sarna es una parasitosis externa de carácter contagioso, causada por ácaros de diferentes géneros, que afecta a todos los animales incluyendo al hombre, causándoles como sintomatología característica una dermatitis descamativa con alopecias y prurito.

- Demódex:
 - Conejos:

Causada por *Demodex cuniculi* que se aloja en las capas profundas de la dermis. Los síntomas son:

- Engrosamiento de la piel.
- Caída del pelo.
- Lesiones en orejas, cuello y cara.
- Perros:

Demodex canis se considera un componente normal de la piel del perro, que se transmite durante la lactación. En algunas ocasiones este ácaro prolifera en exceso en la piel, lo que provoca una afección cutánea, local o generalizada, que necesita un tratamiento específico con fármacos registrados para perros, además del tratamiento de cualquier enfermedad subyacente.

Los ácaros del género *Demodex* de los perros se consideran parte integrante de la fauna fisiológica de la piel, pues aparecen en número reducido en la mayoría de perros, sin provocar ningún síntoma clínico. Normalmente viven siempre en la luz de los folículos pilosos, pero en las infestaciones graves también invaden las glándulas sebáceas: los ácaros *Demodex* no pueden sobrevivir fuera del huésped.



- Sarcoptes:
 - Conejos:

Es producida por el ácaro *Scabiei sarcoptes*, también conocido como arador de la sarna ya que la hembra de este animal excava túneles en la piel depositando sus huevos. Los síntomas son:

- Picor intenso.
- Pérdida de pelo.
- Mal olor.
- Costras de color blanco a beige alrededor de los ojos, nariz, boca y orejas. También posiblemente en los dedos.
- Sangrado por grietas en la piel, con el potencial riesgo de infección de las heridas.
 - Perros:

La sarna sarcóptica es una dermatosis parasitaria altamente contagiosa causada por la multiplicación en la epidermis de un ácaro de la especie *Sarcoptes scabiei* var. *Canis*; esta enfermedad cutánea se caracteriza por ser intensamente prurítica y de elevada contagiosidad; el contagio de este tipo de sarna se produce por contacto directo con animales enfermos. Esta enfermedad del perro se puede transmitir al hombre (zoonosis); vulgarmente se la conoce con el nombre de “sarna de la cabeza” o “sarna seca” y se manifiesta por un sarpullido papular prurítico sobre los brazos, tórax o abdomen.

Los ácaros excavan a través del estrato córneo y ocasionan intenso prurito mediante irritación mecánica, producción de sustancias irritativas y alergénicas que provocan reacciones de hipersensibilidad.

