



UNIVERSIDAD DEL SURESTE

LA PIEL DEL CABALLO

MEDICINA VETERINARIA Y ZOOTECNIA

**ODALYS MAIRANY BELTRAN
ZUARTH**

Tipos de sarna equina

En el caso concreto de los caballos podemos distinguir tres tipos de sarna:

Sarna sarcóptica

Está producida por el ácaro "sarcoptes equi", muy conocido porque puede suele infestar también a animales domésticos y a seres humanos, aunque este tipo es específico de los equinos. Se caracteriza por producir un intenso picor y comienza afectando a las zonas de la cabeza, cuello, grupa y lomo para posteriormente extenderse al resto del cuerpo. Ese tipo de sarna produce pequeños bultos sobre la piel y alopecias. Si se deja progresar la enfermedad el caballo puede mostrar apatía y anorexia.

Sarna de los pies o coriódptica

Está producida por el ácaro "chorioptes equi" y se caracteriza por presentar molestias características en las patas, sobre todo en los cascos y en los cuartos traseros, que provocan que los caballos golpeen el suelo con frecuencia en un intento de librarse del picor. Es de avance más lento y puede permanecer tiempo reducida a una única extremidad.

Sarna psoróptica

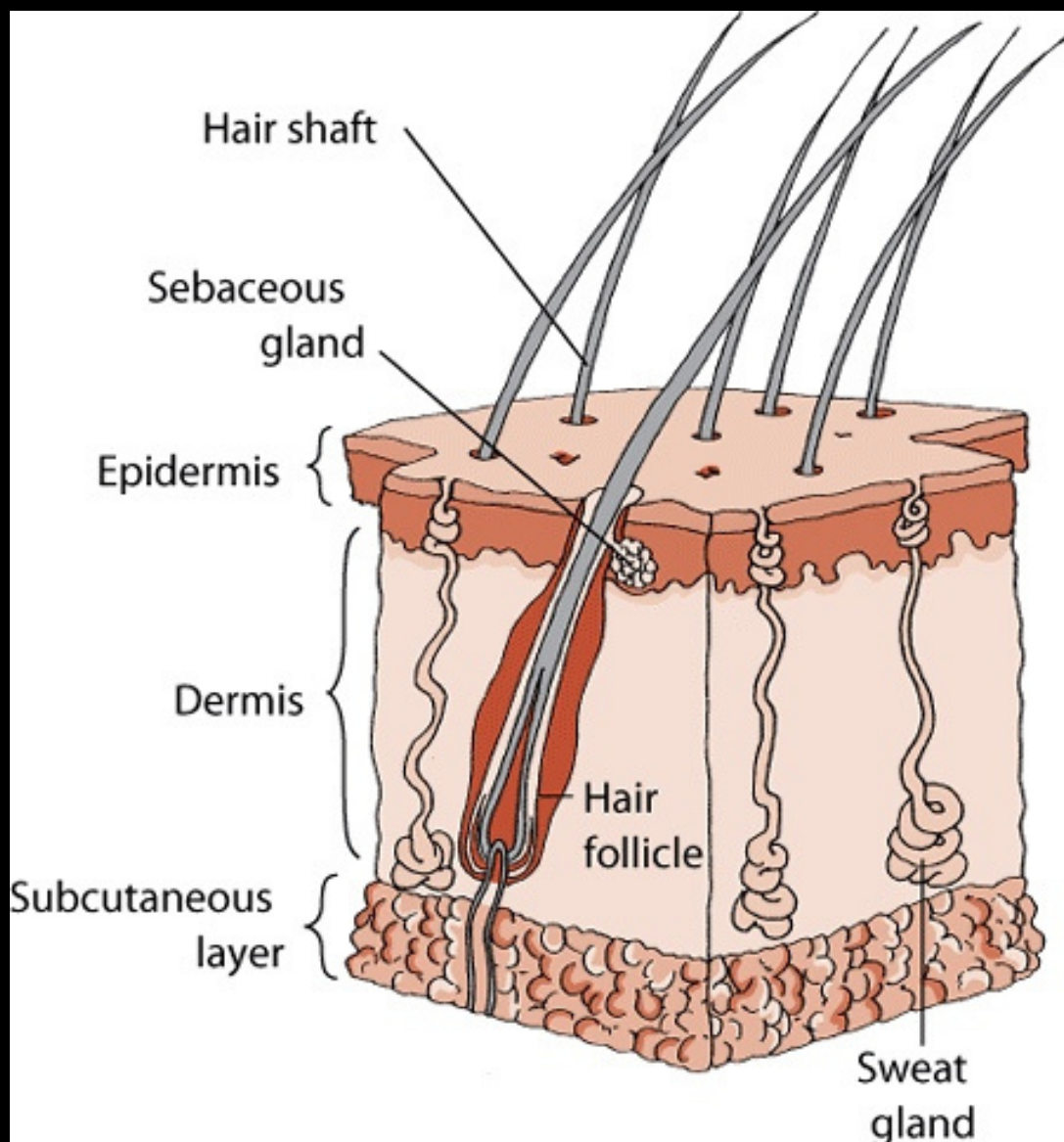
Está causada por el parásito "psoroptes equi" y ataca zonas de pelo más largo o áreas de articulaciones. Suele encontrarse en nuca, axilas o ingles y como el resto de sarnas produce abundante picor.



CARACTERÍSTICAS DE LA PIEL DEL CABALLO

- Es el órgano más grande y más visible del cuerpo Es una barrera anatómica y fisiológica entre el animal y el medio ambiente Además de conferirle al animal una protección de agentes externos, sus componentes sensoriales son capaces de percibir calor, frío, dolor, prurito y presión La piel presenta cierta sinergia con otros órganos internos, por lo que puede reflejar procesos patológicos provenientes de otros tejidos
- La piel se continúa en cada orificio corporal con la mucosa localizada en esa área, ya sea digestiva, respiratoria, ocular o urogenital. La piel puede variar en cantidad y calidad, entre diferentes razas, entre individuos de una misma raza e incluso entre zonas de un mismo individuo. Generalmente, la piel disminuye su espesor de dorsal a ventral en el tronco y de proximal a distal en los miembros con un promedio general de 3,8 mm La piel del caballo está conformada por: Epidermis Dermis Tejido Subcutáneo Accesorios: - Folículos pilosos - Glándulas sebáceas - Glándulas sudoríparas

ESTRUCTURA DE LA PIEL



- ## Epidermis

- Es la capa más externa de la piel y está compuesta por múltiples capas de células definidas por su posición, forma y estado de diferenciación de los queratinocitos: Estrato basal Estrato espinoso Estrato granuloso Estrato córneo El tiempo de renovación celular para la epidermis viable (Estrato basal a estrato granuloso) en los caballos es de aproximadamente 17 días

- ## Dermis

- Está compuesta de fibras (**colágenas y elastina**), sustancia intersticial (glucosaminoglicanos unidos a proteínas y ácido hialurónico) y células (fibroblastos principalmente) y encontramos también los músculos piloerectores, vasos sanguíneos y linfáticos y nervios. Es la responsable de la mayoría de la fuerza tensil y elasticidad de la piel, además está implicada en la regulación del crecimiento, proliferación, adhesión, migración y diferenciación celular y modula la cicatrización de heridas y la estructura y función de la epidermis.

- Melanocitos, que producen melanina, que es el pigmento que le da color a la piel. Todas las personas tienen aproximadamente la misma cantidad de melanocitos; cuanta más melanina producen, más oscura es la piel. La exposición a la luz del sol aumenta la producción de melanina; por eso las personas se broncean o tienen pecas.
- Queratinocitos, que producen queratina, un tipo de proteína que es un componente fundamental del cabello, la piel y las uñas. La queratina presente en la capa externa de la piel ayuda a crear una barrera protectora.

el colágeno y la elastina que ayudan a que la piel se estire y se mantenga firme.

La dermis también contiene las glándulas sebáceas. Estas glándulas producen el sebo, que ablanda la piel y la impermeabiliza.



Tipos de sarna equina

En el caso concreto de los caballos podemos distinguir tres tipos de sarna:

Sarna sarcóptica

Está producida por el ácaro "sarcoptes equi", muy conocido porque puede suele infestar también a animales domésticos y a seres humanos, aunque este tipo es específico de los equinos. Se caracteriza por producir un intenso picor y comienza afectando a las zonas de la cabeza, cuello, grupa y lomo para posteriormente extenderse al resto del cuerpo. Ese tipo de sarna produce pequeños bultos sobre la piel y alopecias. Si se deja progresar la enfermedad el caballo puede mostrar apatía y anorexia.

Sarna de los pies o coriódptica

Está producida por el ácaro "chorioptes equi" y se caracteriza por presentar molestias características en las patas, sobre todo en los cascos y en los cuartos traseros, que provocan que los caballos golpeen el suelo con frecuencia en un intento de librarse del picor. Es de avance más lento y puede permanecer tiempo reducida a una única extremidad.

Sarna psoróptica

Está causada por el parásito "psoroptes equi" y ataca zonas de pelo más largo o áreas de articulaciones. Suele encontrarse en nuca, axilas o ingles y como el resto de sarnas produce abundante picor.

En ocasiones, debido al estrés o a otros factores no muy bien conocidos, las poblaciones de ácaros residentes crecen de forma espectacular provocando la patología conocida como sarna demodéctica.

