



UNIVERSIDAD DEL SURESTE



CAMPUS TABASCO

MATERIA: PATOLOGÍA DEL NIÑO Y ADOLECENTE.

CUADROS SINÓPTICOS

ALUMNO: URIEL DE JESÚS MARTÍNEZ HERNÁNDEZ.

5 CUATRIMESTRE

GRUPO: D

LIC. EN ENFERMERÍA

DOCENTE: GABRIELA PRIEGO JIMÉNEZ

VILLAHERMOSA TABASCO A 09 DE ABRIL DEL 2021.

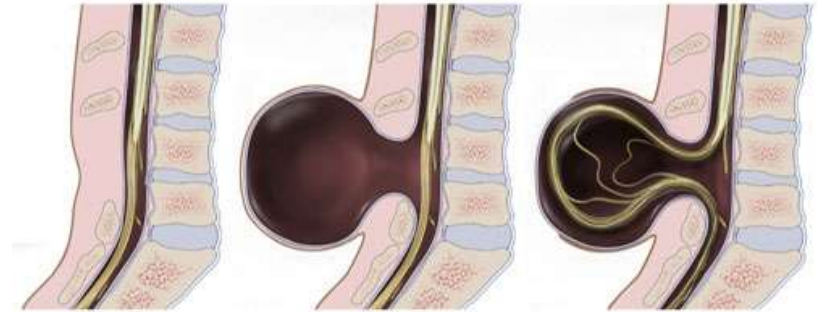
ESPINA BÍFIDA.

Definición

La espina bífida es un defecto congénito que se produce cuando la columna vertebral y la médula espinal no se forman correctamente. Se clasifica como defecto del tubo neural.

Tipos

- Espina bífida (mielomeningocele)
- Espina bífida oculta
- Meningocele
- Mielomeningocele



Espina bífida oculta

Meningocele

Mielomeningocele

Signos y síntomas

Los signos y síntomas de la espina bífida varían según el tipo y la gravedad. Los síntomas también pueden ser diferentes en cada persona.

Causas

Los médicos no están seguros acerca de qué provoca la espina bífida. Al igual que sucede con muchos otros problemas, parece ser el resultado de una combinación de factores de riesgo genéticos y ambientales, como antecedentes familiares de defectos del tubo neural y deficiencia de folato.

Prevención

El ácido fólico, si se toma en forma de suplemento a partir de, por lo menos, un mes antes de la concepción y durante el primer trimestre del embarazo, reduce en gran medida el riesgo de espina bífida y otros defectos del tubo neural. En las primeras semanas del embarazo, es fundamental que tengas suficiente ácido fólico en el organismo para prevenir la espina bífida.

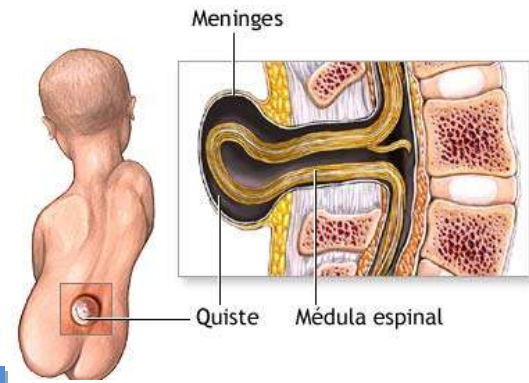
MENINGOCELE.

DEFINICIÓN

Es un defecto de nacimiento en el que la columna vertebral y el conducto raquídeo no se cierran antes del nacimiento.

CAUSAS

El mielomeningocele es un defecto del tubo neural en el cual los huesos de la columna no se forman totalmente. Esto provoca un conducto raquídeo incompleto. La médula espinal y las meninges (los tejidos que cubren la médula espinal) sobresalen de la espalda del niño.



SIGNOS Y SÍNTOMAS

Un recién nacido con este trastorno puede presentar una zona abierta o un saco lleno de líquido en la mitad de la espalda o en la parte baja de la espalda.

- Pérdida del control de esfínteres
- Falta de sensibilidad parcial o total
- Parálisis total o parcial de las piernas
- Debilidad en las caderas, las piernas o los pies de un recién nacido.

TRATAMIENTO E INTERVENCIONES

El proveedor de atención médica puede recomendar asesoría genética. En algunos casos donde se detecta a tiempo un defecto grave en el embarazo, se puede contemplar la interrupción del embarazo (aborto). Sin embargo, la cirugía intrauterina para cerrar el defecto (antes de que nazca el bebé) puede reducir el riesgo de algunas complicaciones posteriores.

HIDROCEFALIA.

Definición

La hidrocefalia es la acumulación de líquido dentro de las cavidades (ventrículos) profundas del cerebro. El exceso de líquido aumenta el tamaño de los ventrículos y ejerce presión sobre el cerebro.

Signos y síntomas

Los signos y síntomas de la hidrocefalia varían en cierta medida según la edad de aparición.

Dolor de cabeza, Visión borrosa o doble, Ojos fijos hacia abajo (en puesta de sol), Agrandamiento anormal de la cabeza de un niño pequeño, Somnolencia o letargo, Náuseas o vómitos, Falta de equilibrio, Falta de coordinación, Falta de apetito, Convulsiones, Incontinencia urinaria

Causas

La hidrocefalia es provocada por un desequilibrio entre la cantidad de líquido cefalorraquídeo que se produce y la cantidad que se absorbe en el torrente sanguíneo.

Tratamiento e intervención

La hidrocefalia es una enfermedad que no se puede prevenir. Sin embargo, se pueden tomar medidas que podrían reducir el riesgo de padecer hidrocefalia.

EPILEPSIA

Definición

La epilepsia es un trastorno del sistema nervioso central (neurológico) en el que la actividad cerebral se altera, lo que provoca convulsiones o períodos de comportamiento y sensaciones inusuales, y, a veces, pérdida de la consciencia.

Tipos

Generalmente, los médicos clasifican las convulsiones como **focales** o **generalizadas** en función de cómo comienza la actividad cerebral anormal.

Signos y síntomas

Cuando las convulsiones aparentemente se producen por actividad normal en una sola parte del cerebro se conocen como convulsiones focales (parciales).

Las convulsiones que aparentemente se producen en todas las áreas del cerebro se denominan convulsiones generalizadas.

Complicaciones

Tener convulsiones en momentos determinados puede llevar a circunstancias peligrosas para ti o para otras personas.

Factores de riesgo

Edad, antecedentes familiares, lesiones en el creaneo. Accidentes cerebrovasculares y otras enfermedades vasculares, Demencia, infecciones cerebrales, convulsiones en la infancia.



KidzHealth. All rights reserved.

TRAUMATISMO CRÁNEO ENCEFÁLICO

Definición

El daño que sufre el cerebro después de un **traumatismo craneoencefálico** se debe, por una parte, a la lesión primaria (contusión) directamente relacionada con el impacto sobre el cráneo o con el movimiento rápido de aceleración/desaceleración, y por otra parte, a la lesión secundaria.



Signos y síntomas

Los síntomas inmediatos o diferidos pueden incluir confusión, visión borrosa y dificultad para concentrarse. Los bebés pueden llorar sin parar o mostrarse irritables.

funciones cognitivas que pueden verse alteradas

La atención-concentración, La memoria-aprendizaje, El razonamiento-inteligencia, El lenguaje-habla etc. Cambios en la conducta y la emoción.

Tratamiento e intervención

El tratamiento puede incluir reposo, medicamentos y cirugía.

La recuperación completa tras un traumatismo craneoencefálico es difícil. Sin embargo, la neurorrehabilitación dispone de métodos para ayudar a la persona afectada por un daño cerebral a optimizar la recuperación de sus funciones,