



PLAN DE NEGOCIO

Resumen



LIC. EN ADMINISTRACION DE EMPRESAS
GIBRAN DE JESUS HERNANDEZ AGUILAR

Localización de la Empresa:

La selección de un lugar óptimo para situar las diferentes plantas, oficinas y centros de actividad de una empresa es una decisión compleja. En ella influyen principalmente dos cuestiones esenciales. Por un lado el coste de los factores y por otro mejor acceso que permite a la demanda al producto de la empresa.

Materia Prima y Proveedores:

Las empresas que tienen como actividad principal la elaboración de productos elaborados, como alimentos, bebidas o medicamentos, requieren de proveedores de materias primas que son necesarias para fabricación de sus productos; esto se debe a que la operación diaria de estas empresas requiere de una infinidad de productos y servicios que forman parte de sus gastos generales.

Proceso de Fabricación y/o presentación del servicio.

El concepto de producto nuevo puede abarcar una gran diversidad de situaciones. Producto nuevo puede clasificarse en función de su grado de novedad para el mercado o para la empresa que lo elabora. Si el producto ya existe en el mercado y es nuevo sólo para la empresa, no será en realidad un nuevo producto y consistirá simplemente en una nueva marca. Y si el producto es sólo algo nuevo para la empresa, por tener ya otros similares, se tratará de un nuevo modelo o un rediseño de modelos ya existentes. Entre estas situaciones descritas caben también otras posibles en las que el producto nuevo presente alguna mejora significativa en su composición, diseño, ventajas que proporciona, rendimiento, duración, precio, costos de utilización o mantenimiento, forma de distribución, etc.

Maquinaria y/o Herramientas de Trabajo.

Se llama máquina a todo instrumento inventado por el hombre para auxiliar su trabajo; y se llama maquinaria a toda combinación de instrumentos que bajo la dirección del hombre desarrollan considerables fuerzas. En el sentido general y absoluto de la palabra, un martillo, una lima, una pluma, un pincel, un formón, un cuchillo, una herramienta cualquiera, son máquinas; en tanto que una prensa, un telar, una trilladora, un martinete, una draga, una loco-motora, etc. son maquinarias.

Capacidad de producción.

La capacidad de producción es el volumen de productos que puede generar una planta o empresa de manufactura en un período determinado, utilizando los recursos existentes actuales. El exceso de capacidad puede imputar a la empresa con gastos innecesarios. La planificación de la capacidad puede ayudar a una utilización óptima de los recursos. Comprender la capacidad de producción permitirá a una empresa estimar el rendimiento financiero futuro y crear una línea de tiempo confiable para la entrega de los productos.

Establecimiento de requerimientos de personal.

En la actualidad en las empresas es imperante que dentro de la planeación estratégica se incluya el reclutamiento y selección de personal. Tener un personal apto para nuestra

operación es el punto clave ya que en estos momentos es más importante tener un capital humano fuerte para poder así ser competitivos en un mercado que cada vez se vuelve más exigente. Llevar a cabo el reclutamiento y selección de personal conjunto a la planificación estratégica permite a la empresa tener el personal adecuado y necesario para cumplir sus objetivos.

Control de calidad.

Definición de control de calidad, y por derivación, de control de calidad de una empresa, nos dice que se trata del conjunto de herramientas, acciones o mecanismos que tienen como objeto la identificación de posibles errores en los distintos procesos de la empresa, y la eliminación del producto o servicio en que se detectan. Los controles de calidad, como cualquier sistema de gestión, funcionan en base al muestreo. Suelen requerir la participación de expertos, ya formen parte de la organización de la empresa o se contraten externamente. Y, constituyen una fuente para la mejora de los procesos empresariales y para ofrecer nuevos productos o servicios sobre la base de la información recolectada.

Infraestructura tecnológica.

Este sistema se gestiona a través de la monitorización mediante el despliegue de los equipos suficientes, máquinas y software para el cliente. La transformación digital da la posibilidad de poder adaptarse a los nuevos tiempos tecnológicos. Con esta evolución digital se pueden utilizar plataformas virtuales para brindar servicios informáticos a empresas y así impulsar los resultados positivos en los negocios. La plataforma tecnológica ayuda a acelerar la innovación e incrementa la participación de los clientes. La infraestructura es necesaria para ofrecer estos servicios de la transformación digital pero no tiene que residir en ninguna instalación física. Tampoco es una característica obligatoria la necesidad de un propietario. Todo lo que ocurre en este sistema puede pasar dentro de los servidores de la nube, de esta forma conseguimos más agilidad, más facilidad de administración y de reacción ante demandas futuras de los usuarios. Además, la visibilidad que posee en las redes y proveedores aumenta y es capaz de crear una gran capacidad de informes sobre el uso de la propia infraestructura.

Identificación de costos de producción.

También llamados costos de operación son los gastos necesarios para mantener un proyecto, línea de procesamiento o un equipo en funcionamiento. En una compañía estándar, la diferencia entre el ingreso (por ventas y otras entradas) y el costo de producción indica el beneficio bruto. El costo de producción tiene dos características opuestas, que algunas veces no están bien entendidas en los países en vías de desarrollo. La primera es que para producir bienes uno debe gastar; esto significa generar un costo. La segunda característica es que los costos deberían ser mantenidos tan bajos como sea posible y eliminados los innecesarios. Esto no significa el corte o la eliminación de los costos indiscriminadamente.

Administración de recursos humanos.

La sociedad experimenta constantemente cambios, se enfrenta a desafíos, (sociales, culturales, políticos, económicos, entre otros), que hacen que las organizaciones se vean obligadas a responder de manera inmediata. En el campo de la administración de

recursos humanos (ARH) se ve reflejado claramente, cumpliendo así con su propósito que es el de utilizar de manera eficiente y eficaz los recursos en todo organismo social. Los recursos humanos de una organización constan de todas las personas de todos los niveles, sin importar sus funciones; un organismo puede ser desde una pequeña empresa, hasta grandes empresas transnacionales.

Equipo de líderes de proyecto.

Responsable de detectar las necesidades de los usuarios y gestionar los recursos económicos, materiales y humanos, para obtener los resultados esperados en los plazos previstos y con la calidad necesaria. Es la persona que tiene la responsabilidad total del planeamiento y la ejecución acertados de cualquier proyecto. Este título se utiliza en la industria de la construcción, la arquitectura, el desarrollo de software y diversas ocupaciones que se basan en la generación o mantenimiento de un producto. Cada persona podrá ejercer su liderazgo dentro de su área de competencia. Por ejemplo, dentro de una empresa el primer ejecutivo podrá ejercer de líder, pero también podrá hacerlo el jefe de un departamento, un comercial, un administrativo, un mecánico, etc. El primer ejecutivo lo ejercerá sobre toda la organización, mientras que el jefe de un departamento podrá hacerlo dentro de su unidad, y el comercial, el administrativo o el mecánico podrán jugar este papel entre sus compañeros.

Definición de funciones y responsabilidades.

División del trabajo

Es la separación y delimitación de las actividades con el fin de realizar una función con la mayor precisión, eficiencia y el mínimo esfuerzo, dando lugar a la especialización y perfeccionamiento en el trabajo.

Jerarquización

Jerarquía proviene del griego hierarjes (jerarca), que significa superior. El término jerarquía fue empleado, originalmente, para describir el sistema de gobierno de la iglesia que consta de sacerdotes escalonados en grados.

Departamentalización

A la división y el agrupamiento de las funciones y actividades en unidades específicas con base en su similitud, se le conoce con el nombre de departamentalización.

Organigrama.

El organigrama de una empresa consiste en la representación gráfica de la estructura de la empresa, de manera que no sólo representa a los empleados y recursos humanos de la empresa, sino que también representa las estructuras departamentales, además de ser un buen esquema de las relaciones jerárquicas y competenciales dentro de la empresa. Como en todo en la vida, una buena organización es fundamental para alcanzar el éxito.

Cada nivel de tareas a lo largo de toda la estructura de la empresa debe estar claro, y para ello hay que definir quién forma parte y cuál es el cometido de los diferentes elementos del organigrama.

Unidad 4

Evaluación y gestión del plan de negocios

Fuentes de financiamiento y otros apoyos.

Para impulsar la creación de una Pyme o su expansión es fundamental elegir el préstamo más conveniente con el fin de que evites que a la larga se convierta en una pesadilla. Una correcta elección no sólo tiene que ver con los intereses y las tasas, también es necesario que tomes en cuenta el nivel en que está la idea.

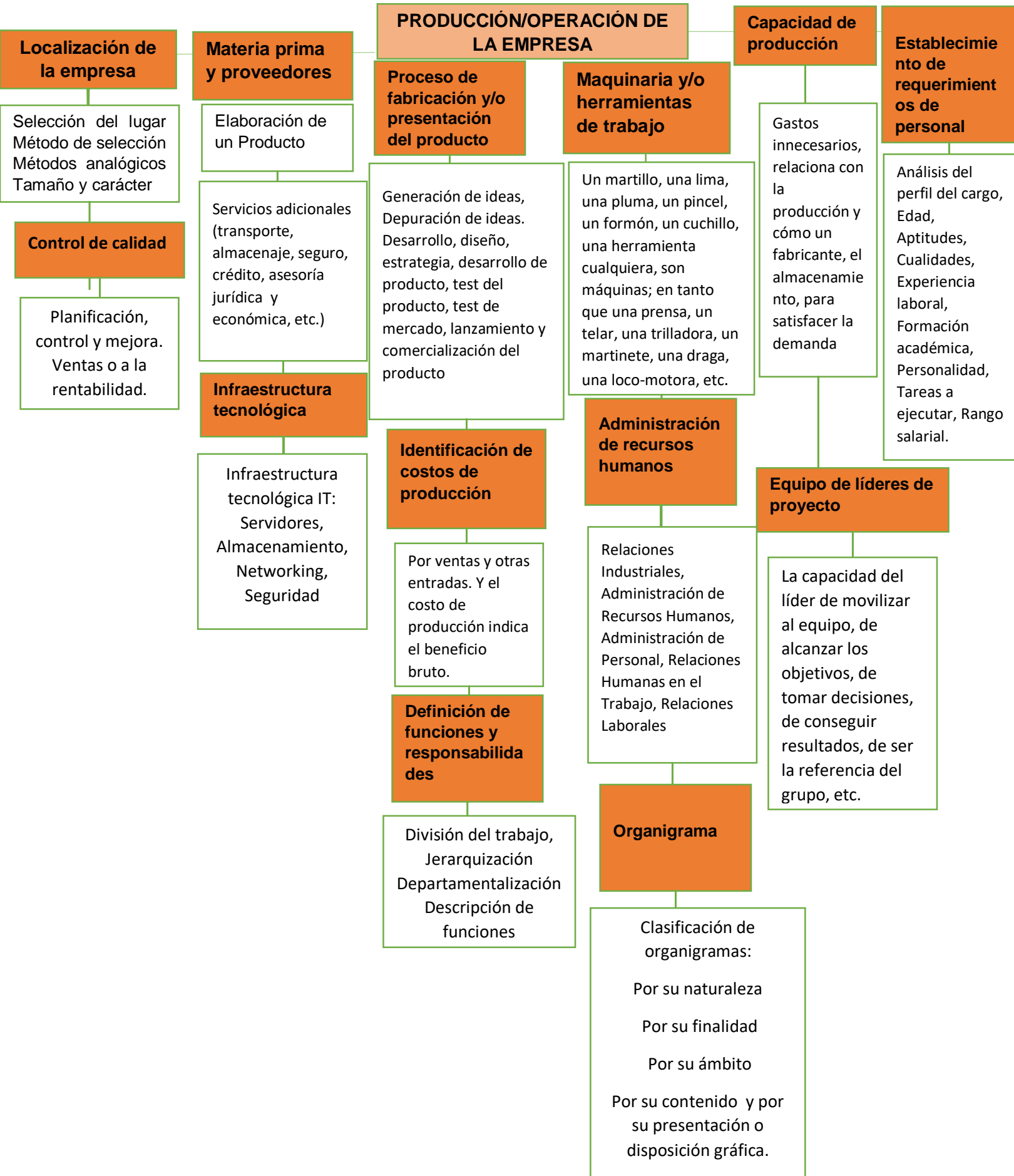
Modelos de incubación de empresas en México.

Boom de emprendimiento que ha generado una proliferación de incubadoras de empresas y de coworkings. Hoy en día se pueden encontrar decenas de ellas, sin embargo solo 23 incubadoras cuentan con el calificativo de incubadoras de alto impactoll, otorgado por el Instituto Nacional del Emprendedor (INADEM). Entrando a caracterizar la composición de este grupo, podemos decir que el 60% de estas pertenecen a instituciones educativas. Por otro lado, un 70% tienen perfil nacional y un 30% internacional. En cuanto a su ubicación, encontramos una mayor concentración de estas incubadoras en el Distrito Federal concentrando 7 de ellas, y de las restantes encontramos dos en Puebla y una en Querétaro. El enfoque de la mayoría de estas incubadoras es el incubar empresas del sector tecnológico o atraer startups con un alto potencial de crecimiento. Y por último podemos decir que casi todas son relativamente jóvenes: las más antiguas cuentan con apenas 10 años de trayectoria y las más recientes iniciaron su trayectoria en el 2012.

Presentación del documento.

El experto Kawasaki asegura que la Regla 10/20/30 de PowerPoint es muy sencilla y eficaz para enfrentar a los inversionistas de capitales. Además, afirma que se aplica para cualquier presentación que se oriente hacia la obtención de un acuerdo.

Validación del plan de negocios. Tener el business plan' como documento guía.



Evaluación y gestión del plan de negocios

Modelos de incubación de empresas en México

Incubadoras de negocio más importantes del país:

CIEBT

EI ITESM

Unincube

Venture Institute

ITESO

Ángel Ventures México

Smart Impact

CICE-BUAP

Incubadora del Tecnológico de Monterrey

Wayra México

Fuentes de financiamiento y otros apoyos

Existen 7 modelos de fuentes de financiamiento básicos para las organizaciones.

FFF (Friends, Family and Fools), Fondos Gubernamentales, Capital semilla, Inversionistas ángeles, Capital riesgo, Private equity, y Financiamiento bancario

Validación del plan de negocios

Tener el business plan como documento guía

Perfecciona la idea.

Un estudio, a fondo, del mercado.

¿Qué hace la competencia?
Investiga quiénes serán los competidores con los que te disputarás el mercado.

Busca tu propuesta de valor.

Finanzas realistas.

Prepara un buen Plan B.

Presentación del documento

Los 10 temas que le interesan a un inversor son los siguientes:

1. El Problema
2. Tu solución
3. El modelo de negocio
4. Ventaja Competitiva
5. Marketing y ventas
6. Competencia
7. El Equipo
8. Proyecciones Financieras
9. Situación Actual y Programa de avance
10. El Resumen y la necesidad de la acción