



Universidad del Sureste



Medicina Veterinaria y Zootecnia

Delia escamilla Méndez

Fisiología de la reproducción

Díaz Solís óscar Fabián

Tuxtla Gutiérrez Chiapas

25/Sep./2020

Para resolver las distocias, se pueden aplicar 5 procedimientos que no solo permiten el parto, sino que además preservan la salud y la vida de la madre y, en lo posible, del feto. Se trata de la:

- ✚ Mutación: Es la manipulación necesaria para corregir la presentación, posición y actitud del feto que se presenten de manera anormal estorbando la evolución fisiológica del mismo. Para hacer la mutación, es necesario que haya espacio dentro del útero.

Hay varios tipos de mutación, comenzando por la repulsión, que consiste en empujar al feto hacia la cavidad uterina y puede ser manual o instrumental, con muleta o cadenas.

También están la rectificación, que busca corregir las flexiones de las extremidades fetales; la rotación, que es el cambio de ubicación del feto para que pase por el canal del parto y siga la línea de conducción; y el rechazamiento, que se usa cuando el feto encajado en la pelvis no puede adelantar en el canal del parto.

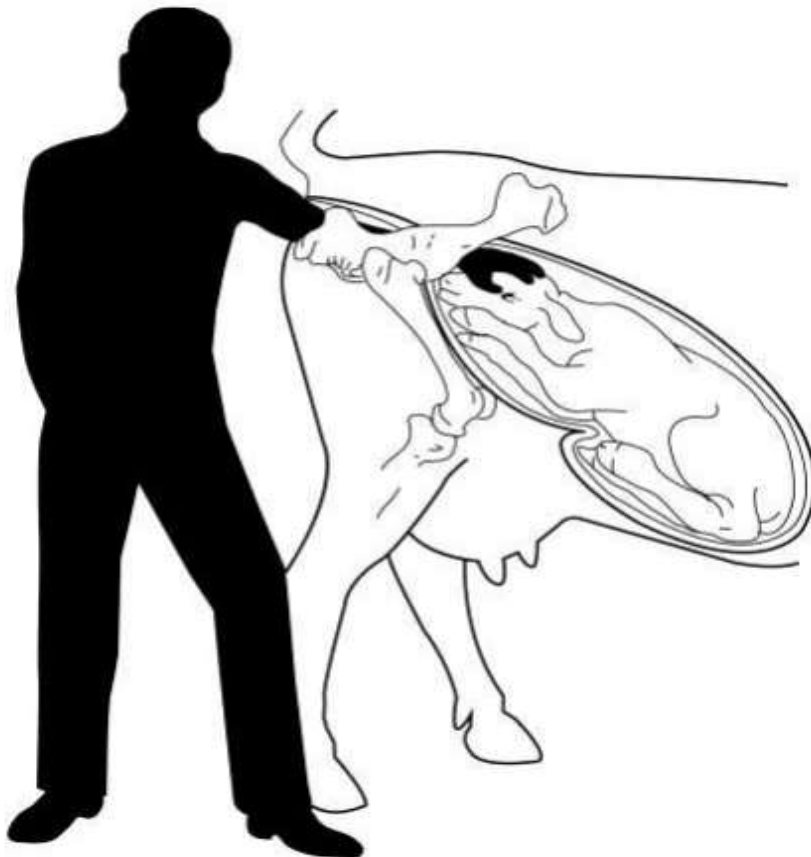
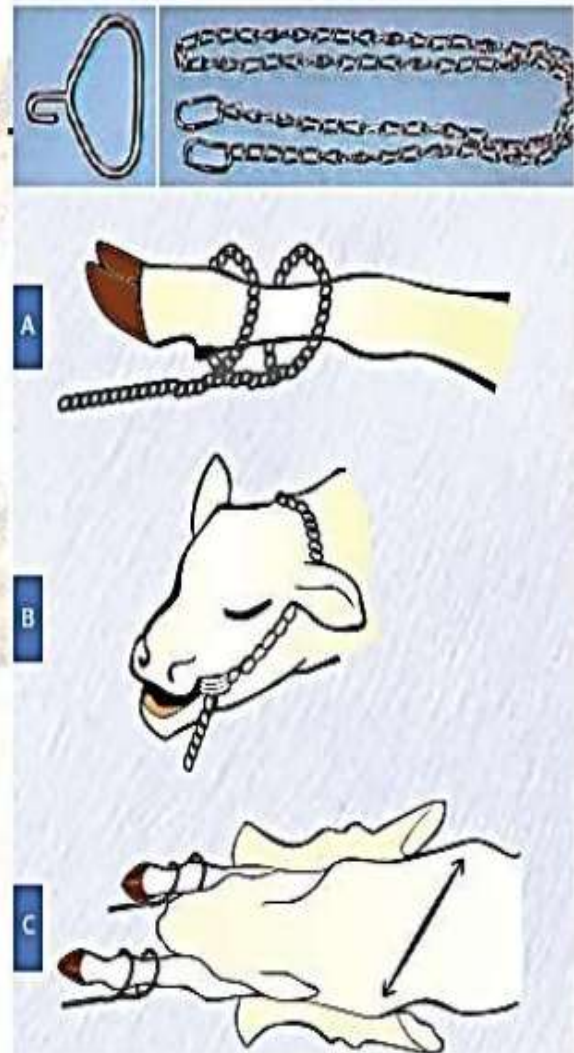


Fig. N° 30: Posición del operador durante maniobras de mutación

- ✚ Tracción forzada: Este auxilio obstétrico está indicado en las siguientes condiciones: cuando hay un disturbio en el parto o el feto es grande, cuando el canal obstétrico permite el paso con tracción o cuando han disminuido las contracciones en fuerza e intensidad.

- **Para la extracción forzada del feto en hembras de grandes especies se recomienda:**

- Cadenas o sogas obstétricas que deben colocarse debajo de la articulación del menudillo
- La tracción, de preferencia, la deben efectuar 2 ó 3 personas.



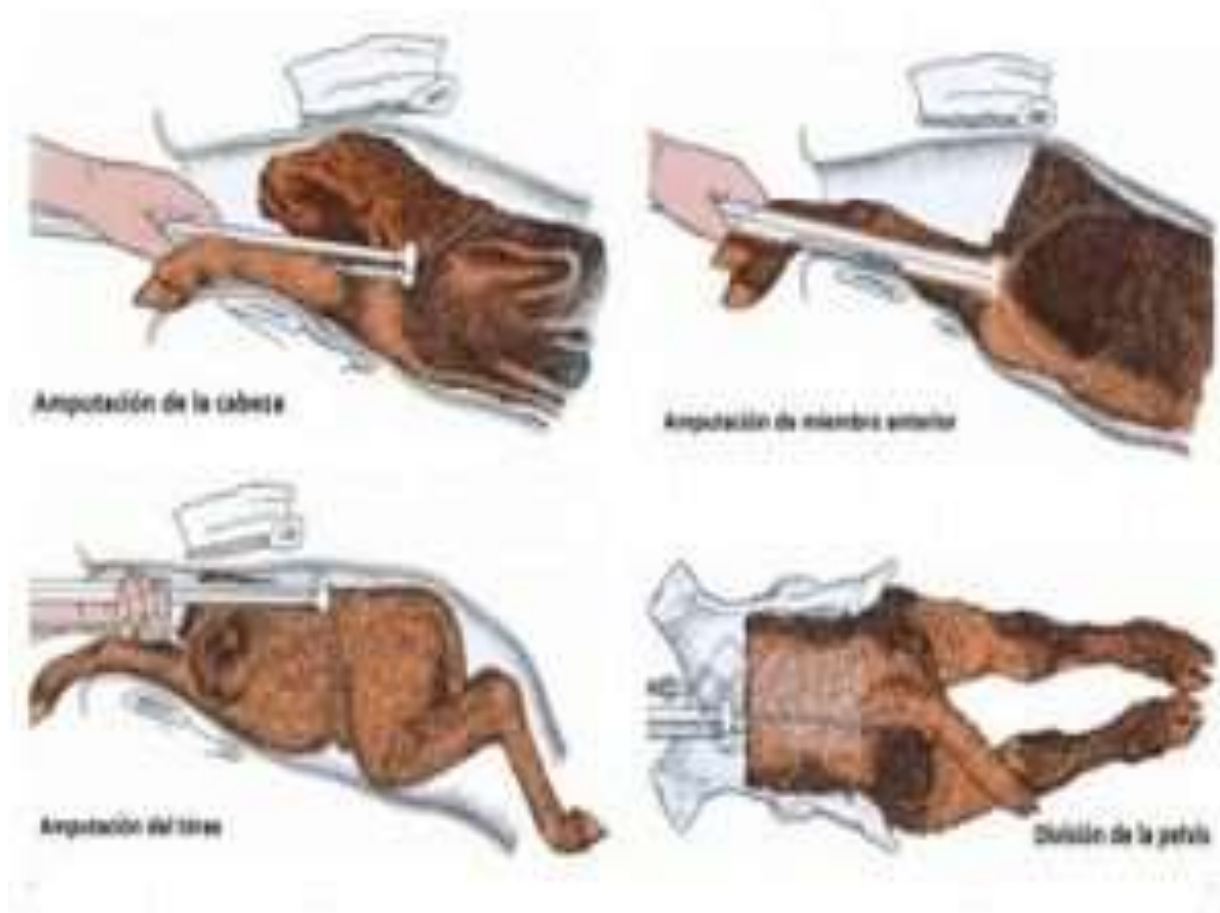
✚ Episiotomía:

Se utiliza como medida preventiva para evitar o reducir al mínimo el desgarre incontrolable de la vulva y del perineo. Está indicada principalmente en primíparas cuando la distocia está causada por dilatación incompleta de la vulva o la cabeza del becerro es muy grande.

También se usa cuando hay una ruptura prematura de bolsas fetales o en actitudes anormales del feto vivo. De no llevarse a cabo la episiotomía, se corre el riesgo de que ocurra un desgarre en los labios vulvares.

✚ Fetotomía: Comprende todas las intervenciones operatorias cruentas encaminadas a disminuir el volumen del feto dentro del cuerpo de la madre, realizando secciones para facilitar su extracción. Se efectúa en casos de estrechez pélvica o volumen excesivo de la cría, y en general cuando ya está muerta.

Se divide en parcial, cuando la dificultad se puede resolver amputando solo determinada parte del cuerpo, o total, cuando el cuerpo es tan voluminoso debido a alguna alteración patológica. En este caso, cuando hay pocas probabilidades de éxito, es posible que el sacrificio de la madre sea necesaria



- ✚ Cesárea: Esta puede ser preferible a la fetotomía en casos de debilidad general y distocia prolongada, aun incluso cuando la cría esté muerta. Sus ventajas radican en la posible supervivencia del feto, es un procedimiento más rápido o la fetotomía no se puede realizar.

Las indicaciones incluyen tamaño excesivo del feto, inmadurez de la hembra, estrechez relativa o absoluta del canal pelviano o en programas reproductivos de animales valiosos para reducir riesgos.

