



Nombre del alumno: Daniela calderón Sánchez.

Nombre del profesor: Javier Iván Godínez Hernández

Nombre del trabajo: Súper nota.

Materia: Dirección y liderazgo.

Grado: séptimo cuatrimestre.

Grupo: "A"

Comitán de Domínguez Chiapas a 4 de diciembre del 2020.

Relaciones diádicas.

• Esta teoría postula un alto grado de influencia y responsabilidad mutuas entre líderes y seguidores en donde esta relación llevara a resultados positivos, esta teoría examina las características de las relaciones

• Esta teoría pronostica que los subordinados con el estatus de grupo interno, tienen calificaciones más altas de desempeño, menos rotación y mayor satisfacción con sus superiores.



LAS RELACIONES Y EL LIDERASGO.

También conocido como liderazgo individualizado, es un enfoque del liderazgo que pretende explicar el por qué los líderes varían su comportamiento teniendo más influencia y efectos con distintos seguidores.

Diáda: es la relación que surge entre un líder y un seguidor.

Diádica: se refiere a la relación entre el líder y cada uno de los seguidores en un departamento o unidad de trabajo.

Relación diádica: establece las diferentes conductas que mantiene el líder con cada integrante del equipo.

Teoría de la vinculación diádica vertical

La Teoría de la Vinculación Diádica Vertical es la relación directa e individualizada entre un líder y un seguidor conociéndole muy personalmente, en el cual se crean miembros que son incluidos o excluidos del grupo.



Grupo incluido

Seguidores con fuertes relaciones sociales con el líder en un ambiente orientado a las personas.



Grupo excluido

Seguidores con escasos o ningún lazo social con el líder en un ambiente estrictamente orientado a las tareas.

Señalan el comportamiento del líder en las relaciones tanto interpersonales como intergrupales.

Liderazgo transcultural.

Implica un conocimiento de los otros y el manejo de la sensibilidad ante sus posturas, por lo tanto, considera las diferentes culturas, sus aspectos principales y la forma en que éstas afectan a los individuos y a las organizaciones.

La cultura tiene aspectos denotativos (creencias) que señalan cómo son las cosas, aspectos connotativos (actitudes, normas y valores) que señalan cómo las cosas deberían ser y aspectos pragmáticos que proporcionan instrucciones o reglas sobre cómo hacer las cosas.

Tipos de seguidor.

Seguidor alineado.

Es un individuo pasivo, pero independiente y crítico, se trata de alguien que se siente engañado.

Seguidor pasivo.

No manifiesta un pensamiento crítico ni independiente y no participa en forma activa.

Seguidor conformista.

Participa es un individuo activo, pero dependiente y que no piensa en forma crítica.

Seguidor eficaz.

Es un individuo que es al mismo tiempo independiente y crítico, es muy activo en su grupo, muestra una imagen constante de compromiso.

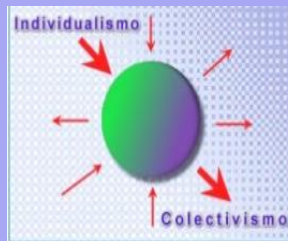


DISTANCIA DE PODER Y LIDERASGO.



INDIVIDUALISMO/COLECTIVISMO Y LIDERASGO.

Según Kim y cols. (1994 pág. 2) el individualismo es propio de aquellas sociedades en las cuales los lazos entre las personas son débiles.



El colectivismo, la dimensión opuesta, es propio de sociedades en las cuales las personas, desde su nacimiento en adelante, están integradas en grupos fuertes y cohesionados.

MASCULINIDAD/FEMINEIDAD Y LIDERASGO.

Dimensión encontrada por Hofstede. Los hombres deben ser asertivos, duros y centrarse en el éxito material, las mujeres se espera que sean modestas, tiernas e interesadas por la calidad de vida.

EVITACIÓN DE INCERTIDUMBRE Y LIDERASGO.

Esta dimensión puede definirse como el grado en que los miembros de una cultura se sienten amenazados por la incertidumbre o por el miedo a situaciones desconocidas.

SE REFIERE AL GRADO EN QUE MIEMBROS "MENOS PODEROSOS" DE UNA SOCIEDAD ESPERAN LA EXISTENCIA DE DIFERENCIAS EN LOS NIVELES DE PODER. UN PUNTAJE MÁS ALTO NOS DICE QUE ALGUNOS INDIVIDUOS TENDRÁN MÁS PODER QUE OTROS.

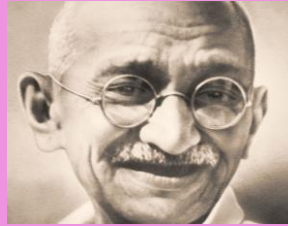




Teresa de Calcuta dedicó toda una vida a los demás. Fue una misionera que centraba sus esfuerzos en ayudar a los más desfavorecidos.

Fundó la congregación de las Misioneras de la Caridad en 1950, organización que a su muerte (1997) contaba con nada más y nada menos que con más de quinientos centros y un centenar de países.

LIDERES QUE HAN DEJADO HISTORIA.



MAHATMA GANDI.

Político hindú promovió desde un primer momento los preceptos de verdad y de paz, desechando el odio y la violencia. Estos ideales fueron los que le hicieron pasar a la historia, su muerte a manos de un asesino no hizo otra cosa más que engrandecer su leyenda.

NELSON MANDELA.



Recibió en 1993 el Nobel de la Paz.

Encarcelado por sus ideales y oposición al violento gobierno de Sudáfrica. Llegaría a ser presidente del Gobierno y ayudó a conseguir las primeras elecciones por sufragio universal de la historia de su país en 1994.

ALAN MULALLY.



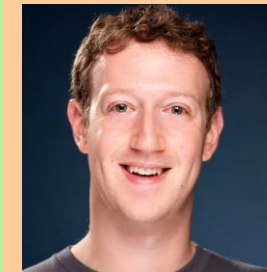
Actual CEO de la marca de automóviles Ford. Se caracteriza por su fidelidad y entrega a su empresa, a pesar de rumores que lo vinculaban a Microsoft.

A día de hoy, Ford está consolidada como una de las economías automovilísticas más potentes del mundo, gestionando por encima de los 7 mil millones de dólares por año.

BARACK OBAMA.



Independientemente de estar de acuerdo o no con su tipo de política, el presidente de Estados Unidos destaca por su carisma y liderazgo, despertando la simpatía de la mayoría de personas. Fue premio Nobel de la Paz en 2009.



MARK ZUCKERBERG.

Creador de Facebook y uno de los jóvenes más ricos del mundo. Mark Zuckerberg ha creado una de las mayores empresas de la nada, dirigiendo en un principio a un grupo humano de menos de 10 personas.

Actualmente cuenta con 7.000 empleados y el gigante tecnológico destaca por su "buenrollismo" en la oficina.

ADOLF HITLER.



Causante de millones de muertes y de la guerra más devastadora de la humanidad, Adolf Hitler fue el Führer que lideró a los alemanes en el intento de conquista del mundo a mediados del siglo XX.

BENITO MUSSOLINI.



Con el fin de la II Guerra Mundial fue derrocado y fusilado.

Contemporáneo de Hitler, Mussolini fue un dictador italiano que apoyó desde un primer momento el movimiento del alemán, promoviendo de esta manera el fascismo por todo su país.

JOSEPH STALIN.



Este político y militar ruso ejerció de dictador de la Unión Soviética entre los años 1941 y 1953.

Su régimen fue característico por su crueldad a la hora de tratar los temas sociales. Los historiadores estiman que las muertes durante su mandato rondan los 30 millones, siendo 800.000 presos políticos.

KIM JONG UN.

Jefe de estado de Corea del Norte. Su país se encuentra a día de hoy prácticamente aislado, siendo una difícil tarea poder entrar o salir de él.



Su mandato, heredado de su padre, está impuesto sus propios ideales, basados en una cultura militar.

PAUL BIYA.



Presidente de Camerunés que lleva nada más y nada menos que 28 años en el poder. Paul Biya llegó a la presidencia para establecer sus ideales sobre una oposición que ya prácticamente ni ejerce como tal.

Además, ha ido modificando las leyes de elección y manipulando votos para garantizar su puesto de máximo mandatario del país.

ISLAM KARIMOV.

Gobernador de Uzbekistan. Entre sus actos, destaca el de prohibir los partidos políticos de la oposición, llegando a tener un total de 6.500 presos políticos.



Por muy increíble que parezca, llegó a torturar a dos personas en agua hirviendo y mató en 2005 a cientos de personas que se manifestaban pacíficamente tras una rebelión en Andiján.