

Nombre de la universidad

Universidad del sureste
UDS

Nombre de la materia



Salud pública.

Nombre del catedrático

Beatriz gordillo.

Nombre del alumno

MALDONADO SALAZAR HEIDI YOSELIN

Fecha de entrega

13 de noviembre 2020

CARACTERÍSTICAS DEMOGRÁFICAS Y EPIDEMIOLÓGICAS DE LA POBLACIÓN.

DATOS DEMOGRAFICOS

https://www.who.int/es/emergencias/diseases/novel-coronavirus-2019?gclid=Cj0KCQjwit_8BRCoARIsAix3Rj6MGwZP5EDOZrlbSfp4uKdXb1DM3nKI-65SGvJ0Jx1ny5jZy17wJPMaAnBqEALw_wcB

Los datos demográficos son información general sobre grupos de personas. Dependiendo de la finalidad, los datos pueden incluir atributos como la edad, el sexo y el lugar de residencia, así como características sociales como la ocupación, la situación familiar o los ingresos.



Funciones



Los datos demográficos y los intereses pertenecen a las estadísticas más importantes en el análisis de la web, el análisis de los consumidores y la planificación de anuncios, así como el targeting. A diferencia de la recopilación de datos en el campo académico de la demografía, el enfoque de los datos demográficos en la mercadotecnia se centra menos en los datos relativos a la fecundidad y la mortalidad, sino más bien en la edad, el género y los intereses.

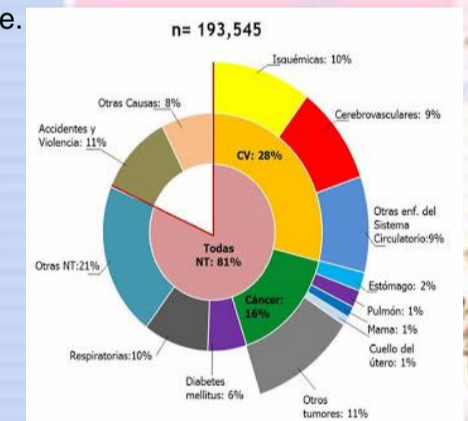
Estos sistemas pueden tener subsistemas que abordan eventos específicos relativos a la salud para incluir tasa de mortalidad, información sobre nacidos vivos, enfermedades de notificación obligatoria, así como registros de cáncer y otras enfermedades.



Sistemas de información para la salud

Sistemas de información sobre mortalidad

La OMS ha propuesto un formulario internacional para la certificación médica de la causa de muerte, que incluye un conjunto mínimo de variables que deben incluirse en un certificado de defunción, como las causas básicas, las causas intermedias y las causas inmediatas de la muerte.



Sistemas de información sobre nacimientos

La declaración de nacimiento genera datos para la formulación de indicadores de gran utilidad para el monitoreo de la salud de la madre y del niño durante el período prenatal, el parto y el período perinatal, además de describir el perfil de fecundidad de una población.

Sistemas de vigilancia de salud pública

Los sistemas de vigilancia de las enfermedades transmisibles tienen una función clave para la alerta temprana de las posibles amenazas a la salud pública, y permiten hacer un seguimiento de los programas y medidas de prevención y control.

Datos rutinarios de los servicios de salud

Los datos procedentes de establecimientos de salud son la única fuente de varios indicadores, como el acceso a los servicios de salud y la tasa de cesáreas, entre otros.



Las encuestas de hogares pueden usarse como fuentes de datos para calcular indicadores sobre los determinantes de la salud, el estado de salud y las tendencias de los gastos de salud a nivel nacional e individual.

SISTEMA DE VIGILANCIA EN SALUD PÚBLICA
DECRETO 3518 DE 2006

SIVIGILA

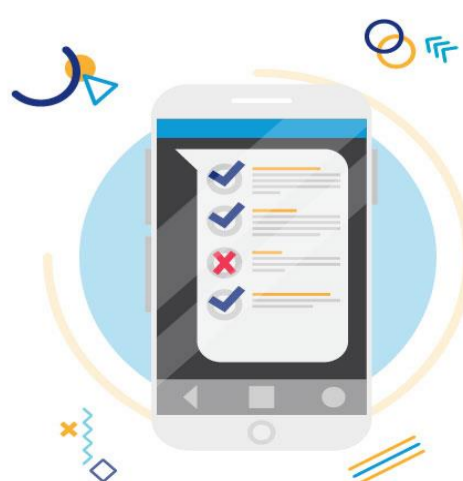
SISTEMAS DE NOTIFICACIÓN

- PROTOCOLO DE VIGILANCIA EN SALUD PÚBLICA**
 - Es la guía técnica y operativa que estandariza los criterios, procedimientos y actividades que permitan sistematizar las actividades de vigilancia de los eventos de interés en salud pública.
- UNIDAD NOTIFICADORA**
 - Es la entidad pública responsable de la investigación, confirmación y configuración de los eventos de interés en salud pública, con base en cualquier información suministrada por las Unidades Primarias Generadoras de datos y cualquier otra información obtenida a través de procedimientos epidemiológicos.
- UNIDAD PRIMARIA GENERADORA DE DATOS-UPGD**
 - Es la entidad pública o privada que capta la ocurrencia de eventos de interés en salud pública y genera información útil y necesaria para los fines de Vigilancia en salud Pública, SIVIGILA.

Encuestas poblacionales

Las encuestas de población se han convertido en una fuente importante de información acerca del estado de la salud y los determinantes sociales de la salud. Esta fuente puede arrojar datos con muchas finalidades, como las atinentes a factores de riesgo, acceso y uso de los servicios, disponibilidad y uso de medicamentos, morbilidad, salud mental, violencia y lesiones, discapacidad, consumo de drogas, salud reproductiva, condiciones de trabajo y estilos de vida y salud, entre otros.

Usando estas encuestas pueden calcularse las tasas de prevalencia de enfermedades, factores de riesgo, comportamientos, trastornos previos, situaciones de vulnerabilidad, conocimientos, actitudes y hábitos sobre diferentes prácticas relacionadas con la salud o el uso de los servicios de salud, entre otras cosas.



TIPOS DE ENCUESTAS

Conoce los diferentes tipos que hay