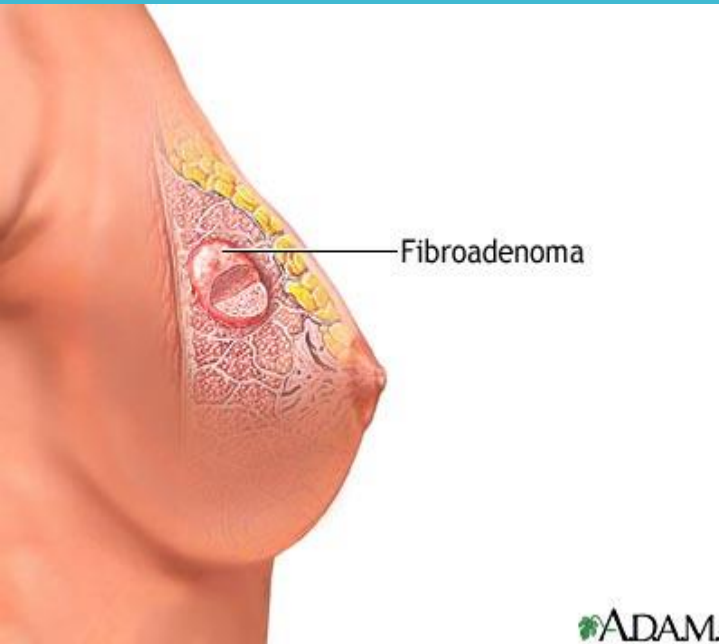


# TUMORES BENIGNOS DE LA MAMA



Fibroadenoma

# Fibroadenoma



Es el tumor benigno más frecuente de la mama, está formado por una proliferación de elementos epiteliales y mesenquimatosos bien diferenciados y predomina su carácter fibroso frente al glandular.

Suele aparecer durante la adolescencia y, aunque puede aparecer a cualquier edad, es más frecuente en mujeres de 20 a 35 años

una lesión estrógeno-dependiente, por lo que sufre cambios con relación al embarazo, la lactancia, toma de anticonceptivos orales e incluso con la terapia hormonal sustitutiva. Puede incluso involucionar, en las mujeres posmenopáusicas.

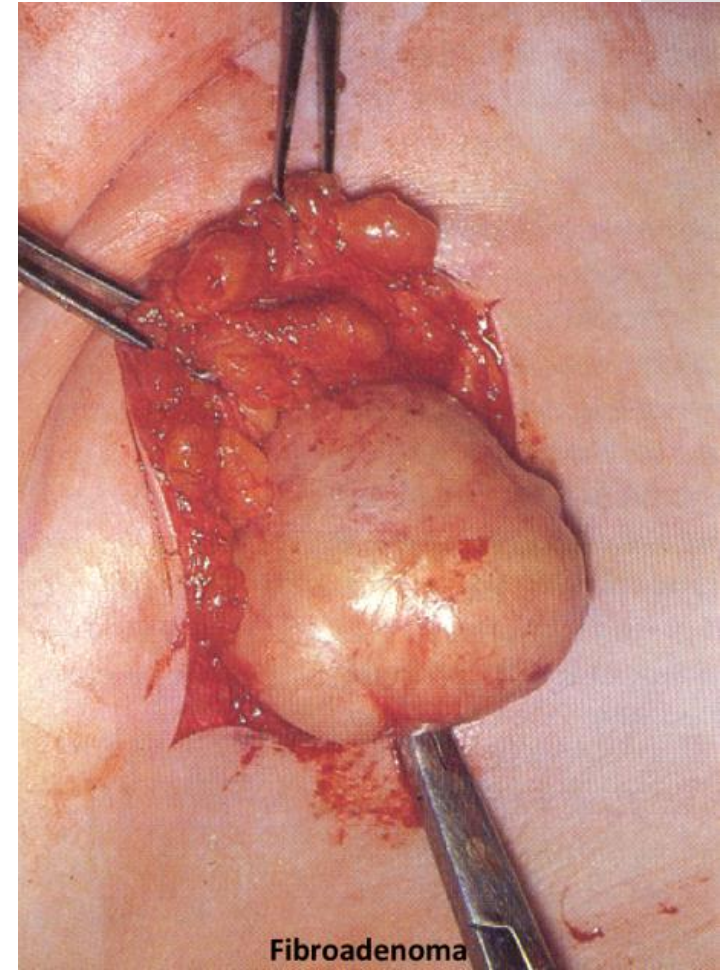
## *Fibroadenoma complejo*

- Se consideran fibroadenomas complejos a aquellos que contienen cambios proliferativos de la mama, como microquistes, adenosis esclerosante, metaplasia apocrina, adenosis e hiperplasia ductal.
- La aparición de carcinoma en el seno de un fibroadenoma es una entidad poco frecuente, con una incidencia de 0,1-0,3 %.



## *Fibroadenoma juvenil*

- Suelen aparecer en mujeres jóvenes y adolescentes, crecen muy rápidamente y llegan a alcanzar un tamaño considerable. Microscópicamente presentan una hiperplasia glandular florida con una mayor celularidad del estroma.



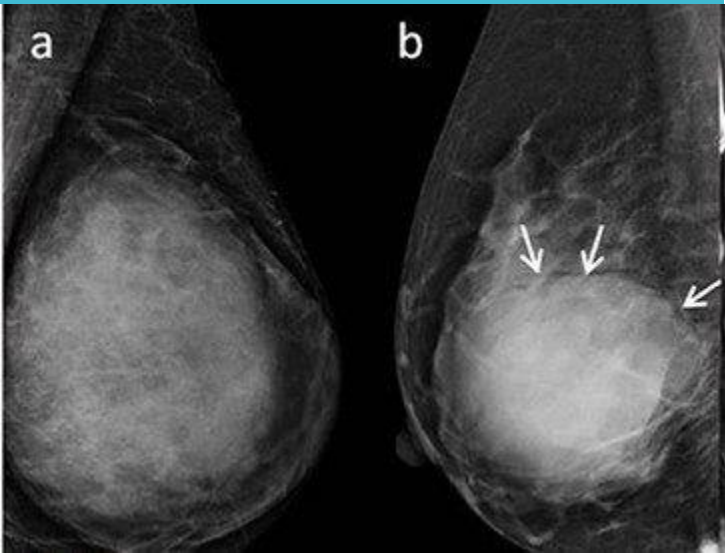
# *Fibroadenoma gigante juvenil*

Es un subtipo infrecuente de fibroadenoma juvenil, representa el 0,5-2 % de todos los fibroadenomas. Se denomina así cuando el tumor alcanza un tamaño mayor de 5 cm o un peso superior a 500 gramos.

- Aparece típicamente entre los 10-18 años y es la principal causa de macromastia unilateral y asimetría mamaria en adolescentes



# Tumor phyllodes



- Es un tumor mixto, caracterizado por la presencia, por una parte, de tejido epitelial y, por otra, de tejido conectivo, con proliferación de elementos celulares del estroma.
- Puede presentar diferentes comportamientos: como una masa mamaria benigna, tumor con tendencia a la recidiva local (hasta el 15 %) o como un sarcoma capaz de metastatizar (5 %).
- clínicamente es parecido al fibroadenoma, que al principio crece lentamente y que, en determinado momento adquiere crecimiento rápido; este ritmo de crecimiento lo encontramos en el 44 % de nuestras observaciones.

En la exploración física se manifiesta como nódulos duros o elásticos, bien delimitados, muy móviles, no fijos a la piel ni a planos profundos y, generalmente, no dolorosos.

La mayoría mide entre 1 y 3 cm. Generalmente son únicos, aunque en un 20 % son múltiples y en un 15 % son bilaterales

ecografía es la primera prueba diagnóstica que se realiza Ecográficamente aparece como un nódulo sólido, ovoideo o polilobulado, hipoecoico, homogéneo, regular y de bordes bien definidos. Esta indicada hasta los 35 años de edad

La biopsia con aguja gruesa (BAG) está indicada en caso de discordancia entre las manifestaciones clínicas

# Tratamiento fibroadenomas

El tratamiento de los fibroadenomas incluye:

– *Observación*: solo en pacientes jóvenes (< 35 años), pequeño tamaño (< 3 cm) y en los ya conocidos y controlados que no han sufrido ningún cambio.

En nódulos de aparición reciente, en mujeres de edad y con factores de riesgo de cáncer de mama, es preciso realizar al menos una BAG antes de decidir un tratamiento expectante.

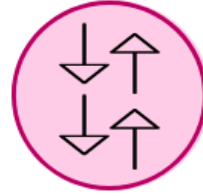
*Tumorectomía*: está indicada la extirpación si el tamaño del tumor es mayor de 3 cm, produce dolor, presenta un crecimiento rápido o ansiedad marcada de la paciente (cancerofobia). También está indicada siempre que haya duda diagnóstica, ya sea clínica, mamográfica, ecográfica o citohistológica..



# Autoexploración de mama



Movimientos concéntricos.



Movimientos verticales.

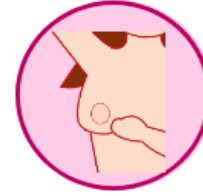
## Acostada



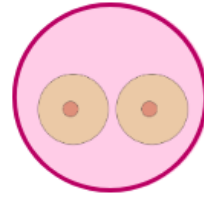
Mano derecha bajo la cabeza y con las yemas de la mano izquierda palmamos con firmeza. Luego realizar con la otra mama.



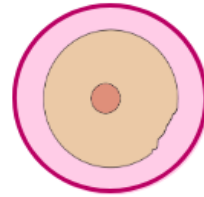
Palpar la axila.



Presionar suavemente el pezón para ver si hay secreciones.



Buscar diferencias entre mamas.

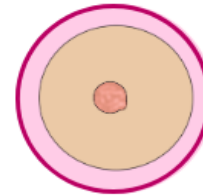


Buscar cambios en la textura de la piel.

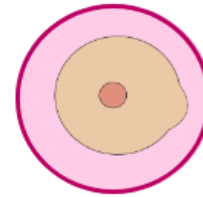
## Frente al espejo



@boticonsejos



Revisar la forma del pezón.



Observar forma y contorno.