



**ETIOLOGIA
EFECTOS
GASTROINTESTINALES
Y HEPATICOS**

ROLANDO DE JESUS PEREZ MENDOZA

QFB: ALEJANDRA ALCAZAR

FARMACOLOGIA

SAN CRISTOBAL DE LAS CASAS CHIAPAS

13 DE DICEMBRE DEL 2020

Para comenzar me gustaría explicar un poco más sobre que es la La etiología

La etiología es la parte de la Patología que se ocupa del estudio de las causas de las lesiones o sea de los factores o agentes etiológicos o noxas. Básicamente podemos distinguir dos tipos de noxas: congénitas y adquiridas (agentes físicos, químicos y biológicos).

Etiología gastrointestinal

Diarrea: como enfermedad directa o efecto secundario, En condiciones no patológicas, la absorción intestinal es mayor que la secreción de modo que se favorece a la absorción, con lo que, por lo general, más del 90 % del contenido que llega al intestino es absorbido a lo largo del tracto gastrointestinal. Si se producen cambios en el flujo bidireccional, es decir, si se aumenta la secreción o se disminuye la absorción, el volumen que llega al colon supera su capacidad de reabsorción, con lo que aparece la diarrea

Reflujo esofágico: El reflujo implica incompetencia del esfínter esofágico inferior (EEI), que puede deberse a una pérdida generalizada del tono intrínseco del esfínter o a relajaciones transitorias inapropiadas (es decir, no relacionadas con la deglución). La distensión gástrica o la estimulación faríngea subumbral desencadenan relajaciones transitorias del EEI.



El estreñimiento no es una enfermedad, sino un síntoma con muchas causas. A menudo se produce por ingerir alimentos con poca cantidad de fibra, falta de ejercicio físico, ingesta de poco líquido (sobre todo agua) o demorar la defecación. También es frecuente durante el embarazo.

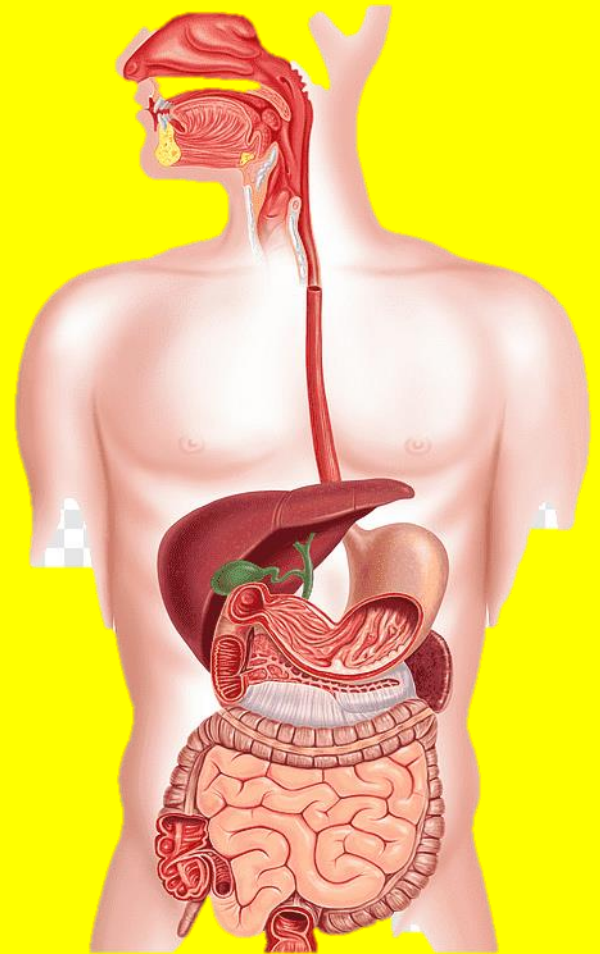
Las náuseas y los vómitos son una respuesta a trastornos que afectan el centro del vómito. Las causas pueden originarse en el tubo digestivo o en el sistema nervioso central, u obedecer a una serie de enfermedades sistémicas (ver Algunas causas de náuseas y vómitos).

Las causas más comunes de las náuseas y los vómitos son las siguientes:

Gastroenteritis

Fármacos

Toxinas



Colitis. Son las infecciones por virus, los parásitos, las intoxicaciones alimentarias debido a bacterias y los medicamentos que lesionan la mucosa del intestino, así como ciertos alimentos. El estrés y la ansiedad mal manejados también pueden desencadenar este padecimiento.

Gastritis:

Ciertos medicamentos, como ácido acetilsalicílico (aspirin), ibuprofeno o naproxeno y otros fármacos similares. Consumo excesivo de alcohol. Infección del estómago con una bacteria llamada *Helicobacter pylori*.

Úlceras: La causa más común de úlceras es una infección del estómago por la bacteria llamada *Helicobacter pylori* (*H. pylori*), que la mayoría de las personas con úlceras pépticas tienen viviendo en el tracto gastrointestinal

Etiología hepática

La cirrosis es un padecimiento frecuente, con una elevada mortalidad en nuestro país. La etiología es variada, siendo las primeras causas: abuso de alcohol, virus de la hepatitis C y hepatopatías autoinmunes. Las complicaciones son la causa más frecuente de internamiento en los diversos servicios de gastroenterología.

Los virus de **la hepatitis** son la causa más frecuente de las hepatitis, que también pueden deberse a otras infecciones, sustancias tóxicas (por ejemplo, el alcohol o determinadas drogas) o enfermedades auto inmunitarias. La hepatitis A y la E son causadas generalmente por la ingestión de agua o alimentos contaminados

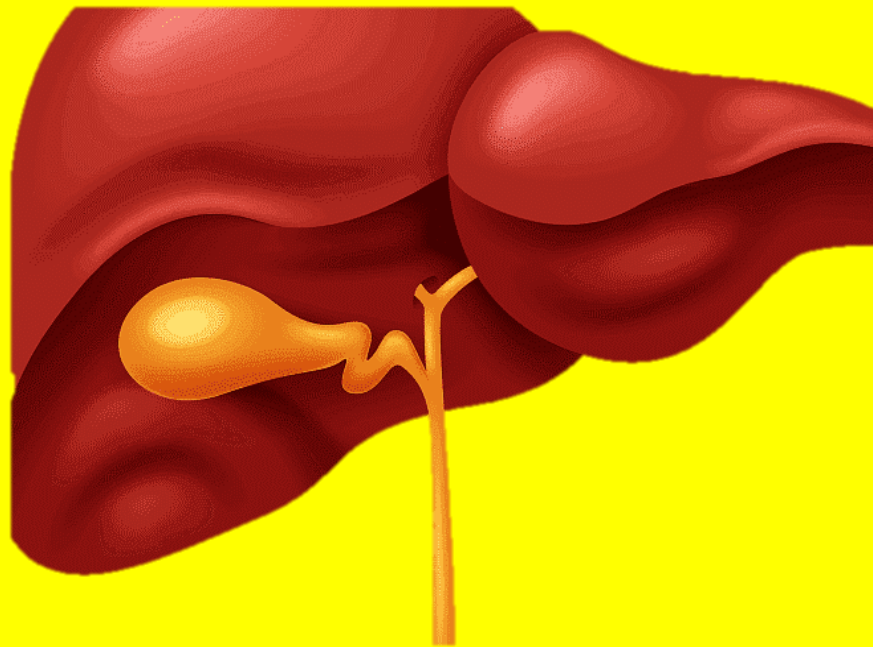
El cáncer de hígado ocurre cuando las células hepáticas desarrollan cambios (mutaciones) en su ADN. El ADN de una célula es el material que proporciona instrucciones para cada proceso químico en el cuerpo. Las mutaciones del ADN causan cambios en estas instrucciones.

Etiología de daño hepático

Las causas de daño hepático crónico más conocidas son:

Alcohol. Relaciones entre alcohol y daño hepático crónico: ...Hepatitis crónica. • ... Cirrosis Biliar Primaria. • ...Hemocromatosis. ... Colangitis Esclerosante. ... Déficit de α -1 antitripsina. ...

Drogas hepatotóxicas. ... Cirrosis biliar secundaria.



Etiología de algunas reacciones adversas o efectos secundarios

La ictericia es a menudo un signo de un problema con el hígado, la vesícula biliar o el páncreas. La ictericia puede ocurrir cuando se acumula demasiada bilirrubina en el cuerpo. Esto puede suceder cuando: Hay demasiados glóbulos rojos muriendo o descomponiéndose y yendo hacia el hígado

Sangrado gástrico: Existen muchas causas posibles de hemorragia gastrointestinal, entre ellas se encuentran hemorroides, úlceras pépticas, desgarres o inflamación en el esófago, diverticulosis y diverticulitis, colitis ulcerativa o ulcerosa y enfermedad de Crohn, pólipos del colon o cáncer de colon, estómago o esófago

La cefalea puede deberse al estrés, al malestar emocional o a un trastorno médico, como una migraña, hipertensión, ansiedad o depresión, aunque también puede deberse a otros problemas. Es posible que las personas con migrañas crónicas o cefaleas tengan dificultades para trabajar o asistir a la escuela regularmente

La fatiga puede ser una respuesta normal e importante al esfuerzo físico, al estrés emocional, al aburrimiento o a la falta de sueño. La fatiga es un síntoma común y por lo regular no se debe a una enfermedad seria. Pero puede ser un signo de un trastorno físico o mental más grave.

