

Universidad Del Sureste



Medicina humana

Docente:Dr.Miguel Basilio Robledo

Alumno:Dana Paola Vazquez Samayoa

Materia:Morfología

Trabajo:Músculos del miembro superior

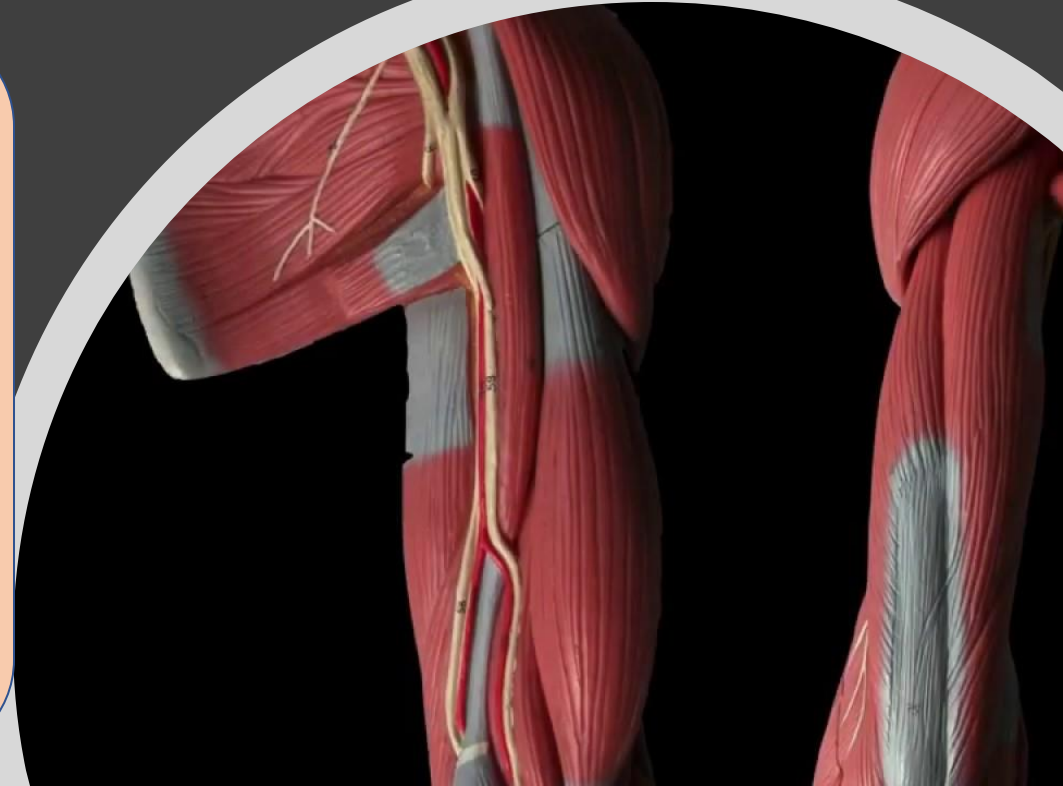
**Bibliografía:Medicina clínica-MOORE
,unefaanatomia.blogspot**

Músculos de miembro superior

- **Músculos axioapendiculares anteriores** Los músculos axioapendiculares anteriores (toracoapendiculares o pectorales) que mueven la cintura escapular son cuatro: pectoral mayor, pectoral menor, subclavio y serrato anterior.

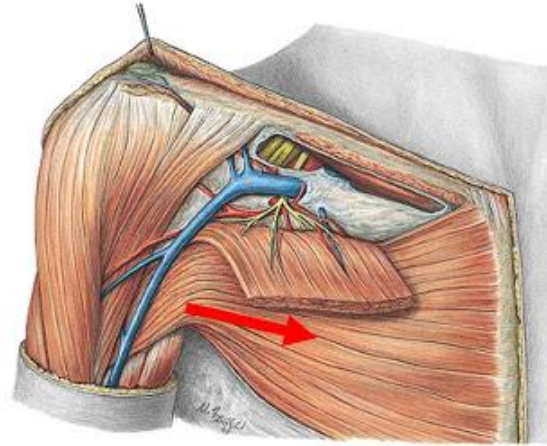
Músculos axioapendiculares posteriores y escapulohumerales.

Los músculos axioapendiculares posteriores (grupos superficial e intermedio de músculos extrínsecos del dorso) unen el esqueleto apendicular superior al esqueleto axial (del tronco).

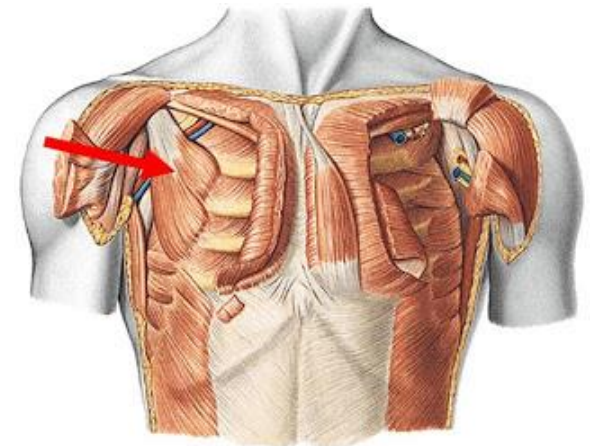


Músculos axioapendiculares

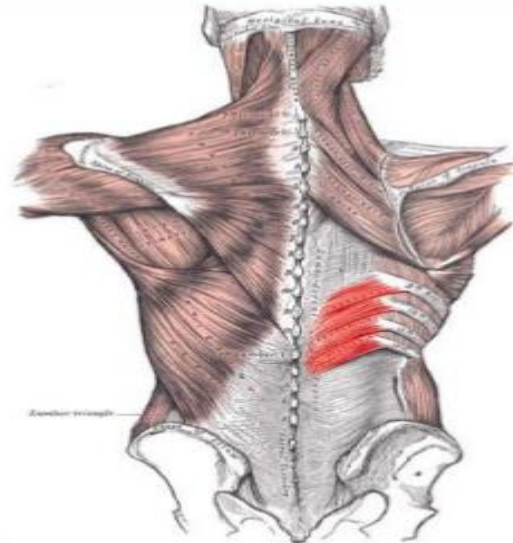
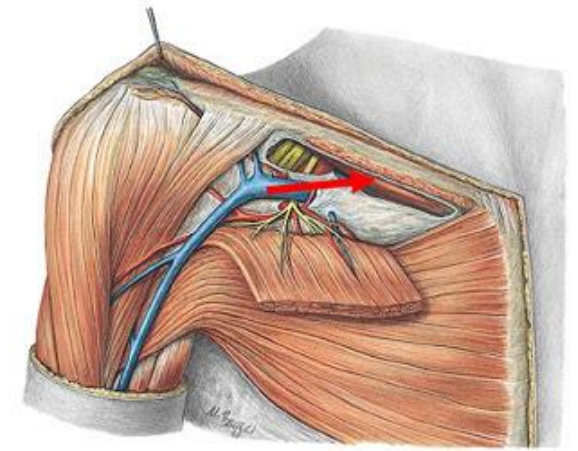
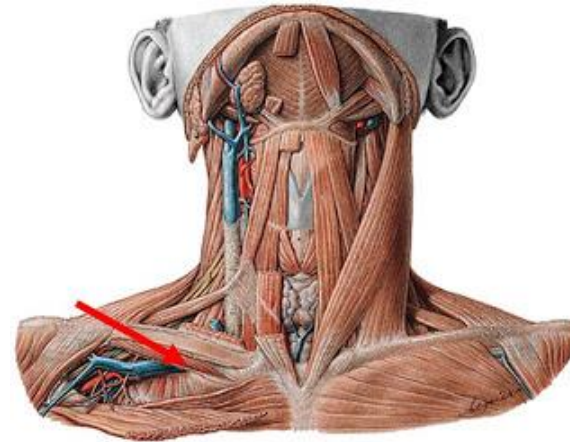
El pectoral mayor es un músculo de gran tamaño y en forma de abanico que cubre la parte superior del tórax. Está dotado de una porción clavicular y una esternocostal. La porción esternocostal es mucho mayor, y su borde lateral aporta la masa muscular que forma la mayor parte de la pared anterior de la axila. El pectoral mayor y la parte adyacente del deltoides forman el estrecho surco deltopectoral, por el cual discurre la vena cefálica.



El pectoral menor se sitúa en la pared anterior de la axila, donde está recubierto en su práctica totalidad por el pectoral mayor, que es mucho más grande. El músculo pectoral menor tiene forma triangular.



El subclavio está orientado casi horizontalmente cuando el brazo se encuentra en posición anatómica. Este músculo pequeño y redondeado se sitúa inferior a la clavícula y ofrece una cierta protección a los vasos subclavios. Ancla y deprime la clavícula, estabilizándola durante los movimientos del miembro superior.



El serrato anterior cubre la parte lateral del tórax y forma la pared medial de la axila. Esta amplia lámina de grueso músculo recibe su nombre por la apariencia serrada de sus bandas o digitaciones carnosas. Las bandas musculares se dirigen posteriormente y luego medialmente para insertarse en toda la longitud de la cara anterior del borde medial de la escápula, incluido su ángulo inferior. El serrato anterior es uno de los músculos más potentes de la cintura escapular.

Músculos axioapendiculares posteriores y escapulohumerales

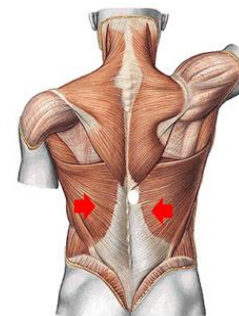


Los músculos posteriores del hombro se dividen en tres grupos :
Músculos axioapendiculares posteriores superficiales (extrínsecos del hombro): trapecio y dorsal ancho.
Músculos axioapendiculares posteriores profundos (extrínsecos del hombro): elevador de la escápula y romboides. Músculos escapulohumerales (intrínsecos del hombro): deltoides, redondo mayor y los cuatro del manguito de los rotadores (supraespinoso, infraespinoso, redondo menor y subescapular).

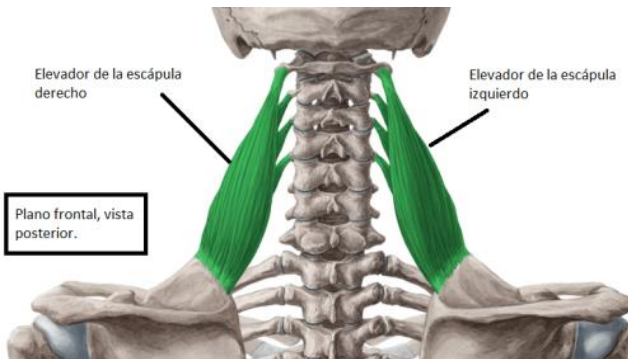
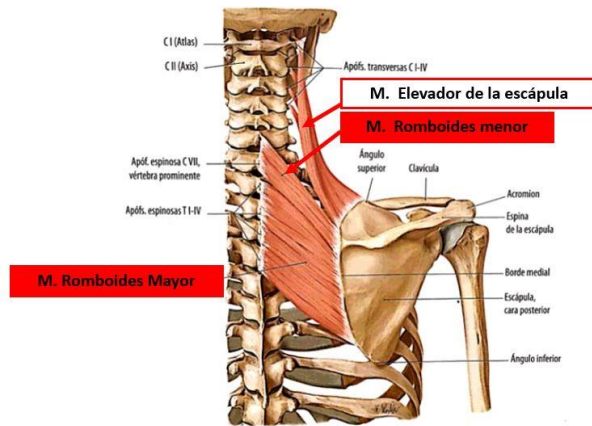
Músculos axioapendiculares posteriores superficiales (extrínsecos del hombro)

El trapecio proporciona una unión directa de la cintura escapular con el tronco. Este extenso músculo triangular cubre la cara posterior del cuello y la mitad superior del tronco

Dorsal ancho. Este gran músculo con forma de abanico se extiende desde el tronco hasta el húmero y actúa directamente sobre la articulación del hombro e indirectamente sobre la cintura escapular (unión escapulotorácica). El dorsal ancho extiende, retrae y rota el húmero medialmente



MÚSCULOS AXIOAPENDICULARES POSTERIORES PROFUNDOS (EXTRÍNSECOS DEL HOMBRO)



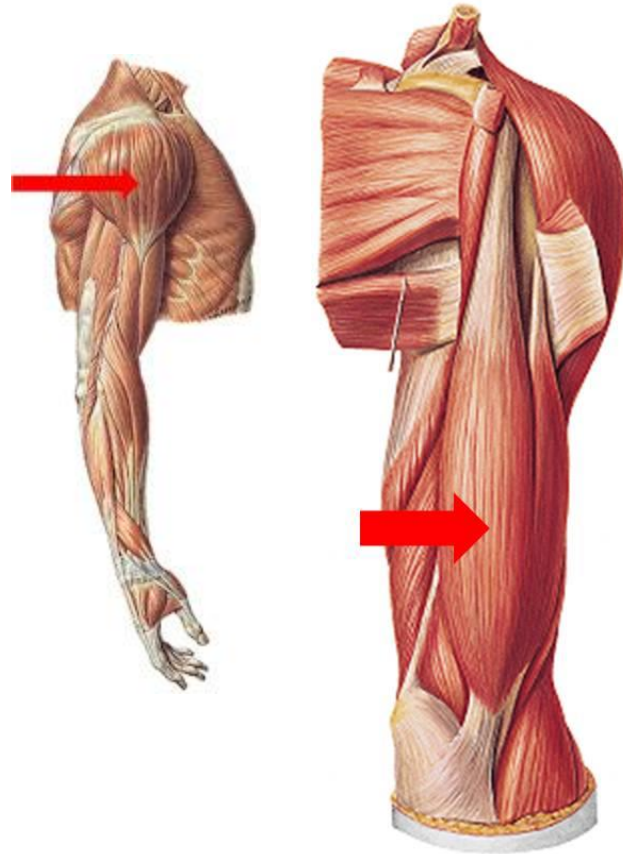
- **Elevador de la escápula.** El tercio superior del elevador de la escápula, un músculo con forma de cincha, se sitúa en profundidad al esternocleidomastoideo, y el inferior en profundidad al trapecio. Las fibras de este músculo se originan en los procesos transversos de las vértebras cervicales superiores y se dirigen inferiormente hasta el borde superomedial de la escápula

Romboides. Los dos romboides (mayor y menor), que no siempre están claramente separados uno de otro, tienen forma romboidea (de paralelogramo equilátero oblicuo). Se sitúan en profundidad al trapecio y forman bandas paralelas amplias que discurren inferolateralmente desde las vértebras hasta el borde medial de la escápula

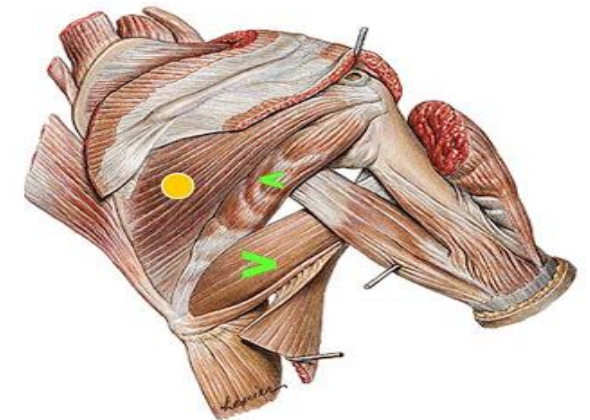
Músculos escapulohumerales (intrínsecos del hombro)

Deltoides.

El deltoides es un potente y grueso músculo de textura tosca que recubre el hombro y forma su contorno redondeado. Como su nombre indica, tiene forma de la letra griega delta (Δ) invertida. Se divide en dos porciones unipenniformes (anterior o clavicular y posterior o espinal) y una multipenniforme



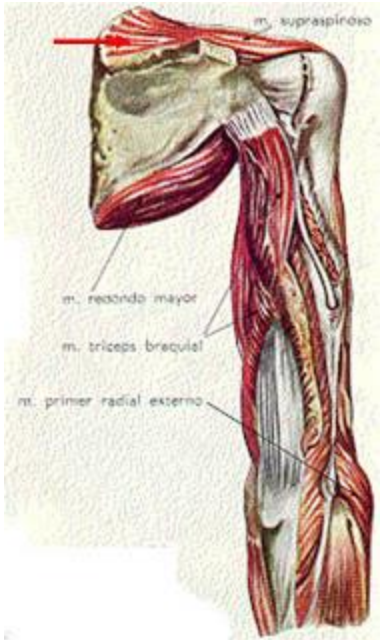
Redondo mayor. El redondo mayor es un grueso músculo redondeado que discurre lateralmente al tercio inferolateral de la escápula. Su borde inferior forma el borde inferior de la parte lateral de la pared posterior de la axila. El redondo mayor aduce y rota medialmente el brazo



Músculos del manguito de los rotadores

Supraespinoso.

El supraespinoso ocupa la fosa supraespinosa de la escápula



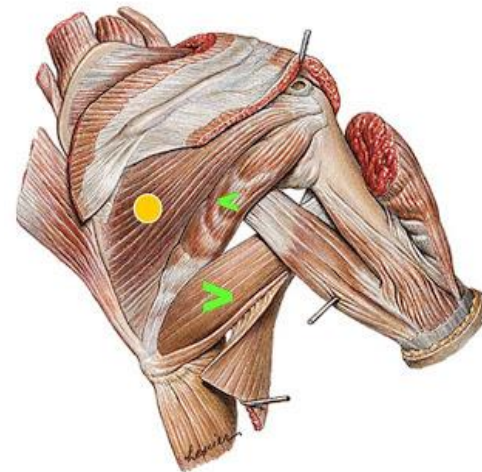
El infraespinoso ocupa los tres cuartos mediales de la fosa infraespinosa y está parcialmente cubierto por el deltoides y el trapecio. Aparte de estabilizar la articulación del hombro, es un potente rotador lateral del húmero.

Infraespinoso



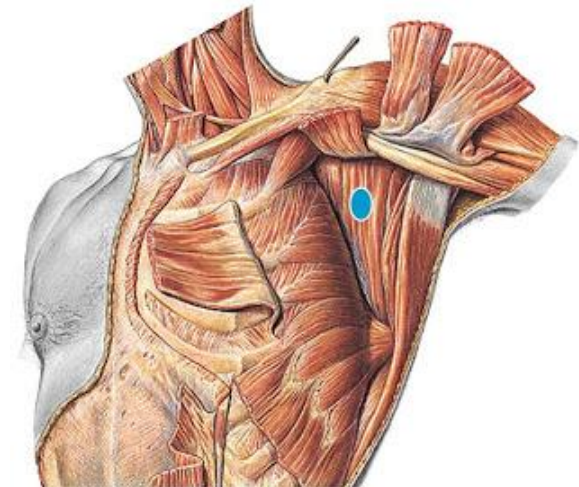
Redondo menor.

El redondo menor es un músculo estrecho y alargado al que oculta por completo el deltoides y que no siempre se distingue claramente del infraespinoso. Colabora con el infraespinoso en la rotación lateral del brazo y participa en su aducción.



Subescapular.

El subescapular es un músculo grueso y triangular que se sitúa sobre la cara costal de la escápula y forma parte de la pared posterior de la axila. El subescapular es el principal rotador medial del brazo y también participa en su aducción.



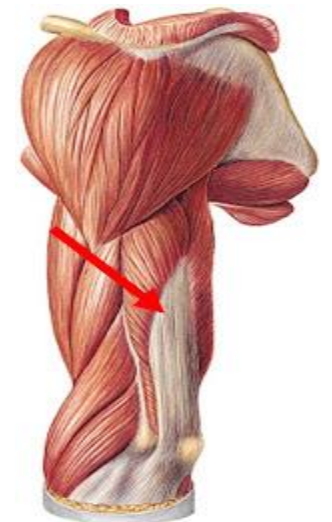
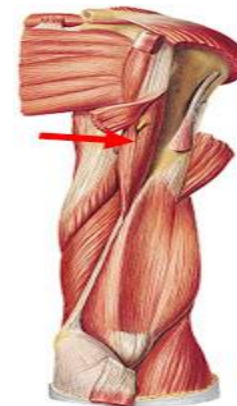
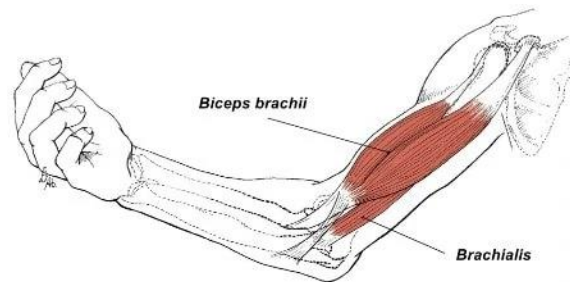
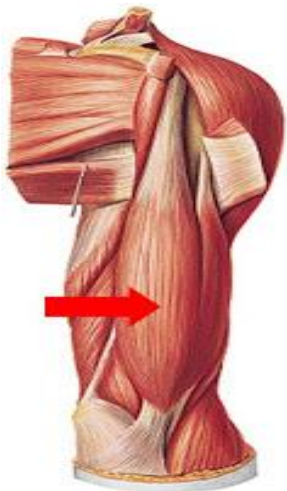
Músculos del brazo

El **bíceps braquial**, tal como su nombre indica, está dotado normalmente de dos cabezas en su inserción proximal. Ambas cabezas se originan proximalmente en procesos de la escápula mediante inserciones tendinosas, y sus vientres carnosos se unen poco después de alcanzar la mitad del brazo

El **braquial** es un músculo fusiforme y aplanado que se sitúa posteriormente y en profundidad respecto al bíceps braquial. Su inserción distal recubre la parte anterior de la articulación del codo. El braquial es el principal flexor del antebrazo. Es el único flexor puro, y produce la mayor cantidad de fuerza de flexión

El **coracobraquial** es un músculo alargado que se sitúa en la parte superomedial del brazo. Participa en la flexión y la aducción del brazo y estabiliza la articulación del hombro. Junto con el deltoides y la cabeza larga del tríceps, actúa como músculo coaptador.

El **tríceps braquial** es un gran músculo fusiforme localizado en el compartimento posterior del brazo. Como su nombre indica, el tríceps tiene tres cabezas: larga, lateral y medial. El tríceps braquial es el principal **extensor** del antebrazo.

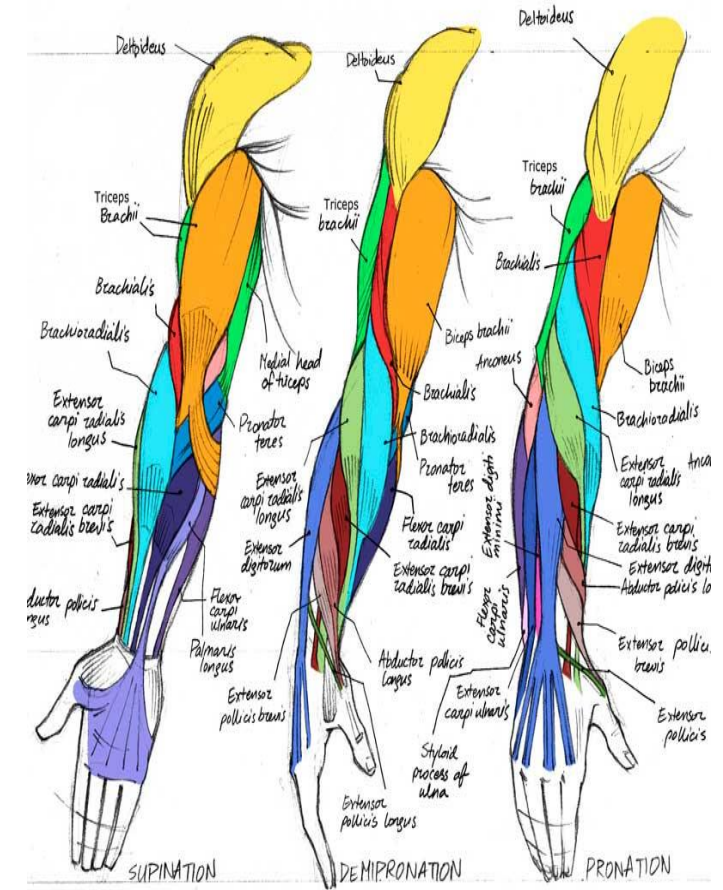


Músculos del antebrazo

MÚSCULOS FLEXORES-PRONADORES

Los músculos flexores del antebrazo se encuentran en el compartimento anterior (flexor-pronador) del antebrazo, y están separados de los músculos extensores del antebrazo por el radio y la ulna

- Los músculos flexores se disponen en tres capas o grupos.
- Un grupo o capa superficial de cuatro músculos (pronador redondo, flexor radial del carpo, palmar largo y flexor ulnar del carpo). Todos estos músculos se insertan proximalmente en el epicóndilo medial del húmero mediante un tendón común de los flexores (inserción común de los flexores).
- Una capa intermedia, formada únicamente por un músculo (flexor superficial de los dedos).
- Un grupo o capa profunda de tres músculos (flexor profundo de los dedos, flexor largo del pulgar y pronador cuadrado).



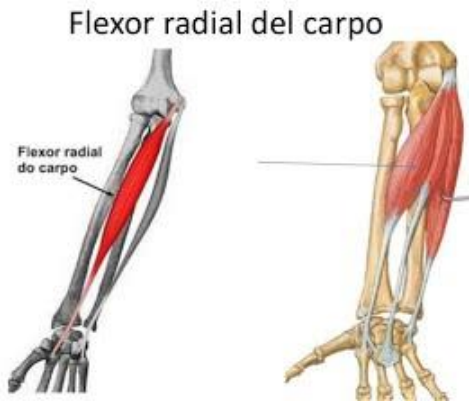
Capa superficial

El pronador redondo, un músculo fusiforme, es el más lateral de los flexores superficiales del antebrazo. Su borde lateral forma el límite medial de la fosa del codo.

PRONADOR REDONDO



El flexor radial del carpo es un músculo fusiforme largo que se localiza medialmente respecto al pronador redondo. En la mitad del antebrazo, su vientre carnoso se transforma en un tendón largo y aplanado que cuando se acerca al carpo adopta la apariencia de una cuerda.

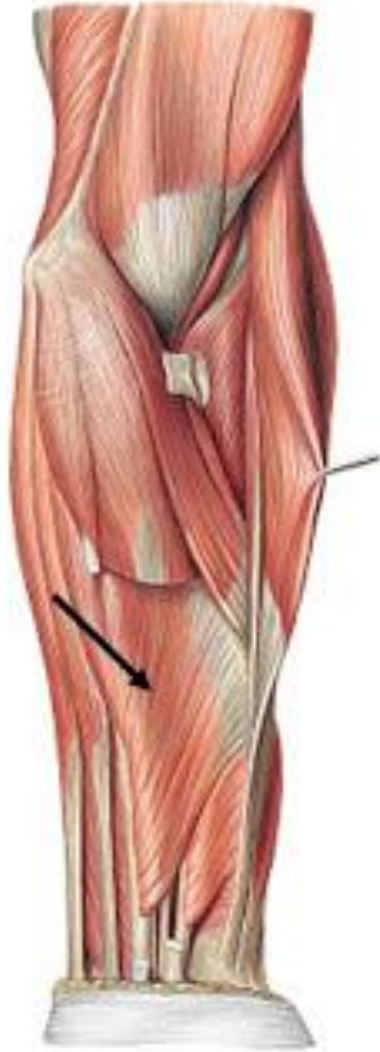


El palmar largo, un músculo pequeño y fusiforme, está ausente en uno o en ambos lados (normalmente el izquierdo)



El flexor ulnar del carpo es el más medial de los músculos flexores superficiales. Cuando actúa solo, flexiona y aduce la mano simultáneamente en la articulación del carpo. Si actúa junto con el flexor radial del carpo flexiona el carpo, y si lo hace con el extensor ulnar del carpo lo aduce.





Capa intermedia

- **El flexor superficial de los dedos** da origen a cuatro tendones, que pasan en profundidad al retináculo de los músculos flexores, a través del túnel carpiano y hacia los dedos. Los cuatro tendones están rodeados (junto con los cuatro tendones del flexor profundo de los dedos) por una vaina sinovial tendinosa común de los músculos flexores

El flexor profundo de los dedos es el único músculo que puede flexionar las articulaciones interfalángicas distales de los dedos. Este grueso músculo «forra» la cara anterior de la ulna. Flexiona las falanges distales de los cuatro dedos mediales una vez que el flexor superficial de los dedos ha flexionado sus falanges medias (es decir, repliega los dedos y ayuda en la flexión de la mano para cerrar el puño).

Flexor común prof. d. dedos

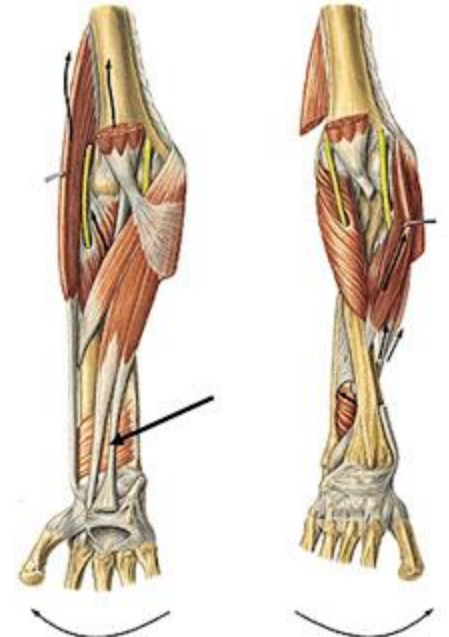


Capa profunda

El flexor largo del pulgar pasa por la cara lateral del flexor profundo de los dedos, donde reviste la cara anterior del radio distalmente a la inserción del supinador



El pronador cuadrado, tal como su nombre indica, es cuadrangular y prona el antebrazo. Es el principal impulsor de la pronación. Este músculo inicia la pronación y recibe la ayuda del pronador redondo cuando se necesita más velocidad y potencia.



Músculos extensores

El braquiorradial es un músculo fusiforme que se sitúa superficialmente en la cara anterolateral del antebrazo. Forma el borde lateral de la fosa del codo

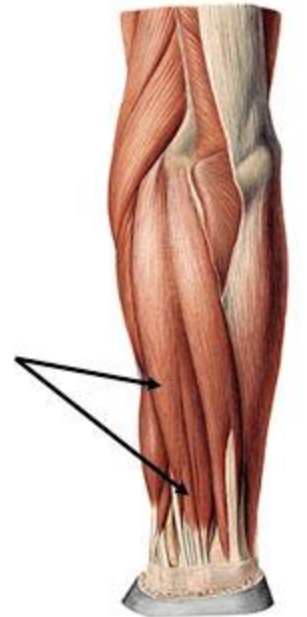


El extensor radial largo del carpo es un músculo fusiforme que se solapa parcialmente con el braquiorradial,



El extensor radial corto del carpo, tal como su nombre indica, es más corto que su homólogo largo porque se origina distalmente en el miembro, aunque se inserta cerca de donde lo hace este último en la mano (pero en la base del 3. er metacarpiano y no en la del 2. o). En su trayecto en dirección distal, está cubierto por el extensor radial largo del carpo.

El extensor de los dedos, que es el principal extensor de los cuatro dedos mediales, ocupa gran parte de la superficie posterior del antebrazo



El extensor del dedo meñique, una cinta muscular fusiforme, es una porción parcialmente separada del extensor de los dedos. Se origina en el epicóndilo y se inserta en la cara posterior de la última falange del dedo

El extensor ulnar del carpo es un largo músculo fusiforme que se localiza en el borde medial del antebrazo y está dotado de dos cabezas: una humeral, que se origina en el tendón común de los extensores, y una ulnar que se origina en una aponeurosis común que se inserta en el borde posterior de la ulna y donde también se insertan el flexor ulnar del carpo, el flexor profundo de los dedos y la fascia profunda del antebrazo.

Supinador
. El supinador se encuentra en profundidad en la fosa del codo y, junto con el braquial, forma su suelo. Este músculo, similar a una lámina, sigue un trayecto espiral en dirección medial y distal desde su origen osteofibroso continuo, y envuelve el cuello y la parte proximal del cuerpo del radio.



Músculos de la mano

Los músculos tenares forman la eminencia tenar en la superficie lateral de la palma

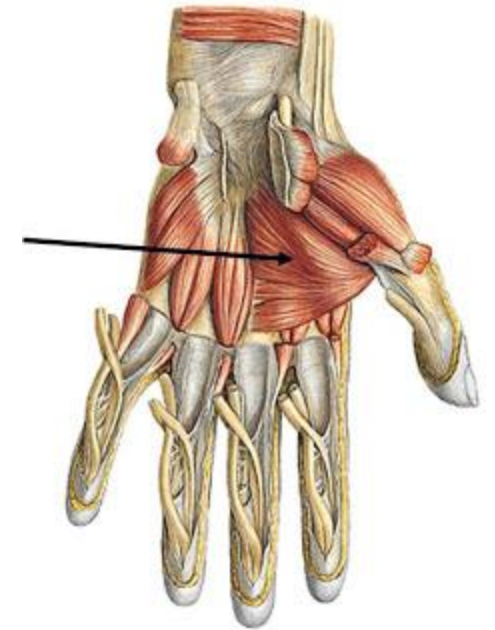
El abductor corto del pulgar forma la parte anterolateral de la eminencia tenar. Además de abducir el pulgar, este músculo colabora con el oponente del pulgar durante las primeras fases de la oposición al inducir un ligero movimiento de rotación medial de su falange proximal.



El flexor corto del pulgar se localiza medialmente respecto al abductor corto del pulgar. En su inserción distal, sus dos vientres, localizados en lados opuestos del tendón del flexor largo del pulgar, comparten (entre ellos y a menudo con el abductor corto del pulgar) un tendón común que contiene un hueso sesamoideo.

El oponente del pulgar es un músculo cuadrangular situado en profundidad al abductor corto del pulgar y lateralmente al flexor corto del pulgar. Este músculo opone el pulgar, que es el movimiento más importante de este dedo.

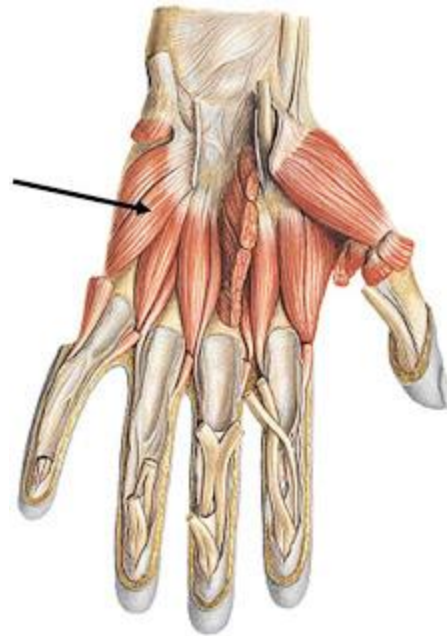
Aductor del pulgar: es el más profundo de los músculos de este grupo. se origina en el carpo (h. grande y ganchoso) y tercer metacarpiano. se inserta en la articulación metacarpofalángica del dedo pulgar.



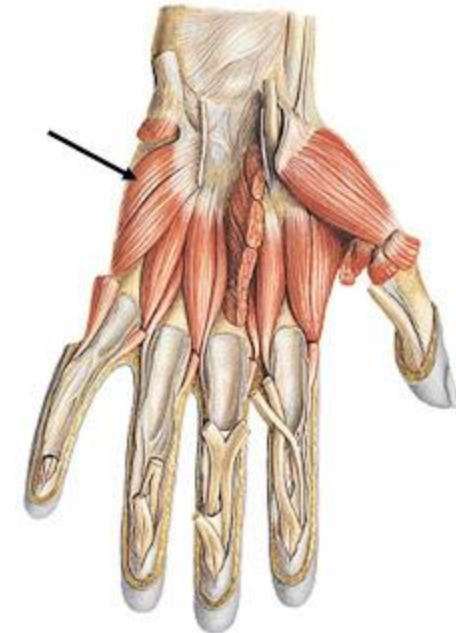
Los músculos hipotenares (abductor del dedo meñique, flexor corto del dedo meñique y oponente del dedo meñique) forman la eminencia hipotenar en el lado medial de la palma y mueven el dedo meñique

El flexor corto del dedo meñique tiene un tamaño variable; se sitúa lateralmente al abductor del dedo meñique. Este músculo flexiona la falange proximal del 5. o dedo en la articulación metacarpofalángica.

El abductor del dedo meñique es el más superficial de los tres músculos que forman la eminencia hipotenar. El abductor del dedo meñique abduce el 5. o dedo y ayuda a flexionar su falange proximal.



El oponente del dedo meñique es un músculo cuadrangular que se sitúa en profundidad respecto a los músculos abductor y flexor del 5. o dedo. Dicho músculo tira del 5. o metacarpiano hacia delante y lo rota lateralmente, con lo que aumenta la profundidad de la cavidad de la palma y sitúa el 5. o dedo en oposición con el pulgar.



Flexor corto del meñique: se origina en el hueso ganchoso. se inserta en la base de la 1era falange del meñique.

