

LUPUS

A detailed anatomical illustration of a human heart, showing the left and right ventricles, major blood vessels (aorta, pulmonary artery, and pulmonary veins), and the coronary artery network. The heart is rendered in realistic colors: red for the ventricles, purple for the pulmonary artery, and light pink for the pulmonary veins.

Eritematoso sistémico

Interculturalidad y salud

Catedrático: Dr. Manuel Eduardo López

Alumna: Sofía Alfaro Aguilar

Objetivo GENERAL y ESPECÍFICO

General:

Lograr la remisión de la enfermedad

Específicos:

Fomentar una atención integral e integrada a la persona, familiares y a su entorno con una visión multidisciplinar.

Proporcionar información útil sobre la eficacia, seguridad y eficiencia de las diferentes técnicas de diagnóstico y opciones terapéuticas farmacológicas y no farmacológicas.

Desarrollar una herramienta útil para estandarizar el diagnóstico y tratamiento del LES.

INTRODUCCIÓN



Trastorno crónico, ataca tejidos del propio cuerpo. Aumenta la morbilidad y puede ser mortal. Su causa es desconocida y no es curable, pero SÍ tratable.

Ataque del sistema inmune a células del cuerpo como:

- piel
- articulaciones
- riñones
- cerebro
- corazón
- pulmones
- vasos sanguíneos

LUPUS una enfermedad silenciosa

El Lupus es autoinmune de carácter inflamatorio y crónico que suele afectar a varias partes del cuerpo.

Es comúnmente asociado con la figura de una mariposa



El lazo morado es representativo para enfermedad



En México existen **1,500,000** casos de **Lupus**

Al menos **5,000,000** personas sufren de Lupus en el mundo

El lupus es más común entre las mujeres afroamericanas, hispanas, asiáticas e indígenas americanas que entre las mujeres caucásicas.



Tipos de Lupus

Existen dos tipos de Lupus:
Lupus Cutáneo: sólo afecta a la piel

Lupus Sistémico: se le denomina así por presentar muchos síntomas afectando varios órganos o sistemas del cuerpo.

Problemas en la sangre, como son anemia o baja cantidad de glóbulos rojos.

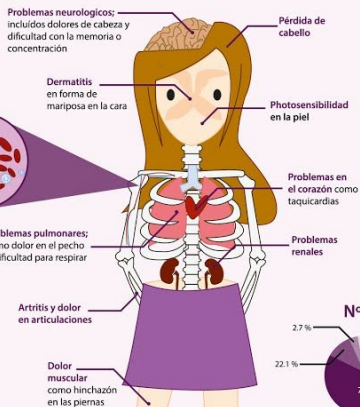


Lupus es más común entre el rango los **18-45** de edad

Enfermedades comúnmente mal diagnosticadas como Lupus
Fibromialgia
Esclerosis múltiple
Enfermedad de Lyme

Síntomas característicos

Debido a que el lupus puede afectar a tantos órganos distintos, puede presentarse una amplia variedad de síntomas. Los síntomas de lupus más comunes, iguales para hombres y mujeres, son:



90% de los casos son mujeres



Diagnóstico

El médico llevará a cabo un examen físico y auscultará el pecho con un estetoscopio. Igualmente, se lleva a cabo un examen neurológico.

Diagnóstico basado en:
• Síntomas del paciente
• Historial médico
• Análisis de sangre
• Anomalías en órganos vitales

Tratamiento

El lupus no tiene cura, pero existen diferentes maneras de controlar la enfermedad, las más comunes son:

- Esteroides
- Antinflamatorios
- Corticosteroides

Nº de fármacos usados por pacientes con Lupus



El Lupus es como los copos de nieve **NO HAY DOS CASOS IGUALES.**



En 1950, 50 % de los pacientes con lupus sobrevivían 4 años después de diagnosticarlos.



En la actualidad, el 80-90 % de los pacientes sobreviven 10 años o más después de diagnosticarlos.

Glóbulo blanco

Son un conjunto heterogéneo de células sanguíneas que son los efectores celulares de la respuesta inmunitaria.

Torrente sanguíneo

Avances del 2013 del The Lupus Research Institute

“Los genes pueden aumentar la susceptibilidad esta enfermedad autoinmune”

“Como el Lupus daña los órganos vitales del paciente”

“Vías que permiten respuesta autoinmune incontrolada”

“20+ nuevos biomarcadores para esta enfermedad”

Glóbulo rojo
La hemoglobina es uno de sus principales componentes, y su objetivo es transportar el oxígeno hacia los diferentes partes del cuerpo.

Glóbulo blanco afectado

Infografía por:
Gloria Margarita Vázquez García

Fuentes de consulta:

<http://alusevilla.org/wp-content/uploads/2011/04/Manual.pdf>
<http://funcalup.org/2011/03/10-tipos-de-lupus/>
<http://www.nlm.nih.gov/medlineplus/spanish/ency/articulo/000435.htm>

<http://www.lupusresearchinstitute.org/>
http://www.niams.nih.gov/portail_en_espanol/informacion_de_salud/Lupus/default.asp

Principales síntomas y signos en etapas iniciales

1. Erupción malar: una erupción en forma de mariposa sobre mejillas y nariz.
2. Irritación de la piel: manchas rojas abultadas.
3. Fotosensibilidad: reacción inusual a la luz solar que produce irritación o brote.
4. Úlcera en la boca o nariz: por lo general, indoloras.
5. Artritis no erosiva: inflamación en dos o más articulaciones.
6. Manifestaciones cardiopulmonares: inflamación del revestimiento del corazón o pulmones.
7. Trastorno neurológico: convulsiones o psicosis.
8. Trastorno renal: aumento de proteínas o acumulaciones de células rojas en la orina.
9. Trastorno hematológico: anemia a causa de células rojas dañadas o disminución del conteo de plaquetas.
10. Trastorno inmunológico: ocurre cuando el sistema inmunitario ataca las células sanas.
11. Anticuerpos antinucleares (ANA): resultado positivo en análisis de sangre no inducidos por fármacos.

Informar acerca de

Es importante aumentar la calidad de conocimiento para evitar que las personas no tengan un tratamiento adecuado.

Promover hábitos saludables

ESTADÍSTICAS

80% de mujeres con lupus no activo pueden embarazarse de forma exitosa.

En México 1.5 millones de personas padecen esta enfermedad incurable

Se estima que en México hay 20 casos de lupus por cada 100 mil habitantes, de los cuales, el 90% son mujeres entre 20 y 45 años de edad.

La patología afecta prácticamente todos los órganos y tejidos del cuerpo, pero su presentación más típica es el daño renal, hasta 60%

1.000 casos nuevos al año en México

TRIADA EPIDEMIOLÓGICA

Agente: serie de factores de riesgo asociados

Huésped: MUJERES (edad reproductiva) y en extremos de la vida.

Medio ambiente: Urbana

DESARROLLO



Se asocia con factores

- Genéticos
- Ambientales
- Hormonales
- Ciertos medicamentos

Común en mujeres. Suele aparecer en edades tempranas o adultas, alrededor de los 15-44 años.

Síntomas más comunes: hinchazón y dolor en articulaciones, desencadenando artritis.

DIAGNÓSTICO



Se realiza una prueba de anticuerpos antinucleares,



4 de los 11 signos más comunes:

erupción cutánea, artritis o edema en los tobillos



Examen físico completo y un examen neurológico



AAN, CSC con recuento diferencial, Radiografía de tórax, creatinina de suero, análisis de orina



TRATAMIENTO



**NO HAY CURA,
PERO SE PUEDE
CONTROLAR**



**Partir de ciertos
estándares: qué tan
activa está la
enfermedad, qué parte
del cuerpo está
atacando, así identificar
tratamiento**



**AINE
Corticosteroides
Inmunosupresores
Anticoagulantes**

El pronóstico ha mejorado dramáticamente durante los últimos tres años. La supervivencia a 10 y 20 años es de 80% y 65% respectivamente.

Pronóstico

Sin embargo la mortalidad es todavía un problema mayor, la cual es 3 veces mayor que en la población general. La mortalidad en etapas tempranas está asociada con actividad de la enfermedad e infecciones, mientras que la mortalidad tardía a enfermedad vascular por aterosclerosis

RECOMENDACIONES

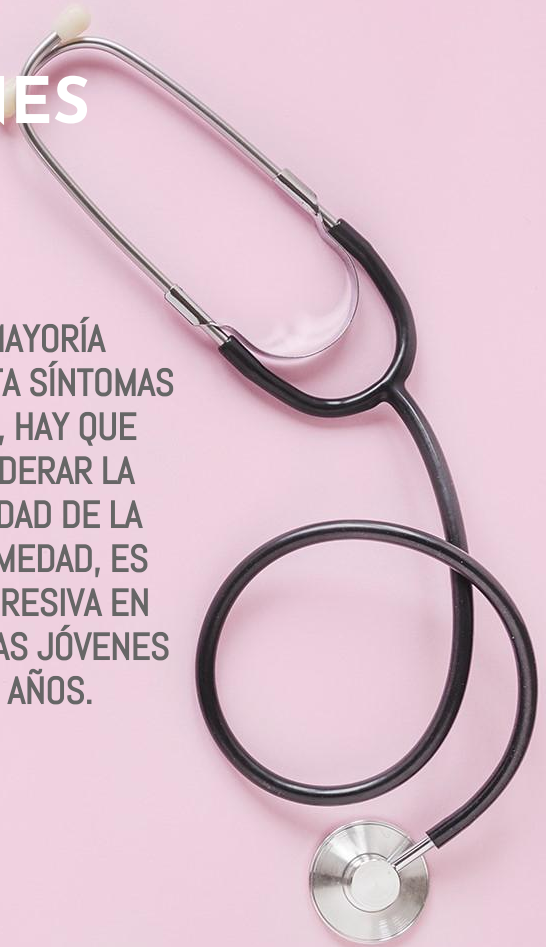
01

Ropa protectora de sol
Atención cardiaca preventiva
exámenes para detectar osteoporosis

02

evitar alcohol, tabaco y drogas
vacunarse

LA MAYORÍA
PRESENTA SÍNTOMAS
LEVES, HAY QUE
CONSIDERAR LA
GRAVEDAD DE LA
ENFERMEDAD, ES
MÁS AGRESIVA EN
PERSONAS JÓVENES
-40 AÑOS.



Complicaciones

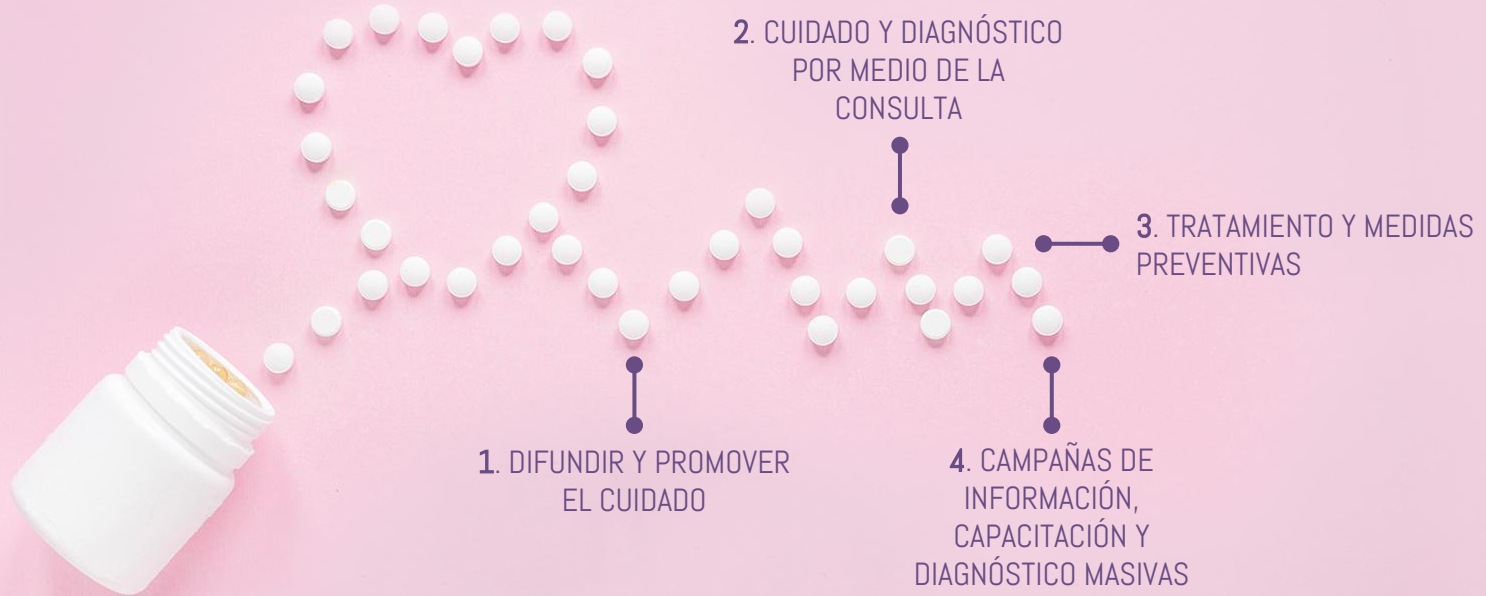


1. Nefritis lúpica
2. coágulos de sangre en diversas partes del cuerpo
3. destrucción de glóbulos rojos (anemia)
4. pericarditis o miocarditis



1. Líquido en pulmones y daño al tejido
2. Problemas de embarazo
3. Accidente cerebrovascular
4. Plaquetas excesivamente bajas

¿Cómo promoverlo?



CONCLUSIÓN

ES UNA ENFERMEDAD MISTERIOSA Y POCO ESTUDIADA. EL DIAGNÓSTICO NO ES SENCILLO, REQUIERE DE VARIAS PRUEBAS Y OBSERVACIÓN DE LOS SÍNTOMAS.

ES UNA ENFERMEDAD COMÚN Y QUE PUEDE LIMITAR LA VIDA DE QUIENES LA PADECEN, INCAPACITÁNDOLAS Y AUMENTANDO EL RIESGO DE MORBILIDAD.

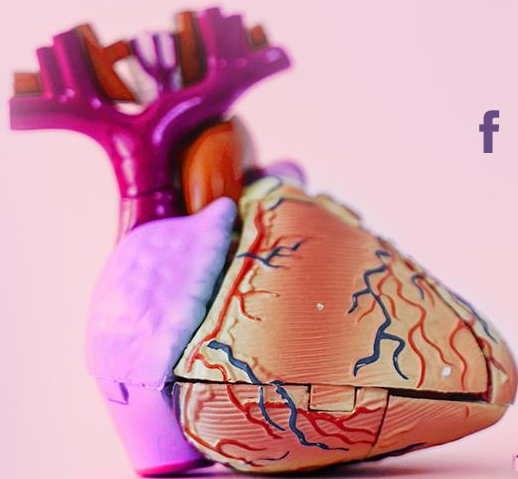
DADO QUE EL TRATAMIENTO ES ESPECÍFICO PARA CADA PACIENTE EL DIAGNÓSTICO ES VITAL. ES IMPORTANTE EL TRATAMIENTO PARA DISMINUIR LOS DAÑOS CAUSADOS Y LOGRAR LA REMISIÓN DE LA ENFERMEDAD.

Seguir recomendaciones para evitar recaídas.



Gracias

f  in



Referencias

https://www.gob.mx/cms/uploads/attachment/file/13761/2013_30.pdf <https://es.slideshare.net/pocholberg/lupus-eritematoso-sistemico-2012>

<http://empendium.com/manualmibe/chapter/B34.II.1> 6.3. Boletín epidemiológico . Sistema Nacional de Vigilancia Epidemiológica, sistema único de información. 2013.

https://www.gob.mx/cms/uploads/attachment/file/13761/2013_30.pdf