

Tema:

Enfermedades de línea blanca (Linfomas hodgkin y leucemias).

10 / SEP / 2020

Nombre del alumno: Mussolini Macnealy Paz.

Nombre del docente: Eduardo Zebadua Guillen.

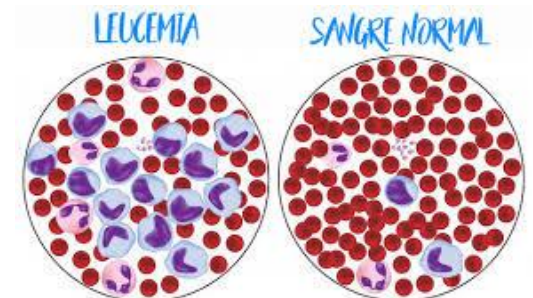
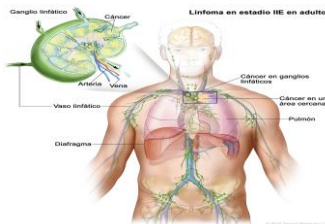
Materia: Fisiopatología II.

Nombre de la escuela: Universidad Del Sureste.

Semestre: 3ro

Parcial: 1er parcial.

Carrera: Medicina Humana.



Linfoma no hodgkin.

El más frecuente.

clasificación:

Daña:

sus:

Su:

su:

su:

Tratamiento.

Según la OMS.

Los:

A los linfocitos principal mente B (20%) y T.

Su epidemiología.

Diagnostico.

Factores de riesgo.

Los linfomas B son más frecuentes en los adultos entre ellos destacan (linfoma de Burkitt y linfoma difuso de células "B").

Los linfomas T son más frecuentes en niños, entre ellos destacan (linfomas linfoblasticos de células T y linfomas de células grandes anaplasicas).

Son:

Tiene:

su:

Inmunosupresión congénita o adquirida, infecciones virales como (E.BARR, virus de hepatitis B, VH6, y VIH), enfermedad autoinmunes y por H.Pylori.

2 picos:
1.-entre los 5 – 15 años.
2.- entre los 20 – 60 años-.

El R-CHOP (RITOXIMAP), ciclofosfamida, doxorribucina, Vincristina, Prednisona, y quimioterapia.

Estatificación según Anna Arbar.

Hay 4 estadios.

En:

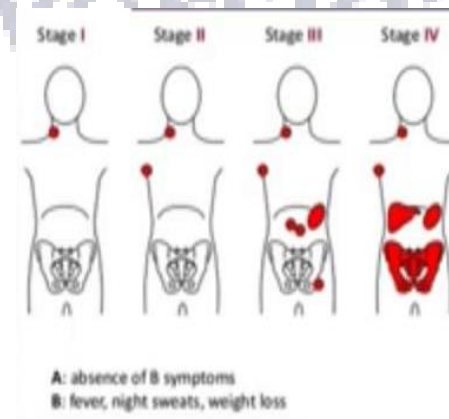
Clínica.

Y son:

En niños es más frecuentes por inmunosupresión y por E.BARR.

Estándar de oro: biopsia excisional del ganglio linfático afectado.

Otros: RX tórax, TAC abdominal y pélvica, BHC, y punción lumbar si se cree que hay daños en el SNC.



- 1.- tumoración localizada en un solo lugar.
- 2.- tumoración en 2 localizaciones pero aun lado del diafragma.
- 3.- tumoración en 2 localizaciones en ambos lados del diafragma.
- 4.- tumoración dispersa en todo el cuerpo.

Síntomas B (pérdida de peso 10% en 6 meses, fiebre, diaforesis), linfadenopatias (cervicales, axilares e inguinales por más de 3 meses), en cuestiones pediátricas se puede presentar (tumoración abdominal, datos de abdomen agudo y síndrome de vena cava superior).

Dato importante:

Hay elevación de linfocitos.

Leucemia mieloide.

Es: Un cáncer que se origina en las células que normal mente madurarían hacia los diferentes tipos de células sanguíneas.

aparecen:

Blastos.

Y esto:

Causa células inmaduras que invaden la medula ósea y desplaza las células hematopoyéticas normales.

Más frecuentes en personas de 60 años para arriba.

Exposición a ciertas sustancias, quimioterapias previas a un tratamiento oncológico, exposición a cualquier tipo de radiación, síndrome mieloide aplásico, edad avanzada.

Se divide en 2.

Que son:

Agudo.

Crónico.

Epidemiología.

Factores de riesgo.

Son:

- Se verán sitopenias.
- Se verá neutropenia (fiebre e infección).
- Se verá anemia (cansancio, debilidad, palidez).
- Se verá trombopetias (sangrados o hematomas).

Clinica.

Aparece:

De una BHC, frotis sanguínea periférico, y aspirado de biopsia.

Y se encontrara:

- Neutropenia o leucocitosis.
- Anemia.
- Trombopenia.

Diagnostico

Sus:

Es:

Es atreves:

Tratamiento.

Se basa en:

En terapias (intensivas, atenuadas, o paliativas) ya que el tratamiento va a depender del grado de severidad y el tipo de paciente.

Su:

Su:

Esto:

En Su:

Su:

Es:

Leucemia linfoblástica.

Es: Una enfermedad neoplásica de las células hematopoyéticas de inicio agudo.

Más común en:

En la infancia desde el nacimiento hasta los 15 o 16 años.

Diagnostico.

Síntomas.

A través de:

Principal mente clínico, dependiendo a la sospecha se manda hacer una BHC y de sangre periférica, si los resultados salen con sospecha, se banda hacer una biopsia de medial ósea.

Son:

Datos de síndrome anémico, infecciones o fiebre de larga duración sin ninguna explicación, hematomas y hemorragias principal mente en la nariz o encías

Dato importante.

Que la recuperación de los pacientes con leucemia linfoblástica en etapa pediátrica y adolescente tienen un 80 o 90 % de una recuperación completa.

Tratamiento

Tratará en:

En terapias (intensivas, atenuadas, o paliativas) ya que el tratamiento va a depender del grado de severidad y el tipo de paciente principalmente va a acompañado de quimioterapia.

Es:

Un:

Su:

Su:

Sus:

