

Lesiones dermatológicas primarias

Inconsistentes

Macula

área plana de la piel de color diferente de la piel normal, suele describirse con un adjetivo **que** califica el color: eritematosa, pigmentada, purpúrica.

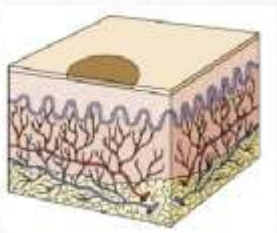


Macula

- Mancha cutánea circunscrita, sin elevación ni depresión
- se pueden producir a nivel vascular cutáneo o por depósitos de sustancias pigmentarias en la epidermis o en la dermis



Menor a 5 mm



Mácula

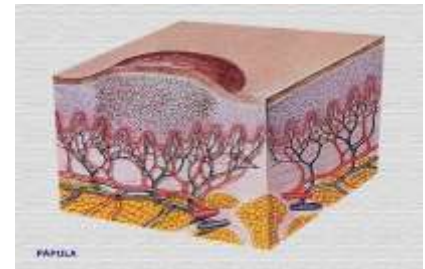
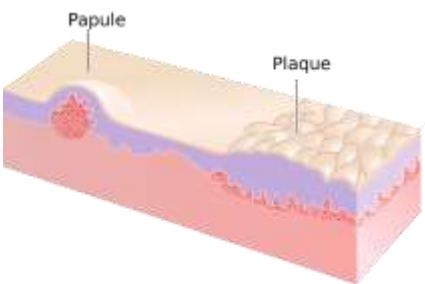
Es un área circunscrita de cambio en la coloración de la piel, sin elevación o depresión de la piel circundante (no son palpables), tampoco hay cambios en el espesor ni consistencia del área afectada. Las máculas pueden ser de cualquier tamaño y color: hipopigmentadas en el vitiligo, hiperpigmentadas como las manchas café con leche, etc. Pueden deberse a anomalías permanentes vasculares de la piel (hemangiomas) o dilatación transitoria de los capilares (eritema).



Solidas

- **1) Papula:** Pequeño bulto elevado y sólido en la piel con un borde definido que se ve con facilidad. Las **pápulas** son rojizas, moradas, marrones o rosadas.
- **2) Placa:** lesión elevada de la **piel** de más de 2 centímetros de diámetro formada por la coalescencia de varias pápulas o nódulos. Quiste: Cavity cerrada, con revestimiento interior epitelial, endotelial o fibroso, conteniendo líquidos o semisólidos.
- **3) Nódulo:** lesiones redondeadas, circunscritas, profundas y dependiendo de su localización pueden ser palpables o no.
- **4) Tumor:** masa anormal de tejido que crece en forma autónoma, sin relación con los estímulos que rigen el crecimiento normal de los tejidos

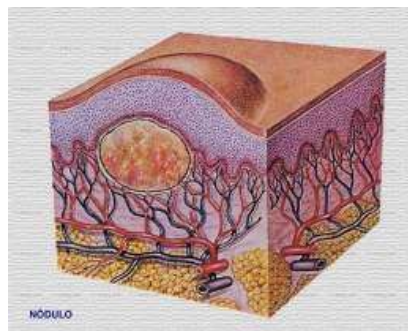
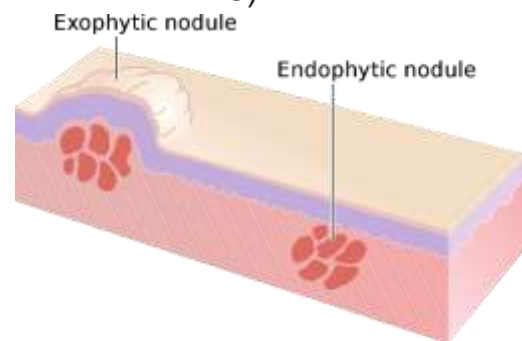
1)



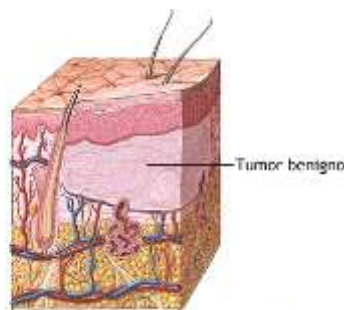
2)



3)



4)



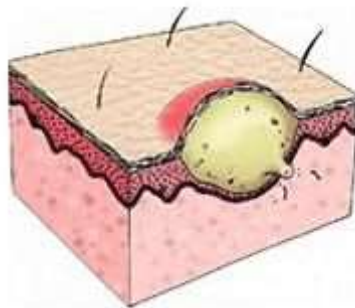
Líquidas

1. **Vesícula:** Burbuja llena de líquido en la parte exterior de la **piel**. Se puede producir por el roce, el calor o las enfermedades de la **piel**
2. **Pustula:** lesiones en la piel y mucosas por acumulación epidérmica o subdérmica de pus y que son parte del cuadro clínico de varias enfermedades, como por ejemplo el acné.
3. **Quiste:** Un **quiste** sebáceo es una bolsa que se forma bajo la **piel** y contiene una sustancia viscosa y grasa (sebo) rica en queratina, una proteína que forma parte de la capa más superficial de la **piel**, los pelos o las uñas.

1)

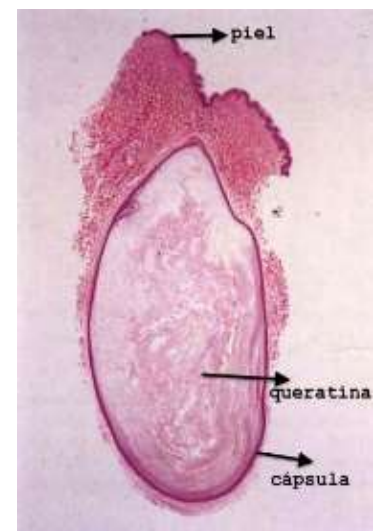


2)



© Can Stock Photo

3)



lesiones secundarias

Por pérdida de sustancias

1. **Excoriación:** es la irritación cutánea que se presenta donde la piel roza contra ella misma, la ropa u otro material. Eso es causado, por ejemplo, por rascado en la dermatosis pruriginosa
2. **Erosion :** Es una descomposición o degradación de las capas externas de la **piel**, generalmente debido a: Una cortadura. Una raspadura.
3. **Fistula:** lesión de la piel en forma de surco, pequeña y profunda, de color rojo.
4. **Ulcera:** es una lesión de la **piel** que implica pérdida de la epidermis, parte de la dermis, e incluso de la hipodermis; puede tratarse de una herida únicamente superficial o de una afectación más profunda.

1)



2)



3)



4)



Por modificación de lesiones primitivas: temporales

- 1) **Escama** : es una fina tira de **piel** seca que se cae de la epidermis. Las células muertas se eliminan naturalmente en forma de **escamas** diminutas. En el caso de una descamación excesiva provocada por una dermatitis en la **piel** (psoriasis) o una inflamación del cuero cabelludo (caspa), estas **escamas** se vuelven visibles.
- 2) **Costra**: es una formación cutánea temporal, de color rojo o pardo, constituido por plaquetas y sangre, que cubre una herida al cicatrizarse y que sirve de barrera protectora para la dermis en regeneración.
- 3) **Escara**: es una porción de tejido necrosado que aparece en la piel, el tejido subcutáneo o la mucosa.

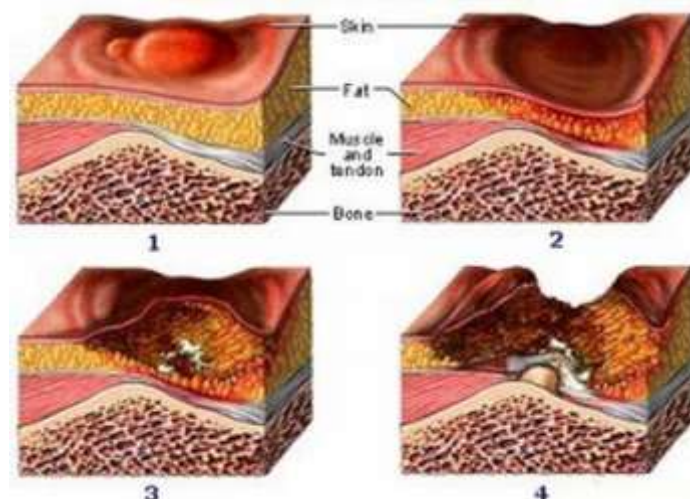
1)



2)



3)



Por modificación de lesiones primitivas : permanentes

- 1) **Atrofia:** Se forman menos células epidérmicas y el tamaño celular disminuye. Como resultado, la epidermis también se vuelve más delgada. Casi todas las estructuras que componen la **piel** están disminuidas en la edad madura.
- 2) **Esclerosis:** se produce un endurecimiento, con cambios en su aspecto y textura.
- 3) **Cicatriz :** es un parche de piel permanente que crece sobre una herida. Se forma cuando el cuerpo se cura después de un corte, raspón, quemadura, así como tras una cirugía, infecciones como la varicela o afecciones de la piel.
- 4) **Liquenificación:** engrosamiento de la epidermis con acentuación de los pliegues de la piel secundaria al rascado crónico. Las causas más frecuentes para una **liquenificación** son prolongada irritación mecánica, química o inflamación, entre otras cosas, en el marco de eczemas crónicos.

1)



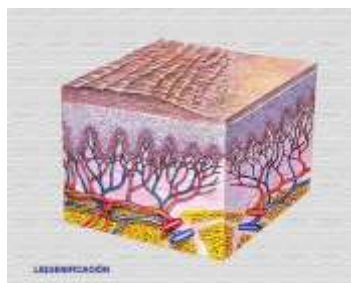
2)



3)



4)



18-12-20

Hipersensibilidad

Maria Mercedes Marroquin Hernandez

Tipo 1

Componente inmunológico
IgE

Mecanismo Efectores:
mastocitos, basófilos
y mediadores solubles

Antígeno
proteínas solubles

Tipo 2

Tiene como
componente inmunológico
IgG

Reacción de
complemento
ADCC

Tiene antígenos
tumorales o
células de
superficie

Tipo 3

Imunocomplejos
insolubles

Complemento por
reacción de
células inmunitarias

Los antígenos
son: polisacáridos,
bacterianos,
proteínas

Tipo 4

Linfocitos
T y Citocinas
Proinflamatorias
secretadas

macrófagos
activados

Componentes
del veneno de
insectos, drogas,
metales, látex