



**MARIA DEL PILAR CASTRO  
PEREZ**

**UNIVERSIDAD DEL SURESTE**

**MEDICINA HUMANA**

**SEXUALIDAD HUMANA**

# CLAMIDIA

## ¿Qué es?

Es una STD/STI común causada por la bacteria *Chlamydia trachomatis*. La clamidia puede transmitirse durante el contacto sexual vaginal, oral o anal con la pareja infectada. Si bien muchas personas no presentan síntomas, la clamidia puede causar fiebre, dolor abdominal y flujo inusual del pene o la vagina.



## FLUJO

- Color: amarillo pus
- Olor: mal olor.
- Consistencia: no espeso (pus).
- Síntomas: menstruación irregular, dolor pélvico y anorrectal secreción rectal y uretral.



## SINTOMAS

En las mujeres, tengan o no síntomas y desconozcan o no que tienen una infección, la clamidia puede causar la enfermedad pélvica inflamatoria. En la PID, la STD/STI sin tratar avanza y afecta otras partes del sistema reproductor de la mujer, incluido el útero y las trompas de Falopio. Este avance puede provocar un daño permanente en los órganos reproductivos de la mujer. El daño podría provocar un embarazo ectópico (en el que el feto se desarrolla en lugares anormales fuera del útero, trastorno que podría ser mortal) e infertilidad.



## EMBARAZO

el feto en desarrollo corre riesgo, porque la clamidia puede transmitirse durante el embarazo o el parto y puede provocar infecciones oculares o neumonía en el bebé. Si la clamidia se detecta de manera temprana, puede tratarse fácilmente con un antibiótico por vía oral.



## CONSECUENCIA

- ‡ infertilidad
- ‡ embarazo ectópico
- ‡ esterilidad
- ‡ enfermedad inflamatoria pélvica



# GONORREA

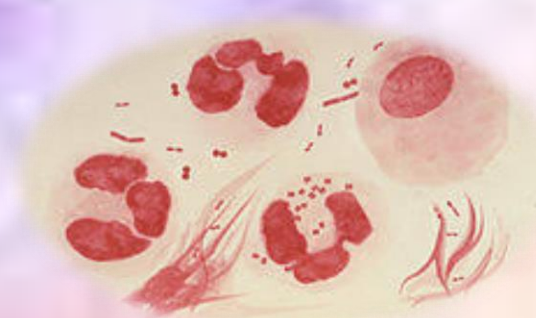
¿Qué es?

Es causada por la bacteria *Neisseria gonorrhoeae*, que puede crecer rápido y multiplicarse fácilmente en las áreas húmedas y tibias del aparato reproductor. Los síntomas más comunes de una infección gonorreica son flujo vaginal o secreción en el pene y micción difícil o dolorosa.



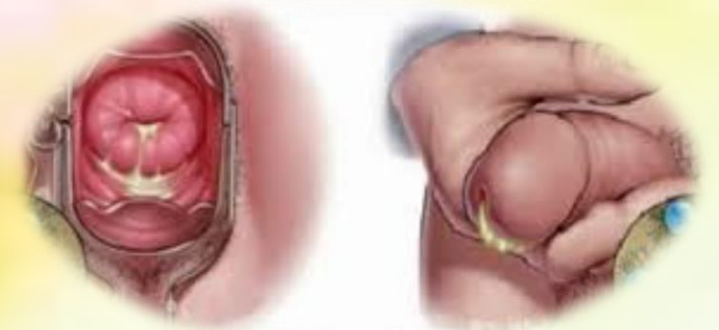
agente infeccioso

*Neisseria gonorrhoeae*



HOMBRES

Se manifiesta por intenso ardor al orinar, y una secreción amarillenta casi permanente.



MUJER

No suele producir síntomas. Sólo un 30% de los casos presenta un derrame vaginal similar al del varón.



SINTOMAS

Al igual que en la infección por clamidia, las complicaciones más comunes y graves de la gonorrea ocurren en las mujeres e incluyen la enfermedad pélvica inflamatoria, embarazo ectópico, infertilidad y una potencial transmisión de la enfermedad al feto en desarrollo, si se contrae durante el embarazo. La gonorrea también puede infectar la boca, la garganta, los ojos y el recto y extenderse a la sangre y las articulaciones, donde puede convertirse en una enfermedad mortal.



consecuencia

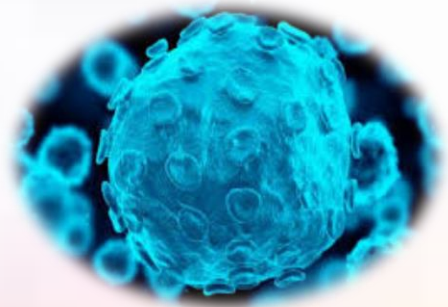
⚠ Durante el embarazo y el parto, el bebé puede infectarse y llegar a quedar ciego.



# HERPES GENITAL

## ¿Qué es?

Es una infección contagiosa causada por el virus del herpes simple (HVS por sus siglas en inglés). Hay dos cepas o tipos diferentes de HVS: el virus del herpes simple tipo 1 (HVS-1) y tipo 2 (HVS-2). Ambos pueden causar herpes genitales, aunque la mayoría de los casos de herpes genitales se deben al HVS-2.



## SINTOMAS

Cuando es sintomático, el HVS-1 suele presentarse como ampollas o boqueras en los labios (herpes labial o febril), pero también puede infectar la región genital a través del contacto oral-genital o genital-genital. El HVS-2 sintomático suele causar ampollas dolorosas y acuosas en o alrededor de los genitales o el ano. Sin embargo, gran cantidad de las personas que tienen estos virus no presentan signos o síntomas, o los mismos mínimos.



## embarazo

Las mujeres embarazadas, especialmente las que adquieren el herpes genital por primera vez durante el embarazo, pueden transmitir la infección al recién nacido, lo que podría causar el HVS neonatal, una infección potencialmente mortal que afecta la piel, el cerebro y otros órganos del bebé.



## consecuencia

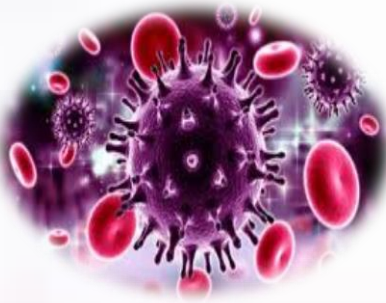
‡ Se pueden contagiar otras partes del cuerpo por autocontacto.



# VIH/SIDA

## ¿Qué es?

Virus de inmunodeficiencia humana,<sup>7</sup> es el virus que causa el SIDA (síndrome de inmunodeficiencia adquirida). El VIH destruye el sistema inmunitario del organismo al matar las células que combaten las infecciones. Una vez que el VIH ha destruido una porción considerable de estas células, la capacidad del cuerpo de combatir las infecciones y recuperarse de ellas se ve comprometida. Esta etapa avanzada de la infección por el VIH se conoce como SIDA.



## Medio de Transmisión

El virus del SIDA se encuentra en la sangre, el semen y las secreciones vaginales. En la práctica existen tres modos de transmisión:

- Por Transmisión sexual
- Por Sangre y sus derivados
- Por Transmisión de la madre al feto



## Síntomas

El virus del VIH ataca especialmente a ciertos glóbulos blancos de la sangre llamados linfocitos T4, que son las células encargadas de avisar a nuestro sistema inmunológico que hay algún microorganismo invadiendo nuestro cuerpo.

Al cabo de pocas semanas de la infección con el VIH, pueden aparecer síntomas como fiebre, dolor de garganta y fatiga. Luego, la enfermedad suele ser asintomática hasta que se convierte en SIDA. Los síntomas incluyen pérdida de peso, fiebre o sudores nocturnos, infecciones recurrentes y fatiga.



## Prevención

El SIDA puede prevenirse si las personas infectadas con el VIH comienzan de manera temprana un tratamiento con antirretrovirales. La transmisión del virus ocurre principalmente durante la actividad sexual sin protección y al compartir agujas para inyectarse drogas intravenosas, si bien el virus también puede transmitirse de la madre al bebé durante el embarazo, el parto y el amamantamiento.



## Consecuencia

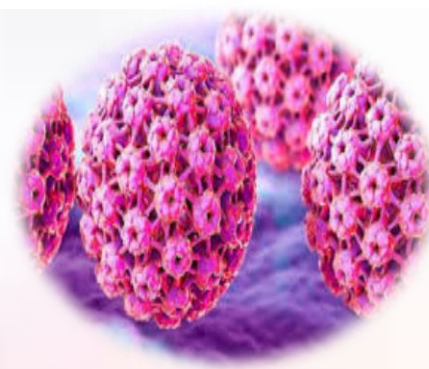
Las personas cuyo VIH ha avanzado hasta convertirse en SIDA son muy propensas a contraer infecciones oportunistas que normalmente no enfermarían a una persona sana, así como determinados tipos de cáncer.



# UPH

## ¿Qué es?

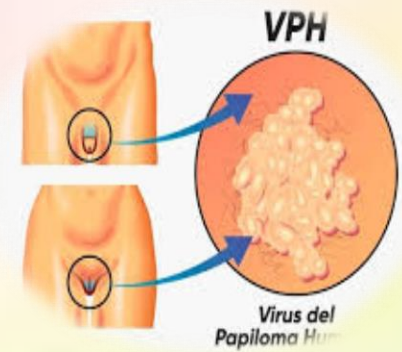
El Virus del papiloma humano es la STD/STI más común. Existen más de 40 tipos de HPV y todos ellos pueden infectar tanto a hombres como a mujeres. La capacidad de producir verrugas genitales, infectar otra zona del cuerpo, incluidas la boca y la garganta, y causar cáncer de cuello uterino, vulva, pene y boca, varía según los tipos de HPV.



## SINTOMAS

Muchas de las personas con VPH no desarrollan síntomas, aunque igualmente pueden infectar a otras personas mediante el contacto sexual. Los síntomas incluyen verrugas en los genitales o la piel de los alrededores.

- ‡ Produce lesiones que son indoloras, de aspecto verrugoso (verruga = wart) y suelen aparecer de cuatro a seis semanas después del contagio, en vagina, cuello del útero, testículos, pene o ano, estas verrugas (microscópicas o grandes a simple vista).



## Medio de Transmisión

Virus adquirido por contacto sexual.

- ‡ Ataca las células del tejido escamoso de la Vulva, Vagina y Cervix.
- ‡ Puede transmitirse al bebé dentro de la madre.



## FLUJO

- Color: blanco o amarillo.
- Olor: mal olor
- Síntomas: comezón en vulva.



## PREVENCIÓN

Existe una nueva vacuna que protege contra la mayoría (pero no todos) de los tipos de HPV que causan cáncer de cuello uterino. La Academia Americana de Pediatría recomienda esta vacuna para los niños y niñas en edad escolar.



# SIFILIS

## ¿Qué es?

Causada por una bacteria del grupo de las espiroquetas: *Treponema pallidum*, es una enfermedad venérea importante. Al inicio se caracteriza por la aparición de una lesión denominada chancro, se trata de una erosión plana que a veces da lugar a una lesión mucho más ulcerada y dolorosa. En esta fase no hay dolor. La lesión cura espontáneamente en una a seis semanas.



## PREvalencia

Entre 2001 y 2009, los datos de los Centros para el Control y la Prevención de Enfermedades (CDC por sus siglas en inglés) muestran que la tasa de sífilis ha aumentado año a año. Las personas con mayor riesgo de contraer sífilis son los hombres que tienen sexo tanto con hombres como con mujeres y las personas que viven en el sur.



## PRIMARIA

Al inicio se caracteriza por la aparición de una lesión denominada chancro, se trata de una erosión plana que a veces da lugar a una lesión mucho más ulcerada y dolorosa. En esta fase no hay dolor. La lesión cura espontáneamente en una a seis semanas.



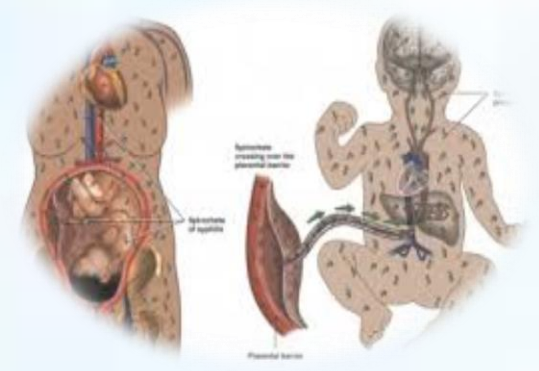
## SECUNDARIA

- ‡ Aparece de tres a seis semanas (a veces más) tras el chancro y representa la fase septicémica de la infección.
- ‡ Se presentan lesiones cutáneas y mucosas que son altamente contagiosas. Las lesiones papulares se diseminan y aparecen en palmas y plantas. En el área genital, estas pápulas, que se describen como suaves o manchas mucosas, son con frecuencia erosivas y ricas en *Treponema*. Pueden presentarse lesiones erosivas en la boca, especialmente en la lengua.



## emBARZADAs

Las mujeres embarazadas portadoras de la bacteria tienen un riesgo mayor de aborto espontáneo y de nacimiento de un niño muerto, y pueden transmitir la infección al feto durante el embarazo y el parto. Los bebés que adquieren la sífilis congénita durante el embarazo pueden sufrir de deformidades esqueléticas, dificultades en el desarrollo del habla y del sistema motriz, convulsiones, anemia, enfermedad hepática y problemas neurológicos.



# VAGINOSIS BACTERIANA

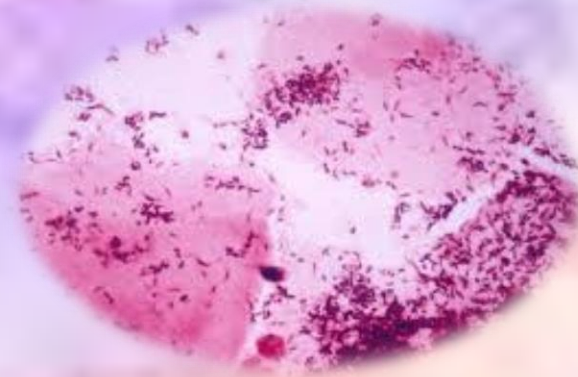
## ¿Qué es?

Es una infección vaginal común, posiblemente de transmisión sexual, que se presenta en mujeres en edad reproductiva. Si bien es sano y normal que en la vagina habiten bacterias, al igual que en la piel, la boca y el tracto gastrointestinal, a veces los cambios en el equilibrio de diferentes tipos de bacterias pueden causar problemas.



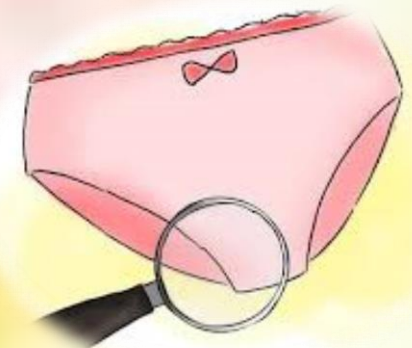
## agentes infecciosos

- Gardnerella vaginalis
- Mobiluncus sp
- Bacteroides sp
- Mycoplasma sp



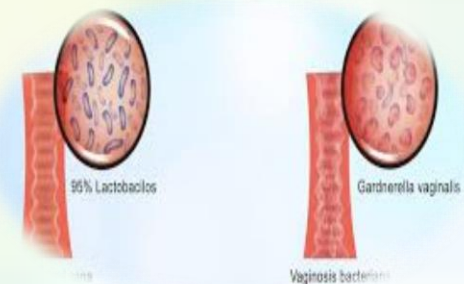
## CONTAGIO

- ‡ Por contacto sexual
- ‡ Limpiarse de atrás hacia adelante al obrar
- ‡ Cambio de Acidez Vaginal



## SINTOMAS

La vaginosis bacteriana ocurre cuando las bacterias problemáticas que suelen estar presentes de manera normal en pequeñas cantidades crecen y reemplazan a los lactobacilos, la bacteria vaginal normal, lo cual afecta el equilibrio habitual. Esta situación ocurre más a menudo si la mujer se hace duchas vaginales frecuentes o si tiene nuevas o múltiples parejas sexuales. El signo más común de una infección de vaginosis bacteriana es un flujo líquido y blancuzco que suele describirse como con olor "a pescado". Sin embargo, algunas mujeres pueden no presentar ningún síntoma.



## CONSECUENCIAS

- ‡ Parto Prematuro
- ‡ Bebe con bajo peso
- ‡ Enfermedad inflamatoria pélvica.
- ‡ Endometritis
- ‡ Complicaciones en embarazo.





## REFERENCIAS:

<https://espanol.nichd.nih.gov/salud/temas/stds/informacion/tipos>

<https://www.mscbs.gob.es/campañas/campanas19/pdf/ITS.pdf>

<http://www.salud.gob.mx/unidades/cdi/documentos/DOCSAL7609.pdf>