

ANTIBIOTICOS

¿QUE SON?

Los antibióticos son medicamentos que combaten las infecciones bacterianas en personas y animales. Funcionan matando las bacterias o dificultando su crecimiento y multiplicación.



TETRACICLINAS

ANTIBIOTICOS DE GRANDE ESPECTRO

SE UTILIZAN PARA COMABTIR INFECCIONES COMO Mycoplasma pneumoniae, Chlamydia y Vibrio

Los medicamentos inculidos en esta familia son los siguientes minociclina, doxiciclina, cloranfenicol, metaciclina, clortetraciclina y oxitetraciclina utilizada para fiebre recurrente, colera, enfermedades respiratorias como la neumonia, brucelosis, y infecciones urinarias



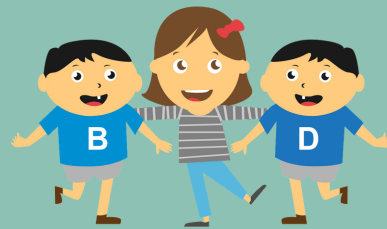
INDICACION, DOSIS, PRESENTACION, REACCIONES ADVERSAS Y CONTRADICCIONES

La dosis que se administra es de 250 a 500 mg cada seis horas en los adultos y de 25 a 50 mg/kg/día fraccionados en cuatro tomas para los niños mayores de ocho años de edad

REACCIONEA DVERASAS: nauseas,vomitos

en niños son disminucion del crecimiento oseo, reacciones cutaneas y alteraciones en el color de los dientes (amarillos)

CONTRAINDICCIONES: No se administra en niños menores de 8 años, mucho menos en lactancia y mujereres embarazadas, esto es por la causa de que afectat su crecimieto oseo



DOXICICLINA

AMPLIA VARIEDAD EN CONTRA DE BACTERIAS GRAMPOSITIVAS, GRAMNEGATIVOS Y GERMESES UN BACTERICIDA VIDA MEDIA DE 16 A 18 HORAS SE ADMINISTRA CON EL ESTOMAGO VACIO, ES MAS SEGURO QUE LA TETRACICLIANA



DOSIS, PRESENTACION, REACCIONES ADVERSAS Y CONTRADICCIONES

UTILIZADA PARA LA DIARREA DEL VIAJERO, ACNE, PREVENCIÓN DEL TIFO AL IGUAL PARA INFECCIONES URICARIAS COMO LA CERVICITIS Y URETRIS Y EN INFECCIONES POR CLAMIDIAS Y TRICOMONAS

La dosis que se maneja en adultos es de 200 mg en dos dosis fraccionadas el primer día y después 100 mg al día en una sola dosis.

En los niños mayores de ocho años se recomienda una dosis de 4 mg/kg/día divididos en dos dosis el primer día y después 2 mg/kg/día divididos en dos dosis durante todo el ciclo del tratamiento.

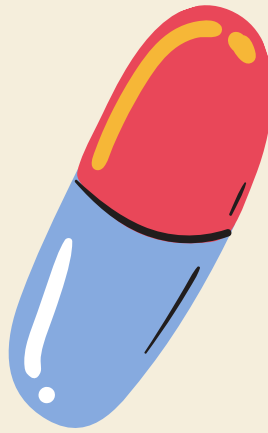
CONTRAINDICCIONES: ANOREXIA, NAUSEAS, VOMITOS, DISFAGIA

CONTRAINDICCIONES: NO SE USA EN PERSONAS CON HTA, MENORES DE 8 AÑOS Y MUJERES EMBARZADAS



PIERRE MITCHEL ARISTIL CHERRY

FARMACOLOGIA



ANTIBIOTICOS

CLORAFENICOL

Es un antibiotico de gran espectro por su eficacia en bacterias grampositivas y gramnegativas y anaerobias su vida media de 1 a 4 horas, este farmaco presenta mucha toxicidad, debido a esto este farmaco es como uno de los ultimos recursos en infecciones graves, como meningitis, fiebre tifoidea, y conjuntivitis bacteriana



DOSIS, PRESENTACION, REACCIONES ADVERSAS Y CONTRAINDICACIONES

La dosis recomendada por vía oral es de 50 a 100 mg/kg/día dividida en cuatro tomas.

En pacientes con infecciones graves es necesario aplicarla vía intravenosa, la dosis usual en este caso es de 100 mg/kg/día repartida cada seis horas. El cloranfenicol se presenta en cápsulas de 250 y 500 mg, ampolletas de 1 g y solución oftálmica

REACCIONES ADVERSAS: náuseas, vómitos, anemia aplásica, depresión, prurito anal y en niños causa un síndrome llamado niño gris

CONTRAINDICACIONES: Lactante, en personas con insuficiencia hepática.

MACROLIDOS

ANTIBIOTICOS NATURALES O SEMISINTETICOS, SON EFICACES CONTRA LOS COCOS GRAMPOSITIVOS, AEROBIOS Y ANAEROBIOS GRAMNEGATIVOS. El grupo incluye eritromicina, claritromicina, azitromicina y roxitromicina.



ERITROMICINA

Medicamento muy recetado y tiene efectividad contra las bacterias aerobias y anaerobias. Similar a la penicilina su vida media es 1 a 2 horas se receta principalmente a los pacientes que son alérgicos a la penicilina, cefalosporinas. Actúa contra otitis, infecciones de vías respiratorias, infecciones en la piel y tejidos blandos y muy eficaz en la legionelosis.

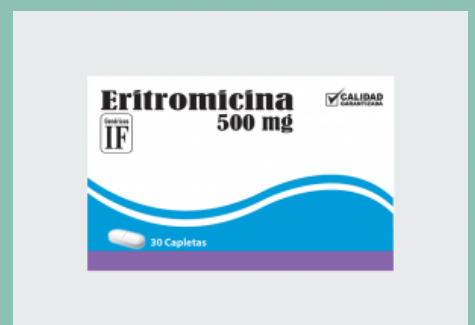


DOSIS, PRESENTACION, REACCIONES ADVERSAS Y CONTRAINDICACIONES

La dosis de eritromicina en niños es de 30 a 50 mg/kg/día, repartida en tres administraciones durante 7 a 10 días. En adultos la dosis usual es de una tableta de 500 mg cada 6 a 8 horas durante 7 a 10 días. La eritromicina se presenta en tabletas de 500 y 600 mg, en suspensión de 125 y 250 mg y en forma de gotas.

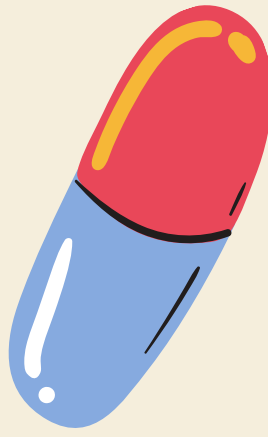
REACCIONES ADVERSAS: VÓMITOS Y DIARREAS, ICTERICIA TRANSITORIA

CONTRAINDICACIONES: PERSONAS ALÉRGICAS AL MEDICAMENTO



PIERRE MITCHEL ARISTIL CHERRY

FARMACOLOGIA



ANTIBIOTICOS

CLARITROMICINA

Su vida media es de 3 a 7 horas se emplea para infecciones leves, como infecciones respiratorias, como faringitis, amigadilitis, sinusitis maxilar, neumonia, e infecciones de la piel y al igual utilizada para la eliminacion de helicobacter pylori



DOSIS, PRESENTACION, REACCIONES ADVERSAS Y CONTRAINDICACIONES

Se utiliza por vía oral a dosis de 250 a 500 mg cada 12 horas en los adultos y de 7.5 mg/kg cada 12 horas en niños. El medicamento se presenta en tabletas de 250 y 500 mg, gránulos para suspensión de 125 y 250 mg/5 ml

REACCIONES ADVERDAS: Nauseas, vomitos, cefalea, dolor toracico, astenia

CONTRAINDICACIONES: No se utiliza a personas alergicas a este medicamento o a los macrolidos

CLINDAMICINA

Parecida a la eritromecina, pero esta actua mucho mjero que ella debido a su reaccion contra las bacterias anaerobias , toxoplasma, pneumocytis y se usa en combinacion con otros farmacos su vida media se de 2 a 3 horas

Indicada en infecciones como; Bacteroides fragilis, infecciones graves por estreptococos, neumococos, estafi lococos y clostridium. Es un fármaco de reserva para infecciones causadas por Pneumocystis carinii y Toxoplasma gondii.

Al igual usada para las peronas con endocarditis y se usan para combatir el acne



DOSIS, PRESENTACION REACCIONES ADVERSAS Y CONTRAINDICACIONES

La dosis que se utiliza por vía oral es de 150 a 450 mg cada seis horas en adultos y de 10 a 30 mg/kg/día en 3 a 4 dosis fraccionadas para los niños. La dosifi cación por vía IM o IV es de 600 a 2 700 mg/día en 3 a 4 dosis iguales para los adultos y de 20 a 40 mg/kg/día fraccionados en 3 a 4 dosis iguales para los niños. La clindamicina se presenta en cápsulas de 75, 150 y 300

REACCIONES ADVERSAS: Mal sabor de boca, reacciones alergicas. dolor en el sitio de inyeccion, alteraciones hematologicas

CONTRAINDICACIONES: Alergicos al medicamento

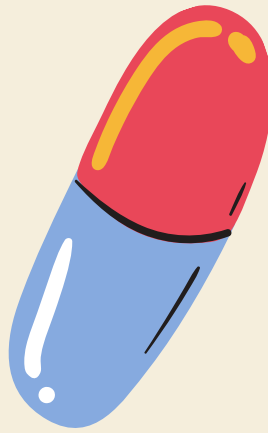
AMINOGLUCOSIDOS

ANTIBIOTICOS NATURALES O SEMISITESICOS, ACTIVOS CONTRA LAS BACTERIAS, contra estreptococos y anaerobios es muy escasa, todos actúan por el mismo mecanismo.



PIERRE MITCHEL ARISTIL CHERRY

FARMACOLOGIA



ANTIBIOTICOS

AMIKACINA

PRIMER AMINUGLUCOSIDO DE LA FAMILIA, ACTUA CONTRA LOS BACILOS AEROBIOS GRAMNEGATIVOS SU VIDA MEDIA ES DE 2 HORAS EMPLEADAS CONTRA LAS INFECCIONES NOCOSOMIALES, COMO EL E.COLI,PROTEUS,PSEUDOMONAS Y UTILIZADA A INFECCIONES URINARIAS CON RESISTENCIA A OTROS MEDICAMENTOS



DOSIS, PRESENTACION, REACCIONES ADVERSAS Y CONTRAINDICACIONES

administrar en estos casos es de 15 mg/kg de peso al día dividido en dos dosis durante 7 a 10 días. En pacientes con insuficiencia renal crónica se debe ajustar la dosis. La presentación es en ampollas de 100, 250 y 500 mg

REACCIONES ADVERSAS: CEFALEA,DEPRESION RESPIRATORIA, NAUSEAS, VOMITO,TEMBLOR, VERTIGO, OTOTXICIDAD

CONTRAINDICACIONES: NO UTILIZAR EN PACIENTES CON INSUFICENCIA RENAL Y LACTANCIA

CLINDAMICINA

Parecida a la eritromicina, pero esta actua mucho mjero que ella debido a su reaccion contra las bacterias anaerobias , toxoplasma,pneumocytis y se usa en combinacion con otros farmacos su vida media se de 2 a 3 horas

Indicada en infecciones como; Bacteroides fragilis, infecciones graves por estreptococos, neumococos, estafi lococos y clostridium. Es un fármaco de reserva para infecciones causadas por Pneumocystis carinii y Toxoplasma gondii.

Al igual usada para las peronas con endocarditis y se usan para combatir el acne



DOSIS, PRESENTACION REACCIONES ADVERSAS Y CONTRAINDICACIONES

La dosis que se utiliza por vía oral es de 150 a 450 mg cada seis horas en adultos y de 10 a 30 mg/kg/día en 3 a 4 dosis fraccionadas para los niños. La dosificación por vía IM o IV es de 600 a 2 700 mg/día en 3 a 4 dosis iguales para los adultos y de 20 a 40 mg/kg/día fraccionados en 3 a 4 dosis iguales para los niños. La clindamicina se presenta en cápsulas de 75, 150 y 300

REACCIONES ADVERSAS: Mal sabor de boca, reacciones alérgicas. dolor en el sitio de inyección, alteraciones hematológicas

CONTRAINDICACIONES: Alergicos al medicamento

ESTREPTOMICINA

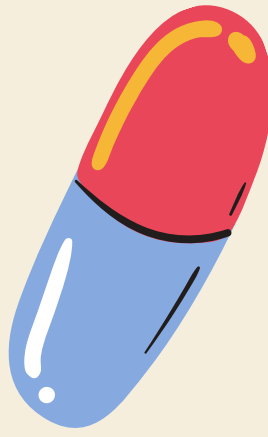
Utilizada para la brucelosis y la peste, en combinacion con isoniazida y rifampicina

La dosis que se aplica por vía intramuscular es de 0.5 a 1 g cada 12 horas en los adultos y de 10 a 20 mg/kg cada 12 horas en los niños para infecciones distintas de la tuberculosis



PIERRE MITCHEL ARISTIL CHERRY

FARMACOLOGIA



ANTIBIOTICOS

NEOMICINA Y KANAMICINA

Antibióticos que no se deben usar frecuentemente debido a su toxicidad. El uso temporal de neomicina inactiva la flora intestinal. La neomicina está disponible para aplicación tópica, oral, rectal y en forma de irrigación vesical.



DOSIS, PRESENTACION, REACCIONES ADVERSAS Y CONTRAINDICACIONES

administrar en estos casos es de 15 mg/kg de peso al día dividido en dos dosis durante 7 a 10 días. En pacientes con insuficiencia renal crónica se debe ajustar la dosis. La presentación es en ampollas de 100, 250 y 500 mg

REACCIONES ADVERSAS: CEFALEA, DEPRESION RESPIRATORIA, NAUSEAS, VOMITO, TEMBLOR, VERTIGO, OTOTOXICIDAD

CONTRAINDICACIONES: NO UTILIZAR EN PACIENTES CON INSUFICIENCIA RENAL Y LACTANCIA

GENTAMICINA, TOBRAMICINA Y NETILMICINA

Estos medicamentos son utilizados solo para infecciones graves, por bacilos gramnegativos. La gentamicina y la tobramicina se administran por vía intramuscular a dosis de 1 a 1.7 mg/kg cada

ocho horas en los adultos y de 1 a 2.5 mg/kg cada ocho horas en los niños. La netilmicina es usada por vía intramuscular o por vía intravenosa a dosis de 3 a 6.5 mg/kg/día en 2 o 3 dosis fraccionarias iguales para adultos y a dosis de 3 a 7.5 mg/kg/día en tres dosis fraccionadas iguales para niño

PENICILINAS

Las penicilinas son producidas por los hongos *Penicillium notatum* y *Penicillium chrysogenum* de las cuales se utilizan en los humanos la penicilina cristalina G en sus sales de sodio o de potasio y la penicilina V u oral



PENICILINA G Y V, estos actúan contra los cocos grampositivos y gramnegativos, neumococos y sífilis

PENICILINAS MENOS POTENTES: *Staphylococcus aureus* productor de penicilinas (dicloxacilina, oxacilina, meticilina, nafcilina y cloxacilina).

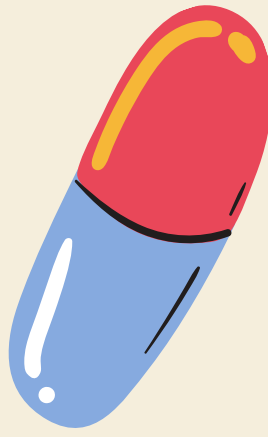
PENICILINAS QUE ACTÚAN SOBRE MICROORGANISMOS: actúan con microorganismos gramnegativos como *Haemophilus influenzae*, *E. coli*, *Proteus mirabilis* (ampicilina, amoxicilina, bacampicilina).

Otras penicilinas que actúan contra *Pseudomonas* y *Klebsiella* (ticarcilina, piperacilina y carbenicilina).



PIERRE MITCHEL ARISTIL CHERRY

FARMACOLOGIA



INDICACION, DOSIS, PRESENTACION, REACCIONES ADVERSAS

La dosis usual es de 250 a 500 mg cada seis horas en los adultos y de 25 a 50 mg/kg/día en tomas fraccionadas para los niños. La penicilina V es dada en tabletas de 250 y 500 mg, polvo para reconstrucción de 125 y 250 mg/5 ml
PENICILINA G: TRATAMIENTO DE SIFILIS, INFECCIONES POR MENIGOCOCOS SUSCEPTIBLES Y ESTREPTOCOCUS B- HEMOLITICOS se puede administrar por vía intramuscular o intravenosa. La dosis IV normal para los adultos fluctúa entre 5 a 30 millones de UI/día mediante goteo continuo o en dosis fraccionadas cada 2 a 4 horas. Las infecciones graves de los niños se tratan con 250 000 a 400 000 UI/kg/día en dosis fraccionadas cada cuatro horas.

La penicilina G procáínica es presentada en ampollitas de 400 000, 800 000 y 2 000 000 UI, y la penicilina G benzatínica se presenta en ampollitas de 600 000 y 1 200 000 UI.

REACCIONES ADVERSAS INMEDIATAS: ANAFILAXIA, URTICARIA, RINITIS ALERGICA, TARDIA; EXANTEMAS Y DERMATITIS EXFOLIATIVA

DICLOXACILINA

FARMACO UTIL CONTRA S AREUS VIDA MEDIA DE 40 A 60 MINUTOS
USADOS PARA INFECCIONES DE STAFILOCOCOS Y TRATAMIENTO DE PNEUMONIE SUSEPTIBLE
ESTREPTOCOCOS DEL GRUPO A Y S EPIDERMIS



DOSIS, PRESENTACION, REACCIONES ADVERSAS Y CONTRAINIDCACIONES

La dosis que se administra por vía oral, IM o IV es de 250 a 500 mg cada seis horas en adultos y para niños de 25 a 50 mg/kg/día en tomas fraccionadas cada seis horas

REACCIONES ADVERSAS: gastrointestinales, colitis pseudomembranosa, reacciones alérgicas leves (erupción cutánea, prurito) y reacciones alérgicas graves (anafilaxia).

CONTRAINDICACIONES:alergicos a la penicilina y con insuficiencia renal

AMPICILINA

Antibiótico de amplio espectro; actúa a nivel de la pared bacteriana vida media de 1 a 2 horas

Es efectiva en las infecciones por estreptococos y estafilococos susceptibles, así como en la meningitis por meningococos y cepas susceptibles de H. influenzae y neumococos. También se utiliza en la profilaxis de la endocarditis en pacientes susceptibles antes de procedimientos importantes.



DOSIS, PRESENTACION REACCIONES ADVERSAS Y CONTRADICCIONES

La dosis oral habitual para los adultos y los niños con peso superior a 20 kg es de 250 a 500 mg cada seis horas, en los niños menores de 20 kg se emplean 50 a 100 mg/kg/día en dosis fraccionadas.

La dosis parenteral es de 1 a 2 g cada 4 a 6 horas en los adultos y de 100 a 200 mg/kg/día en dosis fraccionadas para los niños.

Para meningitis y bacteriemia se emplean 150 a 200 mg/kg/día IV en los adultos y de 200 a 400 mg/kg/día IV para los niños. Se encuentra disponible en cápsulas de 500 mg, ampollitas de 500 mg y suspensión oral

REACCIONES ADVERSAS:prurito, urticaria, edema, colitis pseudomembranosa y neutropenia.

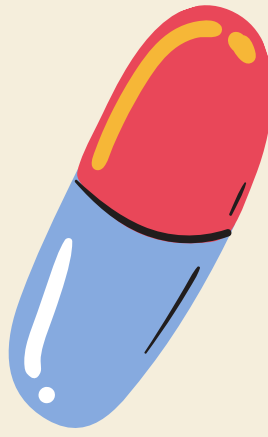
CONTRAINDICACIONES:pacientes alérgicos a la penicilina, cefalosporinas y en casos de insuficiencia renal grave.



BRYAN ALAIN MORALES GONZALEZ

PIERRE MITCHEL ARISTIL CHERRY

FARMACOLOGIA



AMOXICILINA

Actúa sobre algunas bacterias grampositivas y gramnegativas. Impide la síntesis de la pared bacteriana.
vida media de 1 a 2 horas

Utilidad en otitis media, sinusitis, bronquitis aguda, infecciones de vías urinarias por E. coli, Proteus
al igual se utiliza para úlceras gastroduodenales



DOSIS, PRESENTACION, REACCIONES ADVERSAS Y CONTRAINDICACIONES

La dosis que se administra por vía oral es de 250 a 500 mg cada ocho horas en adultos y de 25 a 50 mg/kg/día en tres tomas fraccionadas para los niños.

El fármaco se presenta en cápsulas de 500 mg y en suspensión

REACCIONES ADVERSAS: gastrointestinales, reacciones alérgicas leves a graves, neutropenia y colitis pseudomembranosa.

CONTRAINDICACIONES: pacientes alérgicos a la penicilina y con insuficiencia renal grave

TICARCILINA

Es muy eficaz frente a pseudomonas, enterobacter y especies de proteus
vida media de 1.4 horas

usada en infecciones como Pseudomonas aeruginosa, incluyendo casos de neumonía, infecciones a los huesos, estómago, piel, articulaciones, sangre, ginecológicas y de las vías urinarias



DOSIS, PRESENTACION, CONTRAINDICACIONES Y REACCIONES ADVERSAS

La dosis usual en los adultos es de 3.5 g cuatro veces al día.

La dosis sólo necesita ser ajustada en caso de insuficiencia renal severa.

El fármaco se presenta en ampolla que contiene 100 mg de ácido clavulánico y 3 g de ticarcilina.

REACCIONES ADVERSAS: DIARREA Y REACCIONES ALÉRGICAS LEVES

CONTRAINDICACIONES: ALERGIA A LA PENICILINA

PIPERACILINA

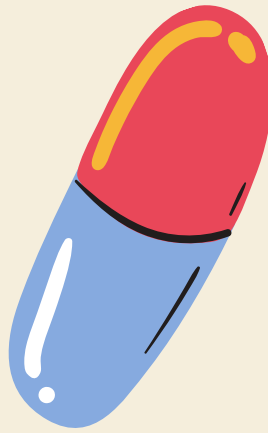
Activa contra muchas bacterias grampositivas, gramnegativas, entre ellas especies de Pseudomonas y anaerobias.

USADA PARA: en caso de infecciones graves de vías respiratorias, urinaria, intraabdominal, de piel y tejido blando; ginecológica y septicemia bacteriana.



PIERRE MITCHEL ARISTIL CHERRY

FARMACOLOGIA



SULBACTAM Y TAZOBACTAM

El sulbactam se utiliza en combinación con la ampicilina en cambio, el tazobactam es empleado en conjunto con la piperacilina.



LINEZOLIDINA

Actúa contra incluye estafilococos resistentes a meticilina, neumococos resistentes a penicilina y enterococos resistentes a vancomicina

vida media de 5 horas

Utilizada para neumonía adquirida en la comunidad y nosocomial,

infecciones complicadas y no complicadas de piel y de tejidos blandos e infecciones causadas por enterococos resistentes a vancomicina.



DOSIS, PRESENTACION, REACCIONES ALERGICAS Y CONTRAINDICACIONES

La dosis que se usa es de 600 mg cada 12 horas tanto por vía oral como intravenosa. El fármaco es presentado en tabletas de 600 mg, suspensión oral de 100 mg/5 ml y bolsas para infusión intravenosa de 600 mg/300 ml.

REACCIONES ALERGICAS: (náuseas, vómitos y diarrea), alteraciones del color de la lengua y del gusto, cefalea, erupción cutánea y elevación de las enzimas hepáticas

CONTRAINDICACIONES: NO USAR EL PACIENTES CON HIPERTENSION ARTERIAL

CEFALOSPORINAS

Son bactericidas que inhiben la síntesis de la pared bacteriana, al igual que las penicilinas. utilizadas para profilaxis en cirugía ortopédica, abdominal y pelviana y se emplean muchas veces en infecciones causadas por bacilos gramnegativos y cocos grampositivos

REACCIONES ADVERSAS:seudomembranosa, leucopenia, trombocitopenia y positividad de la prueba de Coombs

CONTRAINDICACIONES: NO USAR EN PACIENTES ALERGICOS A LA PENICILINA



CLASIFICACION CEFALOSPORINA

PRIMERA GENERACION

CEFALOTINA: La dosis usada en los adultos va de 0.5 a 2 g cada 4 a 6 horas, en los niños la dosis que se maneja es de 80 a 160 mg/kg/día.

CEFAZOLINA: utilizada en infecciones de vías urinarias, osteomielitis y infecciones de la piel, su aplicación es por vía intramuscular o intravenosa a dosis de 0.5 a 2 g cada 6 a 8 horas en adultos y de 50 a 100 mg/kg/día en dosis fraccionadas en niños.

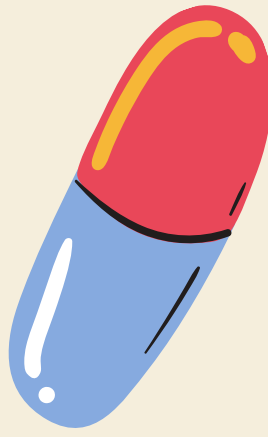
CEFALEXINA: infecciones comunitarias leves

por vía oral a dosis de 250 mg a 1 g cada seis horas en los adultos y de 25 a 100 mg/kg/día en niños en cuatro dosis fraccionadas.

CEFADROXILO: Su administración es por vía oral a dosis de 500 mg a 1 g cada 12 horas en los adultos y de 30 mg/kg/día en niños en dos dosis fraccionadas

PIERRE MITCHEL ARISTIL CHERRY

FARMACOLOGIA



SEGUNDA GENERACION

Cefamandol:

Es administrada por vía parenteral a dosis de 500 mg a 2 g cada 4 a 8 horas en los adultos y de 100 a 150 mg/kg/día en dosis fraccionadas para los niños.

Cefaclor: Utilizado en infecciones de vías urinarias y cutáneas

DOSIS: 250 a 500 mg cada ocho horas en los adultos y de 20 a 40 mg/kg/día en dosis fraccionadas para los niños

Cefuroxima: Utilizada para infecciones del tracto respiratorio Su administración es por vía parenteral a dosis de 750 mg a 1.5 g cada 6 a 8 horas en los adultos y de 75 a 150 mg/kg/día en dosis fraccionadas para los niños.

CEFONICID: El medicamento posee una vida media plasmática muy larga por lo que se administra una vez al día a dosis de 500 mg a 2 g en los adultos.

TERCERA GENERACION

CEFOTAXIMA: Utilizada para H. Infl uenzae, meningococos y enterobacterias, así como en infecciones de la piel

DOSIS: se administra por vía parenteral a dosis de 1 a 2 g cada 4 a 8 horas en los adultos y de 100 a 200 mg/kg/día en dosis fraccionadas cada 6 a 8 horas para los niños.

CEFTRIAXONA: Gonorrea no complicada

DOSIS: adultos. En los niños es prescrita en dosis de 50 a 75 mg/kg/día en 1 a 2 aplicaciones fraccionadas iguales. En los niños con meningitis se emplean 100 mg/kg/día en dosis fraccionadas cada 12 horas

Ceftizoxima: Utilizada para infecciones leves

DOSIS: Se administra por vía parenteral a una dosis de 1 a 2 g cada 6 a 12 horas en los adultos y de 150 a 200 mg/kg/día en dosis fraccionadas para los niños

Ceftazidima: Infecciones nosocomiales al igual como la meningitis

DOSIS: Su aplicación es por vía parenteral a dosis de 1 a 2 g cada 8 a 12 horas en los adultos y de 30 a 50 mg/kg/ día cada ocho horas en los niños

CUARTA GENERACION

Utilizadas para neumonías penicilinoresistentes, infecciones nosocomiales del tracto respiratorio inferior, urinarias, así como de la piel, tejidos blandos y en estados febriles de enfermos neutropénicos y pacientes críticos

Cefepima. Debe ser administrada por vía intravenosa a dosis de 1 a 2 g cada 12 horas en los adultos.



CARBAPENEMAS

Se caracterizan por tener una extraordinaria acción antibacteriana, sobre todo en las bacterias de mayor interés clínico, son resistentes a la β -lactamasa



IMIPENEM

Su espectro de acción es amplio e incluye a microorganismos grampositivos y gramnegativos, aerobios y anaerobios.

UTILIZADO PARA infecciones de vías respiratorias inferiores, urinarias, intraabdominales y ginecológicas, septicemias, endocarditis causadas por S. aureus e infecciones cutáneas.

DOSIS: La dosis recomendada en adultos es de 1 a 2 g cada 6 a 8 horas fraccionadas en dosis iguales, en niños se utilizan dosis de 60 a 100 mg/kg de peso por día fraccionadas en cuatro dosis iguales.

REACCIONES ADVERSAS: Nauseas, vomito, dolor abdominal, diarrea

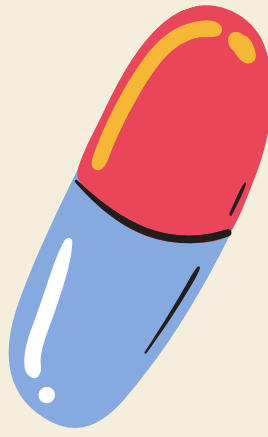
CONTRADICCIONES: ALERGICOS AL MEDICAMENTO



BRYAN ALAIN MORALES GONZALEZ

PIERRE MITCHEL ARISTIL CHERRY

FARMACOLOGIA



VANCOMICINA

Es activa contra bacterias grampositivas, en especial estafi lococos.
Su vida media es de 5 a 11 horas

USADO PARA: infecciones graves producidas por S. aureus y S. epidermidis, S. streptococcus pneumoniae, Clostridium diffi cile y otros



DOSIS, PRESENTACION, CONTRAINDICACIONES, Y REACCIONES ADVERSAS

DOSIS: La dosis recomendada es de 30 mg/kg/día repartida en dos dosis, una dosis típica es de 1 g cada 12 horas en adultos con función renal normal, la dosis en niños es de 40 mg/kg/día dividida en 3 o 4 dosis. El medicamento está disponible en polvo para reconstituir para solución de 250 mg/5 ml y 500 mg/6 m

REACCIONES ADVERSAS: Síndrome del hombre rojo, presencia de erupción muscular comprende la cara, cuello, tronco, espalda y brazos.

REACCIONES ALERGICAS: NO USAR EN PACIENTES DE HIPERSENSIBILIDAD

QUINOLONAS

Las quinolonas constituyen una clase de antibióticos sintéticos que actúan inhibiendo la síntesis bacteriana del DNA.

PRIMERA GENERACION:

ACIDO NALIDIXICO

DOSIS: La dosis que debe administrarse es de 1 g cada seis horas durante dos semanas. Se presenta en tabletas de 250 y 500 mg

REACCIONES ADVERSAS: alteraciones hematológicas, cefalea, visión borrosa y erupción cutánea.

CONTRAINDICACIONES: NO USAR EN PACIENTES CON LACTANCIA Y EN PERSONAS CON AUMENTO INTRACRANEAL

SEGUNDA GENERACION

CIPROFLOXACINO SE INDICA EN

1. Infecciones de vías urinarias. Debe administrarse 250 a 500 mg cada 12 horas por dos semanas.
2. Infecciones gastrointestinales. Fiebre tifoidea, diarrea infecciosa y peritonitis. Infecciones de vías respiratorias, como bronquitis aguda, fi brosis quística; infecciones de huesos y articulaciones; infecciones de piel y tejidos blandos como úlceras, quemaduras y heridas infectadas, abscesos

REACCIONES ADVERSAS: náuseas, diarrea, vómito, dispepsia, dolor abdominal, colitis pseudomembranosa; vértigo, convulsión, erupciones cutáneas y alteraciones hematológicas

CONTRAINDICACIONES: USAR EN PACIENTES EM LACTANCIA Y NIÑOS



QUINOLONAS DE 3 GENERACION

LEVOFLOXACINO : ACTUA INHIBIENDO LA DNA GIRASA, VIDA MEDIA DE 6 A 8 HORAS

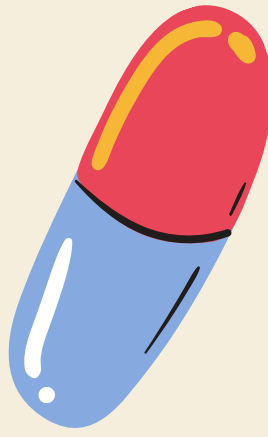
DOSIS: dosis recomendada es de 500 mg, independiente de la vía de administración cada 24 horas en pacientes con función renal normal

REACCIONES ADVERSAS: gastrointestinal, somnolencia, fatiga y toxicidad de cartílagos

CONTRADICIONES: NO USAR EN LACTANCIA, NIÑOS Y PACIENTES CON HIPERSENSIBILIDAD

PIERRE MITCHEL ARISTIL CHERRY

FARMACOLOGIA



SULFONAMIDAS

Las sulfonamidas se clasifican en sulfametoxazol, sulfisoxazol, sulfadiazina, sulfanilamida, sulfacetamida, sulfasalazina y otros. Las sulfonamidas inhiben la dihidropteroato sintetasa, primer paso para la síntesis del ácido fólico.

SULFADIAZINA:

DOSIS: dosis de 2 a 4 g diarios en 3 a 6 dosis divididas, en niños mayores de dos meses la mitad de la dosis calculada para iniciar el tratamiento siguiendo con 150 mg/kg en 4 a 6 dosis divididas. El fármaco se presenta en comprimidos de 500 mg.

SULFISOXAZOL: En adultos se usa 2 a 4 g seguida de 4 a 8 g diarios en 4 a 6 dosis divididas. Está disponible en comprimidos de 500 mg.

SULFAMETOXAZOL

En adultos es utilizada en infecciones leves a una dosis de 2 g seguida de 1 g cada 12 horas; en infecciones graves se emplea 2 g como dosis inicial y luego 1 g cada ocho horas. En niños es usada a una dosis de 50 a 60 mg/kg de peso, inicial,

seguida de 25 a 30 mg/kg de peso en la mañana y tarde siguiente. Es comercializado en comprimidos de 500 mg y de 1 g, y como suspensión.

Sulfacetamida. Se administran 1 a 2 gotas de una solución a 30% cada dos horas, aplicada de forma tópica en el ojo. Es presentada como solución y ungüento oftálmicos.

TRIMETROPIN CON SULFAMETOXAZOL

es un análogo estructural del ácido dihidrofólico e inhibe la dihidrofolato reductasa.

Vida media de 2 a 3 horas, USADO PARA Salmonella, Shigella, fiebre tifoidea, infecciones agudas y crónicas de vías respiratorias y de vías urinarias, prostatitis bacterianas crónicas.



DOSIS, PRESENTACION, REACCIONES ADVERSAS Y CONTRAINDICACIONES

DOSIS: La dosis que se administra por vía oral es de 480 mg (80 mg de trimetoprim y 400 mg de sulfametoxazol) cada 12 horas por 10 días, o por vía intravenosa 960 mg cada 12 horas por 10 días. Su presentación es en tabletas de 480 mg, ampollas de 960 mg y suspensión.

REACCIONES ADVERSAS: erupción cutánea, náuseas, vómito, diarrea, anorexia, hepatitis y alteraciones hematológicas (anemia y granulocitopenia).

CONTRAINDICACIONES: NO USAR EN PACIENTES CON HEPATITIS Y LACTANCIA.

NITROFURANTOINA

Se utiliza para la profilaxis de las infecciones de las vías urinarias.

VIDA MEDIA DE UNA HORA:

UTILIZADA PARA el tratamiento de las infecciones de vías urinarias ocasionadas por E. coli.

DOSIS: dosis que se administra en adultos es de 50 a 100 mg cuatro veces al día, en niños la dosis recomendada es de 5 a 7 mg/kg/día fraccionadas en cuatro tomas. El fármaco es presentado en cápsulas de 50 y 100 mg.

REACCIONES ADVERSAS: alteraciones gastrointestinales, hematológicas, y tinte a la orina de color marrón.

CONTRAINDICACIONES: NO USAR DURANTE LA LACTANCIA.

Nitrofurazona

Es utilizada en infecciones locales como en quemaduras, heridas, escaras, úlceras, etc. Está disponible en diferentes presentaciones para aplicación local: pomadas, cremas, ungüentos, óvulos, soluciones y gotas oftálmicas, nasales y óticas.