

# Universidad del Sureste Escuela de Medicina



Materia: Epidemiología II

Dr. Cecilio Culebro Castellanos

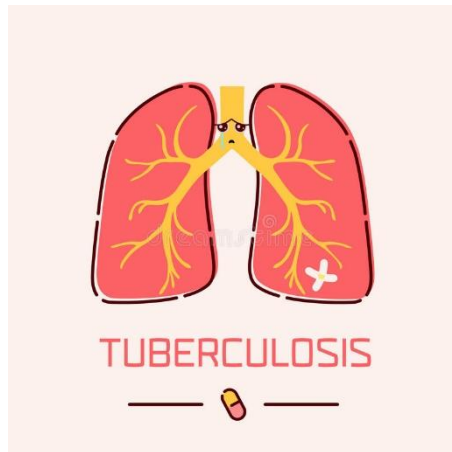
Tema :Vigilancia epidemiológica de tuberculosis

Alumna: Guadalupe Elizabeth González González

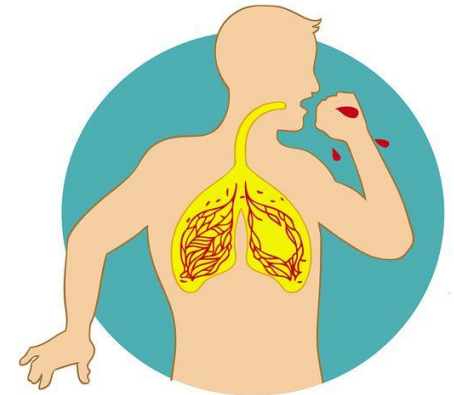
Lugar y fecha

Comitán de Domínguez Chiapas a 11/01/2020.

# ¿Qué es la tuberculosis ?

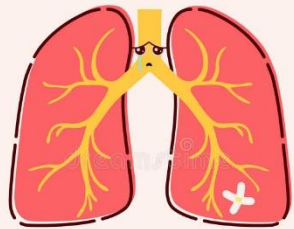
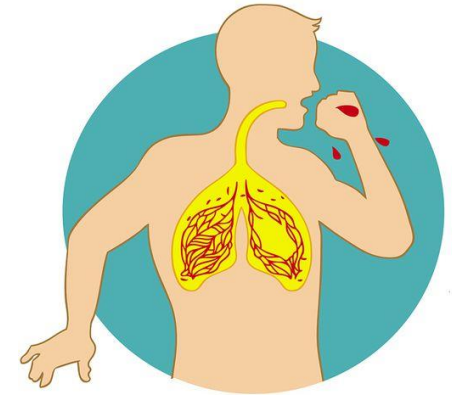


R: La tuberculosis es una enfermedad causada por *Mycobacterium tuberculosis*, una bacteria que casi siempre afecta a los pulmones. Es curable y prevenible.



# ¿Qué es la tuberculosis ?

- La tuberculosis se transmite de persona a persona a través del aire. Cuando un enfermo de tuberculosis pulmonar tose, estornuda o escupe, expulsa bacilos tuberculosos al aire. Basta con que una persona inhale unos pocos bacilos para quedar infectada.



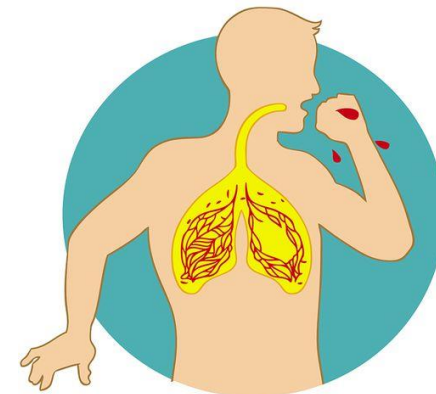
TUBERCULOSIS



# Factores de riesgo



desnutrición



Diabetes Mellitus

Personas con tratamiento con esteroides, situaciones que alteran el sistema inmunológico.



# Epidemiología

En México

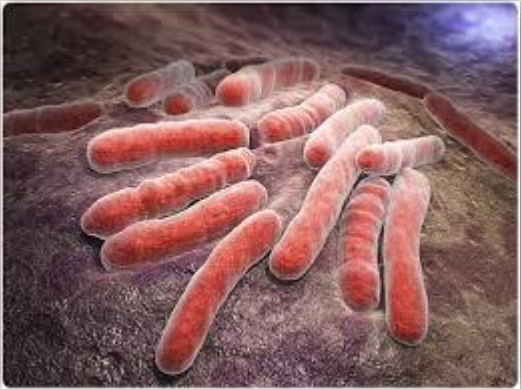
Más de 18,000 casos nuevos de tuberculosis por año en todas sus formas, afecta en un porcentaje mayor a hombres que a mujeres, siendo los grupos de edad productiva los más afectados (18-49 años).

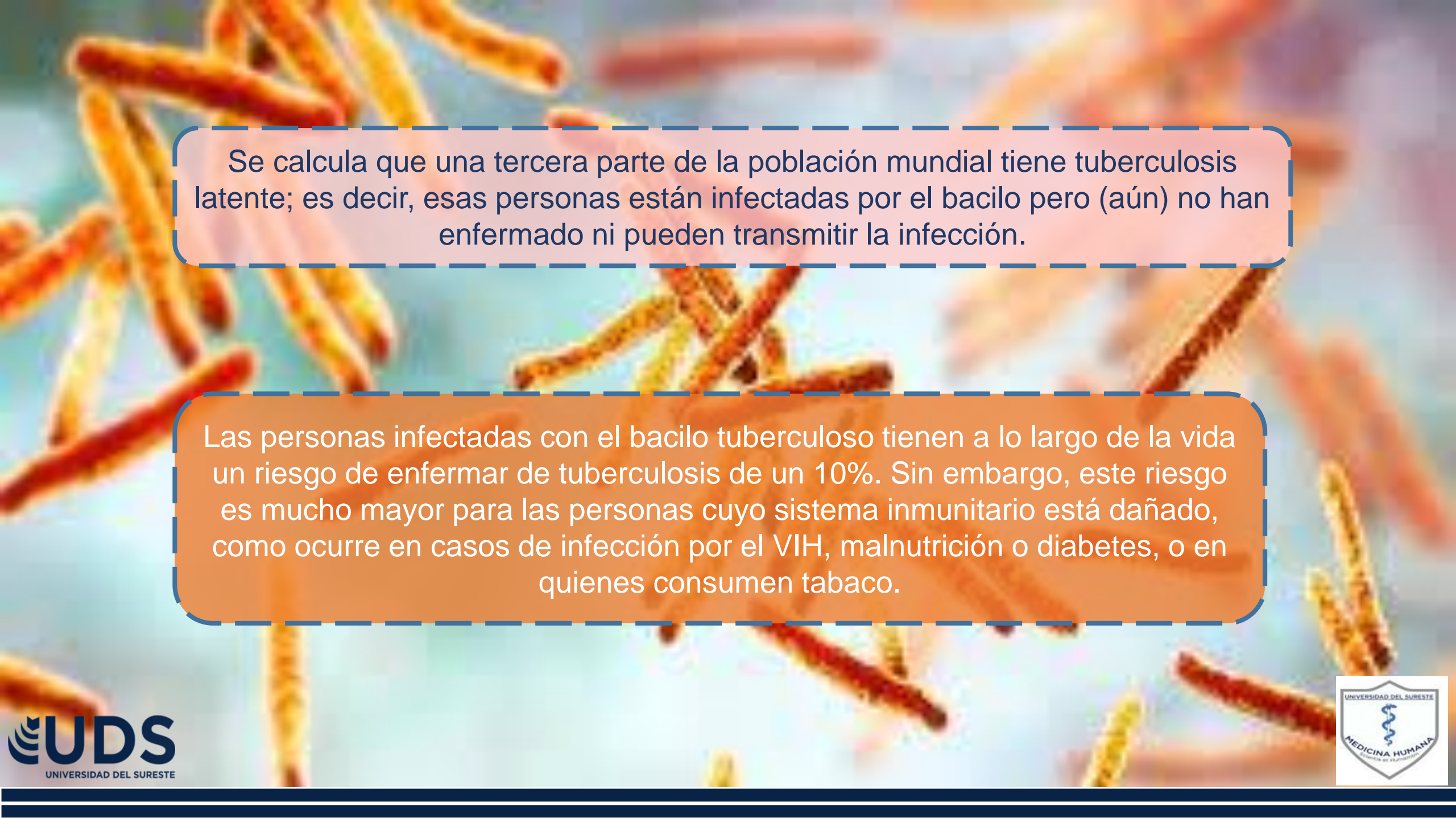


# Epidemiología

En México

- Más del 80% corresponde a la forma pulmonar.
- Alta asociación con el VIH/ sida y con diabetes mellitus.
- Se registran por año aproximadamente 2,000 muertes por esta causa.
- Las entidades en el país que concentran el mayor número de casos son: Baja California, Guerrero, Tamaulipas, Chiapas y Veracruz.





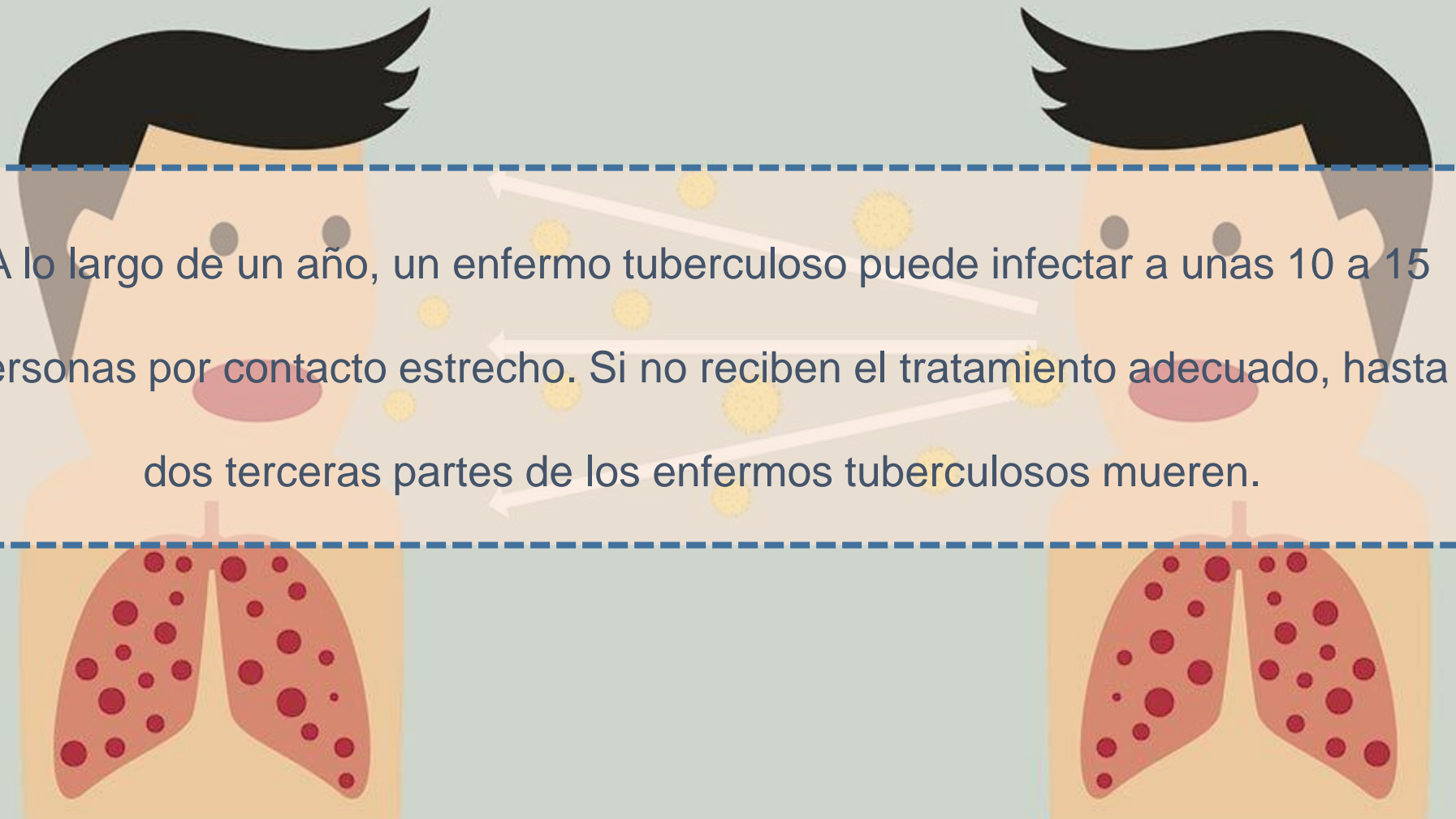
Se calcula que una tercera parte de la población mundial tiene tuberculosis latente; es decir, esas personas están infectadas por el bacilo pero (aún) no han enfermado ni pueden transmitir la infección.

Las personas infectadas con el bacilo tuberculoso tienen a lo largo de la vida un riesgo de enfermarse de tuberculosis de un 10%. Sin embargo, este riesgo es mucho mayor para las personas cuyo sistema inmunitario está dañado, como ocurre en casos de infección por el VIH, malnutrición o diabetes, o en quienes consumen tabaco.

Cuando la forma activa de la enfermedad se presenta, los síntomas (tos, fiebre, sudores nocturnos, pérdida de peso, etcétera) pueden ser leves durante muchos meses.

La forma activa de la enfermedad que es sensible a los antibióticos se trata administrando durante seis meses una combinación estándar de cuatro medicamentos antimicrobianos, junto con la facilitación de información, supervisión y apoyo al paciente por un trabajador sanitario o un voluntario capacitado. La gran mayoría de los enfermos tuberculosos pueden curarse a condición de que los medicamentos se suministren y se tomen correctamente.



An illustration showing two stylized human figures from the chest up, facing each other. Each figure has a pair of lungs with several red spots, representing tuberculosis. Between them, a dashed blue rounded rectangle contains text. Three white arrows point from the text box towards each figure. Yellow circular particles, representing bacteria, are scattered in the air between the two figures.

A lo largo de un año, un enfermo tuberculoso puede infectar a unas 10 a 15 personas por contacto estrecho. Si no reciben el tratamiento adecuado, hasta dos terceras partes de los enfermos tuberculosos mueren.

# Cuadro clínico

Signos y síntomas:

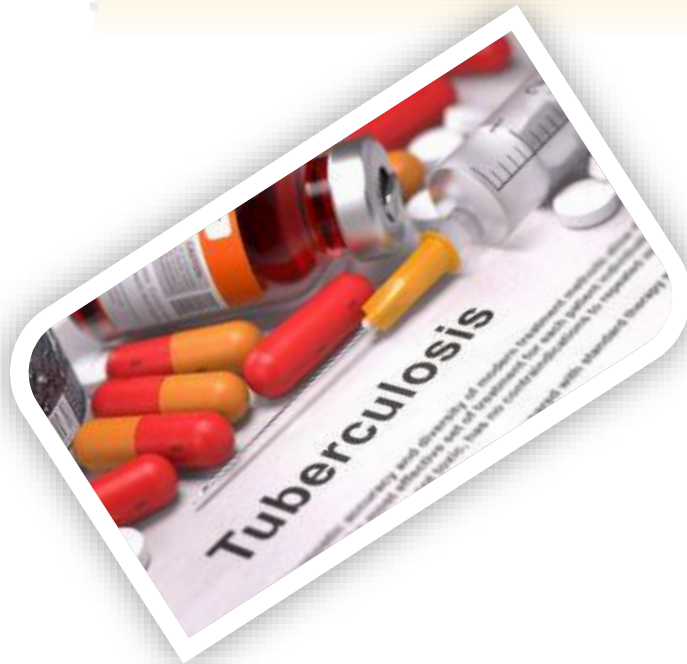
- Fiebre o febrícula
- Tos con expectoración por más de dos semanas
- Pérdida de peso
- Anorexia, hiporexia
- Diaforesis

- Presencia de adenopatías
- Presencia de flemas y/o sangre en la expectoración (hemoptisis)
- Datos de dificultad respiratoria
- Dolor de pecho o de espalda
- En el caso de los niños se presentan poca o nula ganancia ponderal de acuerdo con la edad

Desde el año 2000, se han salvado más de 49 millones de vidas gracias al diagnóstico y el tratamiento efectivos.



de vidas gracias al diagnóstico y el tratamiento efectivos.



La forma activa de la enfermedad que es sensible a los antibióticos se trata administrando durante seis meses una combinación estándar de cuatro medicamentos antimicrobianos, junto con la facilitación de información, supervisión y apoyo al paciente por un trabajador sanitario o un voluntario capacitado.

# Definición de brote

La aparición de dos o más casos de la misma enfermedad asociados en tiempo, lugar y persona. O el incremento significativo de casos en relación a los valores habitualmente observados. O cuando aparece una enfermedad, problema o riesgo para la **salud** en una zona hasta entonces libre de ella.



Se define «brote de tuberculosis» como la aparición de uno o más casos a partir de un caso índice en menos de un año del diagnóstico primario.



# Objetivos de la Vigilancia Epidemiológica

- Mantener actualizado el diagnóstico de la situación de salud y el conocimiento del comportamiento de la enfermedad.
- Establecer la susceptibilidad y los riesgos de la población a las enfermedades bajo vigilancia.
- Formular las medidas adecuadas según el nivel correspondiente.

# Objetivos de la Vigilancia Epidemiológica

- Evaluar la bondad de las medidas de control planteadas.
- Detectar cambios agudos en la ocurrencia y distribución de las enfermedades.
- Identificar, cuantificar y monitorear las tendencias y patrones del proceso salud enfermedad en las poblaciones.

# Objetivos de la Vigilancia Epidemiológica

- Observar los cambios en los patrones de ocurrencia de los agentes y huéspedes para la presencia de enfermedades.
- Detectar cambios en las prácticas de salud.
- Investigar y controlar las enfermedades.
- Planear los programas de salud.
- Evaluar las medidas de prevención y control.



# Objetivos de la Vigilancia Epidemiológica

- Intercambiar oportunamente información analizada entre los equipos de salud del primer nivel de vigilancia epidemiológica.
- Proporcionar evidencias para la formulación de políticas e intervenciones de salud y evaluar las medidas de control e intervenciones sanitarias.
- Controlar y prevenir los problemas de salud con bases científicas y no solo la anotación de observaciones.

# Procesos o actividades de la Vigilancia Epidemiológica

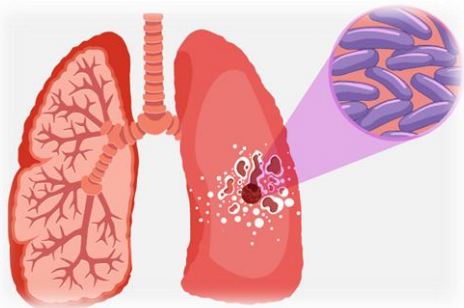
1. La recolección de datos
2. Análisis e interpretación
3. La ejecución de acciones
4. La diseminación de la Información sobre la enfermedad y de los resultados de las medidas aplicadas

# Usos de la Vigilancia Epidemiológica que están vinculados con las acciones de salud pública

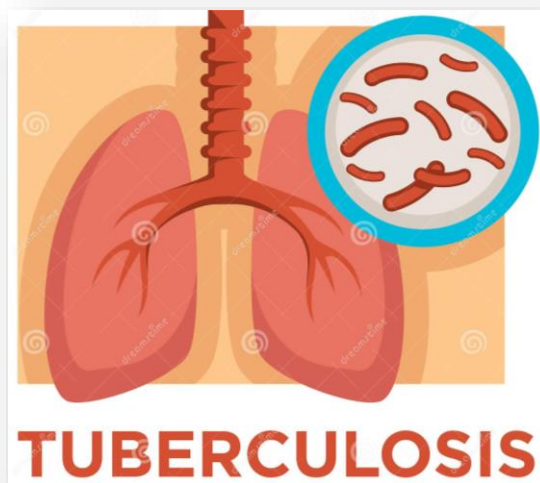
Investigar y controlar las enfermedades sujetas a vigilancia, a fin de buscar la fuente de infección, estimular la acción rápida para dar alerta a la comunidad e identificar personas en riesgo.

Evaluar las medidas de prevención y control.

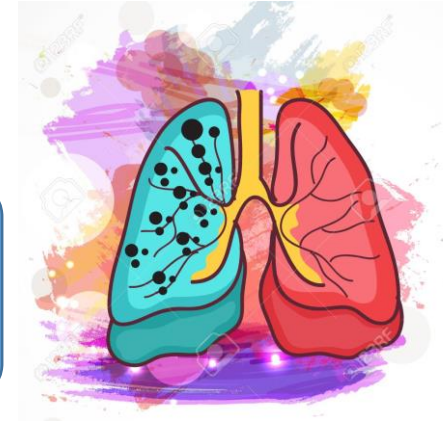
- Planificar los programas de salud: el monitorear los cambios en la ocurrencia de las enfermedades en tiempo, lugar y persona permite a los servicios anticipar cuándo y dónde pueden ser requeridos los recursos; el cual permitirá elaborar un plan real para asignar los recursos de acuerdo a los principios de equidad, eficiencia y oportunidad.



- El día 6 de noviembre del presente año ,el medico del hospital básico comunitario de las Margaritas notifico 4 casos de tuberculosis ,con el cuadro clínico siguiente: Tos intensa, expectoración, fiebre ,astenia ,sudoración nocturna ,perdida de peso ,debilidad , resfríos reiterados y prolongados.



# Vigilancia epidemiológica



Fecha 06/12/2020  
Municipio : Las Margaritas  
Medico Notifica :4 casos de Tuberculosis



1.- El equipo de vigilancia epidemiologica se prepara para acudir al centro de salud de margaritas para poder obtener información de los casos.

# Vigilancia epidemiológica



Fecha 06/12/2020  
Municipio : Las Margaritas  
Medico Notifica :4 casos de Tuberculosis

2.-Se pide expedientes de los pacientes en donde obtendremos dirección y nombre completo.



# Vigilancia epidemiológica



Fecha 06/12/2020  
Municipio : Las Margaritas  
Medico Notifica :4 casos de Tuberculosis

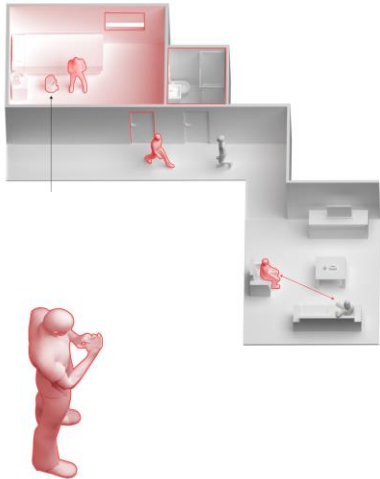
3.-En los domicilios se hace una búsqueda intencionada de nuevos casos, en cada casa de un paciente se hace una recolección de datos, en donde se entrevista a cada miembro de la familia para así saber si hay más personas con el cuadro clínico. Es importante pedir la cartilla de vacunación ya que es una enfermedad prevenibles por vacunación



# Vigilancia epidemiológica



Fecha 06/12/2020  
Municipio : Las Margaritas  
Medico Notifica :4 casos de Tuberculosis



4.-Se encontraron casos con sospecha clínica, se aíslan estos pacientes y se notifica a jurisdicción.



# Vigilancia epidemiológica



Fecha 06/12/2020  
Municipio : Las Margaritas  
Medico Notifica :4 casos de Tuberculosis

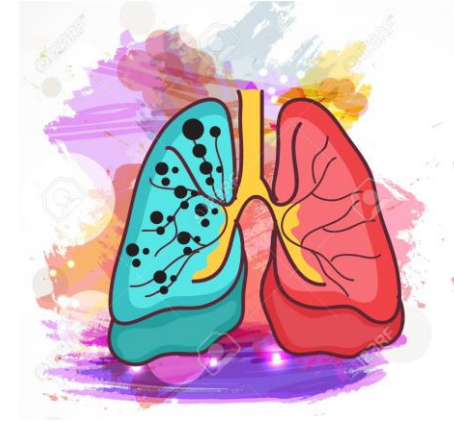
5.-Se informa a las autoridades para que se realicen perifoneos en donde se informe a la población sobre el brote, de esta manera se podra establecer y educar a la población con medidas de prevención como:

1. Evitar aglomeraciones
2. Estar en contacto con el paciente
3. Que cada paciente tenga sus propios utensilios y que no lo agarren otras personas.
4. Hacer promoción de la vacuna BCG

6.- Se debe hacer una campaña de vacunación y Aplicar la vacuna de BCG a las personas que no la tengan

# Vigilancia epidemiológica

Promoción de la Salud al municipio de las Margaritas



**pequeños cambios**  
PARA COMER MEJOR 😊

<b>más</b>	<b>cambiar a</b>	<b>menos</b>
FRUTAS Y HORTALIZAS	AGUA	SAL
LEGUMBRES	ALIMENTOS INTEGRALES	AZÚCARES
FRUTOS SECOS	ACEITE DE OLIVA VIRGEN	CARNE ROJA Y PROCESADA
VIDA ACTIVA Y SOCIAL	ALIMENTOS DE TEMPORADA Y PROXIMIDAD	ALIMENTOS ULTRAPROCESADOS

↑      ↻      ↓

DISFRUTA COMIENDO **sano**

061 CanSalut  
[http://canalsalut.gencat.cat/web/contenut/Vida\\_saludable/Alimentacio/Petits\\_canvis/links\\_materials/cartell-modei3.pdf](http://canalsalut.gencat.cat/web/contenut/Vida_saludable/Alimentacio/Petits_canvis/links_materials/cartell-modei3.pdf)

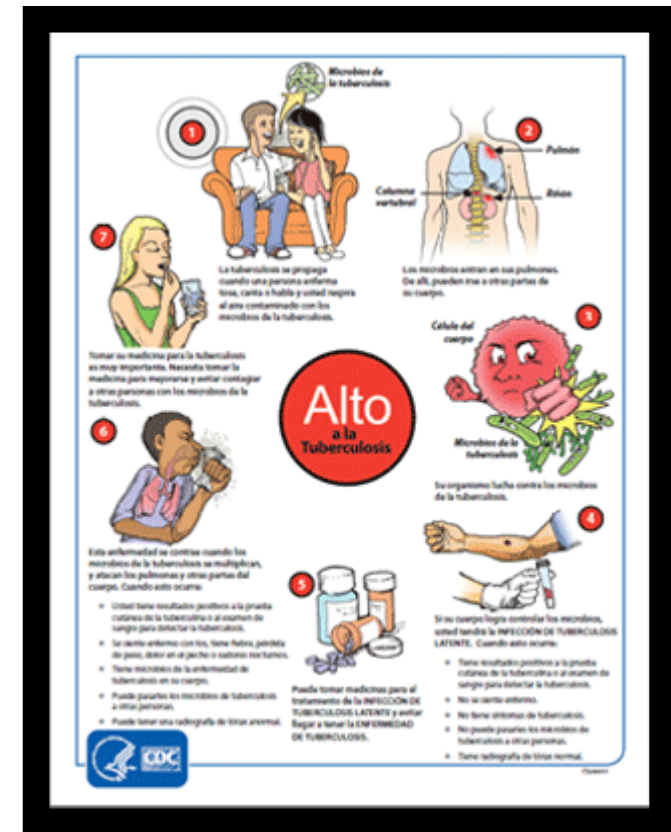
1.-Se promoverán hábitos nutricionales saludables, de acuerdo con las posibilidades y características de las Margaritas. Para esto se realizaran carteles que se pondrán en puntos estratégicos para la población.

# Vigilancia epidemiológica

Promoción de la Salud al municipio de las Margaritas

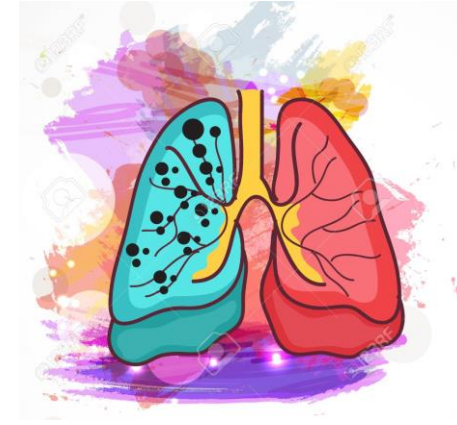


2.- Se proporcionara información respecto a qué es la tuberculosis, reconocer los factores de riesgo que facilitan su aparición, el modo de transmisión, las acciones para prevenirla y tratarla, así como su impacto social y económico en la salud individual, familiar y comunitaria. Para esto se hará uso de perifoneo para poder comunicar a toda la población sin la necesidad de reunirlos y también uso de carteles.



# Vigilancia epidemiológica

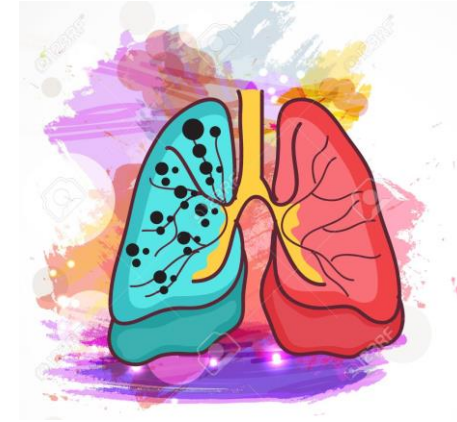
Promoción de la Salud al municipio de las Margaritas



3.- Se sensibilizara al personal de salud y a la población sobre la importancia de la vacuna BCG, asimismo al enfermo de tuberculosis de la importancia del estudio de todas las personas con quienes convive de manera cotidiana.

# Vigilancia epidemiológica

Promoción de la Salud al municipio de las Margaritas



4.- Se garantizara que la persona con tuberculosis tenga toda la información que requiere para seguir su tratamiento en forma ininterrumpida, hasta terminarlo. Esto con el fin de evitar un mal uso de los medicamentos.

5.-Promover la participación de la comunidad para que colaboren en Localizar a tosedores en su alrededor.



## Referencia

- Organización Mundial de la Salud, O. M. S. (2020, 1 octubre). ¿Qué es la tuberculosis y cómo se trata? Tuberculosis: nota descriptiva Labor de la OMS en materia de tuberculosis. <https://www.who.int/features/qa/08/es/>
- MARÍA TERESA PÉREZ WARNISHER, T. (2019, 12 septiembre). Tuberculosis. Clínica Universidad de Navarra. <https://www.cun.es/enfermedades-tratamientos/enfermedades/tuberculosis>
- Canales endémicos y calidad de la información para su elaboración en municipios seleccionados. (18-07-09). Gisele Coutin Mariel; Elba Nieves Moreno DíazII; Liana Margarita Labrada Morenoll; Oney Terry Villalll; Neylim Blanco HernándezIV. [http://scielo.sld.cu/scielo.php?script=sci\\_arrrttext&pid=S0864-34662010000100010](http://scielo.sld.cu/scielo.php?script=sci_arrrttext&pid=S0864-34662010000100010)
- Emite Secretaría de Salud recomendaciones para prevenir la tuberculosis. (2019, 2 noviembre). Secretaría de Salud. <http://www.chihuahua.gob.mx/contenidos/emite-secretaria-de-salud-recomendaciones-para-prevenir-la-tuberculosis>
- Descripción de un brote de tuberculosis y utilidad de la ecografía mediastínica. (2013, 9 mayo). Tuberculosis. <https://www.analesdepediatria.org/es-descripcion-un-brote-tuberculosis-utilidad-articulo-S169540331300129X#:~:text=Se%20define%20%C2%ABbrote%20de%20tuberculosis,del%20diagn%C3%B3stico%20primario5%2C6>
- Descripción de un brote de tuberculosis y utilidad de la ecografía mediastínica. (2013, 9 mayo). Tuberculosis. <https://www.analesdepediatria.org/es-descripcion-un-brote-tuberculosis-utilidad-articulo-S169540331300129X#:~:text=Se%20define%20%C2%ABbrote%20de%20tuberculosis,del%20diagn%C3%B3stico%20primario5%2C6>
- Programa de Acción Específico Prevención y Control de la Tuberculosis 2013-2018. (2018, 5 septiembre). Tuberculosis. [http://www.cenaprece.salud.gob.mx/descargas/pdf/PAE\\_PrevencionControlTuberculosispdf](http://www.cenaprece.salud.gob.mx/descargas/pdf/PAE_PrevencionControlTuberculosispdf)