

MAPA CONCEPTUAL

PROBLEMAS NEUROLOGICOS

ENFERMEDADES VACULARES DEL SISTEMA NERVIOSO CENTRAL

TRAUMATISMO CRANEO ENCEFALICO.

TUMORES INTRACRANEALES

MAESTRO (A): MARIN LOPEZ MATHA PATRICIA

ALUMNA: GARCIA ROBLEDO BERENICE

CUATRIMESTRE: SEXTO CUATRIMESTRE

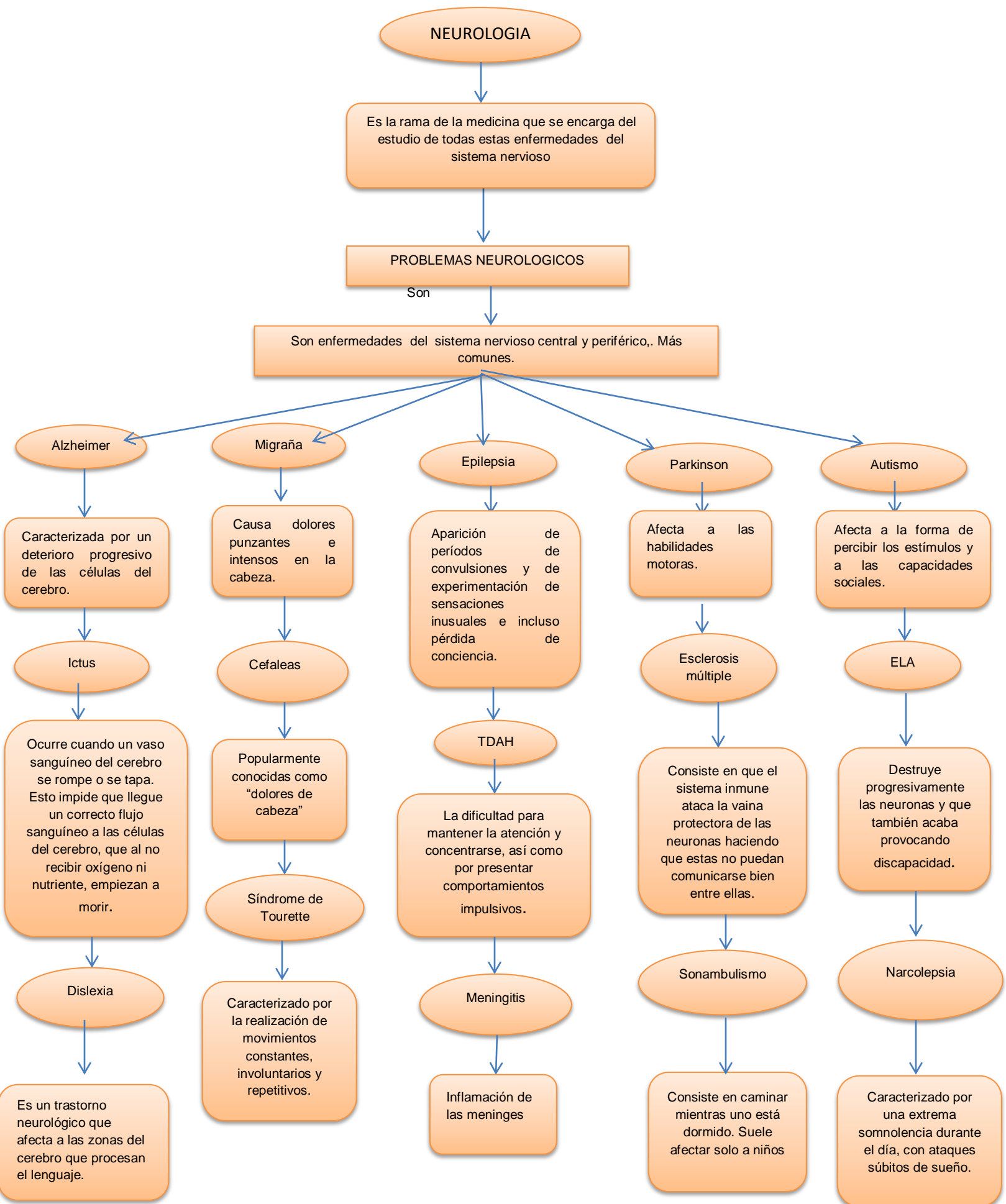
GRUPO: A

MODALIDAD:

LICENCIATURA EN ENFERMERIA Y NUTRICIÓN, SEMIESCOLARIZADO

CAMPUS FRONTERA COMALAPA, CHIAPAS.

A 01 DE AGOSTO DEL 2020



ENFERMEDADES VASCULARES DEL SISTEMA NERVIOSO CENTRAL

Todo trastorno en el cual un área del encéfalo se afecta de forma transitoria o permanente.
Estando uno o más vasos sanguíneos cerebrales afectados por un proceso patológico.

Isquemia (85%)

Acontece una disminución del aporte sanguíneo cerebral de forma total o focal.

Isquemia (A I T)

Es cuando se detiene el flujo de sangre a una parte del cerebro por un breve período de tiempo. Una persona tendrá síntomas similares a un accidente cerebrovascular hasta por 24 horas. En la mayoría de los casos, los síntomas duran entre 1 y 2 horas.

Hemorragia (15%)

Cuando se evidencia la presencia de sangre en el parénquima o el interior de los ventrículos cerebrales (hemorragia cerebral), o bien en el espacio subaracnoideo (hemorragiasubaracnoidea).

Son reversibles y no existe déficit neurológico permanente tras su finalización.

Talangiectasia capilar

Son pequeños vasos sanguíneos dilatados (capilares).

Proviene del **griego**: Atelectasia proviene del griego atelés, que significa imperfecto, y ectasis, expansión.

Se define

Atelectasia: como la incompleta expansión del pulmón o de una parte del mismo.

Congénita

Se debe a una expansión incompleta de los pulmones al nacer y se da sobre todo en los prematuros en los que los centros nerviosos que rigen la actividad respiratoria están todavía poco desarrollados.

Síntomas

Adquirida

Aparece en pulmones ventilados normalmente, mediante tres mecanismos:
-obstrucción de un bronquio o de una de sus ramas;
-compresión de los pulmones ejercida desde el exterior.

Tratamiento

Malformaciones cavernosas

Son vasos sanguíneos que se forman anormalmente en el cerebro o en la médula espinal, y tienen la apariencia de una mora.

Síntomas

Sangrado recurrente
formación de coágulo
problemas de la visión
debilidad
Entumecimiento,
dificultad para hablar
dificultad para comprender a los demás.

Inestabilidad

Cambios en la visión o dolor de cabeza intenso

Causas

Se presentan como una formación única sin causa aparente ni antecedentes familiares.

Fístulas arteriovenosos dúrales.

Son conexiones anormales entre las arterias y una vena el recubrimiento duro del cerebro o de la médula espinal (duramadre) y una vena que drena.

Síntomas

Agresivos

Hemorragia Intracerebral

Causas

Aparición repentina de un dolor de cabeza con diferentes grados de discapacidad neurológica según la ubicación y el tamaño de la hemorragia.

Benignos

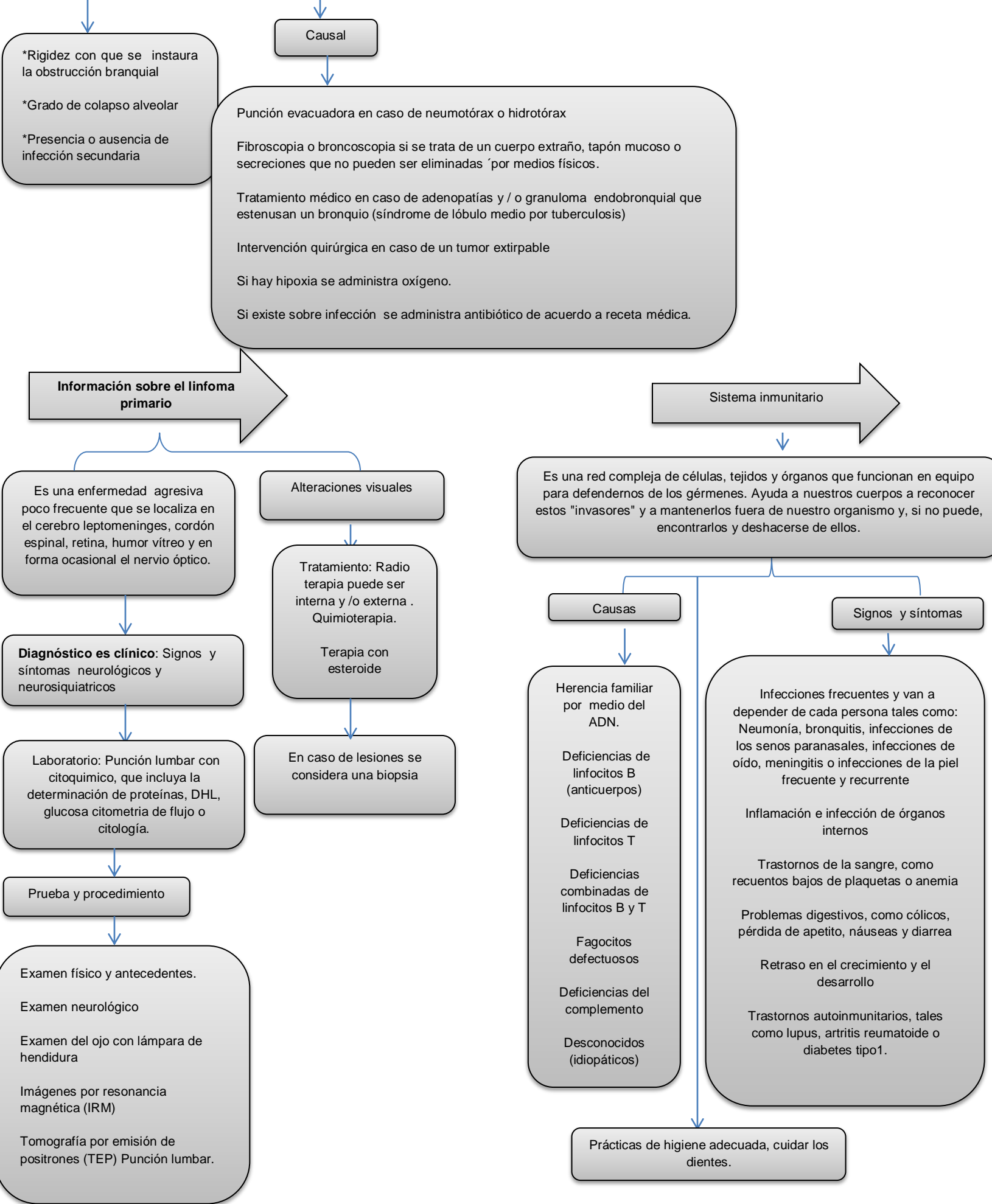
Problemas de oído, problemas visuales

Tratamiento

Procedimientos endovasculares.

Radiocirugía estereotáctica.

Cirugía



TRAUMATISMO CRANEO ENCEFALICO (T C E)

Definición

Es una afectación o alteraciones del cerebro.

Etiología

Causado por una fuerza externa que puede producir una disminución o disfunción del nivel de conciencia y que conlleva una alteración de las habilidades cognitivas, físicas y/o emocionales del individuo. Las cuales pueden ser transitorias o definitivas. (Agresiones, caídas, golpes, accidentes deportivos, etc.) o por inercia (accidentes de tráfico).

Por contacto directo
Lesiones focales.

Leve o conmoción

Mayor número de traumatismo que se registra en el país.

Cefalea, mareos, irritabilidad, y agitación

Moderado

El periodo de pérdida de conocimiento es mayor a 30 minutos pero no sobrepasa un día y el periodo en el que el paciente que lo sufre tiene dificultades para aprender información nueva (periodo de amnesia post-traumática) es inferior a una semana).

Severo

Pérdida de conocimiento es mayor a un día y/o el periodo en el que el paciente que lo sufre tiene dificultades para aprender información nueva (periodo de amnesia posttraumática) es mayor de una semana.

Consecuencias

Pérdida de conciencia

Pruebas diagnósticas habituales

- Exploración neurológica
- Radiografía de cráneo
- Tomografía computarizada,
- Resonancia magnética nuclear
- Angiografía,
- Electroencefalograma
- Punción lumbar

Indicadores

Duración y grado

Tratamiento

Administración de corticoides, diuréticos, y barbitúricos esto para tratar el edema cerebral. Tratamientos de los problemas respiratorios (oxigenoterapia, intubación o traqueotomía, ventilación mecánica. Tratamiento de las fracturas craneales, cirugía de urgencias, consiste en la evaluación del hematoma epidural y subdural. Monitorizar la presión intracraneana

Conmoción cerebral

Trastorno transitorio de la actividad cerebral sin lesión de las estructuras nerviosas y de evolución favorable.

Amnesia retrograda, desorientación y somnolencia, en los días posteriores puede haber cefalea, mareos, irritabilidad y agitación

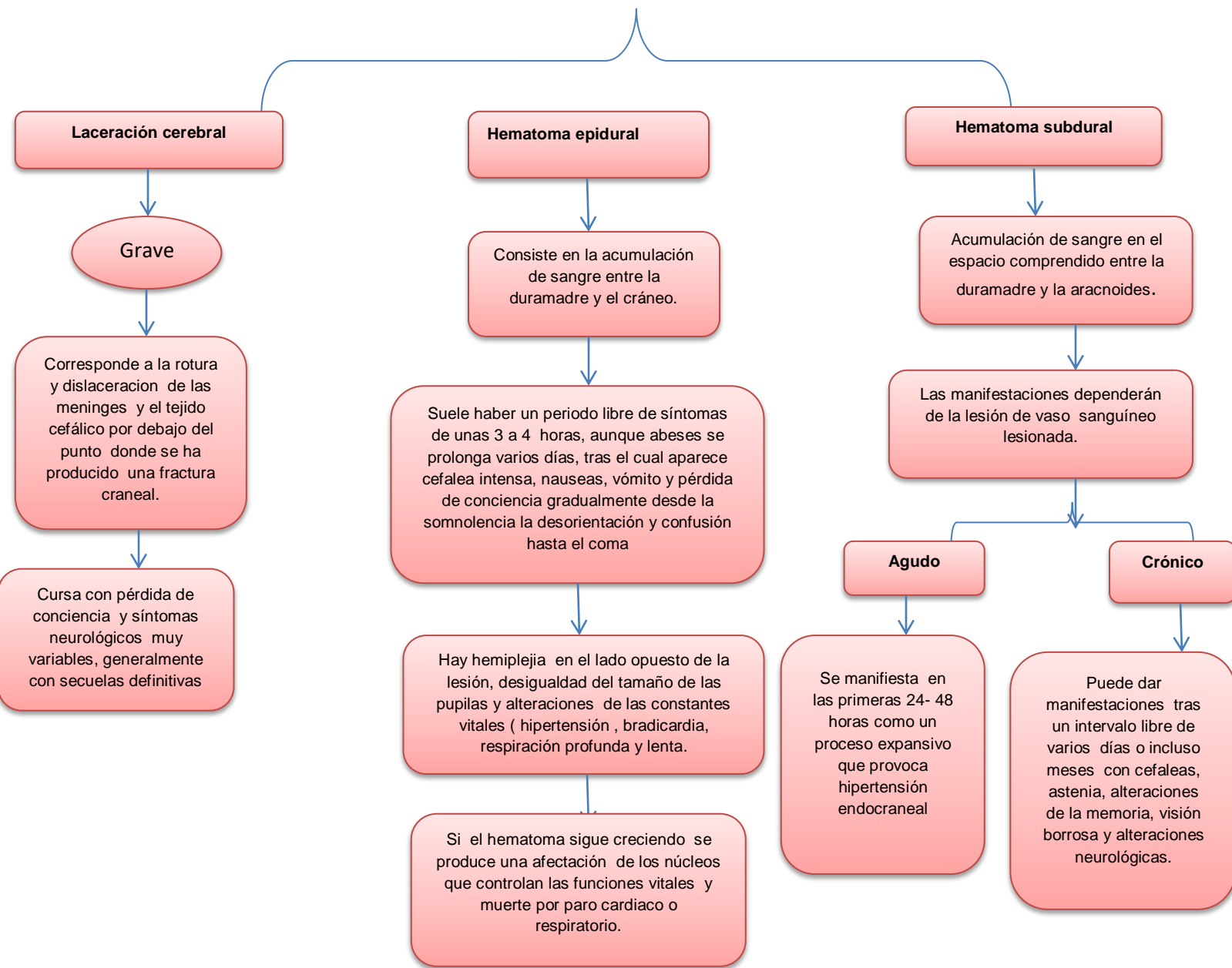
Cuando la persona se recupera la conciencia puede presentar amnesia, agitación delirios, y afectación de la capacidad individual

Contusión cerebral

Dstrucción del tejido nervioso o pequeñas hemorragias y edema cerebral.

Pérdida de conciencia (puede ser variable) se prolonga varios días trastornos neurológicos esta depende del área cerebral afectado: parestias o parálisis, trastorno de lenguaje, convulsiones, alteraciones sensitivas o sensoriales.

La evolución depende de la gravedad de cada caso puede haber una recuperación total o quedar secuelas definitivas.



Laceración cerebral

Grave

Corresponde a la rotura y dislaceracion de las meninges y el tejido cefálico por debajo del punto donde se ha producido una fractura craneal.

Laceración cerebral cursa con pérdida de conciencia y síntomas neurológicos muy variables, generalmente con secuelas definitivas

Hematoma epidural

Consiste en la acumulación de sangre entre la duramadre y el cráneo.

Suele haber un periodo libre de síntomas de unas 3 a 4 horas, aunque abeses se prolonga varios días, tras el cual aparece cefalea intensa, nauseas, vómito y pérdida de conciencia gradualmente desde la somnolencia la desorientación y confusión hasta el coma

Hay hemiplejia en el lado opuesto de la lesión, desigualdad del tamaño de las pupilas y alteraciones de las constantes vitales (hipertensión , bradicardia, respiración profunda y lenta.

Si el hematoma sigue creciendo se produce una afectación de los núcleos que controlan las funciones vitales y muerte por paro cardiaco o respiratorio.

Hematoma subdural

Acumulación de sangre en el espacio comprendido entre la duramadre y la aracnoides.

Las manifestaciones dependerán de la lesión de vaso sanguíneo lesionada.

Agudo

Se manifiesta en las primeras 24- 48 horas como un proceso expansivo que provoca hipertensión endocraneal

Crónico

Puede dar manifestaciones tras un intervalo libre de varios días o incluso meses con cefaleas, astenia, alteraciones de la memoria, visión borrosa y alteraciones neurológicas.

TUMORES INTRACRANEALES

Los Tumores de Sistema Nervioso Central representan del 15 al 20% de todas las neoplasias de la infancia y de la adolescencia.

En México los Tumores del Sistema Nervioso Central en niños se observan más frecuentemente entre los 4 y los 6 años de edad.

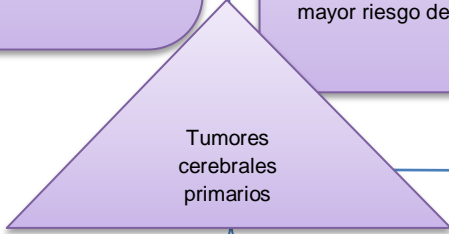
Un tumor se desarrolla si se multiplican células normales o anormales cuando no se necesitan. Un tumor cerebral es una masa de células innecesarias que crecen en el cerebro o en el conducto vertebral

Factores de riesgo

1.- Genéticos.- Neurofibromatosis, Esclerosis Tuberosa, Enfermedad de von Hippel-Lindau, Síndrome de Li-Fraumeni, Síndrome de Turcot y el Síndrome de Nevo con Carcinoma de Células Basales, este último y aquellos que cursan con Tumor de Wilms son más propensos a desarrollar meduloblastoma.

2.- Inmunológicos.- Inmunosupresión congénita o adquirida, individuos que serán sometidos a trasplante renal ya sea antes o durante el mismo tienen 350 veces más riesgo de desarrollar Sarcoma de Células Reticulares y Linfomas, los pacientes con Ataxia Telangiectasia cursan con alteraciones inmunológicas y mayor riesgo de desarrollar neoplasias.

3.- Ambientales.- Exposición a Hidrocarburos Aromáticos, compuestos N-nitrosos, triazinas e hidrazinas. Una asociación menos documentada es el consumo, durante el embarazo de barbitúricos exposición prenatal a rayos x trauma, infección y anestésico



glioblastomas multiformes

astrocitomas

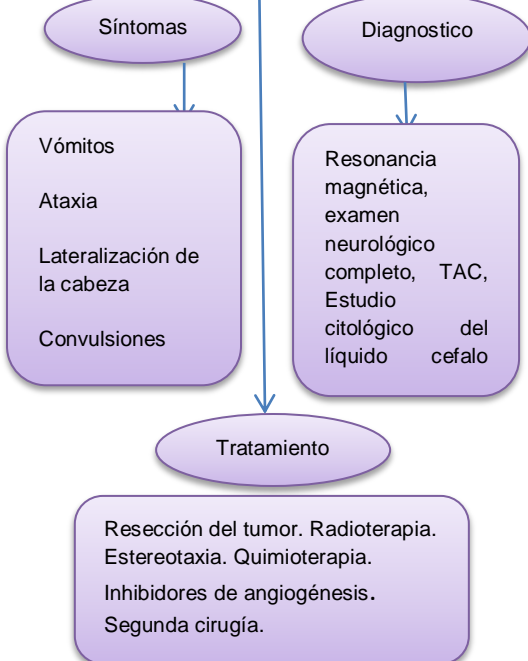
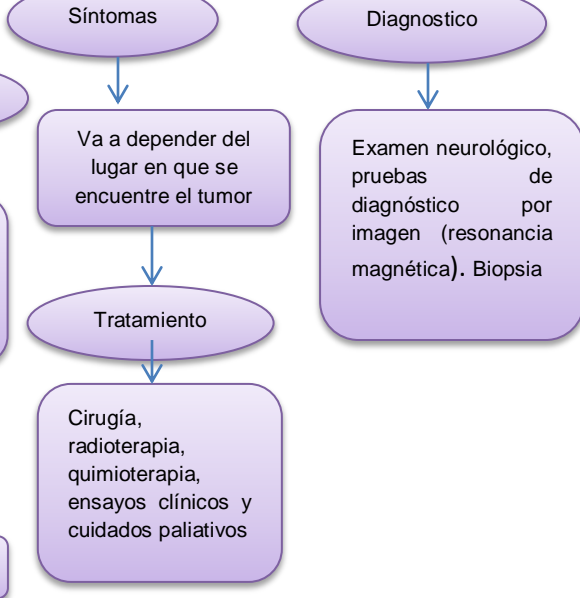
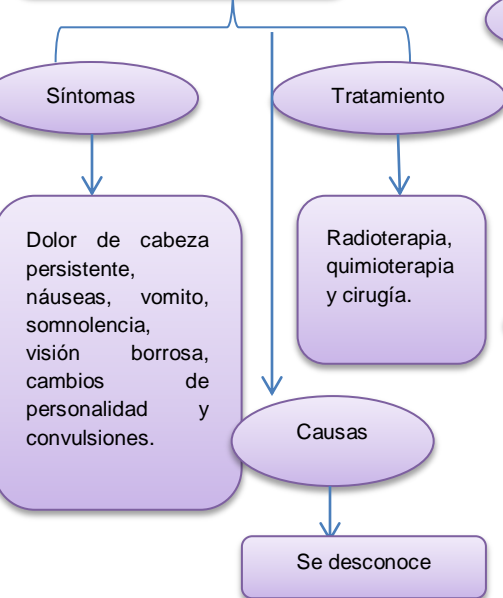
ependimomas

Definiciones

Afecta los hemisferios cerebrales principalmente lóbulo frontal y parietal y se desarrolla a partir de los astrocitos

Es un tipo de cáncer que puede ocurrir en el cerebro o en la médula espinal.

Son tumores neuroepiteliales de apariencia morfológica variable relativamente raros que se originan de la capa de células ependimarias del sistema ventricular y del canal central de la médula espinal.



```
graph TD; Root(( )) --- A[Efectos del tumor]; Root --- B[Efectos emocionales]; A --- C[Puede cambiar la forma en la que funciona el cerebro, los cuales pueden ser temporales o permanentes. El tumor causa daño al tejido cerebral.]; B --- D[Puede suprimir su sentido de seguridad y control. Esto puede ser perturbador y aterrizante. La incertidumbre está entre lo más difícil de manejar desde el momento en que tenga que lidiar el paciente todos los días.];
```

Efectos del tumor

Puede cambiar la forma en la que funciona el cerebro, los cuales pueden ser temporales o permanentes. El tumor causa daño al tejido cerebral.

Efectos emocionales

Puede suprimir su sentido de seguridad y control. Esto puede ser perturbador y aterrizante. La incertidumbre está entre lo más difícil de manejar desde el momento en que tenga que lidiar el paciente todos los días.