

**TEMA: cuadro sinóptico**  
**Alteraciones dermatológicas**

**Nombre: Rosmery Magdalena Chic  
Capriel**

**Profesora: Gordillo López Beatriz**

**Materia: enfermería gerontogeriatrica**

**L.I.C: en enfermería**

**6TO cuatrimestre**

**Grupo: A**

# ALTERACIONES DERMATOLÓGICAS

## Alteraciones dermatológicas

### Etiología

Las enfermedades de la piel pueden deberse a muchas causas, en ocasiones existe una predisposición genética, por ejemplo, en la psoriasis. Algunas enfermedades de la piel están producidas por infecciones por bacterias, virus u hongos.

### CUADRO CLINICO

Las enfermedades de la piel abarcan un amplio espectro de manifestaciones, algunas son únicamente de importancia estética, pero en otros casos los síntomas afectan significativamente a la calidad de vida y provocan picor, dolor o complicaciones como infecciones secundarias o en el caso de la psoriasis deficiencia de ácido fólico y artritis psoriasica.

### DIAGNOSTICOS

Luz de Wood. Útil en el diagnóstico de diferentes procesos, entre ellos la pitiriasis versicolor.

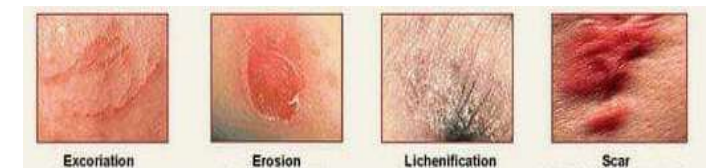
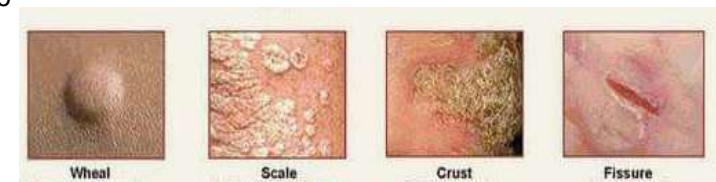
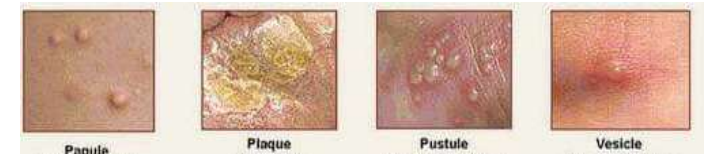
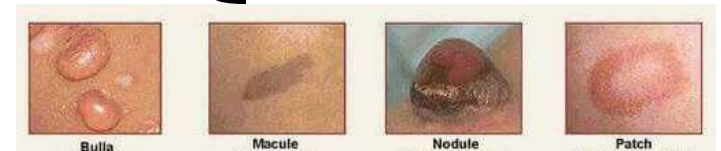
Raspados. Las muestras obtenidas se visualizan al microscopio para detectar infecciones por hongos o escabiosis

Biopsia cutánea. Permite observar una muestra de las lesiones al microscopio.

Prueba del parche. Cuando se sospecha dermatitis de contacto alérgica.

### LESIONES ELEMENTALES

Las lesiones elementales se dividen en dos grupos: primarias y secundarias.



La piel es la primera barrera de defensa frente al exterior, por eso aprender a cuidarla es tan importante

# LESIONES ELEMENTALES

## PRIMARIOS

son los cambios que se producen sobre piel sana y no están modificados por la evolución del proceso

Mácula (mancha): es un cambio de color de la piel sin ningún cambio de consistencia

Pápula: lesión elevada, circunscrita, menor de 5 mm.; también de color, forma y tamaño variable.

Placa: es resultado de la confluencia de varias pápulas.

Nódulo: lesión redondeada, circunscrita, profunda y palpable

Goma: lesión nodular granulomatosa.

Tumor: lesión en forma de masa o nódulo grande que se produce por proliferación celular.

Vesícula: elevación de la piel por colección de fluido (suero, sangre) en las diferentes capas de piel,

Ampolla o flictena: similar a la vesícula, pero mayor a 5 mm.

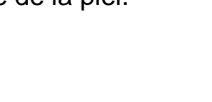
Pústula: vesícula o ampolla llena de pus.

Telangiectasia: es una Dilatación de los vasos sanguíneos superficiales hasta el punto de ser visibles en cualquier parte de la piel.

Surco: es una depresión lineal o hendidura

Quieste: lesión en forma de cavidad cerrada por tejidos, con contenido líquido o semisólido

Comedón (espinilla): tapón teñido oscuro (en la mayoría de los casos), que cierra la salida del canal de la glándula sebácea.



## SECUNDARIOS

son aquellas lesiones cutáneas que se producen por la transformación de una lesión primaria, por ejemplo, el rascado de una vesícula que es la lesión primaria, puede provocar una excoriación que es la lesión secundaria

Excoriación: excavación superficial por pérdida de epidermis, secundaria al rascado.

Fisura o rágade: grieta lineal que afecta a epidermis y dermis superficial.

Erosión o abrasión: lesión deprimida por pérdida de epidermis y dermis papilar.

Úlcera: lesión deprimida por pérdida de epidermis, dermis y tejido celular subcutáneo, con destrucción profunda

Fístula: trayecto anómalo que comunica la superficie cutánea con cavidad supurativa

Escama: placa en la piel, visible a ojo

Costra: depósito indurado y seco formado por desecación de exudados de la lesión cutánea

Escara: depósito indurado que se forma por necrosis cutánea.

Atrofia: pérdida de piel, caracterizada por la ausencia de vello, transparencia de vasos sanguíneos y plegamiento excesivo.

Esclerosis o induración: área de induración de la piel que puede ser debida a proliferación colágena,

Cicatriz: es tejido conjuntivo reformado, fibroso, como sustitución de una pérdida sustancial (importante) de piel.

Liquenificación: engrosamiento de la piel causado por enfermedades crónicas cutáneas.

Maceración: reblandecimiento y alteración de un tejido orgánico por acción del agua u otro líquido.

Hiperqueratosis o callo: engrosamiento delimitado de la piel por acumulación de queratina en la epidermis, con el coadyuvante de endurecimiento y pérdida de pelo.



# Bibliografía

<https://www.institutcataladelpeu.com/alteraciones-dermatologicas/#:~:text=Son%20numerosas%20las%20afecciones%20dermatol%C3%B3gicas,o%20sudoraci%C3%B3n%20excesiva%2C%20xerosis%20o>

<https://www.hcmarbella.com/es/servicios/dermatologia/patologias-dermatologicas/>

<https://www.1aria.com/contenido/dermatologia/dermatologia-lesiones>

[https://es.wikipedia.org/wiki/Enfermedad\\_cut%C3%A1nea#:~:text=El%20m%C3%A9dico%20especializado%20en%20el,%C3%ADntimamente%20relacionadas%20con%20la%20piel.](https://es.wikipedia.org/wiki/Enfermedad_cut%C3%A1nea#:~:text=El%20m%C3%A9dico%20especializado%20en%20el,%C3%ADntimamente%20relacionadas%20con%20la%20piel.)