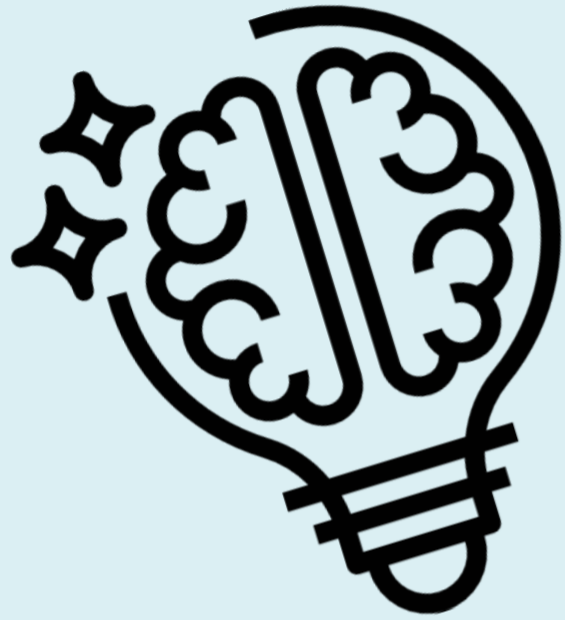




PASIÓN POR EDUCAR



# *Cuadro sinóptico*

***-creatividad & equipo de trabajo-***

Nombre: Sandra Suarez Carreri

Profesor: Ana Laura Culebro

Materia: Taller del emprendedor

# CREATIVIDAD

## 1.5 Creatividad y términos afines

### PALABRA CREATIVIDAD

#### ORIGEN

LATÍN CREARE: DAR ORIGEN A ALGO NUEVO

#### DEFINICION

ES UN PROCESO MENTAL QUE CONSISTE EN LA CAPACIDAD PARA DAR EXISTENCIA A ALGO NUEVO, DIFERENTE, ÚNICO Y ORIGINAL.

#### DEFINICIONES ASOCIADAS

- FACULTAD DE CREAR.
- CAPACIDAD DE CREACIÓN

#### EDUARDO KASTIKA (1999)

CONSIDERAN QUE LA CREATIVIDAD NO SE DEBE DEFINIR DE MODO TEÓRICO, PORQUE EN EL AFÁN DE BUSCAR UNA DEFINICIÓN ÚNICA SE LIMITA EL POTENCIAL DEL CONCEPTO Y, POR LO TANTO, NO SE LE PRECISA CORRECTAMENTE.

#### SECUENCIA

VER UN PROBLEMA, TENER UNA IDEA, HACER ALGO CON ELLA, ANALIZAR LOS RESULTADOS Y APLICAR POSIBLES MEJORAS.

## 1.6 El proceso de la creatividad

### SURGIMIENTO DE LA CREATIVIDAD

#### HEMISFERIOS DEL CEREBRO (PABLO CAZAU, 1999).

CADA UNO AYUDA A DESARROLLAR UNA CIERTA PARTE DE LA CREATIVIDAD QUE EL INDIVIDUO NECESITA

#### IZQUIERDO

- LOGICA
- RAZONAMIENTO
- LENGUAJE
- NUMEROS
- ANALISIS
- PENSAMIENTO LINEAL
- " DIGITAL
- " CONCRETO

#### DERECHO

- RITMO
- MUSICA
- IMAGINACION
- IMÁGENES
- COLOR
- RECONOCIMIENTO DE FORMAS
- ENSOÑACIONES
- PENSAMIENTO ABSTRACTO

## 1.7 Tipos de creatividad

### WEISBERG (1989)

#### CIENTIFICA

ACTÚA EN EL PROCESO DE REESTRUCTURACIÓN EN EL DESCUBRIMIENTO CIENTÍFICO, SE PLASMA EN LA GENÉTICA, LA PSICOLOGÍA, LA BIOLOGÍA Y LA QUÍMICA, ENTRE OTRAS.

#### ARTISTICA

SE APLICA EN LAS ARTES, COMO LA NARRATIVA Y LA POESÍA, EL TEATRO, LA PINTURA Y LA ESCULTURA

### PSICOLOGIA

#### ORDINARIA

APARECE EN INDIVIDUOS COMUNES, EN SITUACIONES NORMALES DE LA VIDA

#### EXCEPCIONAL

ROMPE PARADIGMAS Y GENERA CAMBIOS RELEVANTES Y TRASCENDENTES EN LA VIDA DE LOS HOMBRES.

### GUILFORD (1978)

#### pensamiento divergente

EL QUE PUEDE DAR MUCHAS RESPUESTAS A UNA SOLA PREGUNTA

#### PENSAMIENTO CONVERGENTE

EL QUE SE MUEVE HACIA UNA SOLA RESPUESTA

## 1.8 Equipo de trabajo

### DEFINICION

SMITH (2001)

UN EQUIPO ES UN NÚMERO REDUCIDO DE INDIVIDUOS CON CAPACIDADES COMPLEMENTARIAS, COMPROMETIDAS CON UN PROPÓSITO, UN OBJETIVO DE TRABAJO Y UN PLAN COMUNES; ADEMÁS DE COMPARTIR LAS RESPONSABILIDADES.

HOLP (2003)

UN EQUIPO SE PUEDE DEFINIR COMO UN GRUPO DE PERSONAS QUE TRABAJAN JUNTAS HACIA UNA SERIE DE OBJETIVOS ESPECÍFICOS DENTRO DE UNA ESFERA OPERATIVA DETERMINADA

HAYES (2002)

UN GRUPO DE PERSONAS QUE PERSIGUEN UN OBJETIVO, TRABAJAN COORDINADAS Y CONTRIBUYEN CON SU TALENTO, SUS APTITUDES Y SUS ENERGÍAS AL TRABAJO

KATZENBACH Y SMITH (2000)

UN EQUIPO ES UN CONJUNTO DE PERSONAS QUE REALIZA UNA TAREA PARA ALCANZAR RESULTADOS

BORRELL (1996)

TRABAJO EN EQUIPO ENCUENTRA DIVERSAS DEFINICIONES, PERO QUE LA IDEA MÁS ACEPTADA ES DE UNA ACTIVIDAD EN LA QUE PARTICIPAN VARIAS PERSONAS PARA CONSEGUIR UN OBJETIVO COMPARTIDO.

MANRIQUE Y SARABIA (1996)

EXISTE UN EQUIPO CUANDO SE FORMA UN GRUPO DE PERSONAS QUE TRABAJAN DE MANERA INTERDEPENDIENTE, A TRAVÉS DE UN CONTACTO REGULAR, EN EL QUE LOS MIEMBROS CONOCEN SUS OBJETIVOS Y HAN PARTICIPADO EN EL DISEÑO DE ÉSTOS Y CONTRIBUYEN CON EFECTIVIDAD Y ENTUSIASMO A LA REALIZACIÓN DE LA TAREA, APOYÁNDOSE MUTUAMENTE

### CONDICIONES NECESARIAS PARA UN EQUIPO DE TRABAJO

LOS MIEMBROS DEL EQUIPO DEBEN TENER PRESENTE UN OBJETIVO COMÚN, EL CUAL ES EL MOTOR QUE LOS MUEVE A TRABAJAR PARA LOGRARLO.

DEBEN TENER COMPETENCIAS DIVERSAS, A FIN DE QUE SE COMPLEMENTEN Y PERMITAN LA GENERACIÓN DE LA SINERGIA.

TODAS LAS ACTIVIDADES DEL EQUIPO DEBEN ESTAR ESTRUCTURADAS, PLANEADAS Y BIEN DEFINIDAS HACIA EL CUMPLIMIENTO DE LAS METAS U OBJETIVOS TRAZADOS.

LAS TAREAS DEBEN REPARTIRSE CON EQUIDAD ENTRE LOS INTEGRANTES DEL EQUIPO.

DEBE HABER UNA BUENA COORDINACIÓN DE SUS LABORES, ASÍ COMO INTEGRAR LAS DIVERSAS FUNCIONES Y ACTIVIDADES DESARROLLADAS POR LAS PERSONAS QUE CONFORMAN EL EQUIPO.

ES NECESARIO QUE EXISTA UN LIDERAZGO, EL CUAL PUEDE Y DEBE SER ASUMIDO POR LOS INTEGRANTES DEL EQUIPO, A FIN DE QUE CONDUZCA A LOS DEMÁS AL LOGRO DE LAS METAS DE LA MEJOR MANERA.

ES INDISPENSABLE QUE EXISTA UNA ÓPTIMA COMUNICACIÓN ENTRE TODOS LOS INTEGRANTES DEL EQUIPO, EN LA CUAL LA TOLERANCIA DESEMPEÑA UN PAPEL DECISIVO, YA QUE LA DIVERSIDAD, AUNQUE SEA POSITIVA, PROMUEVE LA DIFERENCIA DE OPINIONES Y PROVOCA QUE A VECES SE DISCUTA POR LA FALTA DE UNA PERSPECTIVA COMÚN.

ES IMPORTANTE QUE HAYA MECANISMOS DE AUTORREGULACIÓN Y CONTROL EN EL EQUIPO, ASÍ COMO UNA SUPERVISIÓN DE CALIDAD; TAMBIÉN CONVIENE ESTABLECER UN PROCESO DE MEJORA CONTINUA EN LA LABOR DEL EQUIPO.