

Lic. Enfermería



Alumna: Lupita Montes de Oca
Trujillo

Profesor: Beatriz gordillo López

Materia: patología del adulto

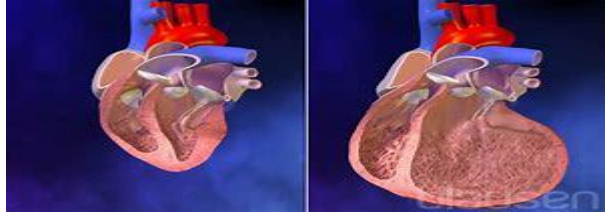


DISFUNCIONES CARDIACAS

DISFUNCIONES VASCULARES

Definición:

Se define como el estado fisiopatológico y clínico en el cual el corazón es incapaz de aportar sangre de acuerdo a los requerimientos metabólicos periféricos



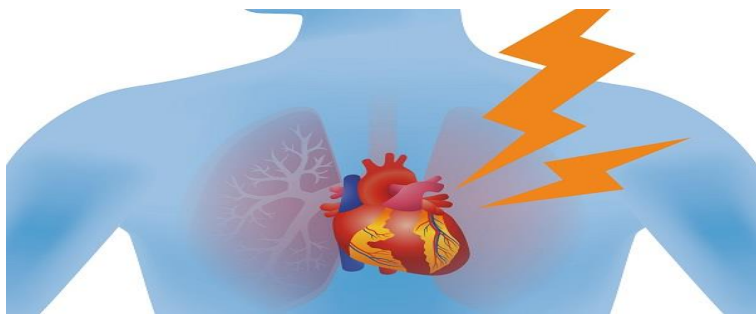
Etiología

Principales causas del IC

- la cardiopatía hipertensiva
- la cardiopatía isquémica asociada con un infarto previo
- miocardiopatía dilatada.
- Valvulopatías
- Arritmias

Fisiopatología

Las alteraciones de los miocitos ocasionan la IC, estos pierden su capacidad de contracción normal debido a cambios bioquímicos, como en las miocardiopatías idiopáticas o debido a la alteración de los mecanismos fisiológicos



Definición

Es un trastorno del sistema vascular que se caracteriza por una pobre función de los vasos sanguíneos



Las enfermedades de las arterias pueden ocasionar:

- Obstrucciones arteriales
- Aneurismas aórticos
- Enfermedad de Buerger
- Fenómeno de Raynaud



Fisiopatología

Las enfermedades de las venas pueden causar:

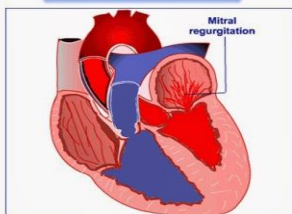
- Coágulos sanguíneos venosos (incluso la trombosis venosa profunda (TVP))
- Embolia pulmonar
- Flebitis
- Várices



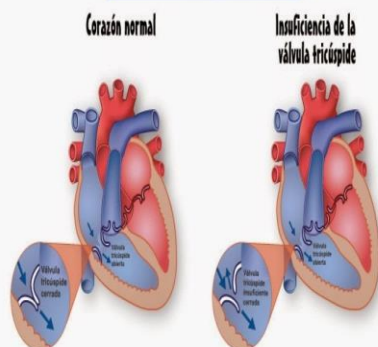
Insuficiencia Aortica



Insuficiencia Mitral



Insuficiencia Tricuspeida



Funciones del endotelio vascular

