

PRESENTA EL ALUMNO:

Liliana Lòpez Lòpez

GRUPO, CUATRIMESTRE Y MODALIDAD:

6to CUTRIMESTRE "A" LICENCIATURA EN ENFERMERIA ESCOLARIZADO

DOCENTE:

MAHONRRY DE JESUS RUIZ GUILLEN

MATERIA :

Patologia del adulto.

TRABAJO: Mapa conceptual.

FECHA: 21/06/2020

Pielonefritis

La ruta de la infección ascendente es la causa subyacente encontrada cuando se trata de pielonefritis aguda.

Es un tipo de infección de vías urinarias que afecte a uno o de ambos riñones.

Inflamación renal ocasionada por una infección bacteriana.

SINTOMAS

- ❖ Fiebre,
- ❖ Micción frecuente
- ❖ Dolor en la espalda, laterales o la ingle.

Condiciones:

El sexo.

La edad.

La higiene personal.

Suele comenzar en la uretra o la vejiga y se extiende a los riñones.

ITU

PATOLOGIA

Aguda

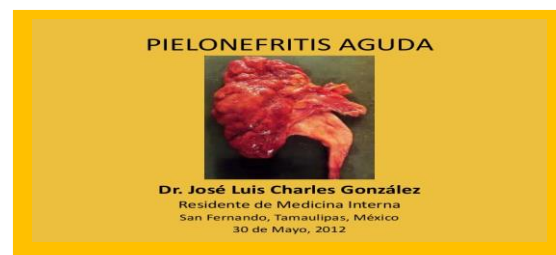
Crónica

Se diagnostica lo más a menudo posible en pacientes incapacitados y crónico enfermos, pero también en ésas que reciben terapia inmunosupresiva.

Afecta generalmente a los pacientes que están predispuestos al reflujo urinario en la pelvis renal.

PIELONEFRITIS AGUDA: Clínica

Biometría hemática y Química sanguínea	Examen general de orina	Cultivo
<ul style="list-style-type: none">Leucocitosis y neutrofilia,Aumento de reactantes de fase agudaGrave: elevación de la creatinina	<ul style="list-style-type: none">Esterasa leucocitariaPiuriaBacteriuriaHematuria	<ul style="list-style-type: none">Estéril si el riñón infectado esta obstruido



Las características gruesas típicas de la pielonefritis aguda que se pueden observar en la autopsia son abscesos punteados presentes en las superficies corticales y del corte del riñón.

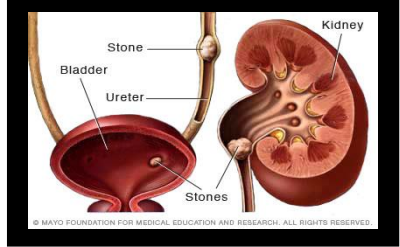
El agente etiológico es Escherichia Coli en más el de 80% de casos de la pielonefritis aguda, pero otras bacterias grampositivas y gramnegativas pueden ser encontradas a veces.

Es más compleja y relacionada a las características anatómicas de las pirámides malpighian.

Son cicatrices corticales parcheadas relacionadas los cálices subyacentes aumentados y torcidos.

Una baja parenquimal entre la cicatriz y el cáliz torcido puede ser observada, que es acompañado a menudo por baja variable de una unión corticomedullary.

LITIASIS RENAL



Es una enfermedad caracterizada por la aparición de cálculos en el aparato urinario superior.

Consiste en la presencia de componentes de la orina en fase sólida en el aparato urinario.

Es una enfermedad frecuente, que afecta al 12% de la población, con predominio en el sexo masculino y alta tasa de recidivas (50%).

Son depósitos sólidos de minerales y sales ácidas que se agrupan en la orina concentrada, pueden ser dolorosos cuando pasan por el tracto urinario, pero no suelen ocasionar daños permanentes.

SINTOMAS

El síntoma más común es el dolor agudo, generalmente en el lateral del abdomen, que suele estar acompañado de náuseas.

FACTORES

Concentración elevada en orina de sustancias litógenas tales como oxalatos, calcio, fosfatos, ácido úrico.

Estasis de la orina.

Infecciones urinarias

Presencia de núcleos orgánicos de cristalización.

La probabilidad de desarrollar síntomas en casos de litiasis detectada incidentalmente es de 50 % en 5 años.

La probabilidad de reaparición de un cólico renal después del primer episodio sin procedimiento profiláctico alcanza ~15 % el 1.er año, y hasta el 40 % a los 5 años, o el 50 % a los 10 años.

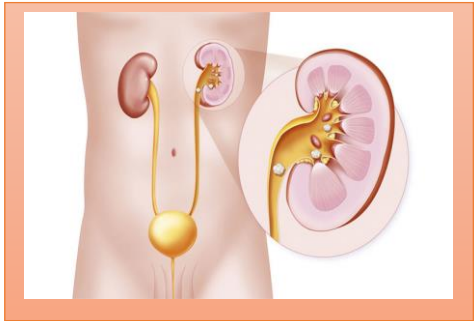
DIAGNOSTICO

Se realiza ante la presencia de uno o varios cólicos nefríticos.

DIAGNOSTICO ETIOLOGICO

Pruebas de laboratorio adicionales.

El análisis de la composición química del cálculo



Vías que conducen a la formación de los cálculos

Sobrecrecimiento de las placas intersticiales de apatita:

Como en el caso de la formación idiopática de cálculos de oxalato cálcico, el hiperparatiroidismo primario, o en la oxalosis.

Depósitos en forma de cristales en los túbulos.

Casi todas las causas de litiasis.

Cristalización libre en solución

Como en el caso de la cistinuria e hiperoxaluria.

INFECCIÓN URINARIA

SINTOMAS

Necesidad imperiosa y constante de orinar.

Sensación de ardor al orinar.

Orinar frecuentemente en pequeñas cantidades.

Orina de aspecto turbio.

Orina de color rojo, rosa brillante o amarillado.

Orina con olor fuerte.

Dolor pélvico en las mujeres, especialmente en el centro de la pelvis y alrededor de la zona del hueso púbico.

PARTE DE LAS VIAS URINARIAS AFECTADA.

Riñones.

Vejiga.

Uretra.

PREVENCIÓN

- Beber mucho líquido.
- Beber jugo de arándanos rojos.
- Vacía la vejiga poco después de tener relaciones sexuales.
- Evita utilizar productos femeninos potencialmente irritantes.
- Cambia tu método anticonceptivo.

Es una infección que se produce en cualquier parte del aparato urinario: los riñones, los uréteres, la vejiga y la uretra.

La mayoría de las infecciones ocurren en las vías urinarias inferiores la vejiga y la uretra.

Las infecciones urinarias suelen ocurrir cuando ingresan bacterias en las vías urinarias a través de la uretra y comienzan a multiplicarse en la vejiga.

Las mujeres son más propensas a contraer una infección urinaria que los hombres.

La infección que se limita a la vejiga puede ser dolorosa y molesta.

