

# **EPIDEMIAS MODERNAS**

**NOMBRE: GUADALUPE HERNÁNDEZ ÁLVAREZ**

**DOCENTE: DR. JUAN CARLOS RIVERAS ARIAS.**

**LICENCIATURA: TRABAJO SOCIAL Y GESTIÓN COMUNITARIA..**

# DENGUE



Es una enfermedad causada por un virus que se transmite a través de un mosquito, el *Aedes Aegypti*.

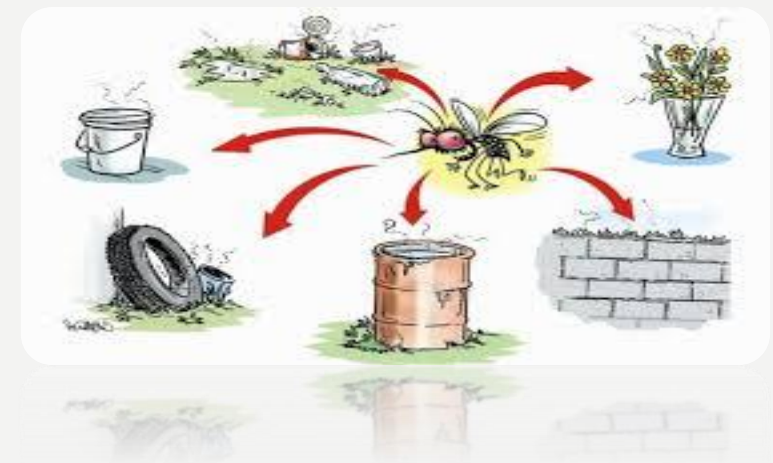
El dengue es reconocido como enfermedad “ Rompe huesos “ por el fuerte dolor que produce en los músculos y las articulaciones.

# Orígenes del mosquito aedes aegyptis

- Mosquito de origen africano, inicio hace siglos una dispersión cosmopolitica, acompañado los viajes del hombre a través del globo. Eficaz vector de arbovirosis como la fiebre amarilla y el dengue, motiva con esta ultima enfermedad una de las grandes problemáticas de salud publica mundial.
- Los primeros relatos históricos sobre el dengue (conocida popularmente como “Fiebre quebrantahuesos”) mencionan la isla de Java en 1779 y Filadelfia (EE.UU.) en 1780, como los primeros lugares donde se reconocieron brotes de la enfermedad.



- **Dengue epidémico:** la transmisión ocurre cuando se introduce el virus en una región. Es un evento aislado que involucra una sola cepa del virus. Si hay poblaciones suficientemente grandes de huéspedes susceptibles y de la transmisión es explosiva, lo que lleva a una epidemia.
- **Dengue hiperendémico:** Circulan múltiples serotipos del virus en el mismo área. Requiere la presencia durante todo el año de mosquitos competentes y una gran población o un movimiento constante de individuos hacia el área para mantener un grupo de individuos susceptibles

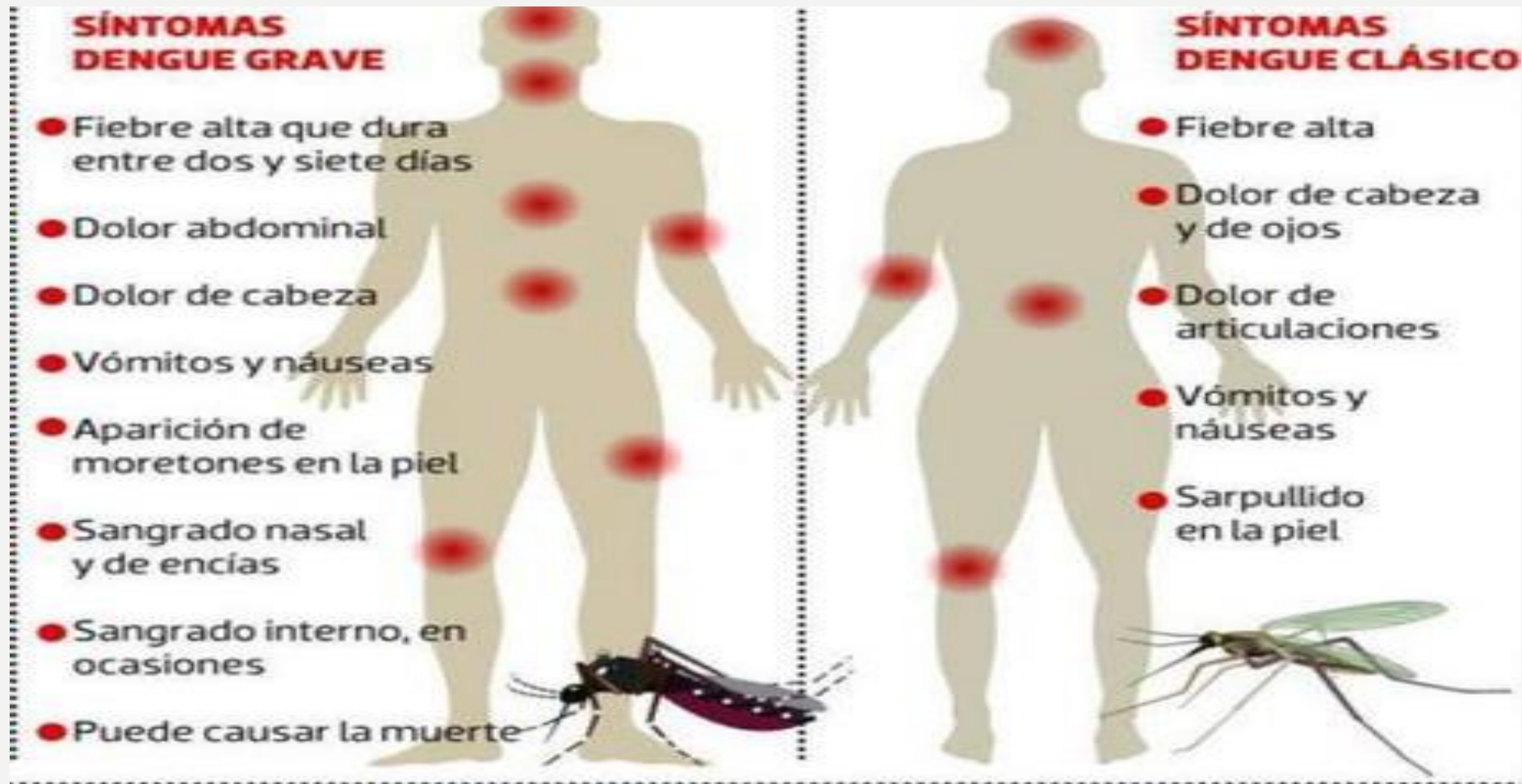


# Clasificación

- **Dengue sin signos de alarma** (Incluye: Náuseas, vómitos, rash/erupción cutánea, Dolor de cabeza, dolor ocular, dolores musculares o articulares, leucopenia, prueba de torniquete positiva)
- **Dengue con signos de alarma** (Incluye: Dolor abdominal, vómitos persistentes, presencia de ascitis o derrame pleural), sangrado de mucosas, letargo o inquietud, hepatomegalia  $> 2$  cm y aumento del hematocrito junto con disminución rápida en el recuento de plaquetas).
- **Dengue grave** (Incluye: disminución de plasma con shock y acumulación de líquido con dificultad respiratoria; sangrado severo (evaluado por el médico) y/o afectación grave de órganos: aspartato aminotransferasa (AST) o alanina aminotransferasa (ALT)  $\geq 1000$  unidades / L junto a alteración de la conciencia e insuficiencia orgánica)



# Síntomas y signos de dengue.



# Zika

- Es causado por la picadura de un mosquito, se cataloga como un arbovirus perteneciente al genero flavivirus. Animales invertebrados como zancudos y garrapatas le transmiten al ser humano.



# HISTORIA

- El zika se descubrió en Uganda, África, en el año 1947, en un macacus Rhesus cuando se realizaba un estudio epidemiológico de la fiebre amarilla. Luego, 20 años después, el zika fue padecido por seres humanos, en Nigeria, y desde entonces se dispersó por varias regiones de África y de Asia, alcanzando también Oceanía.

## LO QUE DEBES SABER SOBRE EL ZIKA

ALREDEDOR DE **20 PAÍSES** DE AMÉRICA LATINA REGISTRAN CASOS DE ZIKA, VIRUS TRANSMITIDO POR EL MISMO MOSQUITO DE LA CHIKUNGUNYA

### SÍNTOMAS

DOLOR DE CABEZA  
FIEBRE  
CONJUNTIVITIS  
DOLORS ARTICULARES  
SARPULLIDO  
VÓMITO

### EL VIRUS

TIENE ENTRE 3-12 DÍAS DE INCUBACIÓN

### TRATAMIENTO

NO HAY VACUNA NI TRATAMIENTO, PERO LOS ESPECIALISTAS RECOMIENDAN **REPOSO, PARACETAMOL** CON VIGILANCIA MÉDICA, CONSUMIR ABUNDANTE LÍQUIDO

### RECOMENDACIONES

USAR REPELENTE Y EVITAR CRIADEROS DE MOSQUITOS

Fuente: InfoSUR



# Tiempo de incubación

- Suele oscilar entre 3 y 12 días. Tras este periodo, aparecen los síntomas.
- Sin embargo, la infección puede presentarse de forma asintomática.



# Síntomas

 assesalud

## ZIKA

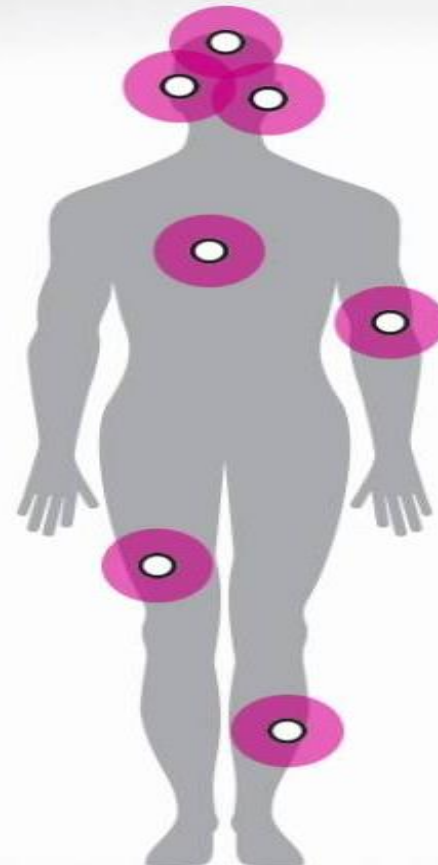
Síntomas comunes








 PERÍODO DE INCUBACIÓN  
**3 A 12 DÍAS**

 DURACIÓN  
**4 A 7 DÍAS**

 FIEBRE

AFECTA A TODOS  
LOS GRUPOS DE EDAD  
Y A AMBOS GÉNEROS

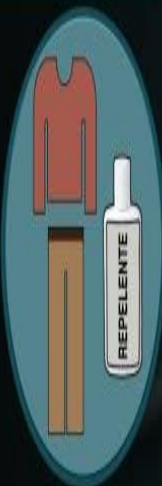


-  Fiebre
-  Dolor de cabeza
-  Conjuntivitis (no bacteriana)
-  Cansancio
-  Dolores musculares y de articulaciones
-  Erupciones cutáneas
-  Acumulación de líquidos en miembros inferiores

Respuesta de los CDC al

# ZIKA

## PROTÉJASE Y PROTEJA A SU FAMILIA



Cúbrase  
y use repelente



Elimine  
el agua  
acumulada



Evite que  
los mosquitos  
entren a su casa



Si está  
embarazada,  
use condones

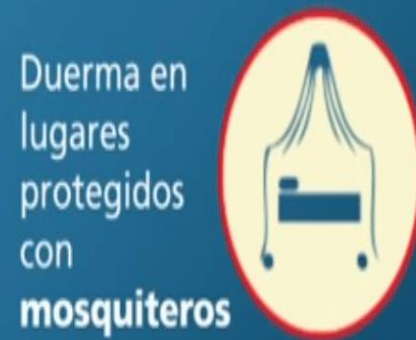
## ¿Cómo se previene el zika?



Cubra la piel  
con ropa de  
manga larga,  
pantalones y  
sombrosos



Use **repelente**  
como recomiendan  
las autoridades  
de salud



Duerma en  
lugares  
protegidos  
con  
**mosquiteros**

Elimine los envases  
que puedan tener  
agua estancada,  
para evitar los  
**criaderos  
de mosquitos**



**Cubra con mallas** las  
ventanas y puertas  
para disminuir el  
contacto con  
los mosquitos



# Chicungunya

El virus Chikungunya (CHIKV) es un virus ARN pertenece al género Alfavirus de la familia Togaviridae, que comprende varios virus que se transmiten principalmente a través de la picadura de artrópodos. Es transmitido por mosquitos del género Aedes, principalmente Aedes aegypti y Aedes albopictus. Agente: virus Vector: mosquito.

La fiebre chikungunya es una enfermedad viral transmitida al ser humano por los mismos mosquitos que transmiten el dengue. Se caracteriza por presentar fiebre alta y dolor articular. Es una enfermedad de muy baja mortalidad.

## CHIKUNGUNYA

Este nombre es de origen makonde, lengua de Tanzania, significa "enfermedad del hombre retorcido", porque las personas se encorvan debido al intenso dolor.

La fiebre de chikungunya es transmitida por los zancudos *Aedes aegypti* y *Aedes albopictus*.

**Aedes aegypti** **Aedes albopictus**

### Ciclo de vida

**Huevo**  
de dos a cuatro días  
De 50 a 200 huevos por cada mosquito hembra.

**Larva**  
de cinco a ocho días  
cuatro ciclos de crecimiento de 48 horas cada uno.

**Pupa**  
de uno a dos días  
Última etapa de maduración.

**Etapas adultas**

El virus lo transmite el mosquito hembra de una persona infectada a las sanas.

Este mosquito pica durante el período diurno. Su actividad puede ser mayor al principio de la mañana y final de la tarde.

Ambas especies pican al aire libre, pero el *Aedes aegypti* -del dengue- puede hacerlo en ambientes interiores.

**Síntomas**  
No hay cura para esta enfermedad. El tratamiento se concentra en aliviar los síntomas.

Igual que el dengue: dolor corporal, pero más intenso, en articulaciones. Puede resultar crónico.

- sarpullido
- náusea
- fatiga
- depresión
- dolor de cabeza

Surge entre tres y siete días después de la picadura de un mosquito infestado; puede durar entre dos y 12 días.

**Prevenición**

- No conservar agua en recipientes, para que no se conviertan en criaderos de mosquitos.
- Tapar los tanques o depósitos de agua de uso doméstico.
- No acumular basura, tenerla debidamente cerrada.
- Destapar desagües que pueden dejar el agua estancada.
- Utilizar mallas o mosquiteros en ventanas y puertas.
- Utilizar repelente o camisas de manga larga, para evitar la picadura.

### En el mundo

2014: el 7 de junio primer caso detectado en El Salvador.

2013: en diciembre Última la OPS recibió información sobre los primeros casos en América.

2004: ha causado brotes masivos en Asia y África.

1952: se identificó por primera vez en Tanzania.

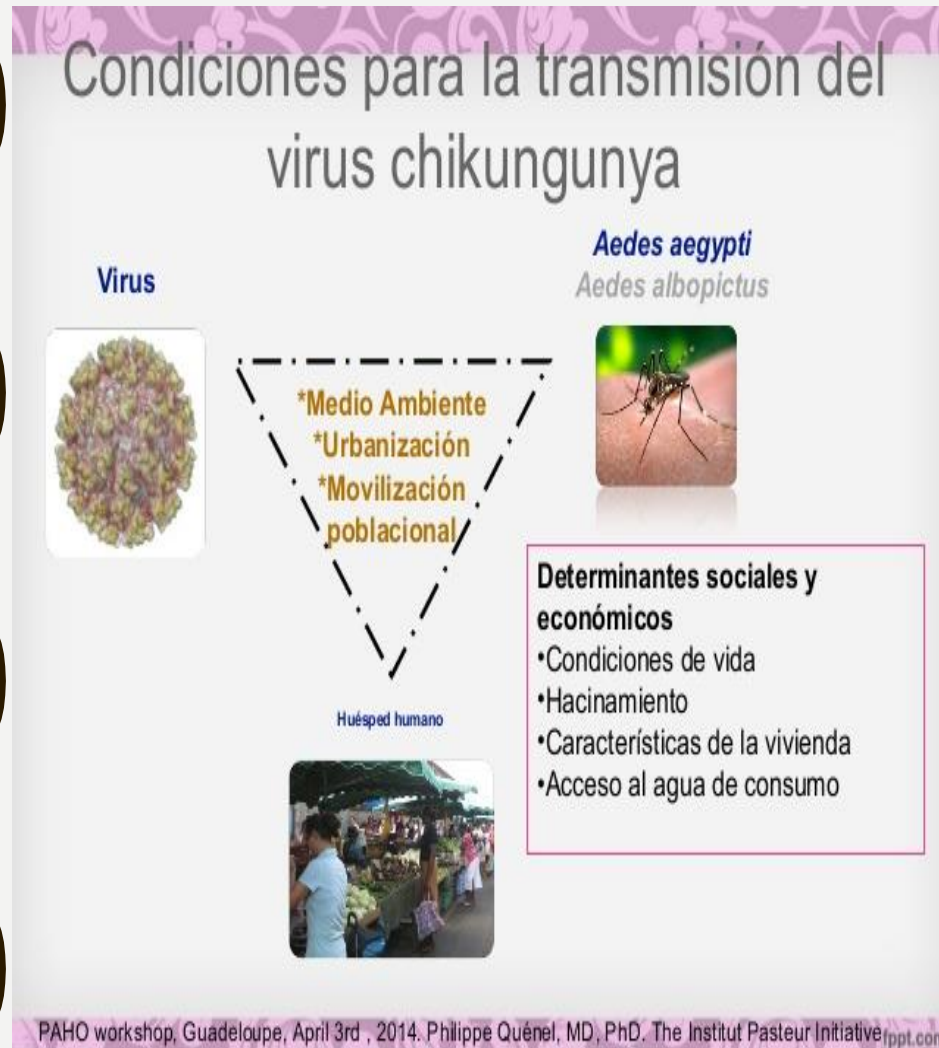
Unos dos millones de personas han sido infectadas.

### Países y registros

Se han detectado más de cuatro mil 800 casos confirmados y 165 mil sospechosos en 20 países.

Honduras 0 (16 de mayo se informó de tres casos confirmados, pero después se cerró)	República Dominicana 18 confirmados	Venezuela 6 confirmados
Nicaragua 0	Haití 632 confirmados al 16 de mayo	Cuba 16 confirmados
Costa Rica 0	Martinica 1,515 confirmados	Brasil 7 confirmados
Panamá 2 confirmados	Guadalupe 1,320 confirmados	Chile 2 confirmados
		Estados Unidos 80 confirmados

# El huésped



- El CHIKV puede afectar a mujeres y hombres de todas las edades.
- El virus se desarrolla o afecta a individuos de todas las edades pero los mas susceptibles son las personas con comorbilidades como diabetes, hipertensión, insuficiencia renal crónica, enfermedades cardiovasculares, VIH-SIDA, tuberculosis o neoplasias.
- Los neonatos y las personas de edad avanzada y aquellas que presentan comorbilidades pueden desarrollar formas más graves. Mas susceptible

- El mosquito que trasmite la fiebre chikungunya se reproduce en aguas detenidas. También en recipientes de agua mal tapados (bebederos de los animales, tachos, etc.) En nuestro país, la presencia de los vectores (principalmente de ae. Aegypti), sumado al desplazamiento de viajeros portadores del virus desde zonas con transmisión activa., Se sitúa en zonas tropicales (norte y centro)

## Síntomas de la infección por el Virus de Chikungunya



# Periodo pre-patogénico



- El virus Chikungunya es transmitido a través de la picadura de los mosquitos del género *Aedes*, que, para estar infectados, deben haber picado previamente a una persona infectada (con manifestaciones clínicas o no) durante el período de viremia.
- Se cree que una vez expuestos al virus, los individuos adquieren inmunidad prolongada que los protege contra la reinfección.
- **Asintomático o sub-clínico:** El período promedio de incubación extrínseca es de 10 días, a partir del cual el mosquito es capaz de transmitir el virus, durante toda su vida, a un individuo susceptible.
- **Sintomático o clínico:** La enfermedad aguda presenta un inicio súbito de fiebre alta (típicamente mayor a 39°C) y dolor articular bilateral, simétrico, de intensidad variable que puede llegar a ser incapacitante. También pueden presentarse exantema maculopapular muy pruriginoso, náuseas, vómitos y conjuntivitis. En aquellas personas que desarrollarán síntomas, la enfermedad puede evolucionar de forma aguda, subaguda o crónica.

# Sintomas



## Chikungunya

### Síntomas

- Aparición súbita de fiebre
- Dolores articulares y musculares
- Dolores de cabeza
- Náuseas
- Cansancio
- Erupciones cutáneas

### Transmisión

- Mosquitos hembra infectados

### Tratamiento

- No existe ningún antivirico específico
- Se tratan los síntomas





# Influenza Ah1n1



- LA INFLUENZA ES UNA ENFERMEDAD RESPIRATORIA AGUDA CAUSADA POR ALGUNO DE LOS TRES TIPOS DE VIRUS DE LA INFLUENZA QUE SE CONOCEN: A, B Y C• EL AGENTE CAUSAL DE LA ENFERMEDAD SON LOS VIRUS DE LA INFLUENZA PERTENECIENTES A LA FAMILIA DE LOS ORTOMIXOVIRIDAE
- El virus de influenza inicialmente infecta al tractorespiratorio superior, si el virus se extiende hacia eltracto respiratorio inferior puede causar descamación del epitelio bronquial o alveolar hasta la capa basal, y ocasionar neumonía. Además de comprometer las defensas naturales del tractorespiratorio, la infección viral favorece la adherencia de bacterias a las células epiteliales. La neumonía puede deberse al virus o a la infección secundaria por bacterias.



# Tipo A puede provocar 3 tipos de enfermedades

**Influenza estacional:** es una enfermedad propia del ser humano y se presenta principalmente durante los meses de invierno. Se transmite cuando el virus de la influenza entra al organismo a través de ojos, nariz, y/o boca. Sus síntomas son similares a los del catarro común pero mucho más intensos.

**Influenza aviar:** Es una enfermedad propia de las aves , causada por el virus de la influenza tipo a , comúnmente llamada “ gripe aviar” . actualmente existe un brote importante de influenza aviar en países de Asia , tanto en aves silvestres como de corral. Las aves migratorias han propagado el virus hasta países de Europa y África. En el continente americano no se han detectado aves con este virus de influenza aviar tipo A (H5N1).

**Influenza pandémica:** Es una enfermedad respiratoria causada por: un nuevo subtipo del virus de la influenza tipo a con la capacidad de generar una pandemia. Los científicos consideran que este nuevo virus podría surgir a partir del virus de la influenza aviar tipo A (H5N1). Pandemia es el brote de una misma enfermedad a nivel mundial , en dos o más continentes de manera simultánea. Con la capacidad de: provocar serias consecuencias sociales y económicas en los países afectados. Este virus actualmente no existe .





- El virus sobrevive en superficies:

lisas : manos, manijas y barandales, etc.

porosas : pañuelos desechables y telas, etc.

Hasta por 48 horas, conservando su capacidad para contagiar.

- El virus puede ser destruido por la luz ultravioleta (luz solar) y agentes como el jabón.



- Cuadro clínico: aparición a bruta.

**predominio de síntomas sistémicos:** fiebre, postración, mialgias y malestar general, síntomas respiratorios mínimos, dolor de garganta, ronquera, tos no productiva

- **Personas afectadas:** ▫ rinitis ▫ faringitis ▫ inyección conjuntival ▫ odinofagia ▫ fiebre ▫ tos no productiva

- **Síntomas agudos :** 3-5 días / semanas•

**Niños:** fiebre mas altas con convulsiones febriles, complicación mas grave: neumonía progresión, disnea, tos y cianosis, síndrome de diestres respiratorio agudo (sdra)

• **Neumonía:** debida a la infección primaria por influenza o bien a una infección secundaria por bacterias. Miocarditis en niños: otitis media, conjuntivitis, faringitis, laringotraqueitis. Laringotraqueobronquitis.

**Síntomas atípicos**• nauseas• vómitos• encefalopatía• sangrado de encías• epistaxis• diarrea acuosa (antes de síntomas respiratorios).



## ¿CUÁLES SON LOS SÍNTOMAS DE LA INFLUENZA?

Los síntomas de la influenza generalmente pueden ser los siguientes:

- ✓ Fiebre (no todas las personas con influenza tienen fiebre)
- ✓ Escalofríos
- ✓ Tos
- ✓ Dolor de garganta
- ✓ Dolor de cabeza
- ✓ Dolores musculares
- ✓ Cansancio



## SINTOMAS ATÍPICOS

- NAUSEAS
- VÓMITOS
- ENCEFALOPATÍA
- SANGRADO DE ENCÍAS
- EPISTAXIS
- DIARREA ACUOSA (antes de síntomas respiratorios)



# Sarampión

- Es una enfermedad pediátrica importante que alguna vez fue generalizada y en estas fechas ya no es muy frecuente.
- Infección vírica aguda caracterizada por una fase de exantema maculopapular que brota sucesivamente en el cuello y cara, tronco, brazos y piernas, acompañado de fiebre alta.



**VACUNA A TU NIÑO CONTRA EL SARAMPIÓN**  
**LE PUEDES SALVAR LA VIDA**

**EL SARAMPIÓN PUEDE CAUSAR:**

- NEUMONÍA
- DAÑO CEREBRAL PERMANENTE
- SORDERA
- PARTO PREMATURO
- BEBÉS CON BAJO PESO AL NACER
- MUERTE

**ESTOS SON LOS SÍNTOMAS**

- FIEBRE ALTA
- MOQUEO NASAL
- TOS
- OJOS ROJOS
- ERUPCIÓN O SARPULLIDO

SUELEN APARECER DE 7 A 14 DÍAS DESPUÉS DE INFECTARSE

SE TRANSMITE CUANDO UNA PERSONA INFECTADA RESPIRA, TOSE O ESTORNUDA.

LA PERSONA INFECTADA PUEDE CONTAGIAR DESDE 4 DÍAS ANTES HASTA 4 DÍAS DESPUÉS DE PRESENTAR ERUPCIONES.

**¿CUÁNDO DEBEMOS VACUNAR A LOS NIÑOS?**

1ERA DOSIS [12-15 meses]

2DA DOSIS [4-6 años]

LA ÚNICA MANERA DE PREVENIR EL SARAMPIÓN ES CON LA VACUNACIÓN.

**LA VACUNA ES SEGURA Y EFECTIVA.**

PROTÉGETE Y PROTEGE A TUS SERES QUERIDOS. EVITA EL SARAMPIÓN #VACÚNATE

**OPS** Organización Panamericana de la Salud

Organización Mundial de la Salud

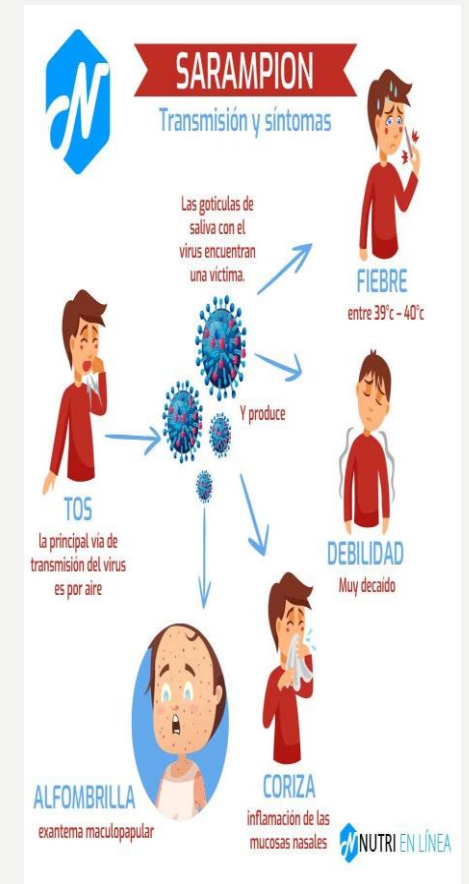
[paho.org/sarampion](http://paho.org/sarampion)

- EPIDEMIOLOGÍA

- Los pacientes “contagian”: Desde 1 o 2 días antes del comienzo de los síntomas (3- 5 días antes del exantema) hasta 4 días después de la aparición del exantema. Los inmunodeprimidos (pueden excretar el virus vía respiratoria más tiempo) y contagian: Durante toda la enfermedad.

# Etapas secuenciales durante un período de dos a tres semanas.

- **Infección e incubación.** Durante los primeros 10 a 14 días después de contraer la infección, el virus del sarampión se incuba. Durante ese período, no tienes signos ni síntomas.
- **Signos y síntomas inespecíficos.** El sarampión generalmente comienza con fiebre leve a moderada, a menudo acompañada de tos constante, resfrío, ojos inflamados (conjuntivitis) y dolor de garganta. Esta enfermedad relativamente leve puede durar dos o tres días.
- **Enfermedad aguda y erupción cutánea.** La erupción cutánea consiste en pequeñas manchas rojas, algunas de las cuales están levemente elevadas. Los puntos y bultos en grupos estrechos le dan a la piel un aspecto rojo moteado. La erupción primero aparece en el rostro.





# ALERTA SARAMPIÓN

## ¿Qué es el sarampión?

Es una enfermedad viral potencialmente grave y muy contagiosa.



## SÍNTOMAS

- FIEBRE ALTA
- SECRECIÓN NASAL
- TOS
- CONJUNTIVITIS
- MANCHAS BLANCAS EN LA BOCA Y CARA INTERNA DE LA MEJILLA
- MANCHAS ROJAS EN LA PIEL



## RECOMENDACIONES ANTE CIRCULACIÓN DEL VIRUS DE SARAMPIÓN Y RIESGO DE REINTRODUCCIÓN EN LA ARGENTINA



### PREVENCIÓN

La única forma de prevenir la enfermedad es con la **VACUNACIÓN ADECUADA.**

### VACUNA TRIPLE VIRAL

- Previene el sarampión, la rubéola y las paperas.
- Se aplica a los 12 meses de vida y al ingreso escolar (5-6 años).

**No hay tratamiento específico para la enfermedad.**

### RECOMENDACIONES PARA VIAJEROS

(Brasil, Canadá, Colombia, Guatemala, Estados Unidos, Europa, México, Perú y Venezuela)

- Verificar tener completo el esquema de vacunación.
- Niños, de 6 a 11 meses, deben recibir una dosis de esta vacuna.
- En caso de presentar síntomas durante el viaje o dentro de las tres semanas del regreso, consultar inmediatamente al médico.



Por un niño sano  
en un mundo mejor

**SAP**

SOCIEDAD ARGENTINA  
DE PEDIATRÍA

[www.sap.org.ar](http://www.sap.org.ar)

Av. Coronel Díaz 1971/75 (C1425DGF) - CABA - Argentina

Tel. (54-11) 4821-8612 - [institucional@sap.org.ar](mailto:institucional@sap.org.ar)

## SARAMPION PRIMEROS SINTOMAS



### 10/14 días

Después de la exposición aparecen los síntomas.

#### VACUNA TRIPLE VIRAL

Es la única medida efectiva de prevención. Es obligatoria en niños al cumplir el año de vida, con un refuerzo al ingreso escolar.

### 2 dosis

Deben acreditar todas las personas nacidas después de 1965, de no ser así deben solicitar refuerzo.

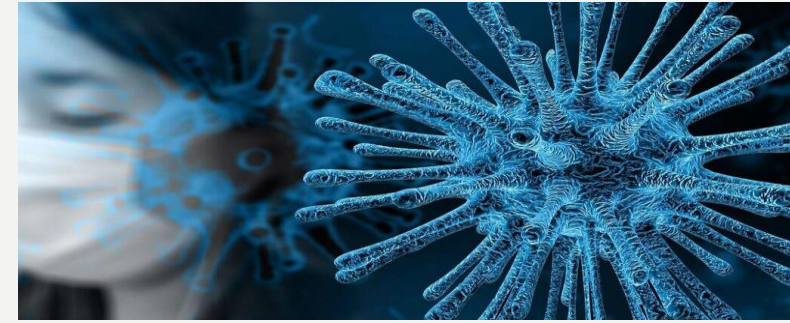
# COVID-19



- Coronavirus son una familia de virus que pueden causar enfermedades como el resfriado común, el síndrome respiratorio agudo grave (SARS, por sus siglas en inglés), y el síndrome respiratorio de Oriente Medio (MERS, por sus siglas en inglés). En 2019 se identificó un nuevo coronavirus como la causa de un brote de enfermedades que se originó en China.
- La pandemia de COVID-19 plantea un desafío al sistema socioeconómico mundial. A partir de la aplicación de las primeras medidas sanitarias, sumadas al temor por el contagio, comenzaron a acumularse las evidencias que daban cuenta de la importancia de las tecnologías digitales para contrarrestar el aislamiento, difundir medidas profilácticas y facilitar el funcionamiento de sistemas económicos.

# SÍNTOMAS

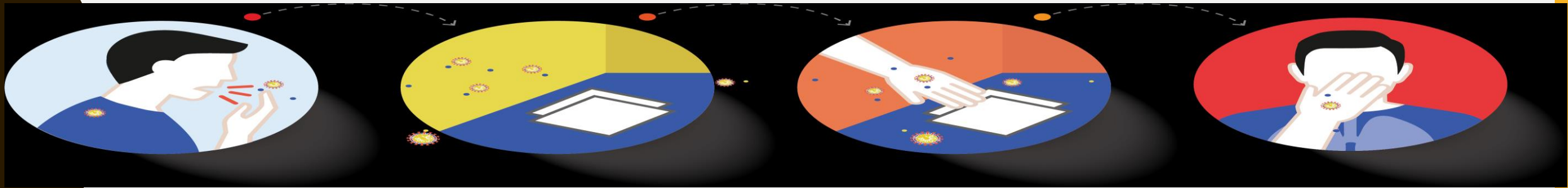
- Los signos y síntomas de la enfermedad del coronavirus 2019 (COVID-19) pueden aparecer entre dos y 14 días después de la exposición al virus.
- Fiebre
- Tos
- Cansancio



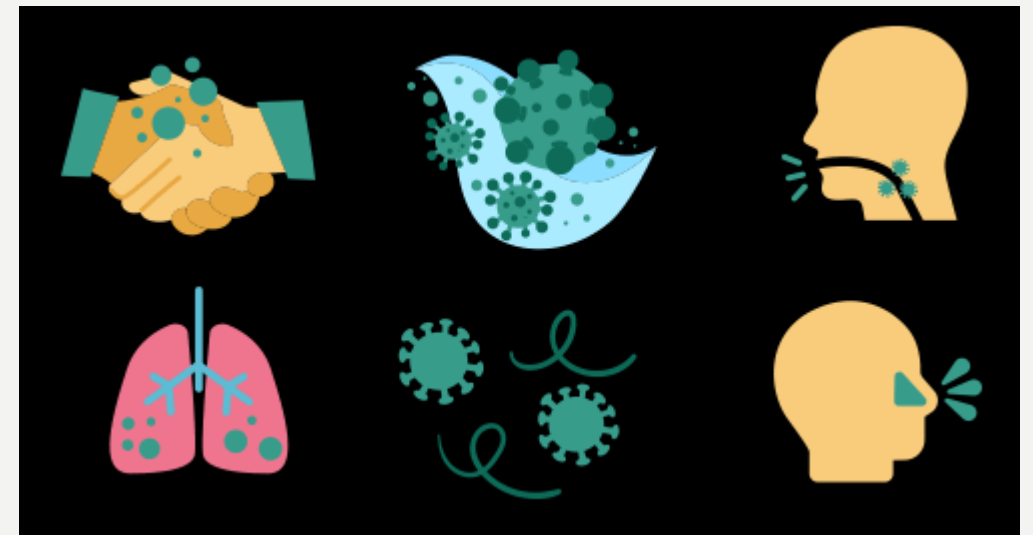
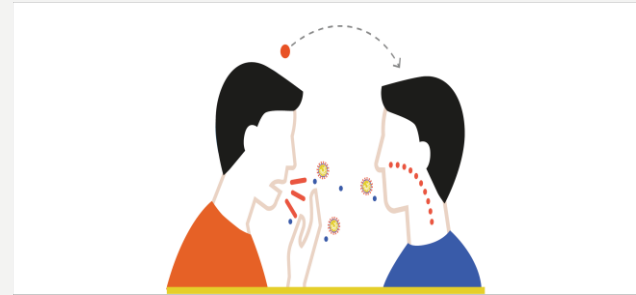
Otros síntomas pueden ser:

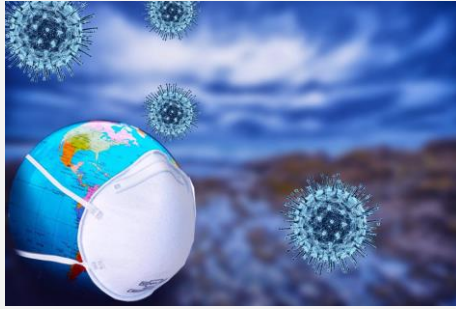
- Falta de aire o dificultad para respirar
- Dolores musculares
- Escalofríos
- Dolor de garganta
- Pérdida del sentido del gusto o del olfato
- Dolor de cabeza
- Dolor en el pecho.





- El virus parece transmitirse fácilmente entre las personas, y, con el paso del tiempo, se continúa descubriendo más sobre cómo se propaga. Los datos muestran que se contagia de persona a persona entre aquellos que están en contacto cercano (dentro de aproximadamente 6 pies, o 2 metros).
- También puede propagarse cuando una persona toca una superficie donde se encuentra el virus y luego se toca la boca, la nariz, o los ojos.





- Algunas de las complicaciones pueden ser:
- Neumonía y problemas para respirar
- Insuficiencia de varios órganos
- Problemas cardíacos
- Coágulos sanguíneos
- Lesión renal aguda
- Infecciones virales y bacterianas adicionales.

# CORONAVIRUS

COVID-19

COVID-19 es una enfermedad respiratoria nueva que se identificó por primera vez en Wuhan, China. Actualmente, la propagación se da principalmente de persona a persona.

## Síntomas:

<b>Síntomas comunes:</b>	<b>Casos graves:</b>
<ul style="list-style-type: none"><li>- Goteo nasal</li><li>- TOS</li><li>- Dolor de garganta</li><li>- Fiebre</li><li>- Estornudos</li></ul>	<ul style="list-style-type: none"><li>- Fiebre alta</li><li>- Neumonía</li><li>- Dificultad respiratoria aguda</li></ul>

\*Los síntomas podrían aparecer de 1 a 12 días después de la exposición al virus.

Gobierno Bolivariano de Venezuela

CORONAVIRUS COVID-19

## ¿QUÉ ES LA SANA DISTANCIA?

Son **MEDIDAS SOCIALES** para reducir la frecuencia de contacto entre las personas para **DISMINUIR EL RIESGO DE PROPAGACIÓN** de enfermedades transmisibles, como el COVID-19.

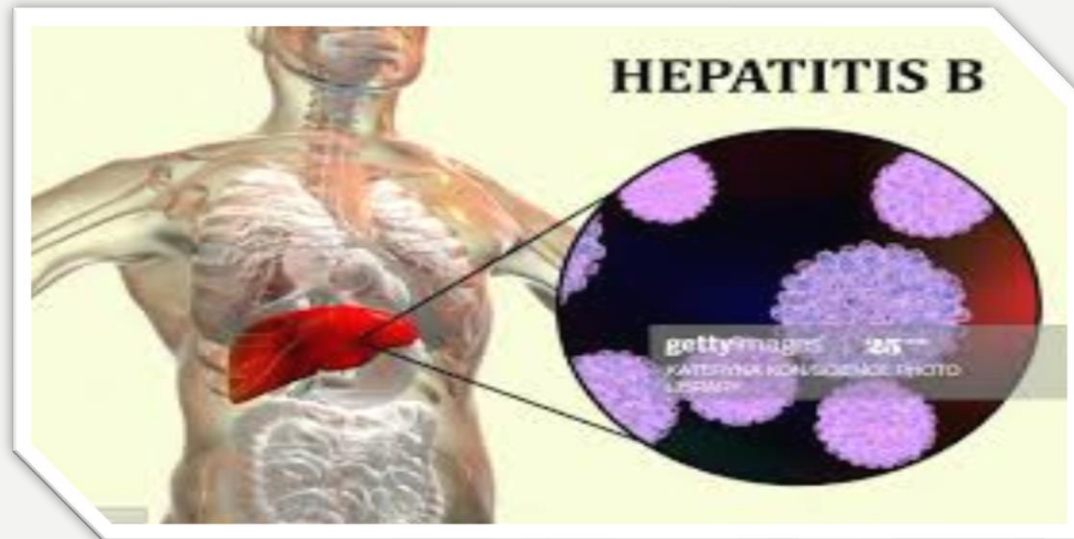
Para mantener una sana distancia y reducir la probabilidad de exposición y, por lo tanto, de contagio, se sugieren distancias de: **1.50, 1.80, 1.95 y 2.25m, de acuerdo al escenario.**



# HEPATITIS



- La hepatitis B es una enfermedad del hígado causada por el virus de la hepatitis B, perteneciente a la familia Hepadnaviridae (virus ADN hepatotrópico), caracterizada por necrosis hepatocelular e inflamación. Puede causar un proceso agudo o un proceso crónico, que puede acabar en Cirrosis(pérdida de la "arquitectura" hepática por cicatrización y surgimiento de nódulos de regeneración) del hígado, Cáncer de hígado, Insuficiencia hepáticae incluso la muerte.







- TIPOS DE HEPATITIS B:
- Según la forma en la que se contrae la hepatitis
- HEPATITIS EPIDÉMICA: cuando se contrae de forma directa: ingestión de un alimento en malas condiciones (leche, mantequilla, mariscos, etc.).
- HEPATITIS DE INOCULACIÓN: cuando se contrae durante un acto terapéutico que comporte inyección de sangre u otros productos que la contengan, o por utilización de material contaminado (agujas, jeringas, etc.).

- La persona que contrae cualquiera de las formas de hepatitis, A, B o C, acostumbra a sentirse como si tuviera la gripe.

- **SÍNTOMAS HABITUALES**

- Cansancio
- Náuseas
- Fiebre
- Pérdida del apetito
- Dolor de estómago
- Diarrea



- **SÍNTOMAS QUE SÓLO PRESENTAN ALGUNAS PERSONAS**

- Oscurecimiento de la orina
- Excrementos de color claro
- Color amarillento de ojos y piel



## HEPATITIS A:

### ¿Qué es?

Es una enfermedad del hígado causada por el virus de la Hepatitis A. se transmite por ruta fecal-oral. Y con menor frecuencia se transmite al ingerir agua o alimentos que contienen el virus.

### Vacuna:

La vacuna de la Hepatitis A previene esta enfermedad. Usted debe recibir la vacuna si:

- sufre de enfermedades crónicas del hígado
- viaja a países con altas tasas de Hepatitis A
- vive en una zona sin agua corriente y sin cloacas
- consume drogas de manera indebida



## HEPATITIS B:

### ¿Qué es?

Es una enfermedad del hígado causada por el virus de la hepatitis B, la cual se transmite al tener contacto con la sangre de una persona infectada o al tener relaciones sexuales con una persona infectada.

### Vacuna:

La vacuna de la hepatitis B evita esta enfermedad. Usted debe darse la vacuna si:

- Ha tenido, o tiene relaciones sexuales con más de una persona.
- Trabaja o se pone en contacto con sangre humana.
- Consume drogas de manera indebida.



# Como se puede prevenir



- **VACUNACIÓN EN BEBÉS.** La primera inyección se administra en cualquier momento entre la 4<sup>a</sup> u 8<sup>a</sup> semana de vida, pero si la madre es portadora se administra a las 12 horas del nacimiento; la segunda, entre los 30 días s y los 2 meses de edad; y la tercera, entre los 6 y los 18 meses de edad.
- **VACUNACIÓN EN NIÑOS MAYORES Y ADULTOS.** La vacunación se realiza a lo largo de seis meses, durante los que hay que ponerse tres inyecciones en el plazo de seis meses.