



Karla Cristell Pérez Hernández
Grado: 6to
Grupo: Q
Maestra: Gabriela Priego Jiménez
Materia: Enfermería del paciente Adulto



Definición:

Bronconeumonía:

Es una enfermedad respiratoria, es un proceso de tipo inflamatorio, por lo general infeccioso, y causado por la entrada en contacto del paciente con bacterias, virus, hongos, y otros patógenos.



Se divide en:

Factores:

Estar en contacto con pacientes infectados sin tratamiento, tabaquismo, enfermedades crónicas, malnutrición, abuso de consumo de alcohol, dificultad para deglutir, o problemas del sistema inmunológico

Signos y síntomas:

Fiebre, escalofríos, tos (con mucosidad con sangre color amarillo), dificultades para tragar, respiración acelerada, dificultades para respirar, sibilancias, detención de la respiración durante períodos muy breves (conocida como "apnea") y dolor torácico cuando respira

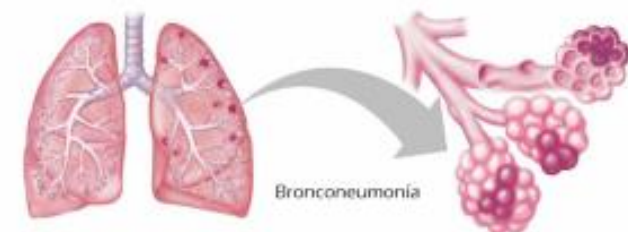
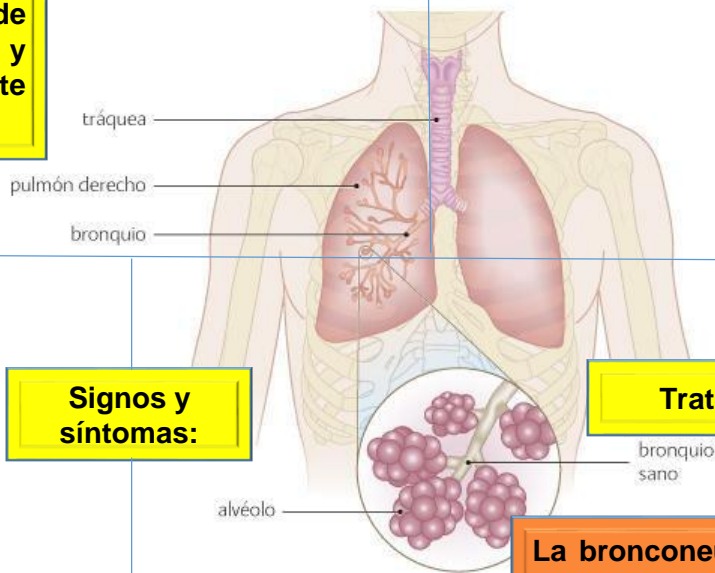
Tratamiento:

La bronconeumonía vírica no exige tratamiento médico y mejora luego de una a dos semanas. Los antivíricos pueden reducir la duración de la enfermedad y la gravedad de los síntomas.

Si es bacteriana, le recetarán antibióticos para destruir las bacterias que provocan la infección, y si es grave, hospitalización y administración de antibióticos por vía intravenosa.

Acciones de enfermería:

Valoración inicial, exploración física, valoración basada en las 14 necesidades de Henderson, administra antibióticos, evitar riesgo de infección, dar los conocimientos suficientes, oxigenoterapia, reposo.

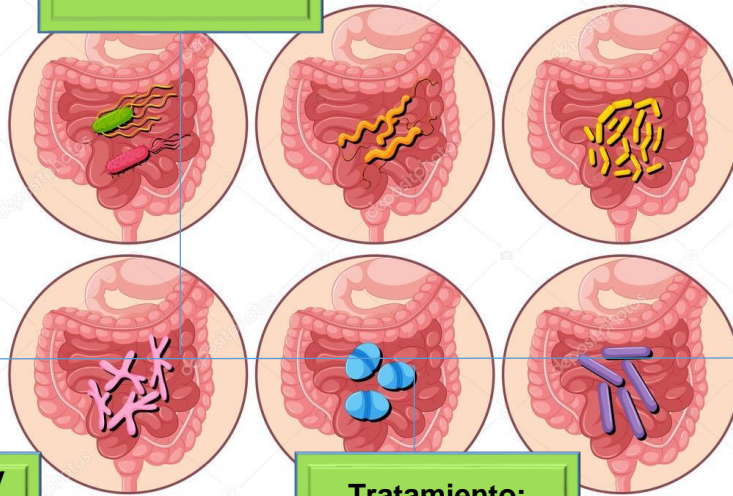


eritis Concept

Gastroenteritis:

Definición:

Es una infección o inflamación de la mucosa del estómago y el intestino que puede estar causada por virus, alimentos contaminados o medicamentos, aunque algunas enfermedades también pueden ocasionar un cuadro sintomático similar



Se divide en:

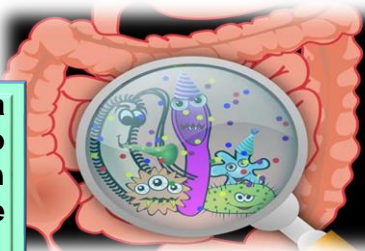
Factores:

Por tres tipos de microorganismos: virus, parásitos y bacterias. Estos organismos, presentes en las heces de un infectado, pueden contaminar alimentos y bebidas, así como otros objetos.

Se pueden transmitir de una persona a otra por contacto directo. Los grupos de riesgo más vulnerables ante esta enfermedad son los niños, los ancianos y las personas que tengan un sistema inmunológico débil.

Signos y síntomas:

Dolores abdominales, vómitos, náuseas, diarrea y, en ocasiones, fiebre y dolor de cabeza. Cuando el cuadro es grave, el paciente debe ser ingresado, pero habitualmente no es necesario.



Tratamiento:

Reposo alimenticio y reposición de agua con electrolitos con sueros orales. En caso de no poder acudir a la farmacia o al centro de salud, puede recurrirse a las bebidas carbonatadas o agua con bicarbonato y sal para recuperar todo el líquido perdido con los vómitos y las diarreas.

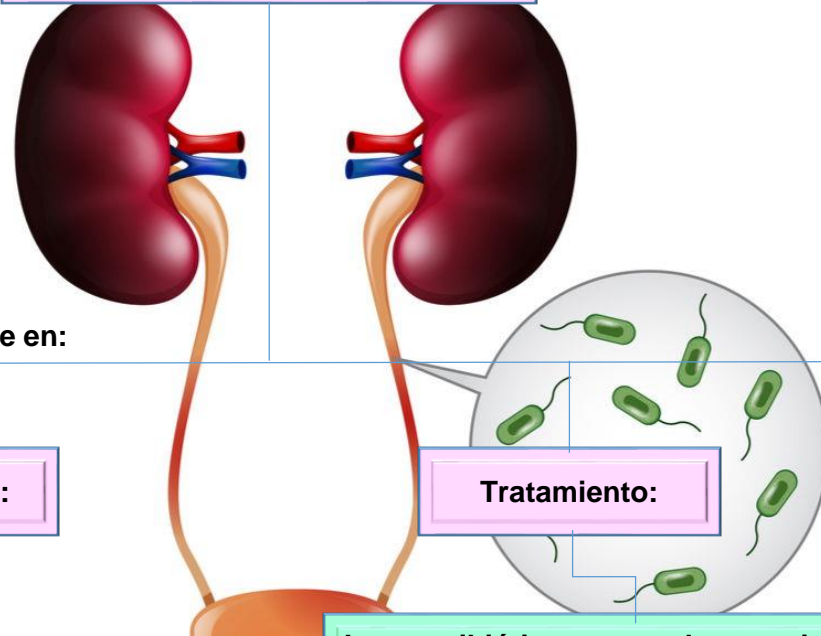
Acciones de enfermería:

- Evaluar determinar el estado de hidratación y la presencia de otros problemas o complicaciones asociados a la diarrea.
- Rehidratar al paciente por vía oral o intravenosa y monitorizarlo.

- Mantener al paciente hidratado, reemplazando las pérdidas con solución de rehidratación oral
- Administrar un antibiótico u otros tratamientos cuando exista indicación expresa.
- Manejo de la diarrea en el hogar que incluya educación en prevención, instrucciones sobre rehidratación oral, alimentación

Definición:

Infección de vías urinarias:



Es una infección que se produce en cualquier parte del aparato urinario: los riñones, los uréteres, la vejiga y la uretra. La mayoría de las infecciones ocurren en las vías urinarias inferiores (la vejiga y la uretra)

Se divide en:

Factores:

Más frecuentes en mujeres, por anatomía femenina, actividad sexual, ciertos tipos de anticonceptivos, menopausia, anomalía de vía urinaria, obstrucción de vía urinaria, sistema inmunitario deprimido, uso de catéter.

Signos y síntomas:

Necesidad imperiosa y constante de orinar, sensación de ardor al orinar, orinar frecuentemente en pequeñas cantidades, orina de aspecto turbio, orina de color rojo, rosa brillante o amarillado (un signo de sangre en la orina), orina con olor fuerte, dolor pélvico en las mujeres, especialmente en el centro de la pelvis y alrededor de la zona del hueso púbico

Tratamiento:

Los antibióticos son el tratamiento de primera línea para las infecciones de las vías urinarias. Los síntomas desaparecen al cabo de unos pocos días de tratamiento.

Si la infección es grave, es posible que necesites tratamiento con antibióticos intravenosos en un hospital.

Intervenciones de enfermería:

Consumir una adecuada cantidad de líquidos, evitar el consumo de sustancias irritantes, aplicar antibióticos, Si usa pañales para adultos, ropa interior descartable, o toallas higiénicas para el control urinario, cambie los productos absorbentes inmediatamente después de ensuciarlos o mojarlos.

Realizar una limpieza adecuada en zona genital, con agua tibia y toallitas hipoalérgicas, lavarse las manos antes y después de ir al baño,



Definición:

Infección de transmisión sexual:



Las enfermedades de transmisión sexual (ETS) son infecciones que transmiten de una persona a otra a través del contacto sexual. Las causas de las ETS son las bacterias, parásitos, hongos y virus.



Se divide en:

Factores:

Signos y síntomas:

Tratamiento:

Intervenciones de enfermería:

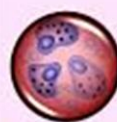
Por bacterias, hongos o parásitos, Todas las personas sexualmente activas están expuestas, especialmente, sin las medidas de prevención adecuadas, a una posible infección. El hecho de que algunas infecciones se transmitan por contacto piel/mucosas con piel/mucosas hace complicado tener una relación sexual totalmente protegida

Llagas o protuberancias en los genitales o en la zona oral o rectal, dolor o ardor al orinar, secreción proveniente del pene, flujo vaginal inusual o con olor extraño, sangrado vaginal inusual, dolor durante las relaciones sexuales, dolor e inflamación de los ganglios linfáticos, particularmente en la ingle, aunque a veces más extendidos, dolor en la parte inferior del abdomen, fiebre, erupción en el tronco, las manos o los pies, varía depende la enfermedad.

Las que son causadas por bacterias son mas fáciles de tratar, según la infección, pueden recetarse antibióticos, abstenerse de relaciones sexuales, antivirales, y repetir la prueba de nuevo.

Promover la salud sexual, dar la información necesaria de protección, dar antibióticos, vigilancia, valoración del paciente, educación, anamnesis completa.

Penetración anal, sexo oral, compartir juguetes o material.



Clamidia



Gonorrea



Mycoplasma



Ureaplasma