

# UDS

## MODULO 11

MAHONRRY DE JESUS

LOPEZ JIMENEZ CITLALI 18/06/2020

# CORONAVIRUS 19

¿QUE ES EL COVID?

Los coronavirus son una extensa familia de virus que pueden causar enfermedades tanto en animales como en humanos. En los humanos, se sabe que varios coronavirus causan infecciones respiratorias que pueden ir desde el resfriado común hasta enfermedades más graves como el síndrome respiratorio de Oriente Medio (MERS) y el síndrome respiratorio agudo severo (SRAS). El coronavirus que se ha descubierto más recientemente causa la enfermedad por coronavirus COVID-19.

¿QUE ES COVID 19?

COVID-19 es la enfermedad infecciosa causada por el coronavirus que se ha descubierto más recientemente. Tanto este nuevo virus como la enfermedad que provoca eran desconocidos antes de que estallara el brote en Wuhan (China) en diciembre de 2019. Actualmente la COVID-19 es una pandemia que afecta a muchos países de todo el mundo.

¿CUALES SON LOS SINTOMAS DEL COVID 19?

Los síntomas más habituales de la COVID-19 son la fiebre, la tos seca y el cansancio. Otros síntomas menos frecuentes que afectan a algunos pacientes son los dolores y molestias, la congestión nasal, el dolor de cabeza, la conjuntivitis, el dolor de garganta, la diarrea, la pérdida del gusto o el olfato y las erupciones cutáneas o cambios de color en los dedos de las manos o los pies. Estos síntomas suelen ser leves y comienzan gradualmente. Algunas de las personas infectadas solo presentan síntomas levisimos

La mayoría de las personas (alrededor del 80%) se recuperan de la enfermedad sin necesidad de tratamiento hospitalario. Alrededor de 1 de cada 5 personas que contraen la COVID-19 acaba presentando un cuadro grave y experimenta dificultades para respirar. Las personas mayores y las que padecen afecciones médicas previas como hipertensión arterial, problemas cardiacos o pulmonares, diabetes o cáncer tienen más probabilidades de presentar cuadros graves. Sin embargo, cualquier persona puede contraer la COVID-19 y caer gravemente enferma. Las personas de cualquier edad que tengan fiebre o tos y además respiren con dificultad, sientan dolor u opresión en el pecho o tengan dificultades para hablar o moverse

¿Qué debo hacer si tengo síntomas de COVID-19 y cuándo he de buscar atención médica?

Si tiene síntomas leves, como tos o fiebre leves, generalmente no es necesario que busque atención médica. Quédese en casa, aíslese y vigile sus síntomas. Siga las orientaciones nacionales sobre el autoaislamiento. Sin embargo, si vive en una zona con paludismo (malaria) o dengue, es importante que no ignore la fiebre. Busque ayuda médica. Cuando acuda al centro de salud lleve mascarilla si es posible, manténgase al menos a un metro de distancia de las demás personas y no toque las superficies con las manos. En caso de que el enfermo sea un niño, avúdelo a seguir este consejo.

Busque inmediatamente atención médica si tiene dificultad para respirar o siente dolor o presión en el pecho. Si es posible, llame a su dispensador de atención de la salud con antelación para que pueda dirigirlo hacia el centro de salud



## ¿Cómo se propaga la COVID-19?

Una persona puede contraer la COVID-19 por contacto con otra que esté infectada por el virus. La enfermedad se propaga principalmente de persona a persona a través de las gotículas que salen despedidas de la nariz o la boca de una persona infectada al toser, estornudar o hablar. Estas gotículas son relativamente pesadas, no llegan muy lejos y caen rápidamente al suelo. Una persona puede contraer la COVID-19 si inhala las gotículas procedentes de una persona infectada por el virus. Por eso es importante mantenerse al menos a un metro de distancia de los demás.

Estas gotículas pueden caer sobre los objetos y superficies que rodean a la persona, como mesas, pomos y barandillas, de modo que otras personas pueden infectarse si tocan esos objetos o superficies y luego se tocan los ojos, la nariz o la boca. Por ello es importante lavarse las manos frecuentemente con agua y jabón o con un desinfectante a base de alcohol.

La OMS está estudiando las investigaciones en curso sobre las formas de propagación de la COVID-19 y seguirá informando sobre las conclusiones que se vayan obteniendo.

## TRATAMIENTOS

No existe ningún tratamiento específico ni vacuna para el SARS-CoV-2, pero se están investigando múltiples prototipos de vacunas en distintas fases de ensayo y diversas combinaciones de fármacos, así como el empleo de plasma de pacientes que se han recuperado.

No existe una vacuna contra el coronavirus humano que causa resfriado, pero los casos más leves pueden superarse siguiendo los mismos pasos que un catarro común. Esto no requiere intervención médica y simplemente con lavarse las manos de forma frecuente, guardar reposo y beber líquidos de forma abundante los síntomas desaparecerán a los pocos días. También se pueden tomar analgésicos como ibuprofeno o paracetamol para aliviar dolores de garganta o fiebre.

## CAUSAS

Hasta ahora, los coronavirus se transmitían de forma limitada entre humanos. Se desconoce el origen de estos virus, pero se sabe que ciertos animales, como los murciélagos, actúan como reservorios.

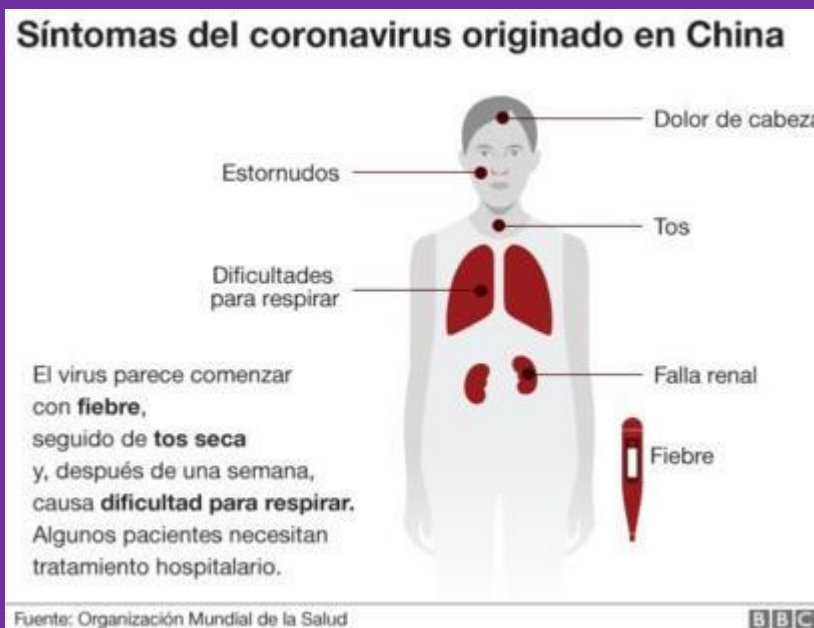
Como en otros virus que causan neumonía, cuando se transmiten en humanos, el contagio se produce generalmente por vía respiratoria, a través de las gotitas respiratorias que las personas producen cuando tosen, estornudan o al hablar.

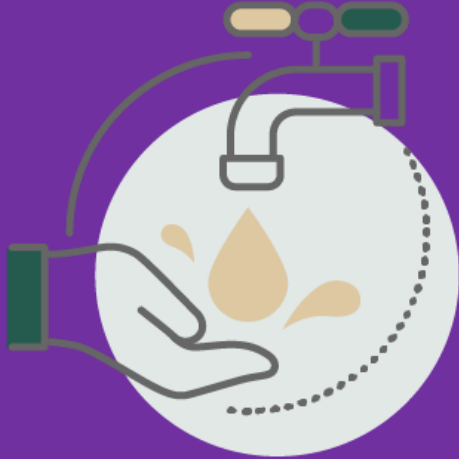
Todo parece indicar que nuevo coronavirus, causante de la Covid-19, también conocido como coronavirus de Wuhan, tiene una procedencia animal. De hecho, los primeros casos se han relacionado con un mercado de animales vivos de la ciudad de Wuhan, en China.

## HISTORIA DEL COVID

El virus ha mutado a lo largo de los siglos, siendo identificado por primera vez en los años 60. La crisis del coronavirus estalló en China el pasado 31 de diciembre y desde entonces ha vivido una propagación ascendente y continuada, siendo Europa uno de los continentes más afectados por Covid-19. Desde entonces, se han conocido más de 130.000 contagios en todo el mundo y el número de muertes ha superado la barrera de los 3.000. El coronavirus, que científicamente se conoce como Orthocoronavirinae, no es nuevo. Sus ancestros se remontan al siglo IX a.C. y han sido varios los brotes que han ido surgiendo a lo largo de la historia. Fue en la década de los 90 cuando se identificaron los primeros familiares comunes del coronavirus. En el año 3.300 a.C. existió el Betacoronavirus; en el 3.000 a.C. el Deltacoronavirus; en el 2.800 a.C. los investigadores han descubierto que se propagó el Gammacoronavirus; y en el 2.400 a.C. surgió el Alphacoronavirus.

Sin embargo, no es necesario ir tan lejos en el tiempo para encontrar familiares directos de este virus. En el siglo XVIII, el coronavirus bovino estaba ligado al humano y, los investigadores están de acuerdo en que fue entre 1890 y 1899 cuando se produjo el nacimiento del que afecta a las personas, pero no saben si fue por una separación respecto al bovino o por una mutación. A pesar de esta línea temporal, el familiar común más cercano se remonta a la década de los 50 del siglo XX. Se trata del OC43 y se encuentra estrechamente relacionado con varias especies de murciélagos, según han señalado los últimos estudios. En humanos fue detectado por primera vez en los años 60, concretamente en las cavidades nasales y desde entonces han sido identificados seis nuevos miembros de esta familia, siendo el último el 2019-nCoV o coronavirus.





LAVA TUS MANOS CON AGUA Y JABON




ACUDE A TU MEDICO SOLO EN URGENCIAS




TOSE O ESTORNUDA EN LA PARTE INTERNA DE TU CODO

Mis actividades | Universidad de... Inicio - Coronavirus coronavirus.gob.mx


Inicio Datos COVID-19 Personas con discapacidad Público general Personal de salud Noticias Contacto SEMÁFORO



Tos / Estornudos




Fiebre




Dolor de cabeza


Y que se acompaña de alguno de los siguientes:




Dificultad para respirar (casos más graves)




Dolor de garganta



Escurrimiento nasal



Ojos rojos



Dolores en músculos o articulaciones

Activar Windows  
Ir a Configuración de PC para activar Windows

05:11 p.m. 18/06/2020

Mis actividades | Universidad de... Inicio - Coronavirus coronavirus.gob.mx

Inicio Datos COVID-19 Personas con discapacidad Público general Personal de salud Noticias Contacto SEMÁFORO

## Todo sobre el COVID-19

- INFORMACIÓN ACCESIBLE
- CURSOS COVID-19
- DIRECTORIO DE CONTACTO POR ESTADO
- CUIDA TU SALUD MENTAL
- SECCIÓN PARA NIÑOS
- RECOMENDACIONES PARA LA POBLACIÓN
- PREGUNTAS Y RESPUESTAS
- SITIOS DE INTERÉS
- RECOMENDACIONES PARA PERSONAL DE SALUD
- MITOS Y REALIDADES
- MATERIALES DE CONSULTA
- ARTÍCULOS CIENTÍFICOS
- ADULTOS MAYORES
- ACCIONES CON PERSPECTIVA DE GÉNERO
- DATOS ABIERTOS
- ¡TODOS JUNTOS CONTRA EL COVID-19!
- MUNICIPIOS DE LA ESPERANZA
- MEDIDAS ECONÓMICAS
- MATERIALES EN LENGUAS INDÍGENAS
- ¡TODOS JUNTOS CONTRA EL COVID-19!

Activar Windows  
Ir a Configuración de PC para activar Windows

05:11 p.m. 18/06/2020