



DIAGNOSTICO DE SALUD DEL MUNICIPIO DE COMITAN 2019

Salud Publica

Oscar Flores
Minerva Reveles
Aldo Vásquez

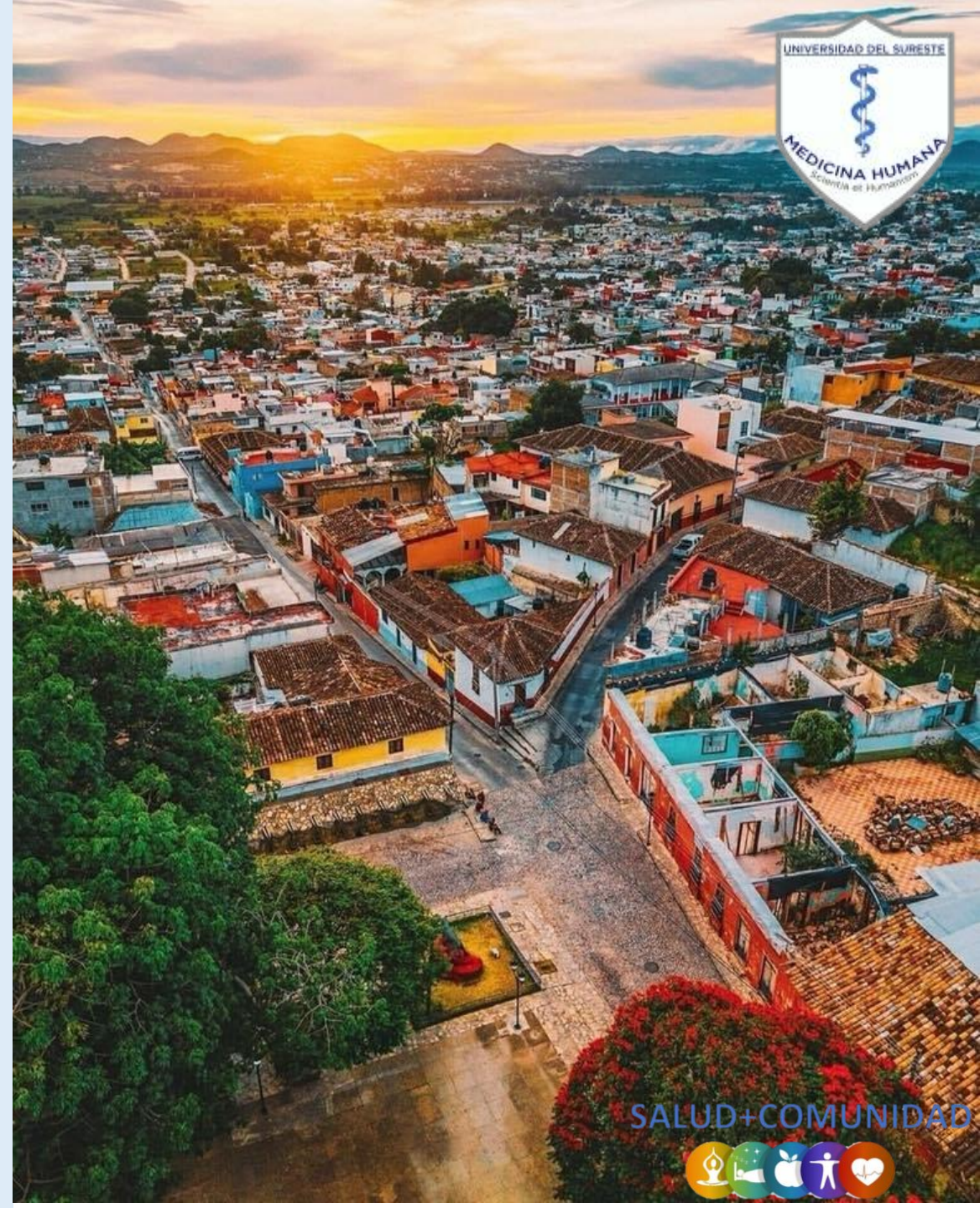


SALUD+COMUNIDAD



En el diagnóstico de Salud del municipio de Comitán, encontramos la información más relevante en cuestión de salud y demografía con datos del año 2018

Se encuentran: los antecedentes en los que se mencionan sucesos históricos del municipio y el Distrito No. III, la justificación que fundamenta la realización del mismo, la demografía, factores determinantes, y daños a la salud y la infraestructura en salud en el municipio.

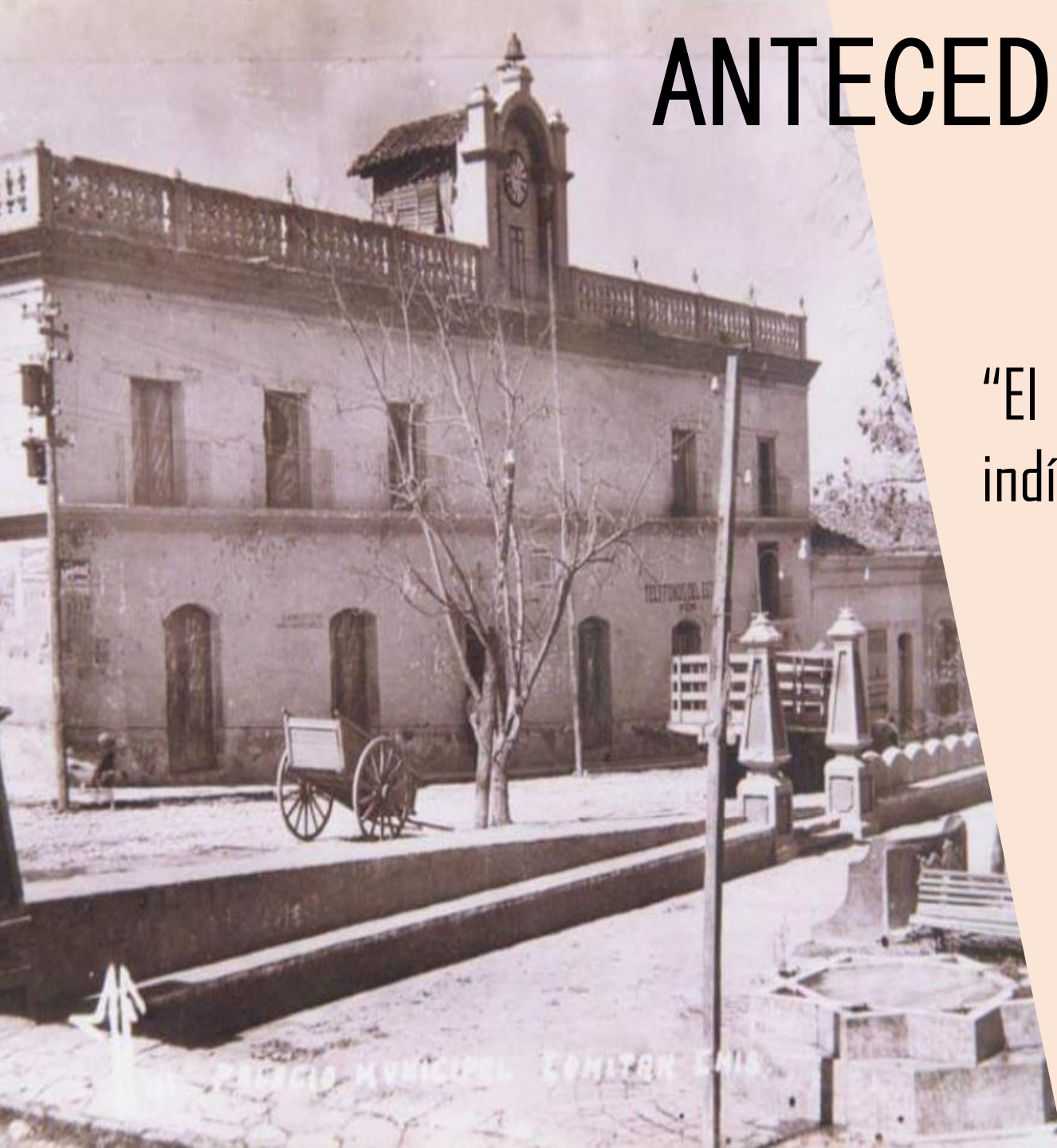


ANTECEDENTES



“El antiguo poblado fue fundado por un grupo de indígenas mayas-tzeltales”.

En 1486, con el nombre Comitlán ("lugar de alfareros").

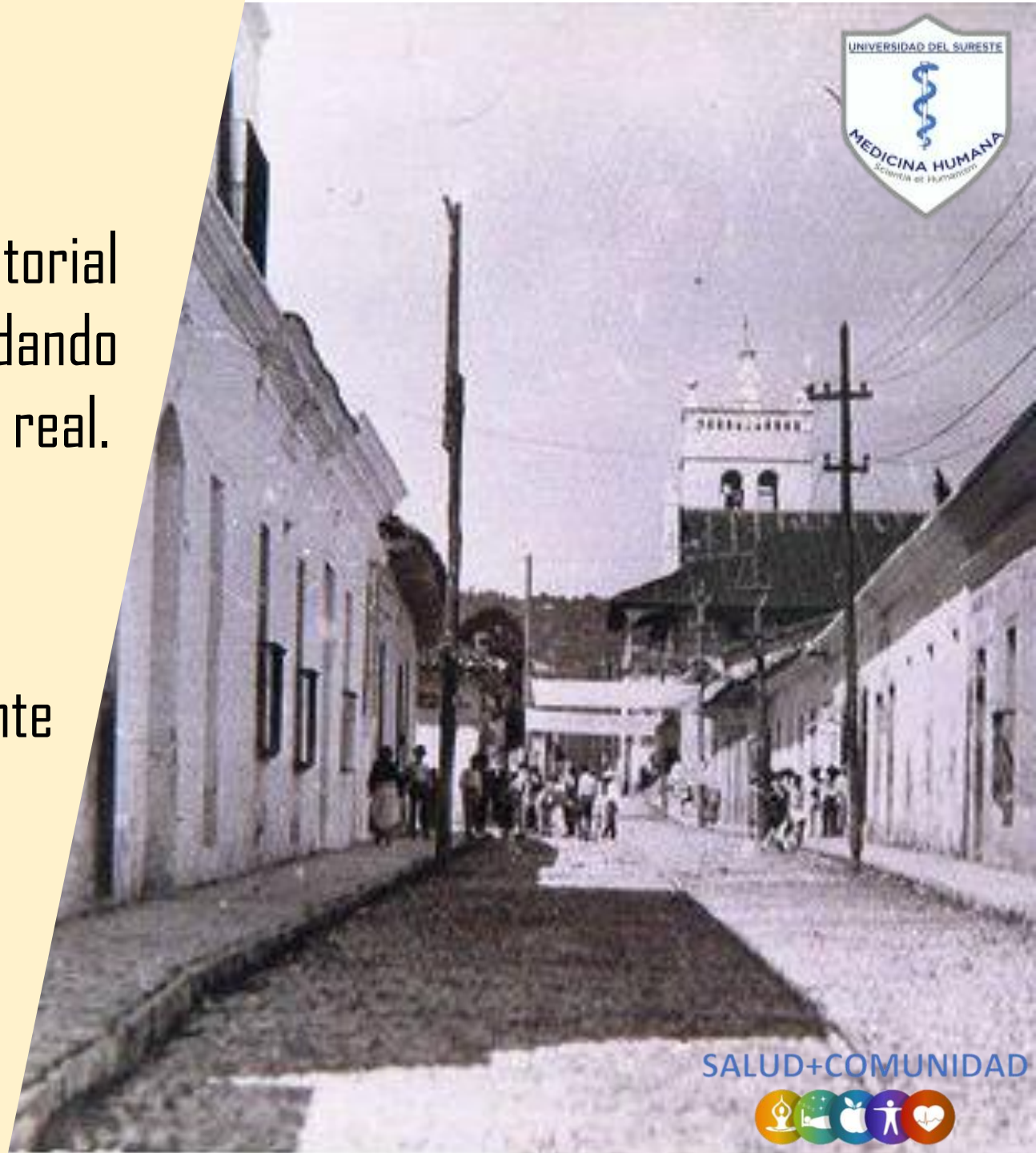


ANTECEDENTES

En 1768, se hace la primera división territorial interna de la provincia de Chiapas, quedando Comitán dentro de la alcaldía mayor de ciudad real.

En 1821, Comitán se declaró libre e independiente

En Comitán fue donde se firmó el Acta de Independencia de Chiapas y Centroamérica, en el año 1824.





ANTECEDENTES



Comitán es llamada la cuna de la Independencia de Chiapas.

En 1883, se divide el estado en 12 departamentos siendo Comitán cabecera de uno de estos.

En 1915 se convierte en municipio.





JUSTIFICACIÓN

Debemos retomar el enfoque preventivo, fortaleciendo las políticas interinstitucionales hacia el mejoramiento de la calidad de los servicios y ser más eficientes en el ejercicio del gasto del Sistema de Salud (APS).

Para lograr lo anterior es necesario conocer el comportamiento de la morbi-mortalidad, los recursos y servicios con que contamos y la evaluación de los procesos de atención a los usuarios al interior de nuestras unidades de salud con enfoque a la atención primaria a la salud (APS)



DEMOGRAFÍA Y FACTORES DETERMINANTES

CLIMA



En el municipio de Comitán, predomina el clima templado subhúmedo con lluvias en verano, siendo ligeramente más cálido hacia la Depresión Central, en la cabecera municipal la temperatura media anual es de 18°C con una precipitación pluvial de 1,020 milímetros anuales.

EL DISTRITO No. III ESTA CONFORMADO POR:

Comitán
Margaritas
Maravilla Tenejapa
Socoltenango



Chicomuselo
Independencia
Trinitaria
Tzimol
Frontera Comalapa

GEOGRAFÍA

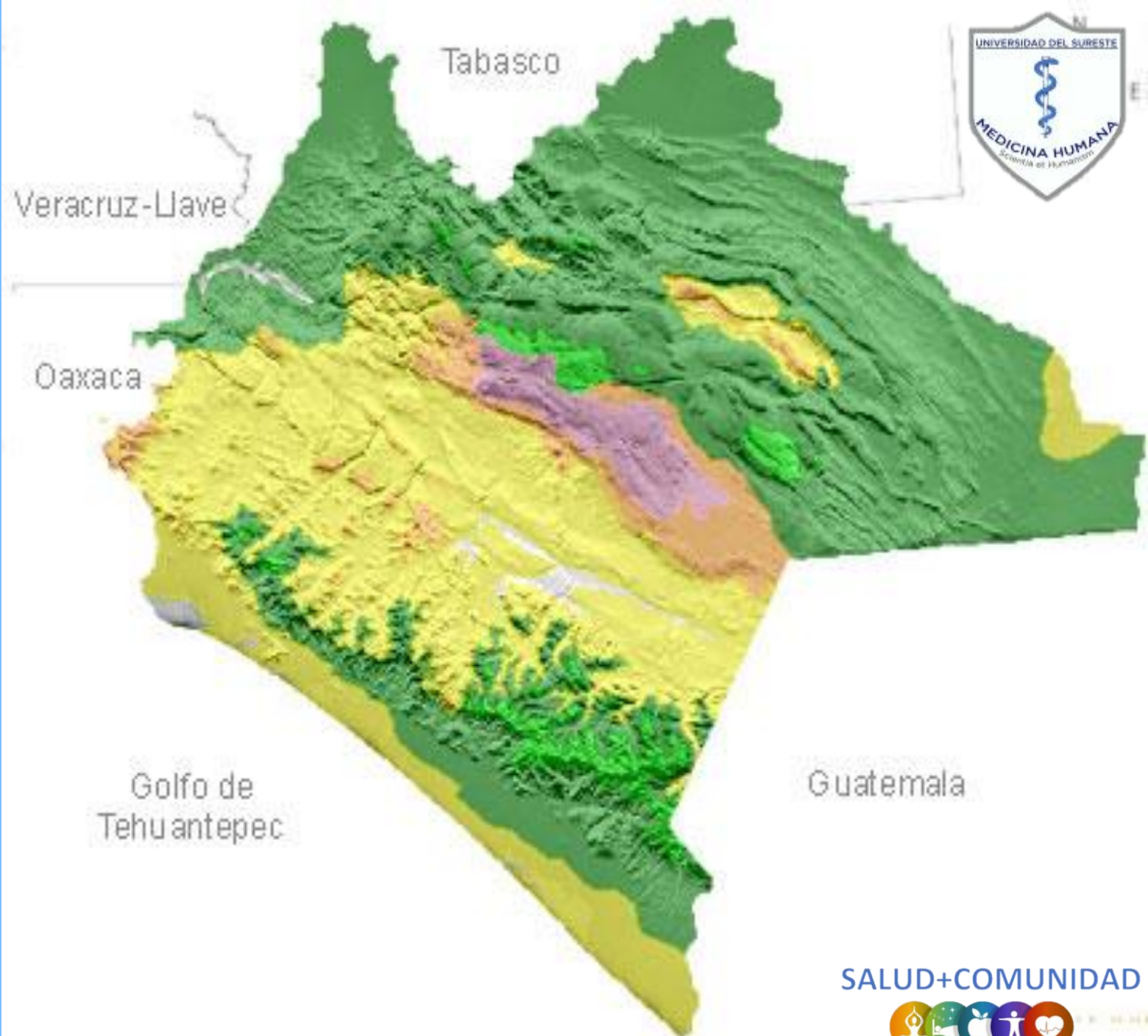
Limita al norte con los municipios de Amatenango del Valle y de Chanal, al este con Las Margaritas y La Independencia, al sur con La Trinitaria y Tzimol y al oeste con Socoltenango y Las Rosas



OROGRAFÍA

El municipio está constituido en su mayor parte por llanos que son interrumpidos por lomeríos, ya sea aislados o formando cordones, hacia el sur el terreno descende con rumbo a la depresión central; en esta zona se ubican terrenos accidentados.

Con una altitud es 1,620 metros a nivel del mar



HIDROGRAFÍA



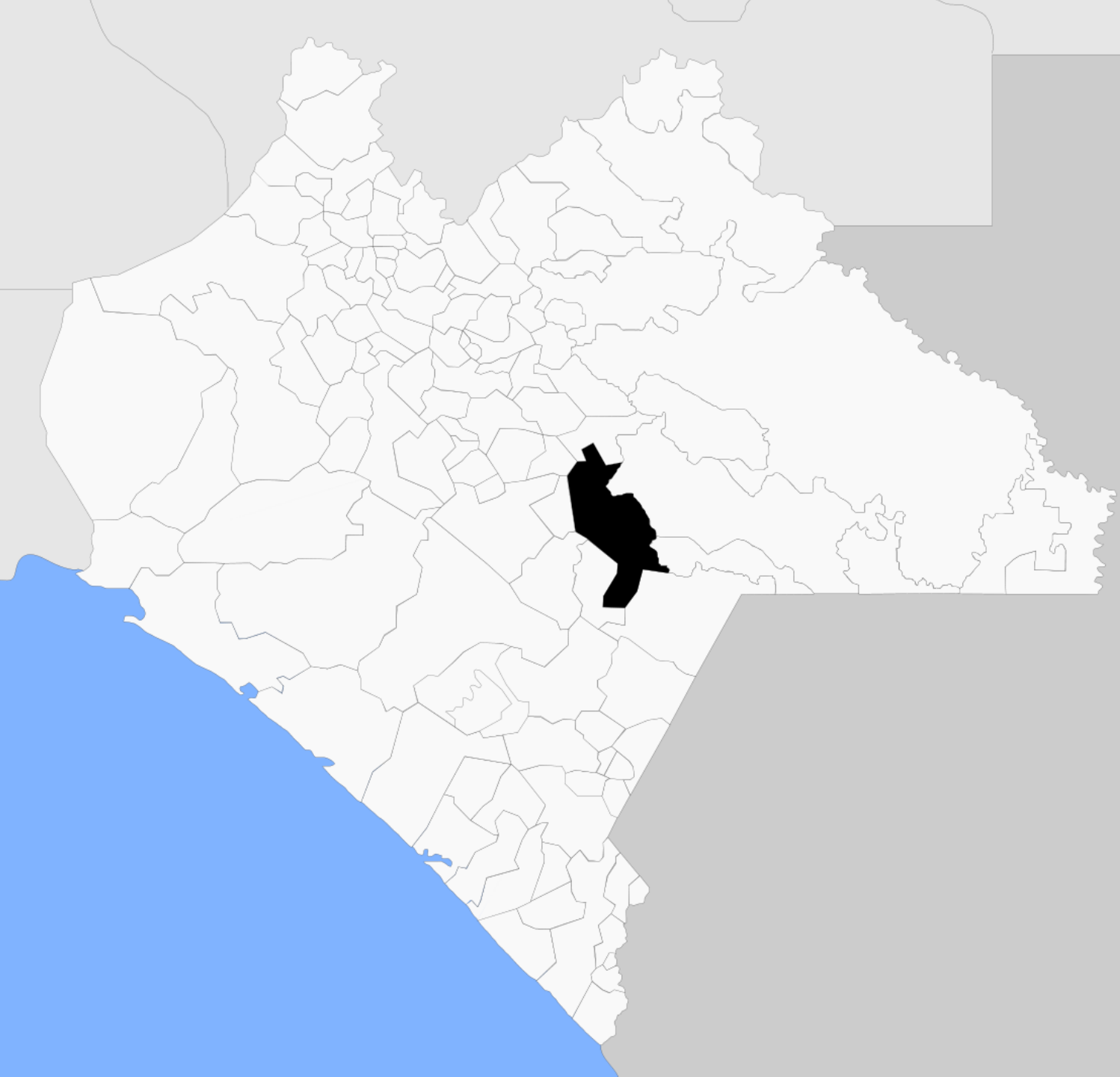
Los principales ríos y lagunas del municipio:

Comitán: Río grande, Yalisac, Solferín, Amate. Laguna Juznajab, Coilá, Chucumaltic.

El río más importante de la región es río Grande, que alimenta 98% de las lagunas ubicadas en la subcuenca río Comitán, en el municipio de La Trinitaria.

SALUD+COMUNIDAD





COMITÁN



Población: 167,050 habitantes.

Año 2019

Distrito II: 595,777

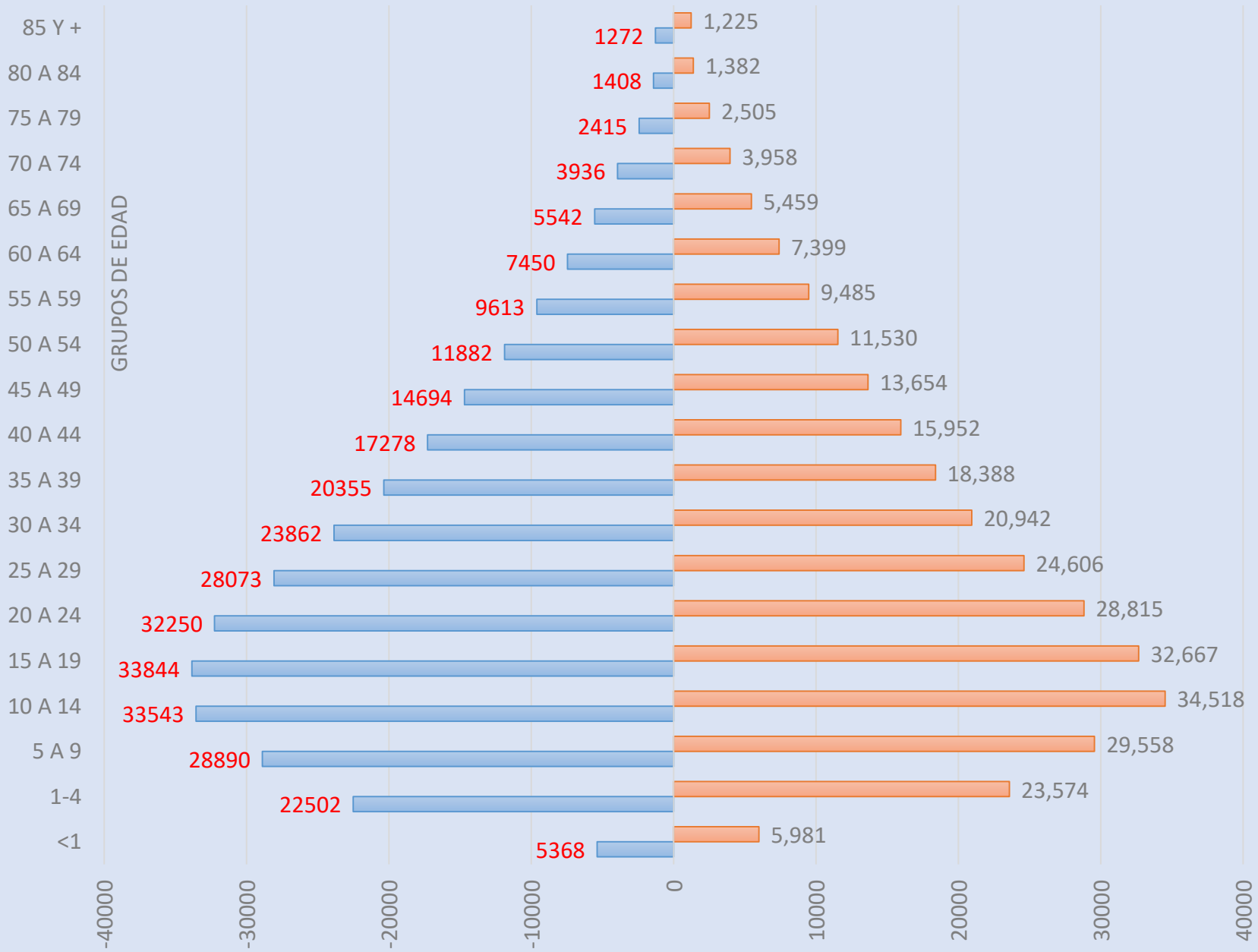
SALUD+COMUNIDAD





MUJERES

HOMBRES



Pirámide poblacional en Comitán

Hombres: 80,275
Mujeres: 86,775

TOTAL: 167, 050



Baja natalidad

Nacen mas hombres que mujeres

La población mas grande de mujeres es de entre 15 a 19 años con 33,844

La esperanza de vida es mayor en mujeres con 75,9 años

La población mas grande de hombres es de entre 5 a 9 años con 34,518

La esperanza de vida es menor en hombres con 69,9 años

COMITAN

Nivel de marginación en

Valor **-0,42**

Representa **28%**

Grado **Med i a**

COMITAN

Tiene 34 570 viviendas, con un promedio de:



4,1 Habitantes



30 466 con piso
diferente de tierra



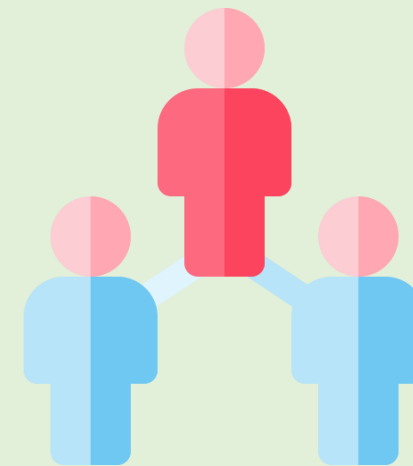
29 459 con agua de
red publica



MANEJO DEL AGUA PARA EL CONSUMO HUMANO



29 459 tomas
domiciliarias



Se benefician
103,392 habitantes

SALUD+COMUNIDAD



COMITAN

Tiene 34 570 viviendas, con un promedio de:



29 920 con drenaje



33 603 con energía eléctrica



COMITAN

Tiene 34 570 viviendas, con un promedio de:



4,650 no cuentan con drenaje

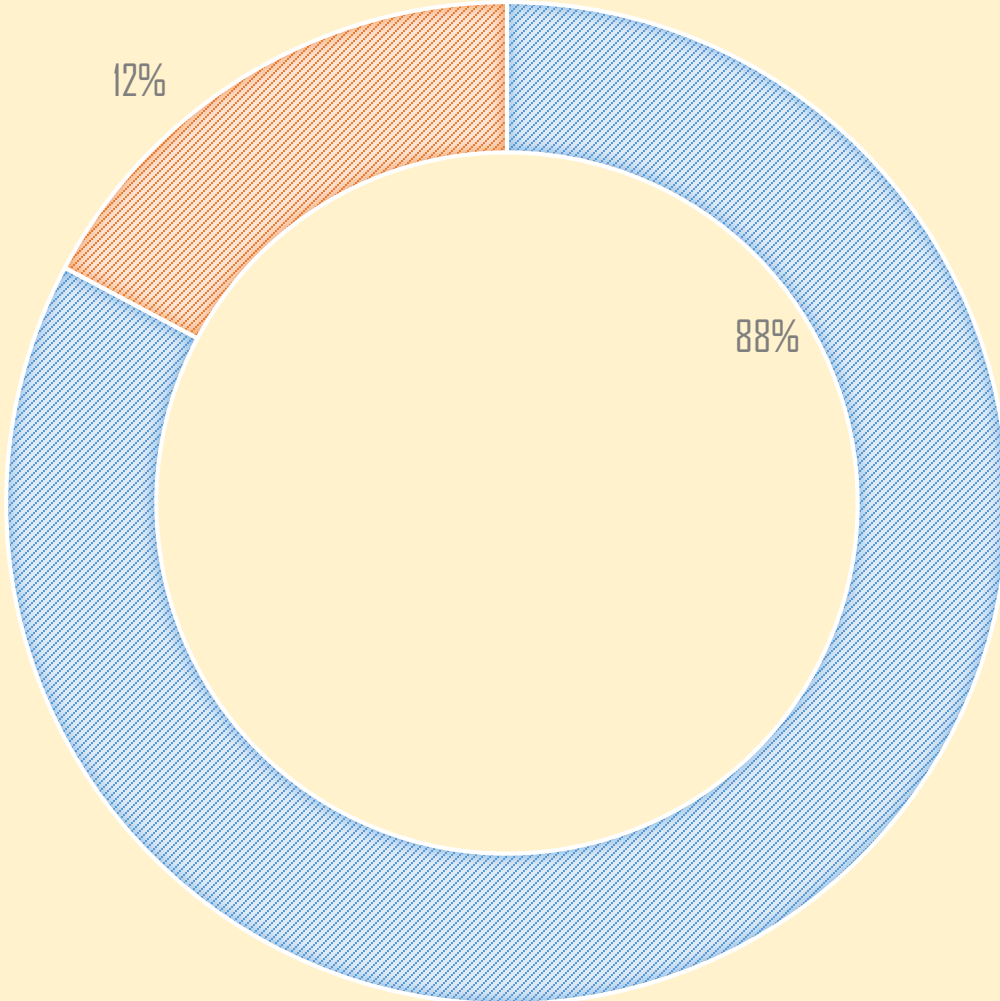


967 no cuentan con energía eléctrica



TV / COMPUTADORAS

TV ■ 1 ■ 2 Computadora



34 705 TV



6 354 Computadoras



Educación en Comitán



Comitán tiene una población de 167,050 habitantes, de los cuales:



56,012

De 5 años y mas
con primaria



96,000

Alfabetismo de ente
15 y 24 años

**POBLACION DE 6 AÑOS Y MÁS Y POBLACION DE 5 AÑOS Y MAS CON EDUCACION PRIMARIA
JURISDICCION SANITARIA III**

MUNICIPIO	POBLACION DE 6 AÑOS Y MAS	POBLACION DE 5 AÑOS Y MAS CON PRIMARIA	TASA PROMEDIO DE ALFABETIZACION 15 A 24 AÑOS
COMITAN DE DOMINGUEZ	122,114	56,012	96
JURISDICCIONAL	435669	240012	94.3

Se alcanza el 96 en la tasa promedio de alfabetización en el grupo de edad de 15 a 24 años.



**POBLACION DE 18 AÑOS Y MÁS CON NIVEL PROFESIONAL Y CON POSGRADO
JURISDICCION SANITARIA III**

MUNICIPIO	POBLACION DE 18 AÑOS Y MAS NIVEL PROF.	POBLACION CON POSGRADO
COMITAN DE DOMINGUEZ	11079	1004
JURISDICCIONAL	17367	1418

DAÑOS A LA SALUD



10 principales causas de mortalidad

N/P	DESCRIPCIÓN	CASOS	TASA
1	INFECCIONES RESPIRATORIAS AGUDAS	32241	5478.1
2	ENFERMEDADES DIARREICAS AGUDAS	14164	2406.6
3	INFECCION DE VIAS URINARIAS	8487	1442.0
4	ULCERAS, GASTRITIS Y DUODENITIS	2655	451.1
5	GINGIVITIS Y ENF. PERIODONTAL	1384	235.2
6	CONJUNTIVITIS	930	158.0
7	INFECCIONES DE TRANSMISION SEXUAL	833	141.5
8	ASMA	524	89.0
9	DIABETES MELLITUS NO INSULINODEPENDIENTE (TIPO II)	324	55.1
10	MORDEDURAS DE PERRO	186	31.6

Fuente: Certificados de defunción.

10 principales causas de morbilidad

N/P	DESCRIPCIÓN	CASOS	TASA
1	INFECCIONES RESPIRATORIAS AGUDAS	10686	6473.1
2	INFECCIONES INTESTINALES POR OTROS ORGANISMOS Y LAS MAL DEFINIDAS	5187	3142.0
3	INFECCION DE VIAS URINARIAS	3804	2304.3
4	ULCERAS, GASTRITIS Y DUODENITIS	896	542.8
5	OTITIS MEDIA AGUDA	628	380.4
6	GINGIVITIS Y ENF. PERIODONTAL	405	245.3
7	ASMA	378	229.0
8	CONJUNTIVITIS	271	164.2
9	AMEBIASIS INTESTINAL	238	144.2
10	OTRAS INF. INTESTINALES DEB. A PROTOZOARIOS	225	136.3

Fuente: SUIVE.J.S. III

PRINCIPALES CAUSAS

Mortalidad materna en el municipio de Comitán

Complicaciones durante el embarazo, parto y puerperio

Hemorragia

Eclampsia y sepsis puerperal



SALUD+COMUNIDAD



© imag

Grupo de edad en la que predomina la Mortalidad materna



15 a 24 años

SALUD+COMUNIDAD



Infraestructura en salud municipio de Comitán



A la Fecha: 27/06/2020 cambio de nombre de jurisdicción sanitaria N° III, a
DISTRITO N°III.



SALUD+COMUNIDAD



Jurisdicción Sanitaria III

Población y Localidades de responsabilidad 2016 SSA - IMSS

MUNICIPIO	ISECH MICRO	NUM. LOC. INFLUENCIA	POBLACION DE RESP.*	IMSS MICRO	NUM. LOC. INFLUENCIA	POBLACION DE RESP.
COMITAN	14	106	72026	12	159	28530
TOTAL	117	1046	308210	88	745	220561

El municipio de Comitán cuenta con 17 establecimientos de salud, distribuidas en unidades médicas de primero y segundo nivel; así como establecimientos de apoyo entre las que están las casas maternas.

DIRECCION DE PLANEACION Y DESARROLLO
DESARROLLO DE INFRAESTRUCTURA EN SALUD
UNIDADES MÉDICAS 2016

INSTITUTO DE SALUD (SSA)													
MUNICIPIO	CENTRO SALUD C/HOSP.	CENTRO SALUD URBANO	CENTRO SALUD RURAL	ESI	CARAVANAS	CASAS DE SALUD	H.B.C.	CESSA	UNEME CAPA	CLINICA MUJER	CASA MATERNA	CENTRO DE VACUNOLOGIA	TOTAL
COMITAN DE DGUEZ.		1	2	1		10			1	1	1	1	18
TOTAL	2	4	31	11	5	60	2	4	2	2	4	1	126



Unidades medicas de Segundo nivel



Hospital General de Comitán



Hospital Materno Infantil.





El municipio de Comitán tiene la capacidad de atención a través **120** camas censables.

El indicador a nivel nacional es de 0.8 camas por 1,000 habitantes, a nivel estatal 0.5 y a nivel jurisdiccional de 0.58.

En las microrregiones operativas del Distrito III se otorga atención primaria a la salud de:



Consulta externa



Promoción a la salud



Medicina preventiva



Prevención de enfermedades

La **productividad** de las unidades operativas del municipio de Comitán

El total de consultas otorgadas a nivel jurisdiccional durante el 2018 fue 600,219.

El 79.6% de los pacientes fueron contra referidos



El 14.6% del total de consultas fueron no médicas

El 90% se otorgaron a población afiliada al seguro popular

El total de consultas fue de 145,412.

SALUD+COMUNIDAD

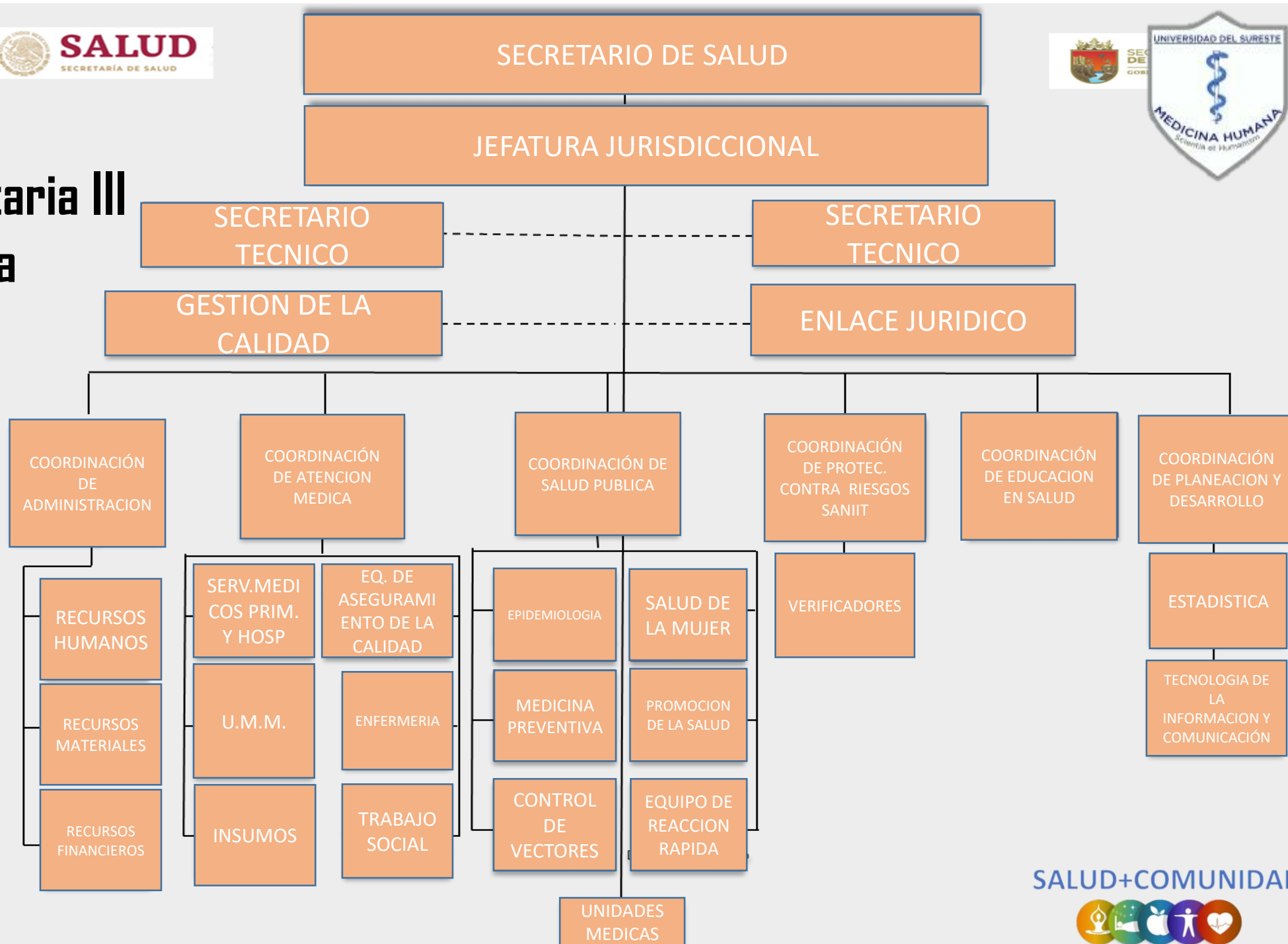


POBLACIÓN DERECHOHABIENTE JURISDICCIÓN SANITARIA No. III 2009

MUNICIPIO	POBLACION 2009	DERECHOHABIENCIA					
		SIN SERVICIOS MEDICOS	CON SERVICIOS MEDICOS	IMSS	ISSSTE	ISSTECH	SEGURO POPULAR
COMITAN	167,050	61051	78374	13954	9803	1955	49437
TOTAL	465383	233620	267169	35053	15168	3499	210208

Jurisdicción Sanitaria III

Organigrama





De acuerdo a datos obtenidos de la Coordinación de atención médica de la jurisdicción sanitaria

el abasto de insumos en las **117** unidades operativas de primer nivel se encuentra en promedio en el **30%**





INSTITUTO DE SALUD EN EL ESTADO DE CHIAPAS
JURISDICCIÓN SANITARIA No. III

PRODUCTIVIDAD DE PARTERAS 2018

MUNICIPIOS	PARTERAS			EMBARAZO		PARTO		
	CENSADAS	CAPACITADAS	INFORMANDAS	NORMAL	COMPLICADO	NORMAL	VERTICAL	COMPLICADO
COMITAN	40	40	28	1319	4	115	7	2



PROMOCIÓN, PREVENCIÓN Y SANEAMIENTO BÁSICO

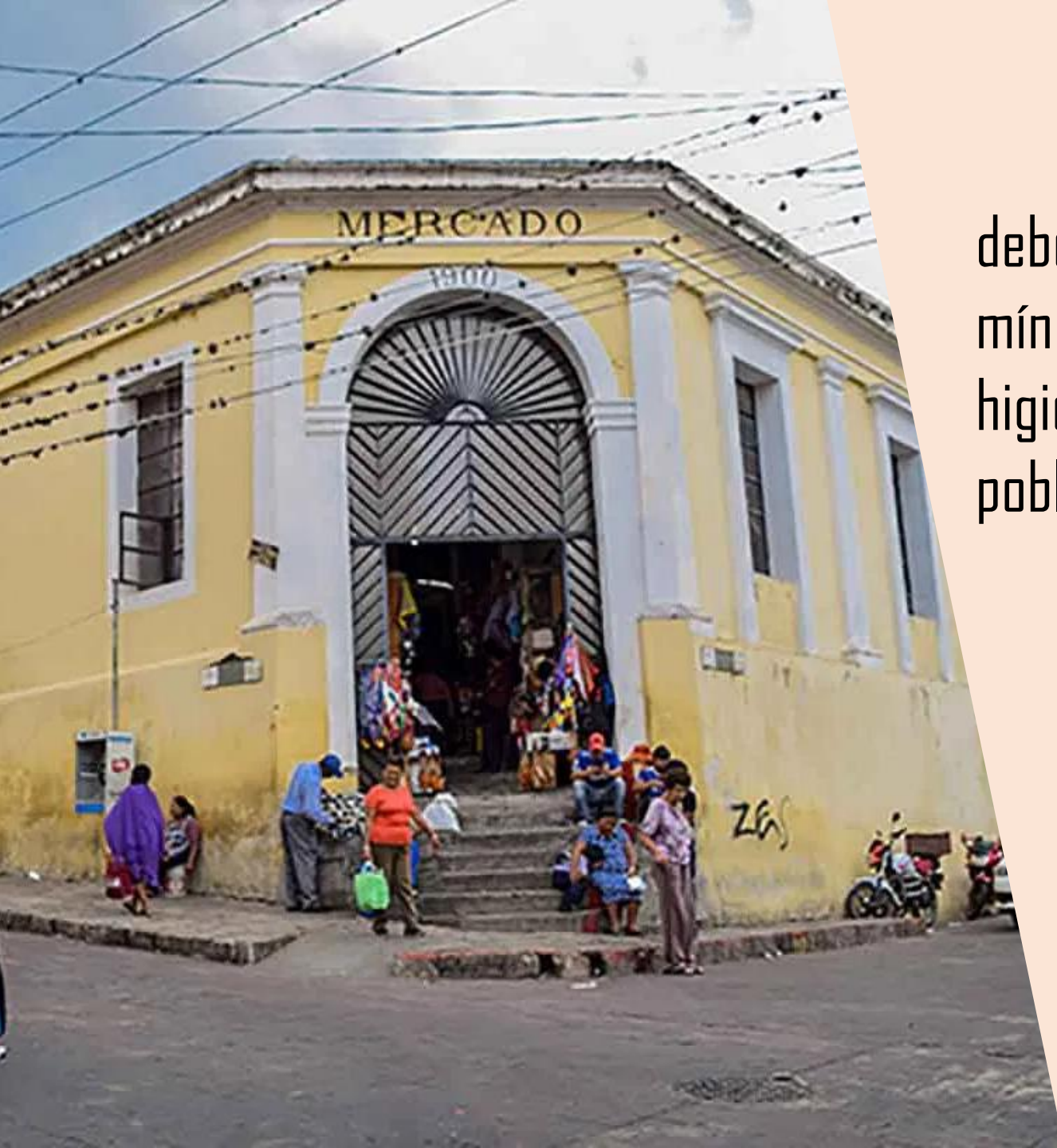




Las Autoridades municipales son una parte fundamental en la prevención de las enfermedades

Participan en actividades de regulación y fomento sanitario que inciden directamente para contrarrestar los riesgos para la salud de la población algunos de ellos los constituyen los rastros, los mercados, los basureros y drenajes.





MERCADO



deben contar con instalaciones adecuadas, mínimas necesarias que conserven la calidad e higiene conveniente para el consumo de la población.

Actualmente los 12 mercados públicos que existen en esta jurisdicción sanitaria III, carecen de infraestructura suficiente y están fuera de la normatividad en la materia, constituyendo un alto riesgo sanitario.

SALUD+COMUNIDAD



SISTEMA DE RECOLECCIÓN DE DESECHOS LOCALES Y MUNICIPALES.



Se cuenta con un total de 26 camiones recolectores de basura municipal, los cuales brindan servicios a las cabeceras municipales y a 10% de localidades sedes de las micro regiones haciendo un total de 1780 localidades con este servicio

existen además 8 basureros municipales





RASTROS



Comitán no cuentan con la infraestructura adecuada, cumpliendo con la norma con un 20% y 50% respectivamente

existencia de rastros intradomiciliarios o clandestinos con malas condiciones de infraestructura e higiene en el proceso

El rastro de pollo en Comitán no tiene inspección veterinaria ante y post mortem.

SALUD+COMUNIDAD



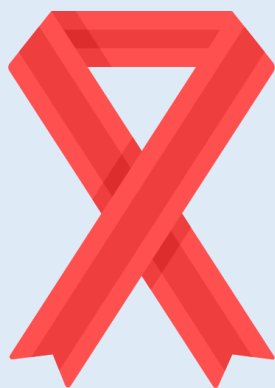
ATENCIÓN A MIGRANTES



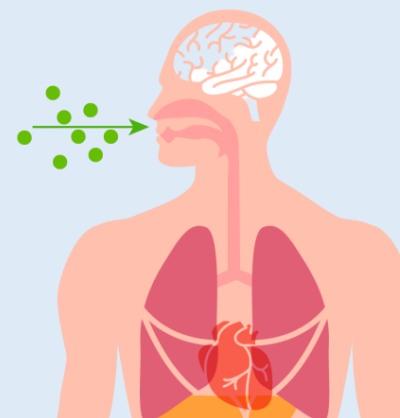
SALUD+COMUNIDAD



CON LOS MIGRANTES SE IMPLEMENTAN ESTRATEGIAS EN CONTRA DE LAS SIGUIENTES ENFERMEDADES



VIH-SIDA



Tuberculosis

Estas siendo de las de mayor relevancia entre otras enfermedades causadas por vector como el dengue y hoy en día COVID

Conclusión

Concluimos que el municipio de Comitán es el de mayor importancia en la región, por su demografía, economía, política y por su infraestructura en los servicios de salud.

De acuerdo al análisis realizado nos dimos cuenta que tenemos un compromiso de trabajar incansablemente por la prevención y promoción a la salud, lo que significa apegarnos al plan nacional de salud 2020-2024 donde los gobiernos federal y estatal le apuestan a la atención primaria a la salud