

# Diagnostico de salud ( independencia )

Universidad del Sureste

Escuela de Medicina

SOLIS PINEDA IRVIN URIEL

Grado.2      Grupo. A

DR. CECILIO CULEBRO CASTELLANOS



# Índice

- Pág.
- -introducción
- -antecedentes
- -justificación
- **-delimitaciones y factores de riesgo determinantes**
- -clima
- **-áreas naturales protegidas**
- -geografía
- -orografía
- -hidrografía
- -datos demográficos
- -densidad poblacional
- -población del municipio de la independencia
- - municipios mas poblados
- -municipios con población mas dispersa
- -municipio con difícil acceso
- -población por grupos de edad y sexo
- -determinantes sociales
- - actividad laboral
- -tipo de vivienda
- -poder adquisitivo , características de actividad laboral
- -pobreza
- -rezago social
- - Índice de desarrollo humano

- 
- -esperanza de vida
- -interculturalidad , población indígena
- -escolaridad
- -pirámide poblacional
- -daños a la salud
- **-mortalidad**
- -Principales causas transmisibles
- -principales causas no transmisibles
- **-mortalidad**
- -principales causas de mortalidad general
- -Mortalidad materna municipio de la independencia
- **-Recursos y servicios**
- -situación actual de los servicios de salud de jurisdicción
- -sector salud por tipo de unidad y población de cobertura
- -infraestructura en salud disponible
- -indicadores básicos de servicios
- -recursos físicos
- -recursos humanos
- -servicios otorgados
- -productividad
- -referencias y contrarreferencia
- - población con accesos a servicios
- -cobertura de atención
- -cartera de servicios
- -Situación actual de la estructura organizacional

- 
- -abasto de insumos
- -financiamiento
- -participación del H. ayuntamiento en la atención de salud
- -estrategias de los servicios de salud y la interculturalidad
- -estrategias de los servicios de salud y los migrantes
- **-priorización de los daños**
- -comentarios finales
- -propuestas
- -referencias

## Introducción

- En el municipio de la Independencia se puede encontrar una gran diversidad de información muy relevante en ámbitos de salud y demografía basados en datos recolectados del pasado año , en el cual algunos casos se pueden encontrar datos históricos de hasta mas de 15 años para poder establecer parámetros. De comparación y análisis , de las diversas fuentes de información que están distribuidas en los siguientes apartados . En los cuales se pueden encontrar antecedentes históricos del municipio de la Independencia , de igual manera se puede encontrar la justificación que fundamenta la realización del mismo , de igual forma sus delimitaciones y factores determinantes como seria el clima , áreas naturales de la región , población , vivienda entre muchos puntos mas , de igual manera se cuenta también con la discusión o análisis de resultados , las conclusiones del diagnostico de salud de la Independencia .

# Antecedentes

- los antecedentes del municipio de la Independencia comienzan con la cabecera municipal por decreto del 22 de febrero de 1868, promulgado por José Pantaleón Domínguez, Gobernador Constitucional del Estado
- . La formulación del pueblo se hizo con la población que residía en la ranchería de Guacanjaté, del entonces departamento de Comitán; a la vez se realizó la delineación y demarcación del fondo legal del nuevo pueblo, concediendo a cada familia de indígenas Tojolabales, 25 varas en cuadro por casa y sitio

# Delimitación y Factores Determinantes

- **Clima**

- El clima de Chiapas favorece el cultivo de café, por lo que es el primer productor nacional, también se cultiva: el maíz, sandía, mango, plátano, aguacate, cacao, algodón, caña de azúcar y frijol, entre otros.
- El clima de la región cambia de acuerdo a la altura, predomina el cálido subhúmedo, cálido húmedo con lluvias de (mayo a octubre).

## Factores Climáticos.

- La diferencia de temperatura media anual de las localidades de los 9 municipios varía entre 17-30°C dependiendo de la altura, la cual oscila entre los 400 y los 1660 msnm, el verano es caluroso y lluvioso y en invierno las temperaturas descienden hasta 5°C; Tiene una precipitación pluvial entre 982.4 y 1,927 milímetros.
- En el municipio de **La Independencia** la temperatura promedio anual es de 21°C, está a una altura promedio de 1520 msnm y tiene una precipitación pluvial de 1000 mm.
-



# Áreas Naturales protegidas

## AREAS NATURALES PROTEGIDAS. MUNICIPIO LA INDEPENDENCIA.. 2000

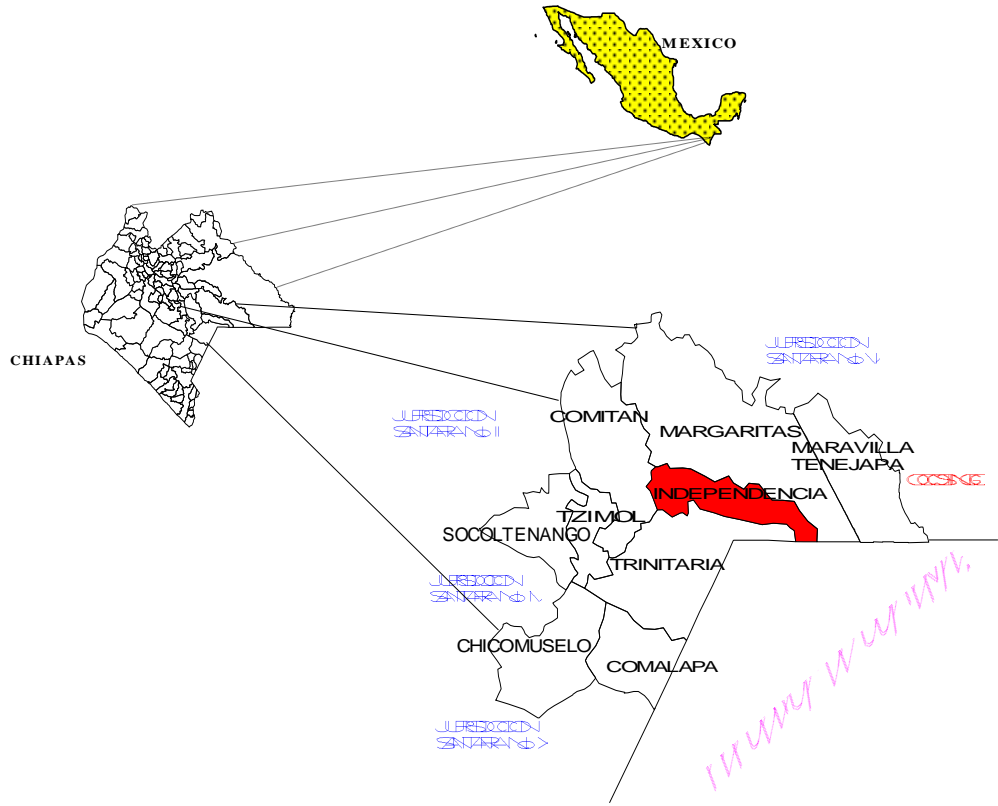
AREA NATURAL	LOCALIZACION	SUPERFICIE	PRINCIPALES CARACTERISTICAS
LAGUNAS DE MONTEBELLO (PARQUE NACIONAL) DECRETO: 16 DIC 1959	SE LOCALIZA EN LA ZONA FRONTERIZA DE LOS MUNICIPIOS DE LA TRINITARIA E INDEPENDENCIA, EN LA REGION FISIOGRAFICA DE LOS ALTOS.	6 022,00 Has	ESTA FORMADA POR 68 LAGOS DE DISTINTOS TAMAÑOS Y COLORES, FORMANDO PARTE DE LA LLAMADA CUENCA ENDORREICA DE COMITAN. DESTACAN POR SU BELLEZA TZISCAO, MONTEBELLO, POJOJ, BOSQUE AZUL, SAN LORENZO, LA ESMERALDA, ENSUEÑO Y SAN JOSE. COMPRENDE PARTE DE LA ZONA ARQUEOLOGICA MAYA CHINCULTIC Y LAS CAVERNAS DEL PUENTE DE DIOS. LA VEGETACION PREDOMINANTE CONSISTE EN BOSQUES MIXTOS DE PINO, PINO ENCINO Y PINO ENCINO LIQUIDAMBAN, EXISTE ABUNDANTE ORQUIDEA Y FAUNA SILVESTRE. SELVA ALTA: PERENNIFOLIA, SELVA DE GALERIA, VEGETACION XEROFLA Y SECUNDARIA.

FUENTE: INSTITUTO DE HISTORIA NATURAL.  
DEPARTAMENTO DE INFORMACION PARA LA CONSERVACION

# Geografía

- La Jurisdicción sanitaria No. III, está integrada por 9 municipios entre los que se encuentra: Comitán de Domínguez, Chicomuselo, Frontera Comalapa, **La Independencia**, Las Margaritas, Maravilla Tenejapa, Socoltenango, Trinitaria y Tzimol; Margaritas con 3,121.32 Km<sup>2</sup> es uno de los más extensos en el estado de Chiapas, también en la región se cuenta con municipios pequeños como Tzimol, Maravilla Tenejapa, donde su extensión es menor a los 650 Km<sup>2</sup>.

- **La Independencia** se localiza en los límites del Altiplano Central y de las Montañas del Oriente, siendo montañosa la mitad de su territorio. Sus coordenadas geográficas son 16° 15' N y 92° 02' W. Limita al norte y este con el municipio de las Margaritas, el sur con la República de Guatemala y con el municipio de la Trinitaria y al oeste, con Comitán de Domínguez.



## . Densidad poblacional

- 
- La superficie Jurisdiccional corresponde 12.8% de la estatal, forma parte de la Frontera Sur con la República de Guatemala, a través 645 km., que abarcan 18 municipios del estado, 5 de los cuales forman parte de la Región III Fronteriza
- constituido por los departamentos siguientes: Santa Cruz Barrillas, Nentón, San Mateo Ixtatán, La Democracia, Santa Ana Huixtán, Tectitlán, La Libertad, Jacaltenango, San Miguel Acatán, San Antonio Huista, entre otros.

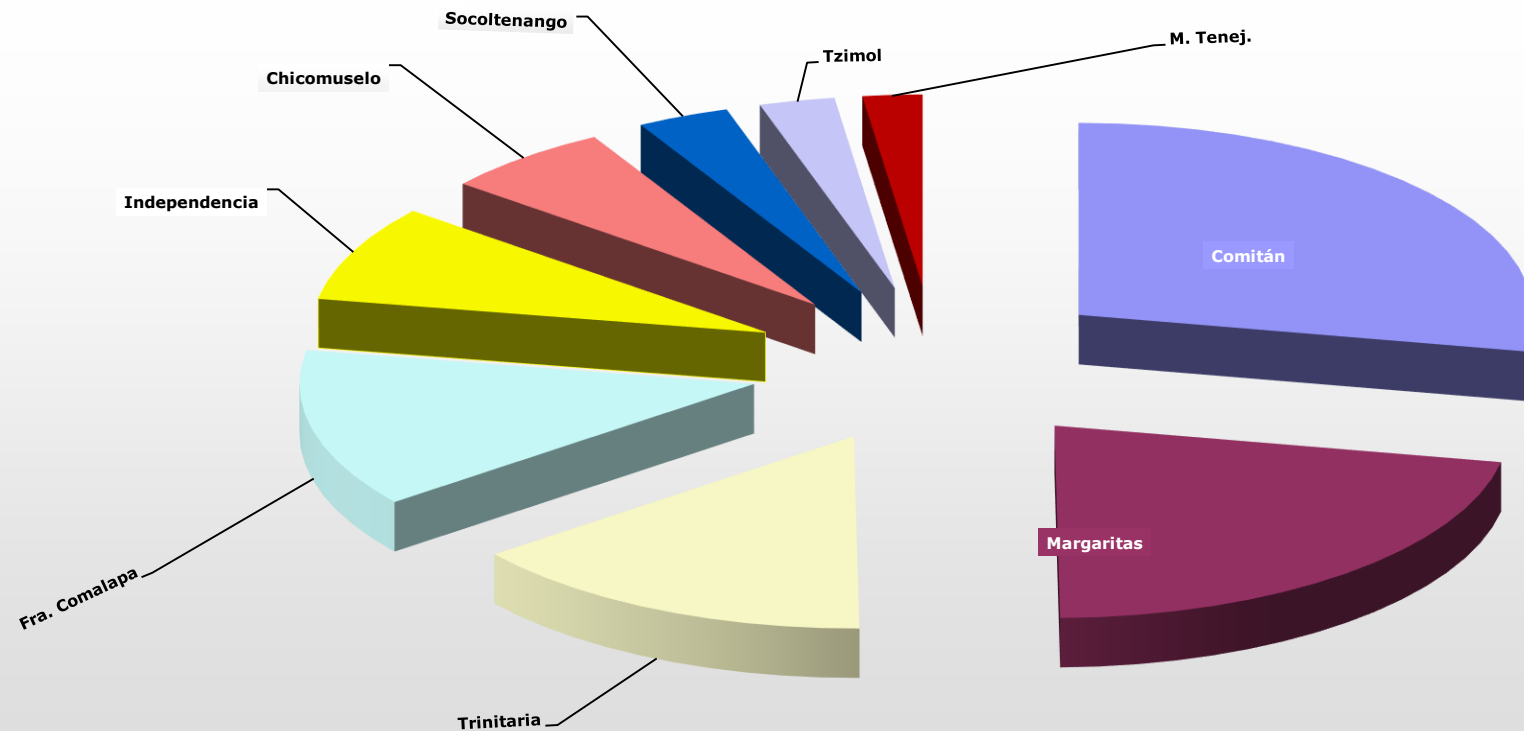
# Población municipio de La Independencia

- La Jurisdicción Sanitaria III Fronteriza, cuenta con una población total de 595,777 habitantes para el año 2019 distribuida en 9 municipios; la tercera parte de la población vive en las áreas urbanas (cabeceras municipales), el 66% restante vive en área rural.

POBLACIÓN MUNICIPIO DE LA INDEPENDENCIA AÑO 2019	
LA INDEPENDENCIA	47,879
TOTAL	595,777

El municipio de **La Independencia** tiene una población de 47,879 habitantes.  
4.6.3. Municipios más poblados

PORCENTAJE DE POBLACIÓN ESTIMADA POR MUNICIPIO EN LA JSIII AÑO 2019



# Poder adquisitivo. Características de actividad laboral

*la población se divide por ocupación laboral (Sectores)*

## Sectores de ocupación

**Sector** primario: el que obtiene productos directamente de la naturaleza, materias primas, creaciones, etc.

**Sector** secundario: el que transforma materias primas en productos terminados o semielaborados ■

*La población potencialmente activa en la Región III Fronteriza representa el 25% de la población total que son niños mayores de 12 años*

### Porcentaje de población por condición de actividad.

PORCENTAJE DE POBLACIÓN DE ACUERDO A SITUACIÓN LABORAL JURISDICCIÓN SANITARIA No. III			
OCUPADOS	DESOCUPADOS	P.E. INACTIVA	N/E
48.1	0.3	51.1	0.3



# Porcentaje de mujeres integradas al trabajo.

PORCENTAJE DE POBLACIÓN ECONÓMICAMENTE ACTIVA JURISDICCIÓN SANITARIA. NO. III	
Condición de Actividad	MUJERES
Población económicamente activa	19.61
Población económicamente inactiva	80.0
No especificado	0.3

Una gran parte de la población ,en este caso mujeres no cuentan con un trabajo fijo o que les brinde remuneraciones, ya que son empleadas domesticas o tienen otro tipo de trabajo, lo que ocupa el 80%.

El otro 29.61% cuentan con un trabajo fijo al igual que con un sueldo y con remuneraciones.

# Pobreza

- El [Índice de Desarrollo humano](#) (IDH) determina el nivel de desarrollo que tienen los países del mundo. Fue ideado con el objetivo de conocer, no sólo los ingresos económicos de las personas en un país, sino también para evaluar si el país aporta a sus ciudadanos un ambiente donde puedan desarrollar mejor o peor su proyecto y condiciones de vida. Para esto, el IDH tiene en cuenta tres variables:
  - **1) Esperanza de vida al nacer.** Analiza el promedio de edad de las personas fallecidas en un año.
  - **2) Educación.** Recoge el nivel de alfabetización adulta y el nivel de estudios alcanzado (primaria, secundaria, estudios superiores)
  - **3) PIB per Cápita (a paridad de poder adquisitivo).** Considera el producto interno bruto per cápita y evalúa el acceso a los recursos económicos necesarios para que las personas puedan tener un nivel de vida decente.

**Según la encuesta para calcular el IDH en Chiapas 2011 una gran parte de la población se encuentra en pobreza ya que el ingreso promedio per cápita mensual es de 918.53 pesos, mientras que el ingreso por hogar asciende a 3,344.99 pesos mensuales. Es importante mencionar que el ingreso está integrado por 75.03% proveniente de trabajos realizados, 23.62% de transferencias, 0.84% de rentas y 0.51% de otros ingresos.**

# 4.7.5 Rezago Social

El Índice de Rezago Social es una medida ponderada que resume cuatro indicadores de carencias sociales (educación, salud, servicios básicos y espacios en la vivienda) en un solo índice que tiene como finalidad ordenar a las unidades de observación según sus carencias sociales. A nivel Nacional Chiapas ocupa el tercer lugar con un índice de 2.38767 es decir muy alto. **Esto quiere decir que hay un retraso o un aplazamiento de servicios o bienes**

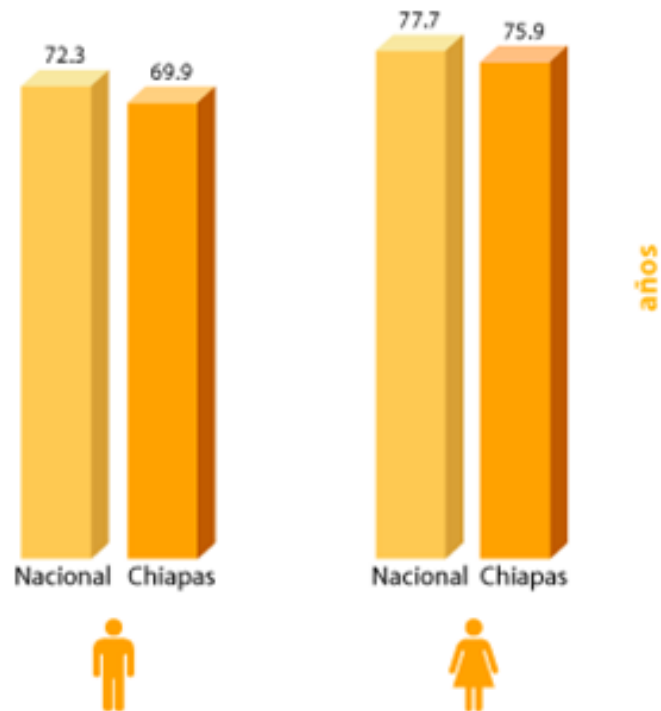
Municipio	Índice de Rezago social	Grado de Rezago Social
La Independencia	0.85667	Medio

# Índice de Desarrollo Humano

INDICE DE DESARROLLO HUMANO. 2012		
JURISDICCION SANITARIA III		
Municipio	Índice de Desarrollo Humano	
	IDH	
	Hombres	Mujeres
La Independencia	0.5560	0.5347
Chiapas	0.6855	0.6794

El comportamiento de este índice en el municipio de **La Independencia**; se encuentra ligeramente por debajo del índice estatal, **las mujeres tienen mayores desigualdades por su género**. A nivel nacional el índice de desigualdad de género fue de 0.393, y para las mujeres de 0.784.

# Esperanza de vida

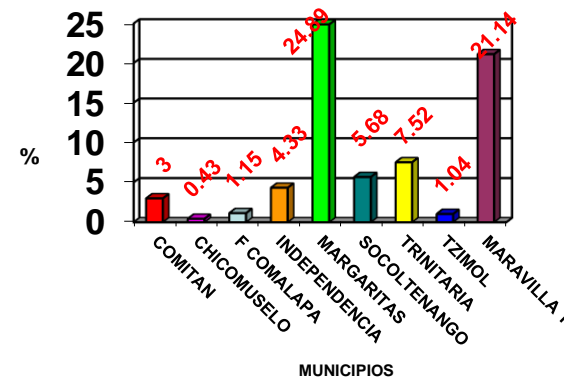


- **72.3 años para los hombres y 77.7 años para las mujeres de acuerdo al censo INEGI 2010** . Al igual que sucede en todos los estados del país y en otros países del mundo, las mujeres en Chiapas viven, en promedio, más que los hombres, por factores genéticos, estilo de vida, comportamiento, tipo de alimentación y al trabajo pesado que al que se someten los hombres.

# Interculturalidad. Población indígena

- En la región III fronteriza se encuentran los siguientes grupos: Tojolabal, Tzeltal, Tzotzil, Zoque, Mames, Chujes, Jacaltecos y Kanjobales, se dice que 14.5 de cada 100 habitantes pertenece a algún grupo étnico. De esta población el 1.7% (6,823 hab.) no habla español; las mujeres representan el índice de población monolingüe más alto (68%), lo que repercute en la salud de la familia, debido al rol que juega (promotora de la salud). **Esto quiere decir que en cuanto a la población de hombres las mujeres tienen mayor capacidad lingüística y de entender los procesos culturales, abarcando salud y enfermedad ya que gracias a eso se han podido llevar a cabo los programas de salud.**

ETNIA	MUNICIPIOS
TOJOLABAL	Margaritas, Independencia, Trinitaria y Comitán.
TZELTAL	Comitán, Margaritas
TZOTZIL	Margaritas
MAMES	Margaritas
CHUJES	Trinitaria
JACALTECOS	Frontera Comalapa
KANJOBAL	Margaritas, Trinitaria e Independencia



## Escolaridad Analfabetismo

En Chiapas, 18 de cada 100 personas de 15 años y más, no saben leer ni escribir; a nivel nacional son 8 de cada 100 habitantes. En el municipio de **La Independencia**, se tiene registro de una población de 35,791 habitantes de los cuales **23,699 son población de 5 años y mas con primaria** lo que impacta en los programas de promoción y prevención para la salud, ya que las estrategias se deben adecuar, lo que implica más gasto en salud.

- **POBLACION DE 6 AÑOSY MÁSY POBLACION DE 5 AÑOSY MAS CON EDUCACION PRIMARIA, MUNICIPIO DE LA INDEPENDENCIA**

MUNICIPIO	POBLACION DE 6 AÑOS Y MAS	POBLACION DE 5 AÑOS Y MAS CON PRIMARIA	TASA PROMEDIO DE ALFABETIZACION 15 A 24 AÑOS
LA INDEPENDENCIA	35791	23699	94.3
JURISDICCIONAL	435669	240012	94.3

- la tasa promedio de alfabetización en el grupo de edad de 15 a 24 años, es un dato interesante por el significado de saber leer y escribir para mejorar las condiciones de salud.

## POBLACION DE 18 AÑOS Y MÁS CON NIVEL PROFESIONAL Y CON POSGRADO MUNICIPIO DE LA INDEPENDENCIA

- 257 habitantes están dentro del grupo de nivel profesional y cuentan con un trabajo estable de alguna manera, y de estos el 3.1% (8) cuentan con educacion.

MUNICIPIO	POBLACION DE 18 AÑOS Y MAS NIVEL PROF.	POBLACION CON POSGRADO
LA INDEPENDENCIA	257	8
JURISDICCIONAL	17367	1418

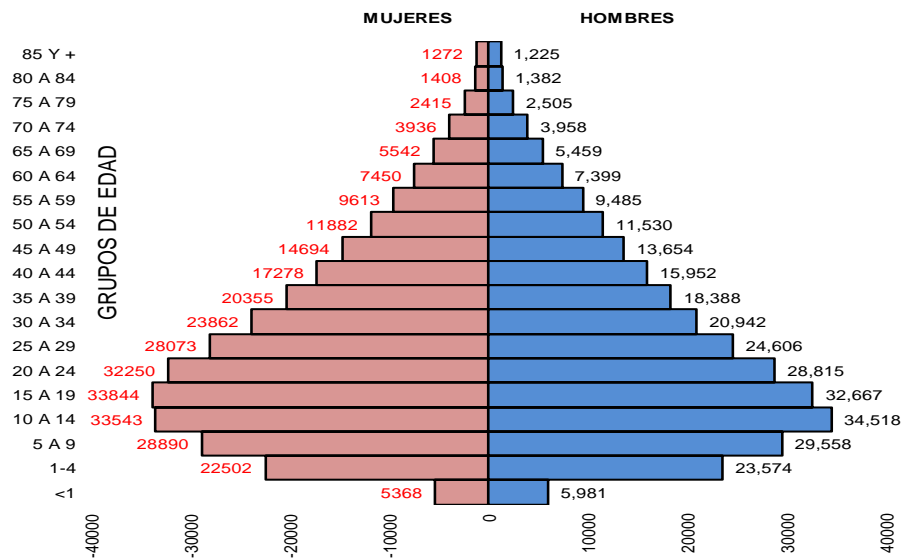
MUNICIPIO	BIBLIOTECAS PUBLICAS	PROMEDIO DE ESCOLARIDAD
LA INDEPENDENCIA	3	5
TOTAL/ PROMEDIO JURISDICCIONAL	31	5.3



# Pirámide poblacional. Distribución por edad y sexo.



PIRAMIDE POBLACIONAL 2019  
POBLACION JURISDICCIONAL  
JURISDICCION SANITARIA III  
COORDINACION DE PLANEACION Y DESARROLLO



	%	Hombres	%	Mujeres	Total
Total	48.9	291,601	51.1	304,176	595,777

Fuente: Dirección general de Información en Salud. DGIS  
ESTIMACIONES DE POBLACION MUNICIPAL 2010 A 2019  
<http://pda.salud.gob.mx/cubos/ccubopobcensa12010.html>



El promedio de edad en la región aumento a 26.29 años.

En cuanto a la edad existe variación entre los municipios: el de mayor edad es Tzimol, con un promedio de 28.7 años y el más joven, Maravilla Tenejapa con promedio de edad de 21.7 años.

## RESPECTO A LA DISTRIBUCION

Se va reduciendo considerablemente lo cual representa a la población de la tercera edad. De 65 años y más 33,501 habitantes, corresponde al 5.6% de la población total.

# 5.1.1. Principales causas

- Ocupan el primer lugar las Infecciones respiratorias agudas
- las Infecciones intestinales por otros organismos
- las mal definidas y sin menor importancia encontramos
- gingivitis.
- Periodontal
- úlceras, gastritis
- duodenitis
- Vulvovaginitis
- Otitis media aguda
- Conjuntivitis
- amebiasis intestinal
- salmonelosis
- **una tasa general de morbilidad en el municipio de La Independencia de 10,592.4 por cada 100,000 habitantes.**

# MORTALIDAD MUNICIPIO DE LA INDEPENDENCIA



INSTITUTO DE SALUD  
 JURISDICCIÓN SANITARIA III  
 20 PRINCIPALES CAUSAS DE MORTALIDAD 2017  
 MUNICIPIO DE LA INDEPENDENCIA



NUM PROG.	CAUSA	TOTAL DE CASOS	TASA	PORCENTAJE
1	TUMORES MALIGNOS	27	57.06	13.43
2	CIRROSIS Y OTRAS ENFERMEDADES CRÓNICAS DEL HÍGADO	18	38.04	8.96
3	NEFRITIS Y NEFROSIS	8	16.91	3.98
4	ENFERMEDADES ISQUEMICAS DEL CORAZÓN	6	12.68	2.99
5	ASMA	3	6.34	1.49
6	ENFERMEDADES HIPERTENSIVAS	3	6.34	1.49
7	ASFIXIA Y TRAUMA AL NACIMIENTO	2	4.23	1.00
8	ENFERMEDAD CEREBROVASCULAR	2	4.23	1.00
9	LESIONES AUTOINFLIGIDAS INTENCIONALMENTE (SUICIDIOS)	2	4.23	1.00
10	LEUCEMIA	2	4.23	1.00
11	MALFORMACIONES CONGENITAS DEL CORAZÓN	2	4.23	1.00
12	CAIDAS ACCIDENTALES	1	2.11	0.50
13	DESNUTRICIÓN CALÓRICO PROTEICA	1	2.11	0.50
14	ENFERMEDAD DE PARKINSON	1	2.11	0.50
15	ENFERMEDAD PULMONAR OBSTRUCTIVA CRÓNICA	1	2.11	0.50
16	ENFERMEDADES INFLAMATORIAS DEL CORAZÓN (EXCLUYE FIEBRE REUMÁTICA)	1	2.11	0.50
17	ESPIÑA BÍFIDA	1	2.11	0.50
18	INFECCIONES RESPIRATORIAS AGUDAS BAJAS	1	2.11	0.50
19	PEATÓN LESIONADO EN ACCIDENTE DE VEHÍCULO DE MOTOR	1	2.11	0.50
20	VIH/SIDA	1	2.11	0.50
	OTROS PADECIMIENTOS	117	247.27	58.21
	TOTAL	201	424.79	100.00

Populación jurisdiccional proyección CONAPO 2010  
 Tasa por 100,000 habitantes  
 Fuente: <http://sinba08.salud.gob.mx/cubos/cmortalidadxp.html>

El total de defunciones fue de 201 decesos representando una tasa de mortalidad general en el municipio de 424.79 por cada 100,000 habitantes.

Podemos decir que en base a los datos de la tabla hay problemas en cuanto al estilo de vida, el tipo de alimentación y los alimentos producidos en la región, un claro ejemplo de esto serian las hortalizas, y en cuanto al estilo de vida se pueden presentar problemas genéticos en cuanto a su descendencia



## 5.2.2. Mortalidad Materna municipio de La Independencia.

- La Tasa específica de mortalidad materna para el año 2018 es de 0 por 100,000 Mujeres en edad fértil (MEF).

### COMPARATIVO MORTALIDAD MATERNA MUNICIPIO DE LA INDEPENDENCIA JURISDICCION SANITARIA No. III 2005 - 2018

MUNICIPIO	2005	2006	2007	2008	2009	2010	2011	2012	2013	2014	2015	2016	2017	2018	TOTAL
INDEPENDENCIA	0	0	3	0	1	0	0	2	1	0	1	0	0	0	8
JURISDICCION	4	5	6	7	6	5	4	9	5	6	7	7	7	9	78

# 6. Recursos y Servicios

## 6.1. Situación actual de los servicios de salud en la Jurisdicción

MUNICIPIO	ISECH MICRO	NUM. LOC. INFLUENCIA	POBLACION DE RESP.*	IMSS MICRO	NUM. LOC. INFLUENCIA	POBLACION DE RESP.
LA INDEPENDENCIA	8	57	13780	10	68	38003
TOTAL	117	1046	308210	88	745	220561

No se incluyen el Hospital Integral de Las Margaritas y el Hospital Básico Comunitario de Frontera Comalapa, las UNEME-CAPA, Clínicas de la Mujer y Casas Maternas, por ser unidades de concentración de pacientes provenientes del resto de los municipios, y por lo tanto no tienen una microrregión definida.

# Unidades Acreditadas.

Se verifica la calidad de la atención, seguridad del paciente y la infraestructura de las unidades médicas, con la finalidad **de garantizar la cobertura de servicios a la población beneficiada con el Seguro Popular**

UNIDADES ACREDITAS EN EL 2008			
MUNICIPIO	UNIDAD MEDICA	TIPO DE UNIDAD	FECHA DE ACREDITACIÓN
LA INDEPENDENCIA	C.S. EMILIANO ZAPATA	CENTRO DE SALUD RURAL	11/06/2008
	C.S. LA PATRIA	CENTRO DE SALUD RURAL	11/06/2008

UNIDADES ACREDITAS EN EL 2005			
MUNICIPIO	UNIDAD MEDICA	TIPO DE UNIDAD	FECHA DE ACREDITACIÓN
LA INDEPENDENCIA	C.S. INDEPENDENCIA	CENTRO DE SALUD URBANO	09/08/2005

## 6.2. Sector salud por tipo de unidad y población de cobertura

- No se incluyen las unidades de salud de concentración como las clínicas de la mujer, UNEME-CAPA y los hospitales básicos comunitarios, general y materno infantil.

1	LA INDEPENDENCIA	C.S.R. EMILIANO ZAPATA	C.S.R.	CSSSA002734	3	1234	
2		C.S.R. LA PATRIA	C.S.R.	CSSSA002763	3	1941	
3		C.S.R. ROSARIO BADENIA	C.S.R.	CSSSA002722	5	1082	
4		C.S.U. LA INDEPENDENCIA	C.S.U.	CSSSA002710	1	1692	
5		CASA DE S. FRANCISCO SARABIA	CASA DE S.	CSSSA008746	4	2669	
6		CASA DE S. OJO DE AGUA	CASA DE S.	CSSSA020000	11	1861	
7		CASA DE S. TIERRA BLANCA	CASA DE S.	CSSSA002775	3	613	
8		UMM SANTA MARTHA	UMM	CSSSA003405	27	2688	
			<b>TOTAL SSA</b>			<b>57</b>	<b>13780</b>
1			UMR LA INDEPENDENCIA	UMR	CSIMO001804	4	1659
2			UMR SAN ANTONIO BUENAVISTA	UMR	CSIMO004802	12	4225
3			UMR EL TRIUNFO	UMR	CSIMO001833	4	11099
4			UMR BUENAVISTA	UMR	CSIMO001850	4	2069
5			UMR GALEANA	UMR	CSIMO001816	6	2970
6			UMR RIO BLANCO	UMR	CSIMO001821	7	4390
7			UMR VENUSTIANO CARRANZA	UMR	CSIMO001845	3	5872
8			UMR SAN JOSE BELEN	UMR	CSIMO006074	15	1369
9			UMR ROSARIO LA MONTAÑA	UMR	CSIMO005835	11	4097
10		UMR SAN ANTONIO LA ESPERANZA	UMA	CSIMO002253	2	253	
		<b>TOTAL IMSS</b>			<b>68</b>	<b>38003</b>	
<b>TOTAL MUNICIPIO LA INDEPENDENCIA</b>					<b>125</b>	<b>51783</b>	

## 6.3. Infraestructura en salud disponible

### Infraestructura ISECH. Unidades de primer nivel de atención

- El municipio de **La Independencia** cuenta con 8 establecimientos
- 3 centros de salud rurales
- 1 Equipo de Salud Itinerante (ESI)
- 3 casas de salud y un CESSA
- **Unidades de Primer Nivel**

Se lleva a cabo sobre las **unidades** productivas, centros de **salud** y hospitales, que representan el último eslabón de la cadena mediante la cual se diseñan, organizan y ejecutan los servicios destinados a mejorar la **salud** poblacional.

DIRECCION DE PLANEACION Y DESARROLLO  
DESARROLLO DE INFRAESTRUCTURA EN SALUD  
UNIDADES MÉDICAS 2015

MUNICIPIO	INSTITUTO DE SALUD (SSA)											TOTAL SSA
	CENTRO SALUD C/HOSP.	CENTRO SALUD URBANO	CENTRO SALUD RURAL	ESI	CARAVANAS	CASAS DE SALUD	H.B.C.	CESSA	UNEME CAPA	CLINICA MUJER	CASA MATERNA	
LA INDEPENDENCIA			3	1		3		1				8
TOTAL	2	4	31	11	5	60	2	4	2	2	4	127



- **Infraestructura del IMSS. Unidades de primer nivel de atención.**

- 10 unidades UMR, (unidad médica rural (Atendidas por médicos)).

- **Unidades Médicas de segundo nivel.**

- Son 4, el Hospital General “K” y el Hospital Materno Infantil, en la cabecera municipal de Comitán de Domínguez, el Hospital Integral Las Margaritas, ubicado en la cabecera municipal de Las Margaritas y el Hospital Guadalupe Tepeyac ubicado en el municipio de Las Margaritas.

- **Camas Censables y no Censables.**

- Debe contar con los recursos indispensables de espacio y personal para la atención médica

- se asigna al paciente en el momento de su ingreso hospitalario para ser sometido a observación, diagnóstico, cuidado o tratamiento adecuado. Se refiere a Medicina Interna, Cirugía, Ginecoobstetricia, Pediatría, Traumatología y Ortopedia, Psiquiatría y otras. Tiene la capacidad de atención a través 4 camas censables lo que al municipio le es insuficiente

MUNICIPIO	CAMAS CENSABLES
INDEPENDENCIA	4
<b>TOTAL JURISDICCIONAL</b>	<b>194</b>

## 6.4. Indicadores básicos de servicios.

### 6.4.1. Recursos Físicos

Jurisdicción Sanitaria III			
Indicadores Básicos de Servicios de Salud			
Municipio	Recursos Humanos		
	SSA	IMSS	
La Independencia	160	45	
<b>Total</b>	<b>2818</b>	<b>419</b>	
Fuente: Plataforma de información SINERHIAS 2017			

Es un medio -espacio- instrumento para acceder a la **salud**, condicionado por el medio ambiente social y **físico**, a partir de la interacción de los **recursos** humanos, financieros y legales, y concebido mediante un proceso. Se consideran únicamente las micro regiones de primer nivel de atención, incluye Hospitales Básicos Comunitarios, UNEME-CAPA, Casas Maternas, Hospitales Rurales de Zona de IMSS.

# Recursos físicos

La Independencia, aquí se consideran únicamente las micro regiones de primer nivel de atención, incluye Hospitales Básicos Comunitarios, UNEME-CAPA, Casas Maternas, Hospitales Rurales de Zona de IMSS. En la columna de otros se tomaron en cuenta los establecimientos donde se otorga atención médica de manera particular, bien sea en consultorios particulares, consultorios de farmacias, y clínicas que ofrecen además servicios de especialidades

Jurisdicción Sanitaria III			
Indicadores Básicos de Servicios de Salud			
Municipio	Recursos Físicos		
	SSA	IMSS	Otros
La Independencia	8	10	6
<b>Total</b>	<b>127</b>	<b>88</b>	<b>135</b>

Fuente: Plataforma de información SINERHIAS 2016

# Recursos humanos

- Utilizando como fuente de datos la Plataforma Sinerhías con corte a diciembre del 2017, se integra la siguiente tabla donde se toma en cuenta al personal de los Hospitales Básicos Comunitarios, UNEME-CAPA.

Jurisdicción Sanitaria III			
Indicadores Básicos de Servicios de Salud			
Municipio	Recursos Humanos		
	SSA	IMSS	
La Independencia	160	45	
Total	2818	419	
Fuente: Plataforma de información Sinerhías 2017			

# Servicios otorgados

- En 117 microrregiones operativas del ISECH y 87 micro regiones del IMSS se otorga atención de consulta externa, medicina preventiva, y de promoción para la salud y prevención de enfermedades
- Los Hospitales localizados en Comitán de Domínguez, y en la localidad de Guadalupe Tepeyac, ofrecen además servicios de especialidades básicas, laboratorio y de imagenología básica.
- para coadyuvar en la promoción para la salud y prevención de enfermedades de la mujer, se cuenta con dos clínicas de la Mujer, ubicadas en Comitán de Domínguez y Frontera Comalapa. La población puede además tener acceso a la medicina privada, principalmente en la cabecera municipal de Comitán de Domínguez, Frontera Comalapa.

# Productividad

- en el siguiente cuadro. Se puede apreciar que el total de consultas otorgadas a nivel jurisdiccional durante el 2017 fue 517872. En el municipio solo el 58.8% de los pacientes fueron contra referidos, el 23% del total de consultas fueron no médicas, el 90.6% se otorgaron a población afiliada al seguro popular, el total de consultas fue de 34,745

ACTIVIDAD	MUNICIPIO: LA INDEPENDENCIA	TOTAL JURISDICCIONAL
Total de consultas	41086	600219
Pacientes referidos	658	11162
Pacientes contra referidos	470	7312
Consultas no médicas	14219	153952
Consultas seguro popular	36476	525139
Consulta PROSPERA	23577	290571
Migrantes atendidos	0	1277
Indígenas atendidos	0	59749
Consultas a embarazadas	230	6069
Consultas a puérperas	216	7427
Consulta atención integrada línea de vida	70	37276
Consulta con presentación de cartilla	23227	293793
Detecciones	16462	266072
Estudios de laboratorio realizados	26715	1151396

# Referencia y Contrarreferencia

- El sistema de Referencia y Contrarreferencia se encuentra integrado de la siguiente manera en el municipio de La Independencia.

No.	MUNICIPIO	TIPO DE UNIDAD	CLAVE CLUES	UNIDAD MEDICA	UNIDAD A LA QUE REFIERE 1ER NIVEL	DISTANCIA KM	TIEMPO MIN
1	LA INDEPENDENCIA	C.S. URBANO	CSSSA002710	LA INDEPENDENCIA	HOSP. GRAL. MA. IGNACIA GANDULFO HOSP DE LA MUJER	24	30
2		C. S. RURAL	CSSSA002722	ROSARIO BADENIA	CESS LA TRINITARIA	66	75
3		C. S. RURAL	CSSSA002734	EMILIANO ZAPATA	CESS LA TRINITARIA	20	20
4		CASA DE SALUD	CSSSA002000	FRANCISO SARABIA	C.S.U. LA INDEPENDENCIA	8	15
5		CASA DE SALUD	CSSSA002763	OJO DE AGUA	C.S.U. LA INDEPENDENCIA	57	120
6		C.S. RURAL	CSSSA003405	LA PATRIA	C.S.U. LA INDEPENDENCIA	25	30
7		E.S.I. (317)	CSSSA002775	SANTA MARTHA	CESS LA TRINITARIA	50	80
8		CSA DE SALUD	CSSSA00	TIERRA BLANCA	CESS LA TRINITARIA	101	150

# Población con acceso a servicios

- Teniendo en cuenta los datos de INEGI: del Censo de Población y vivienda 2010
- la población de la jurisdicción sanitaria III es de 465383 habitantes encontrándose distribuida de la siguiente manera:
- 267169 son derechohabientes de las instituciones brindadoras de salud de la región (IMSS, ISSSTE, SEDENA, Seguro Popular, instituciones privadas
- 233,620 habitantes no son derechohabientes.
- En el municipio de La Independencia se tenía una población de 40,286 hab.
- Con servicios médicos 11,864 y sin servicios médicos 29,291 habitante



# Sistema de Protección Social en Salud.

- El objetivo del Sistema de Protección Social en Salud es brindar protección financiera a los mexicanos que carecen de seguridad social, para evitar gastos catastróficos por concepto de salud
- Se creó una red de servicios acreditados de unidades de primer nivel (Centros de Salud) y unidades de segundo nivel (Hospitales Regionales, Generales e integrales) para atender de manera integral a los asegurados al régimen de Protección Social.

MUNICIPIO	2008	2009	2010	2011	2012	2013	2014	2015	2016	2017	2018
LA INDEPENDENCIA	4,312	5,750	1,1635	14,129	14,421	15,203	15,656	15,451	16,216	15,725	15,334
TOTAL JURISDICCIONAL	75,771	82,938	128,292	147,771	156,072	165,330	171,172	173,892	174,299	169,122	167,986

- El total de población beneficiada con el programa de Desarrollo Humano PROSPERA en el municipio de La Independencia

MUNICIPIO	TOTAL DE FAM REGISTRADAS	TOTAL EMBARAZADAS	TOTA DE MUJERES EN PERIODO DE LACTANCIA	TOTAL DE NIÑOS < DE 2 AÑOS EN CONTROL NUTRICIONAL	TOTAL DE NIÑOS DE 2-4 AÑOS EN CONTROL NUTRICIONAL
LA INDEPENDENCIA	2999	51	72	163	406
<b>TOTAL JURISDICCIONAL</b>	<b>47463</b>	<b>766</b>	<b>1728</b>	<b>3685</b>	<b>7328</b>

Fuente: Plataforma de Información Básica en Salud. Corte DIC 2018

# Cobertura de atención

- En el municipio de La Independencia, según INEGI 2010 existe una población de 46,152 habitantes, de los cuales 51,503 cuentan con cobertura de servicios, distribuidos en 112 localidades activas

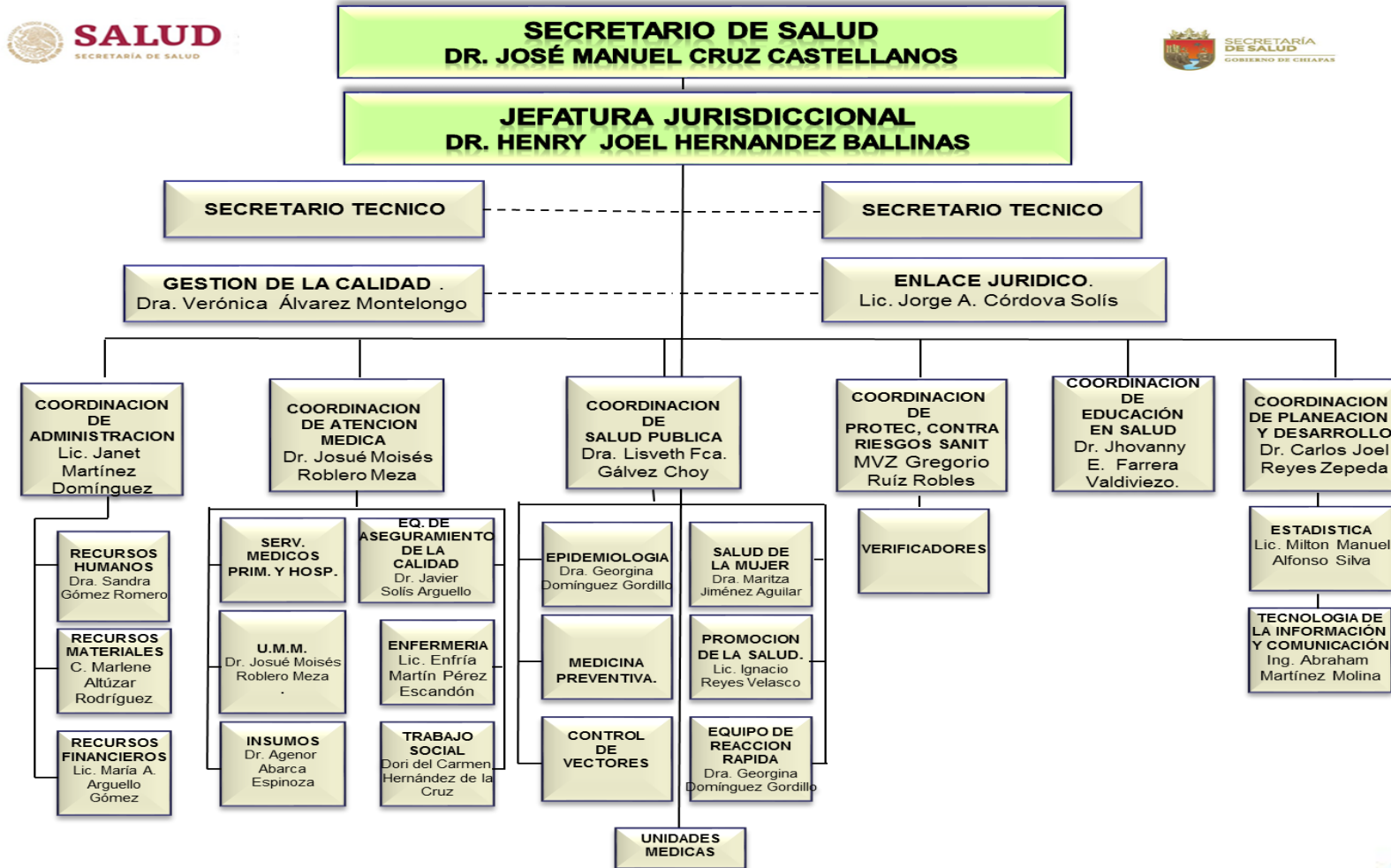
MUNICIPIO	POBLACION 2016	POBLACION CON COBERTURA DE SERVICIOS	NO. LOCALIDADES ACTIVAS INEGI 2010	NO. LOCALIDADES CON SERVICIOS DE SALUD (SSA-IMSS)	% DE LOCALIDADES CON SERVICIOS DE SALUD
LA INDEPENDENCIA	46152	51503	112	109	97.3
TOTAL JURISDICCIONAL	573559	523043	1817	1760	96.8

# . Cartera de Servicios

- En las unidades ubicadas en área rural, la atención se otorga de lunes a viernes en turno matutino, mientras que en las unidades de cabeceras municipales la atención se proporciona en los turnos matutino, vespertino, nocturno y fin de semana, ofreciendo los servicios que se mencionan en la tabla siguiente

SERVICIOS	TURNOS					
	MATUTINO	VESPERTINO	NOCT.A	NOCT. B	FIN DE SEMANA DIURNO	FIN DE SEMANANO CT.
C. EXTERNA	X	X			X	
CIRUGIA	X					
GINECOBSTETRICIA	X	X			X	
PEDIATRIA	X	X				
MED. INTEGRADA	X				X	
HOSPITALIZACION	X	X	X	X	X	X
QUIROFANO	X	X			X	
C.E.Y.E	X	X			X	
URGENCIAS	X	X	X	X	X	X
LABORATORIO	X	X	X	X	X	X
RAYOS X	X	X			X	X
ULTRASONIDO	X				X	
TRABAJO SOCIAL	X	X			X	
CASA MATERNA	X	X	X	X	X	X
EPIDEMIOLOGIA	X				X	
MED. PREVENTIVA	X				X	
PSICOLOGIA	X					
NUTRICION	X					X

# Situación actual de la estructura organizacional



# Abasto de insumos

- acuerdo a datos obtenidos de la Coordinación de atención médica de la jurisdicción sanitaria, el abasto de insumos en las 117 unidades operativas de primer nivel se encuentra en promedio en el 30%, este indicador general se ve reflejado en cada uno de los municipios
- se ve agudizado por el recorte al presupuesto que impide cumplir al 100% con las rutas de distribución, falta de definición desde nivel estatal del proveedor de los insumos, acciones de tipo sindical tales como asambleas permanentes en demanda del cumplimiento de compromisos que incluyen derechos de los trabajadores entre los que se encuentran contar con los insumos e infraestructura necesaria para otorgar atención a nuestra población universo de trabajo.

# Financiamiento

- Para que los diversos programas de Salud que existen en la Jurisdicción Sanitaria III, realicen actividades de atención, prevención, y rehabilitación de enfermedades en el municipio de La Independencia, se destinan recursos económicos que canalizan recursos principalmente El Sistema de Protección Social en Salud, y el programa PROSPERA, por mencionar los más relevantes

# Participación del H. Ayuntamiento en la atención de salud

- Las autoridades municipales son una parte fundamental en la prevención de las enfermedades, de tal manera que participan en actividades de regulación y fomento sanitario que inciden directamente para contrarrestar los riesgos para la salud de la población algunos de ellos los constituyen los rastros, los mercados y los basureros; así como los establecimientos donde se preparan alimentos como las fondas, cocinas económicas, taquerías y restaurantes



# Sistema de recolección de desechos locales y municipales.

- 
- En toda la jurisdicción sanitaria, se cuenta con un total de 26 camiones recolectores de basura municipal, los cuales brindan servicios a las cabeceras municipales y a 10% de localidades sedes de las micro regiones haciendo un total de 1780 localidades con este servicio, existen además 8 basureros municipales, pero todos fuera de norma, lo que representa un riesgo para la salud además del impacto ambiental. 14 camiones recolectores

# Estrategias de los servicios de salud y la Interculturalidad.

- En la jurisdicción sanitaria, se cuenta con personal comunitario que permite el acercamiento a la población de una manera más eficiente, especialmente en zonas indígenas. Ellos se constituyen como un enlace para transmitir la información hacia nuestros usuarios ya que fungen como intérpretes
- Las estrategias que se implementan para mejorar son cursos de capacitación anuales, evaluación de la información vertida a la plataforma de información en salud, con la finalidad de dar seguimiento a cada una de sus acciones
- las actividades implementadas con las Parteras que con apoyo del H. Ayuntamiento Municipal de La Independencia en coordinación con el Programa de Salud Reproductiva de la Jurisdicción Sanitaria No. III

# Estrategias de los servicios de salud y los migrantes.

- falta de fuentes de trabajo y búsqueda de mayores ingresos debido que la principal actividad en la zona es la primaria: agricultura (siembra de maíz, frijol, melón, etc.), viajan al centro de la República y a los Estados Unidos de Norte América. Especialmente en los municipios de Frontera Comalapa, Chicomuselo, Comitán

- **Emigración interna**

En el 2005 salieron de Chiapas 89 762 personas para vivir en otra entidad. De cada 100 personas, 18 se fueron a vivir a Baja California, 14 a Quintana Roo, 7 al estado de México, 6 a Tabasco y 6 al Distrito Federal

- **Inmigración interna**

En el 2005 llegaron de otras ciudades a vivir a Chiapas a 24 038 personas. De cada 100 personas 14 proviene de Tabasco, 14 del Estado de México, 12 del Distrito Federal, 12 de Ignacio de la Llave y 10 de Oaxaca.

- **Emigración internacional**

Al año 2000, 9275 habitantes de Chiapas se fueron de esta entidad para vivir en Estados Unidos de América, esto significa dos de cada 1000 personas, el promedio nacional es de 16 de cada 1000.

# Priorización de los daños

- Para llevar a cabo la priorización de los daños, se consideró como fuente de datos los registros estadísticos del SUAVE de la Jurisdicción Sanitaria

PRINCIPALES CAUSAS DE MORBILIDAD Y MORTALIDAD	Magnitud	Severidad	Eficacia	Factibilidad	Puntuación
Infecciones Respiratorias agudas	8	10	0.5	5	200
Enfermedades intestinales por otros organismos y las mal definidas	8	9	0.5	5	180
Infección de vías urinarias	4	8	1.5	3	144
Úlceras, gastritis y duodenitis	4	4	1.5	4	96
Otitis media aguda	4	4	1.5	5	120
Otras salmonelosis	4	5	1	5	100
Conjuntivitis	4	4	1.5	5	120
Fiebre Tifoidea	4	9	0.5	5	90
Gingivitis y enfermedad periodontal	4	4	1.5	3	72
Amebiasis intestinal	4	6	1.5	5	180

Patología	P	E	A	R	L	T
Infecciones Respiratorias agudas	1	1	1	1	1	5
Enfermedades intestinales por otros organismos y las mal definidas	1	1	1	1	1	5
Infección de vías urinarias	1	0	0	1	1	3
Úlceras, gastritis y duodenitis	1	1	0	1	1	4
Otitis media aguda	1	1	1	1	1	5
Otras salmonelosis	1	1	1	1	1	5
Conjuntivitis	1	1	1	1	1	5
Fiebre Tifoidea	1	1	1	1	1	5
Gingivitis y enfermedad periodontal	1	0	1	0	1	3
Amebiasis intestinal	1	1	1	1	1	5

# Comentarios finales.

- La Independencia fue erigida en pueblo y cabecera municipal por decreto del 22 de febrero de 1868, promulgado por José Pantaleón Domínguez, Gobernador Constitucional del Estado
- La formulación del pueblo se hizo con la población que residía en la ranchería de Guacanajaté, del entonces departamento de Comitán; a la vez se realizó la delineación y demarcación del fondo legal del nuevo pueblo, concediendo a cada familia de indígenas Tojolabales, 25 varas en cuadro por casa y sitio.
- El municipio de La Independencia es parte de la Jurisdicción Sanitaria III que abarca 9 municipios, debido a esto comparten información a nivel Regional.

- Al interior del municipio, existen localidades con índice muy alto de marginación. De las 112 localidades del municipio. 102 (91%) son menores de 1000 habitantes lo que nos demuestra la gran dispersión que existe en la población.
- La Jurisdicción Sanitaria III abarca una población de 595,777 habitantes en los que se encuentran diferentes condiciones de vida. En la región existen comunidades marginadas en donde la pobreza es el factor principal que facilita el rezago educativo y contribuye al deterioro en las condiciones de salud de sus habitantes, el 67% vive en comunidades rurales

- Morbilidad general presentada en el municipio de La Independencia durante el año 2018. Ocupan el primer lugar las Infecciones respiratorias agudas con una tasa de 5,308.9 por cada 100,000 habitantes
- En total se registraron 5,012 casos de enfermedad que representan una tasa general de morbilidad en el municipio de La Independencia de 10,592.4 por cada 100,000 habitantes.
- Con lo que respecta a Mortalidad, el primer lugar de causa de muerte en el municipio de La Independencia, para el año 2017, lo ocupan los tumores malignos con una tasa de 57.06 X 100,000 habitantes y un 13.43% del total de casos

# Propuestas

- Las instituciones prestadoras de servicios de salud se enfrentan ante esta problemática, socio cultural y de falta de recursos, en las 205 microrregiones que integran la jurisdicción, y se desarrollan las estrategias conducentes a modificar la manera de enfermar y morir de su población
- Enfermedades infectocontagiosas, incrementando las acciones de promoción para la salud a nivel comunitario, reactivando las redes de apoyo a nivel local, como los comités de salud, auxiliares y parteras.
- Las enfermedades crónico degenerativas, son un problema de salud pública complejo de abordar, ya que no solo intervienen las acciones del sector salud, sino también las propias del paciente y eso implica abordar el problema considerando, usos y costumbres, alimentos disponibles, espacios físicos para promover estilos de vida saludable



# Referencias Bibliográficas y/o fuentes de la información.

- AGENDA ESTADÍSTICA 2007 INEGI.
- AGENDA ESTADÍSTICA INEGI 2006
- ARCHIVO COORDINACIÓN DE PROMOCIÓN A LA SALUD. JS III 2014
- ARCHIVO DE EPIDEMIOLOGÍA JS III 1995-2014
- ARCHIVO DENGUE 2014. COORDINACIÓN DE EPIDEMIOLOGIA. SUIVE 2014
- ARCHIVO OPORTUNIDADES JS3
- CENSO Y EXPEDIENTES DE PACIENTES
- COLEGIO FRONTERA SUR
- COMISIÓN ESTATAL DE AGUA Y SANEAMIENTO. DIRECCIÓN GENERAL, DIRECCIÓN DE CONSTRUCCIÓN UNIDAD DE PLANEACIÓN
- CONCENTRADOS ANUALES DE CAUSES, SPS-01 Y SMNG 2013
- COORDINACIÓN DE ATENCIÓN MÉDICA. JSIII
- COORDINACION DE SALUD DE LA MUJER 2014 JS III
- COORDINACIÓN DE SALUD PÚBLICA JS3
- COORDINACIÓN PROTECCIÓN CONTRA RIESGOS SANITARIOS. JSIII. 2014
- DIAGNÓSTICOS DE SALUD JURISDICCIÓN SANITARIA III.
- DPCETV\* (INFORME SEMANAL DE PALUDISMO) SUIVE JURISDICCIONAL 2003 – 2014
- EPI-TB, SEED JURISDICCION III.
- ESTADISTICAS SOCIODEMOGRÁFICAS INEGI
- [HTTP://CUENTAME.INEGI.ORG.MX/MONOGRAFIAS/INFORMACION/CHIS/POBLACION/VIVIENDA.ASPX?TEMA=ME&E=07](http://CUENTAME.INEGI.ORG.MX/MONOGRAFIAS/INFORMACION/CHIS/POBLACION/VIVIENDA.ASPX?TEMA=ME&E=07)
- [HTTP://CUENTAME.INEGI.ORG.MX/MONOGRAFIAS/INFORMACION/CHIS/POBLACION/DENSIDAD.ASPX?TEMA=ME&E=07](http://CUENTAME.INEGI.ORG.MX/MONOGRAFIAS/INFORMACION/CHIS/POBLACION/DENSIDAD.ASPX?TEMA=ME&E=07)
- [HTTP://DGCES.SALUD.GOB.MX/INDICASII](http://DGCES.SALUD.GOB.MX/INDICASII)
- [HTTP://PDA.SALUD.GOB.MX/CUBOS/](http://PDA.SALUD.GOB.MX/CUBOS/)



