

UNIVERSIDAD DEL SURESTE ESCUELA DE MEDICINA

Nombre del alumno:

Jonatan Emmanuel Silva López

Nombre del profesor:

Cecilio Culebro Castellanos

Nombre del trabajo:

Diagnostico de salud Comitán de Domínguez, Chiapas

Materia:

Salud publica

Grado: 2

Grupo: "A"

ÍNDICE

- 1. INTRODUCCIÓN
- 2. ANTECEDENTES
- 3. JUSTIFICACIÓN
- 4. DELIMITACIÓN Y FACTORES DETERMINANTES
 - 4.1. Clima
 - 4.2. Áreas Naturales protegidas
 - 4.3. Geografía
 - 4.4. Orografía
 - 4.5. Hidrografía
 - 4.6. Datos demográficos
 - 4.6.1. Densidad poblacional
 - 4.6.2. Población municipio de Las Margaritas
 - 4.6.3. Municipios más poblados
 - 4.6.4. Municipios con población más dispersa
 - 4.6.5. Municipios con difícil acceso
 - 4.6.6. Población por grupos de edad y sexo.
 - 4.7. Determinantes sociales
 - 4.7.1 Actividad laboral
 - 4.7.2 Tipo de vivienda

- 4.7.3 Poder adquisitivo. Características de actividad laboral
- 4.7.4 Pobreza
- 4.7.5 Rezago Social
- 4.7.6 Índice de Desarrollo Humano
- 4.7.7 Esperanza de vida
- 4.7.8 Interculturalidad. Población indígena
- 4.7.9 Escolaridad
- 4.7.10 Pirámide poblacional. Distribución por edad y sexo.
- 5. DAÑOS A LA SALUD.
- 5.1. Morbilidad
- 5.1.1. Principales causas
- 5.1.2. Principales causas transmisibles
- 5.1.3. Principales causas no transmisibles
- 5.2. Mortalidad
- 5.2.1. Principales causas de Mortalidad General
- 5.2.2. Mortalidad Materna municipio Las comitan
- 6. RECURSOS Y SERVICIOS
- 6.1. Situación actual de los servicios de salud en la Jurisdicción
- 6.2. Sector salud por tipo de unidad y población de cobertura
- 6.3. Infraestructura en salud disponible
- 6.4. Indicadores básicos de servicios.

- 6.4.1. Recursos Físicos
- 6.4.2. Recursos Humanos
- 6.4.3. Servicios otorgados
- 6.5. Productividad
- 6.6. Referencia y Contrarreferencia
- 6.7. Población con acceso a servicios
- 6.8. Cobertura de atención
- 6.9. Cartera de Servicios
- 6.10. Situación actual de la estructura organizacional
- 6.11. Abasto de insumos
- 6.12. Financiamiento
- 6.13. Participación del H. Ayuntamiento en la atención de salud
- 6.14. Estrategias de los servicios de salud y la Interculturalidad.
- 6.15. Estrategias de los servicios de salud y los migrantes.
- 7. PRIORIZACIÓN DE LOS DAÑOS.
- 8. COMENTARIOS FINALES.
- 9. PROPUESTAS.
- 13. REFERENCIAS BIBLIOGRÁFICAS Y/O FUENTES DE LA INFORMACIÓN.

Introducción:

- En el diagnóstico de Salud del municipio de Comitán, encontramos la información más relevante en cuestión de salud y demografía con datos del año 2018, aunque en algunos casos se tiene un archivo histórico de hasta 20 años para establecer parámetros de comparación y análisis, esta información está distribuida en diferentes apartados. Se encuentran: los antecedentes en los que se mencionan sucesos históricos del municipio y la Jurisdicción Sanitaria III, la justificación que fundamenta la realización del mismo, la delimitación y factores determinantes como son el clima, áreas naturales orografía, población, vivienda, etc., daños a la salud con morbilidad y mortalidad, los recursos y servicios con que se cuenta, la priorización de un problema de salud.

Antecedentes:

- “El antiguo poblado fue fundado en una Ciénega por un nutrido grupo de indígenas mayas-tzeltales. En 1486, fue sometido por los aztecas quienes le cambiaron el nombre por el de Comitlán ("lugar de alfareros"). El pueblo español de Comitán fue fundado en febrero de 1528 y elevado a ciudad en 1556 por frailes dominicos, perteneciendo a la capitanía de Guatemala, en la era precolombina fue llamada Balún Canán (“lugar de las 9 estrellas”). El 19 de junio de 1768, se hace la primera división territorial interna de la provincia de Chiapas, quedando Comitán dentro de la alcaldía mayor de ciudad real. El 28 de agosto de 1821, se declaró libre e independiente a la ciudad de Comitán.

Justificación:

- Debemos retomar el enfoque preventivo, fortaleciendo las políticas interinstitucionales hacia el mejoramiento de la calidad de los servicios y ser más eficientes en el ejercicio del gasto del Sistema de Salud. Para poder lograr lo anterior se necesita de conocer el comportamiento de la mortalidad, los recursos y servicios con que contamos y la evaluación de los procesos de atención a los usuarios al interior de nuestras unidades de salud; por lo que el diagnóstico de salud, se elabora como un instrumento para tener esas bases que permitan reorientar los procesos en los diferentes programas con la visión de mejora a corto, mediano y largo plazo.

Delimitación y factores determinantes





- Clima: El clima de Chiapas favorece el cultivo de café, por lo que es el primer productor nacional, también se cultiva: el maíz, sandía, mango, plátano, aguacate, cacao, algodón, caña de azúcar y frijol, entre otros.

Clima:

- El clima de la región cambia de acuerdo a la altura, predomina el cálido subhúmedo, cálido húmedo con lluvias de (mayo a octubre).
- En el municipio de Comitán, predomina el clima templado subhúmedo con lluvias en verano, siendo ligeramente más cálido hacia la Depresión Central, en la cabecera municipal la temperatura media anual es de 18°C con una precipitación pluvial de 1,020 milímetros anuales.
- Es un Municipio que integra diferentes tipos de clima de acuerdo a la altitud, que oscila entre 600 m.s.n.m. en la comunidad el Recuerdo y 2380 m.s.n.m. en Zaragoza la Montaña con un promedio de 1,620 m.s.n.m. dependiendo de la orografía.

Clima



 Cálido húmedo	54%*
 Cálido subhúmedo	40%*
 Templado húmedo	3%*
 Templado subhúmedo	3%*

*Referido al total de la superficie estatal.

FUENTE: Elaborado con base en INEGI. Carta de Climas 1:1 000 000

Factores climáticos:

	TEM-PROM ANUAL °C	ALTURA PROMEDIO msnm	PRECIPITACIÓN MEDIA ANUAL EN ML
Comitán	18.9	1,620	1,800
JURISDICCIONAL	17-34.5	-	-

Áreas naturales protegidas

- Existe dentro de la región una pequeña porción de la reserva de la biósfera Montes Azules, que conserva uno de los bloques de selva tropical más extensa del sureste mexicano, ubicada en el municipio de Maravilla Tenejapa, representa 2.61% en relación a la superficie total de la región. En esta región, existe el Parque Nacional Montebello, el cual conserva un sistema de lagos y bosques ubicado en el municipio de La Trinitaria.

Áreas naturales protegidas

- Se encuentran también Áreas Destinadas Voluntariamente a la Conservación tales como La Caverna, La Serranía y Cerro Mirador ubicadas en los municipios de Las Margaritas y Maravilla Tenejapa. El parque La Primavera se ubica en el municipio de Comitán de Domínguez, en la zona de meseta con cañadas, el cual resguarda dos tipos de vegetación conservada que son selva baja caducifolia y selva mediana subperennifolia. En total, la región cuenta con 27,647.35 hectáreas bajo alguna modalidad de conservación, es la novena región en concentrar la mayor superficie de áreas protegidas.

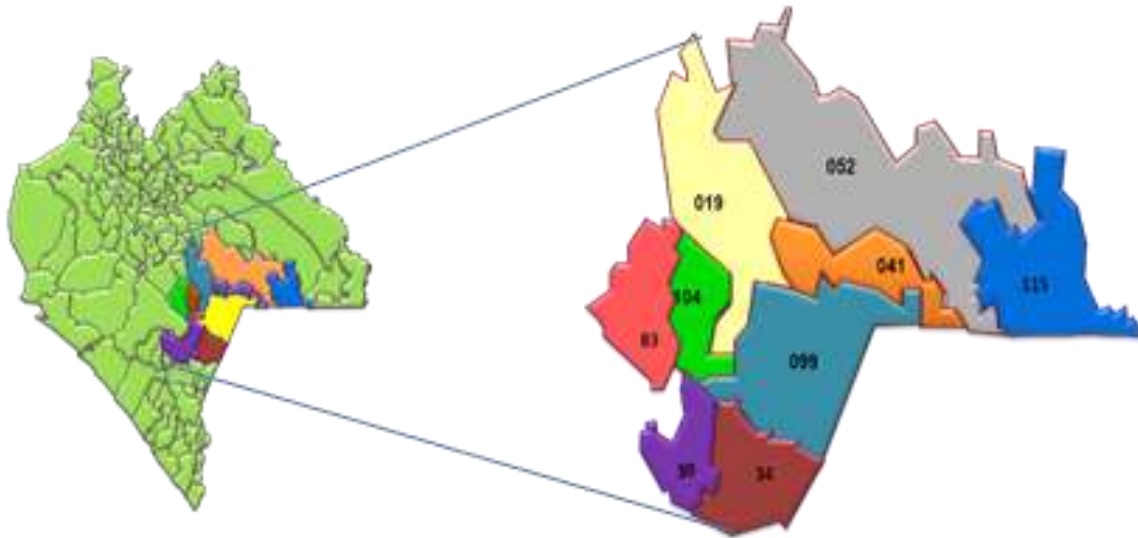
Geografía:

- La Jurisdicción sanitaria No. III, está integrada por 9 municipios entre los que se encuentra: Comitán de Domínguez, Chicomuselo, Frontera Comalapa, Independencia, Las Margaritas, Maravilla Tenejapa, Socoltenango, Trinitaria y Tzimol; Margaritas con 3,121.32 Km² es uno de los más extensos en el estado de Chiapas, también en la región se cuenta con municipios pequeños como Tzimol, Maravilla Tenejapa, donde su extensión es menor a los 650 Km². Cabe mencionar que para el año 2012 se incorporan a la jurisdicción sanitaria 3 localidades del municipio de Ocosingo, (El Ixcán, Loma Bonita y 13 de Septiembre).

Geografía

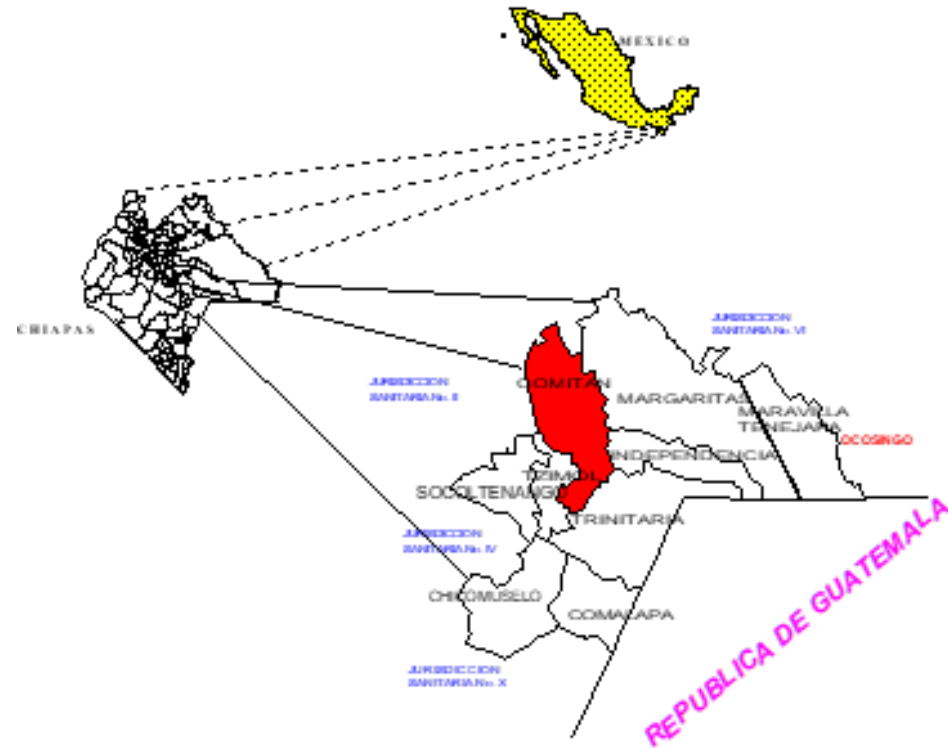
- Los nueve municipios que integran la jurisdicción sanitaria III se ubican en la zona sur del estado de Chiapas denominada Región Fronteriza , colinda: al norte con la región Selva y Altos que corresponde a la Jurisdicción Sanitaria No. II, San Cristóbal de las Casas, a través de los municipios: Chanal, Altamirano, Villa de las Rosas, Amatenango del Valle; al sur con la zona Sierra y República de Guatemala; al este con parte de la zona Sierra con la Jurisdicción Sanitaria VI y oeste parte de la zona Centro y Frailesca a través de Villa las Rosas.

Geografía



19	Comitán
30	Chicomuselo
34	Fra. Comalapa
41	La Independencia
52	Las margaritas
83	Socoltenango

- El municipio de Comitán se localiza en los límites del Altiplano Central y de la Depresión Central, su relieve es semiplano con algunas elevaciones sobresalientes en el norte y en el sur, sus coordenadas geográficas son $16^{\circ}15'$ N y $92^{\circ}08'$ W, su altitud es 1,620_msnm.



Comitán de Domínguez

- Limita al norte con los municipios de Amatenango del Valle y de Chanal, al este con Las Margaritas y La Independencia, al sur con La Trinitaria y Tzimol y al oeste con Socoltenango y Las Rosas. De acuerdo al Censo INEGI 2010, el municipio de Comitán, está conformado por 268 localidades.

Orografía:

- El municipio está constituido en su mayor parte por llanos que son interrumpidos por lomeríos, ya sea aislados o formando cordones, hacia el sur el terreno desciende con rumbo a la depresión central; en esta zona se ubican terrenos accidentados.

Hidrografía:

- La cuenca río Lacantún cubre más de 60% de la superficie de la región y es abastecida por las subcuencas: 1) la subcuenca río Margaritas, recorrida por los ríos Cárdenas, San José y San Miguel, 2) la subcuenca río Comitán cuyo río principal es el Grande, 3) la subcuenca río Santo Domingo recorrida por el río Chiapas, 4) la subcuenca río Seco alimentada por el río Dolores 5) la subcuenca río Tzanconejá conformada por los ríos La Soledad y Yalchiptic, 6) la subcuenca río Euseba con el río del mismo nombre.

Hidrografía

- 7) la subcuenca río Lacantún alimentada por los ríos La Revancha, Veracruz, Caliente y Dolores, 8) la subcuenca río Caliente del río del mismo nombre, 9) la subcuenca río Jataté recorrida por el río Jataté 10) la subcuenca laguna Miramar alimentada por el río Azul y 11) subcuenca río San Pedro abastecida por río Negro. Los cuerpos de agua presentes en la región son el embalse de la presa Belisario Domínguez (La Angostura), las lagunas perennes de Tzisco, San Lorenzo, Montebello, San José, Azul, Pojoj, La Cañada y Euseba y las lagunas intermitentes El Vergel y Jusnajab. El río más importante de la región es río Grande, que alimenta 98% de las lagunas ubicadas en la subcuenca río Comitán, en el municipio de La Trinitaria.

Hidrografía:

- Los principales ríos y lagunas del municipio:
- Comitán: Río grande, Yalisac, Solferín, Amate. Laguna Juznajib, Coilá, Chucumaltic.
- La hidrografía del municipio la conforma el río Grande de Comitán, que desagua en el lago de Tepancuapan en el vecino municipio de La Trinitaria, el lago más importante es el de Jusnajib, otros lagos están ubicados en Uninajib. Existen fuentes subterráneas como La Cueva.

Datos demográficos

- **Densidad poblacional:**

- La superficie Jurisdiccional corresponde 12.8% de la estatal, forma parte de la Frontera Sur con la República de Guatemala, a través 645 km., que abarcan 18 municipios del estado, 5 de los cuales forman parte de la Región III Fronteriza. Esta región limita con los municipios siguientes: Maravilla Tenejapa, Margaritas, Frontera Comalapa, La Trinitaria e Independencia, a través de 190 km., lo que representa 29.5% del total de frontera del Estado con Guatemala; con este país se tienen 29 localidades colindantes de Huehuetenango: constituido por los departamentos siguientes: Santa Cruz Barrillas, Nentón, San Mateo Ixtatán, La Democracia, Santa Ana Huixtán, Tectitlán, La Libertad, Jacaltenango, San Miguel Acatán, San Antonio Huista, entre otros.

SUPERFICIE TERRITORIAL DE LOS MUNICIPIOS EN LA JURISDICCIÓN SANITARIA III.

MUNICIPIOS	SUPERFICIE TERRITORIAL KM ² .
Comitán	967.41
TOTAL	9,546.13

En el municipio se registra una densidad poblacional de 172.6 habitantes por Km², mayor comparada a la estatal y nacional de 71 y 61 habitantes por Km² respectivamente. (INEGI 2015)

Población municipio de Comitán

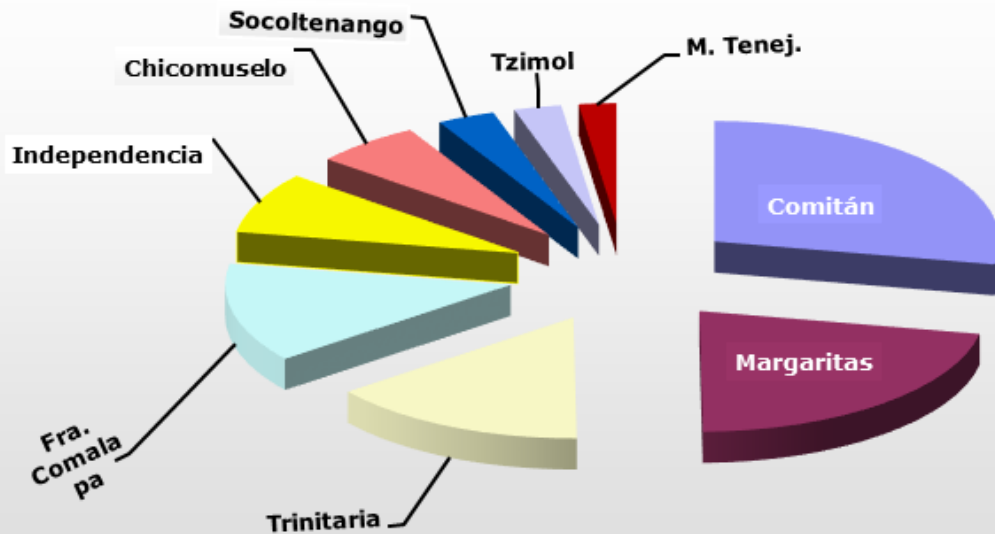
- La Jurisdicción Sanitaria III Fronteriza, cuenta con una población total de 595,777 habitantes para el año 2019, distribuida en 9 municipios; la tercera parte de la población vive en las áreas urbanas (cabeceras municipales), el 66% restante vive en área rural.
- El municipio de Comitán cuenta con una población de 167,050 habitantes.

POBLACIÓN POR MUNICIPIO AÑO 2019

MUNICIPIO	POBLACION 2019
COMITÁN	167,050
TOTAL JURISDICCIONAL	595,777

Municipios mas poblados

PORCENTAJE DE POBLACIÓN ESTIMADA
POR MUNICIPIO EN LA JSIII AÑO 2019



La gráfica anterior indica que el 49.7% de la población se ubica en los municipios de Comitán y las Margaritas, comparada con los más pequeños como Socoltenango, Maravilla Tenejapa y Tzimol en los que la población de los tres representa el 8.1% de la población jurisdiccional.

Dispersión

- Pertener al Estado de Chiapas, ya circunscribe en un grado muy alto de marginación (2.33). La brecha de desarrollo social entre los municipios con grado de marginación muy alto y bajo, representa un reto para los esfuerzos de desarrollo regional y la planeación económica en el estado y los municipios; de los 118 municipios que conforman el estado de Chiapas; 44 son de muy alto índice de marginación.
- En la Jurisdicción Sanitaria No. III el índice de marginación por municipio es el siguiente: 2 municipios con índice muy alto: Margaritas, y Maravilla Tenejapa, donde viven un total de 142,340 habitantes que representa (23.8%); 6 municipios con índice alto: Socoltenango, Chicomuselo, Independencia, Trinitaria, Tzimol, y Frontera Comalapa con un total de 302,383 habitantes que representa el 50.7%; y el único municipio de marginación media es Comitán con una población total de 167,050 habitantes que representa el 28%.

NIVEL DE MARGINACIÓN POR MPIO EN JURISD. SANIT. III.

MUNICIPIOS	ÍNDICE DE MARGINACIÓN	
	VALOR	GRADO
Comitán	-0.42	Media
Estatad	2.25	MUY ALTA

Al interior de los municipios, existen localidades con índice muy alto de marginación. Ejemplo las que conforman el Norte del municipio de Comitán.

Las 268 localidades que lo integran, están distribuidas de acuerdo al número de habitantes como se observa en la tabla siguiente:

LOCALIDADES POR MUNICIPIO SEGÚN TAMAÑO DE LA LOCALIDAD RESULTADO CENSO 2010

MUNICIPIO	TOTAL	1 A HABI- TANTE S	50 A HABI- TANTE S	100 A HABI- TANTE S	500 A HABI- TANTE S	1000 A HABI- TANTE S	2 000 A HABI- TANTE S	5 000 A HABI- TANTE S	10 000 A HABI- TANTE S	15 000 A HABI- TANTE S	20 000 A HABI- TANTE S	50 000 A HABI- TANTE S	100 000 A HABI- TANTE S
COMITÁN DE DOMÍNGUEZ	268	154	34	52	17	9	1	0	0	0	0	1	0
TOTALES	1817	977	204	440	112	57	19	5	0	1	1	1	0

FUENTE:

INEGI. RESULTADOS 2010

240 localidades son menores de 500 habitantes, representan el 89.5% del total de localidades del municipio, esto nos señala una gran dispersión comparada con la regional, teniendo como tasa de dispersión de 0.27.

Municipios con difícil acceso

- Vías de comunicación por municipio.
- El principal centro comercial y político de la región es la cabecera municipal de Comitán, otros centros importantes son: Frontera Comalapa, Margaritas y Maravilla Tenejapa en estos 4 municipios confluyen diferentes carreteras que se dirigen a los 9 municipios, otros municipios de la sierra, selva y a diferentes localidades.

INFRAESTRUCTURA CARRETERA AL MPIO DE COMITÁN		
MUNICIPIO	KILÓMETROS	TIPO CAMINO
Comitán a la capital del estado	180	Asfaltados

Municipios con difícil acceso

- Dentro de las principales carreteras asfaltadas podemos mencionar el tramo de Ciudad Comitán a Tuxtla Gutiérrez que tiene 180 Km. *aproximadamente. Se cuenta además con la autopista en el tramo de San Cristóbal a Tuxtla Gutiérrez, lo que acorta la distancia, la carretera es de cuota. Durante este año continúa la ampliación de la carretera de Comitán a San Cristóbal.
- Los diferentes tramos que comunican Comitán, como centro de referencia de las unidades de salud en los 9 municipios (Hospital General K de Comitán), suman un total de 594 km. de carretera asfaltada.

Población con grupos de edad y sexo



INSTITUTO DE SALUD EN EL ESTADO DE CHIAPAS
JURISDICCION SANITARIA No. III
COORDINACION DE PLANEACION Y DESARROLLO

POBLACION POR GRUPOS DE EDAD CONAPO 2019
MUNICIPIO: COMITAN DE DOMINGUEZ

Existe una población en el municipio de 167,050 habitantes durante el año 2019, de estos el 48.1% pertenece al género masculino con 80,275 habitantes, y un 51.9% al género femenino con 86,775 mujeres

Grupo de Edad	%	Hombres	%	Mujeres	Total
< 1	51.8	1530	48.2	1,423	2,953
1 A 4	51.2	6132	48.8	5,834	11,965
5 a 9	50.6	7139	49.4	6,973	14,111
10 a 14	50.0	8180	50.0	8,164	16,345
15 a 19	49.1	8462	50.9	8,785	17,248
20 a 24	47.6	8260	52.4	9,092	17,352
25 a 29	46.5	7371	53.5	8,479	15,851
30 a 34	46.2	6364	53.8	7,402	13,767
35 a 39	46.5	5549	53.5	6,394	11,943
40 a 44	47.5	5046	52.5	5,580	10,626
45 a 49	47.3	4208	52.7	4,687	8,896
50 a 54	46.9	3329	53.1	3,774	7,104
55 a 59	46.8	2542	53.2	2,890	5,432
60 a 64	45.9	1881	54.1	2,221	4,101
65 a 69	46	1525	54.0	1,790	3,315
70 a 74	46.6	1210	53.4	1,389	2,599
75 a 79	46.3	755	53.7	876	1,631
80 a 84	44.2	401	55.8	507	908
85 y mas	43.2	391	56.8	513	904
Total	48.1	80,275	51.9	86,775	167,050



Determinantes sociales

- Actividad laboral.
- La distribución de la producción en la población mayor de 12 años ha registrado cambios significativos en la última década, con un incremento relativo en el sector terciario (servicios) y en el secundario (industria); esta región continúa siendo eminentemente de agricultura, ganadería, silvicultura, actividades que ocupan el mayor porcentaje de la población; sector primario en el cual se emplea un 90% del personal masculino.
- Se ha visto reducido el trabajo en el sector primario como fuente de ingresos, debido al alto costo de la infraestructura e insumos para la producción y bajo costo de compra de los productos de la zona. Otra fuente importante de economía es la explotación forestal clandestina, especialmente, la de bosques de coníferas en municipios como: Margaritas, Independencia, Comitán, Maravilla Tenejapa, deforestación irracional que pone en riesgo la ecología en la región.

Tipo de vivienda

En el 2010, en Chiapas hay 1 072 239 viviendas particulares, de las cuales:



788 218 disponen de agua entubada dentro o fuera de la vivienda, pero en el mismo terreno, lo que representa el 73.5%



893 964 tienen drenaje, lo que equivale al 83.4%



1 027 957 cuentan con energía eléctrica, esto es el 95.9%



Tipo de vivienda

- Existe rezago de servicios públicos en la vivienda en la región III fronteriza, así como las condiciones de construcción de las viviendas; de acuerdo al censo de población y vivienda 2015 hay un total de 1,238,565 viviendas particulares en el estado de Chiapas, en la Jurisdicción Sanitaria III hay 114,070 viviendas con un promedio de 4.5 habitantes por vivienda, en cuanto al tipo de piso un total de 18466 (16%) tienen piso de tierra, lo que es un factor que determina las condiciones de salud de sus habitantes. el 77% de las viviendas cuentan con agua de la red pública, el 71.7% cuentan con servicio de drenaje (11.7% más bajo que el porcentaje estatal) y el 94.6% disponen de energía eléctrica (1.3% menos que la estatal).
- En cuanto al municipio de Comitán se tienen 34,570 viviendas con un promedio de 4.1 habitantes, de estas viviendas 30,466 tienen piso diferente de tierra, 29,459 cuentan con agua de la red pública, 29,920 con drenaje y 33,603 con energía eléctrica.

Tipo de vivienda

Viviendas: Televisión-computadora en los hogares

En el municipio de Comitán el 88.8% de las viviendas cuentan con televisión, en tanto que solo el 18.3% tienen computadora. Es importante este dato ya que un medio para poder hacer llegar los programas promocionales puede ser la televisión y el radio.

NUMERO DE VIVIENDAS CON TELEVISION Y COMPUTADORA.

JURISDICCION SANITARIA III

CENSO DE POBLACION Y VIVIENDA INEGI 2010

MUNICIPIO	NUMERO DE VIVIENDAS	CON TELEVISION	CON COMPUTADORA
COMITAN DE DOMINGUEZ	34570	30705	6354
JURISDICCIONAL	114070	85040	9916

CARACTERISTICAS DE LAS VIVIENDAS JURISDICCION SANITARIA III

MUNICIPIO	NUMERO DE VIVIENDAS	PROMEDIO DE HABITANTES	CON PISO DIFERENTE DE TIERRA	CON AGUA DE LA RED PUBLICA	CON DRENAJE	CON ENERGIA ELECTRICA
COMITAN DE DOMINGUEZ	34570	4.1	30466	29459	29920	33603
JURISDICCIONAL	114070	4.5	95604	87903	81886	107911

Poder adquisitivo. Características de la actividad laboral

Distribución de la población por ocupación (Sectores)

La población potencialmente activa mayor de 12 años en la Región III Fronteriza representa el 25% de la población total.

Porcentaje de población por condición de actividad.

PORCENTAJE DE POBLACIÓN DE ACUERDO A SITUACIÓN LABORAL JURISDICCIÓN SANITARIA			
No. III			
OCUPADOS	DESOCUPADOS	P.E. INACTIVA	N/E
48.1	0.3	51.1	0.3

Porcentaje de mujeres integradas al trabajo.

PORCENTAJE DE POBLACIÓN ECONÓMICAMENTE ACTIVA JURISDICCIÓN SANITARIA. NO. III	
Condición de Actividad	MUJERES
Población económicamente activa	19.61
Población económicamente inactiva	80.0
No especificado	0.3

Pobreza:

- Según la encuesta para calcular el IDH en Chiapas 2011, de 446,935 personas encuestadas, 83.40% se encuentra en situación de pobreza, de este, 40.33% se encuentran en pobreza extrema y 43.07% en pobreza moderada. El ingreso promedio per cápita mensual es de 918.53 pesos, mientras que el ingreso por hogar asciende a 3,344.99 pesos mensuales. Es importante mencionar que el ingreso está integrado por 75.03% proveniente de trabajos realizados, 23.62% de transferencias, 0.84% de rentas y 0.51% de otros ingresos.

Rezago social

El Índice de Rezago Social que se presenta en el municipio de Comitán, de acuerdo CONEVAL se expresa en el siguiente cuadro, es una medida ponderada que resume cuatro indicadores de carencias sociales (educación, salud, servicios básicos y espacios en la vivienda). A nivel Nacional Chiapas ocupa el tercer lugar con un índice de 2.38767 es decir muy alto.

INDICE Y GRADO DE REZAGO SOCIAL POR MUNICIPIO 2015

JURISDICCION SANITARIA III

Municipio	Índice de Rezago social	Grado de Rezago Social
Comitán	-0.14103	Medio

Índice de desarrollo humano

- El Índice de Desarrollo Humano hace hincapié en que las personas y sus capacidades son utilizadas para evaluar el desarrollo de un país así como también para cuestionar las decisiones normativas nacionales, comparando cómo dos países con el mismo nivel de ingreso nacional bruto (INB) per cápita obtienen resultados diferentes en materia de desarrollo humano; en él se sintetizan los logros medios obtenidos de dimensiones fundamentales del desarrollo humano, como: tener una vida larga y saludable, adquirir conocimientos y disfrutar de un nivel de vida digno.

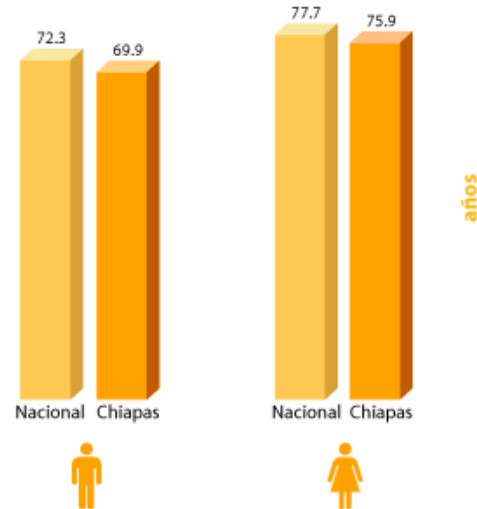
Índice de desarrollo humano

El comportamiento de este índice en el municipio de Comitán, se observa en la siguiente tabla; se encuentra ligeramente por encima del índice estatal, que fue de 0.6855 en hombres y 0.6794 en mujeres, Sigue predominando el que las mujeres tengan mayores desigualdades por su género. A nivel nacional el índice de desigualdad de género fue de 0.393, y para las mujeres de 0.784.

INDICE DE DESARROLLO HUMANO. 2012		
JURISDICCION SANITARIA III		
Municipio	Índice de Desarrollo Humano	
	IDH	
	Hombres	Mujeres
Comitán de Domínguez	0.6975	0.6820
Chiapas	0.6855	0.6794

Esperanza de vida

En el año 2015, la esperanza de vida al nacer en el país es de 72.3 años para los hombres y 77.7 años para las mujeres de acuerdo al censo INEGI 2015. Para el Estado de Chiapas es 69.9 años para los hombres y 75.9 para las mujeres.



Las barras amarillas (izquierda), muestran el promedio de esperanza de vida en el 2015 para mujeres y hombres en la República Mexicana, las anaranjadas (derecha) representan el mismo dato, pero de Chiapas. Al igual que sucede en todos los estados del país y en otros países del mundo, las mujeres en Chiapas viven, en promedio, más que los hombres. En el estado de Chiapas la esperanza de vida para el año 2015 es de 72.8 años.

Interculturalidad. Población indígena

- En la región III fronteriza se encuentran los siguientes grupos: Tojolabal, Tzeltal, Tzotzil, Zoque, Mames, Chujes, Jacaltecos y Kanjobales. Los últimos 3 grupos, ingresaron a esta región durante el exilio de refugiados guatemaltecos; se dice que 14.5 de cada 100 habitantes pertenece a algún grupo étnico. De esta población el 1.7% (6,823 hab.) no habla español; las mujeres representan el índice de población monolingüe más alto (68

POBLACIÓN INDÍGENA

ETNIA	MUNICIPIOS
TOJOLABAL	Margaritas, Independencia, Trinitaria y Comitán.
TZELTAL	Comitán, Margaritas
TZOTZIL	Margaritas
MAMES	Margaritas
CHUJES	Trinitaria
JACALTECOS	Frontera Comalapa
KANJOBAL	Margaritas, Trinitaria e Independencia

Escolaridad

- **Analfabetismo**
- En el municipio de Comitán de acuerdo a la siguiente tabla se tiene registro de una población de 122,114 habitantes, de los cuales 56,012 son población de 5 años y más con primaria. Dato que impacta en los programas de promoción y prevención para la salud, ya que las estrategias se deben adecuar, lo que implica más gasto en salud.

Pirámide poblacional. Distribución por edad y sexo.

Grupo de Edad	%	Hombres	%	Mujeres	Total
< 1	52.7	5981	47.3	5,368	11,349
1 A 4	51.2	23574	48.8	22,502	46,076
5 a 9	50.6	29558	49.4	28,890	58,448
10 a 14	50.7	34518	49.3	33,543	68,061
15 a 19	49.1	32667	50.9	33,844	66,511
20 a 24	47.2	28815	52.8	32,250	61,065
25 a 29	46.7	24606	53.3	28,073	52,679
30 a 34	46.7	20942	53.3	23,862	44,804
35 a 39	47.5	18388	52.5	20,355	38,743
40 a 44	48.0	15952	52.0	17,278	33,230
45 a 49	48.2	13654	51.8	14,694	28,348
50 a 54	49.2	11530	50.8	11,882	23,412
55 a 59	49.7	9485	50.3	9,613	19,098
60 a 64	49.8	7399	50.2	7,450	14,849
65 a 69	49.6	5459	50.4	5,542	11,001

Daños a la Salud.

- **. Morbilidad**
- El conocer de qué se está enfermando la población nos permite tomar medidas y emprender acciones encaminadas a la prevención y control de los padecimientos que se presentan con mayor frecuencia.

N/P	DESCRIPCIÓN	CASOS	TASA
1	INFECCIONES RESPIRATORIAS AGUDAS	32241	5478.1
2	ENFERMEDADES DIARREICAS AGUDAS	14164	2406.6
3	INFECCION DE VIAS URINARIAS	8487	1442.0
4	ULCERAS, GASTRITIS Y DUODENITIS	2655	451.1
5	GINGIVITIS Y ENF. PERIODONTAL	1384	235.2
6	CONJUNTIVITIS	930	158.0
7	INFECCIONES DE TRANSMISION SEXUAL	833	141.5
8	ASMA	524	89.0
9	DIABETES MELLITUS NO INSULINODEPENDIENTE (TIPO II)	324	55.1
10	MORDEDURAS DE PERRO	186	31.6
11	ESCABIOSIS	212	36.0
12	HIPERTENSION ARTERIAL	161	27.4
13	ACCIDENTES DE TRANSPORTE EN VEHICULOSO CON MOTOR	153	26.0
14	OBESIDAD	151	25.7
15	HIPERPLASIA DE LA PROSTATA	105	17.8
16	NEUMONIAS Y BRONCONEUMONIAS	174	29.6
17	VIOLENCIA INTRAFAMILIAR	97	16.5
18	HERIDA POR ARMA DE FUEGO Y PUNZOCORTANTES	172	29.2
19	DESNUTRICIÓN	110	18.7
20	DENGUE	51	8.7
OTROS PADECIMIENTOS		1315	223.4
TOTAL		64429	10947.2

Principales causas transmisibles

NP	DIAGNOSTICO	ACUMULADO
1	Conjuntivitis	271
2	Escabiosis	39
3	Toxoplasmosis	2
4	Tuberculosis otras Formas	1
	TOTAL	313

NO TRANSMISIBLES

NP	DIAGNOSTICO	ACUMULADO
1	Ulceras, gastritis y duodenitis	921
2	Gingivitis y Enfermedad Periodontal	405
3	Asma	378
4	Hiperplasia de la próstata	105
5	Diabetes mellitus no insulino dependiente	99
6	Hipertensión Arterial	60
7	Intoxicación aguda por alcohol	33
8	Edema, proteinuria y trastornos	19
9	Intoxicación por plaguicidas	16
10	Quemaduras	13
11	Insuficiencia venosa periférica	2
	TOTAL	2051

Principales causas de Mortalidad General

- En lo que se refiere a Mortalidad, de acuerdo al Subsistema epidemiológico y estadístico de defunciones 2017, la principal causa de mortalidad de la Jurisdicción Sanitaria No. III, lo ocupó la Diabetes Mellitus tipo 2, con una tasa de 67.62 X 100,000 habitantes y correspondiendo al 14.77% del total de defunciones, en segundo lugar los Tumores Malignos con una tasa de 42.81 X 100,000 habitantes, seguidas por las enfermedades del corazón, en cuarto lugar, se encuentran las enfermedades del hígado, en quinto lugar, están las enfermedades cerebrovasculares

NUM PROG.	CAUSA	TOTAL DE CASOS	TASA	PORCENTAJE
1	TUMORES MALIGNOS	252	42.81	9.35
2	DIABETES MELLITUS	398	67.62	14.77
3	ENFERMEDADES ISQUEMICAS DEL CORAZÓN	214	36.36	7.94
4	CIRROSIS Y OTRAS ENFERMEDADES CRÓNICAS DEL HÍGADO	171	29.05	6.35
5	ENFERMEDAD CEREBROVASCULAR	97	16.48	3.60
6	ENFERMEDAD PULMONAR OBSTRUCTIVA CRÓNICA	63	10.70	2.34
7	ENFERMEDADES HIPERTENSIVAS	60	10.19	2.23
8	INFECCIONES RESPIRATORIAS AGUDAS BAJAS	60	10.19	2.23
9	ACCIDENTES DE VEHICULO DE MOTOR (TRÁNSITO)	54	9.17	2.00
10	NEFRITIS Y NEFROSIS	53	9.00	1.97
11	ASFIXIA Y TRAUMA AL NACIMIENTO	47	7.99	1.74
12	ENFERMEDADES INFECCIOSAS INTESTINALES	34	5.78	1.26
13	AGRESIONES (HOMICIDIOS)	30	5.10	1.11
14	MALFORMACIONES CONGENITAS DEL CORAZÓN	27	4.59	1.00
15	PEATÓN LESIONADO EN ACCIDENTE DE VEHICULO DE MOTOR	26	4.42	0.96
16	DESNUTRICIÓN CALÓRICO PROTEICA	25	4.25	0.93
17	LESIONES AUTOINFLIGIDAS INTENCIONALMENTE (SUICIDIOS)	25	4.25	0.93
18	LEUCEMIA	24	4.08	0.89
19	USO DE ALCOHOL	23	3.91	0.85
20	TUBERCULOSIS	18	3.06	0.67



UN

SURESTE

JMANA

20 PRINCIPALES CAUSAS DE MORTALIDAD 2017

MUNICIPIO DE COMITAN DE DOMINGUEZ

NUM PROG.	CAUSA	TOTAL DE CASOS	TASA	PORCENTAJE
1	DIABETES MELLITUS	144	87.23	17.43
2	OTROS TUMORES MALIGNOS	81	49.07	9.81
3	CIRROSIS Y OTRAS ENFERMEDADES CRÓNICAS DEL HÍGADO	56	33.92	6.78
4	ENFERMEDADES ISQUEMICAS DEL CORAZÓN	54	32.71	6.54
5	ENFERMEDAD CEREBROVASCULAR	31	18.78	3.75
6	INFECCIONES RESPIRATORIAS AGUDAS BAJAS	26	15.75	3.15
7	ENFERMEDAD PULMONAR OBSTRUCTIVA CRÓNICA	17	10.30	2.06
8	ENFERMEDADES HIPERTENSIVAS	17	10.30	2.06
9	ENFERMEDADES INFECCIOSAS INTESTINALES	16	9.69	1.94
10	NEFRITIS Y NEFROSIS	16	9.69	1.94
11	ACCIDENTES DE VEHICULO DE MOTOR (TRÁNSITO)	13	7.87	1.57
12	TUMOR MALIGNO DEL CUELLO DEL ÚTERO	12	7.27	1.45
13	PEATÓN LESIONADO EN ACCIDENTE DE VEHICULO DE MOTOR	11	6.66	1.33
14	ASFIXIA Y TRAUMA AL NACIMIENTO	10	6.06	1.21
15	AGRESIONES (HOMICIDIOS)	9	5.45	1.09
16	VIH/SIDA	9	5.45	1.09
17	DEMENCIA Y OTROS TRASTORNOS DEGENERATIVOS Y HEREDITARIOS DEL SIST. NERVIOSO CENTRAL	8	4.85	0.97
18	USO DEL ALCOHOL	8	4.85	0.97
19	LESIONES AUTOINFLIGIDAS INTENCIONALMENTE (SUICIDIOS)	7	4.24	0.85
20	DESNUTRICIÓN CALÓRICO PROTEICA	6	3.63	0.73
	OTROS PADECIMIENTOS	275	166.58	33.29
	TOTAL	826	500.35	100
	Población jurisdiccional proyección CONAPO 2010	165084		

. Mortalidad Materna municipio de Comitán.

- Dentro del grupo de edad productiva, se encuentran las mujeres en edad fértil. De acuerdo a la base de datos del Sistema Estadístico de Defunciones de la Jurisdicción Sanitaria III, entre las principales causas de mortalidad materna se encuentran las complicaciones durante el embarazo, parto y puerperio: la hemorragia en primer lugar, seguida de eclampsia y sepsis puerperal. En general, el grupo de edad en el que predomina la mortalidad materna es de 15 a 24 años.

Situación actual de los servicios de salud en la Jurisdicción

- En el siguiente cuadro se plasma el número de microrregiones, localidades de influencia y población de responsabilidad de la Jurisdicción Sanitaria III, y del municipio de Comitán, incluyendo a las unidades del Instituto Mexicano del Seguro Social. Cabe mencionar que no se incluyen el Hospital Integral de Las Margaritas y el Hospital Básico Comunitario de Frontera Comalapa, las UNEME-CAPA, Clínicas de la Mujer y Casas Maternas, por ser unidades de concentración de pacientes provenientes del resto de los municipios, y por lo tanto no tienen una microrregión definida.

Infraestructura en salud disponible

- El municipio de Comitán cuenta con 17 establecimientos de salud, distribuidas en unidades médicas de primero y segundo nivel; así como establecimientos de apoyo entre las que están las casas maternas. Las cuales son las siguientes: 1 centro de salud urbano, 2 centros de salud rural, 1 Equipo de Salud Itinerante (ESI), 10 casas de salud. Además de 1 Hospital General, 1 Hospital materno infantil, 1 clínica de la mujer, 1 casa materna y una UNEME (Unidad de Especialidades Médicas), 1 almacén jurisdiccional, 1 jefatura y 1 área de Vacunología.
- La distribución de las unidades de salud de primer nivel se presenta en la siguiente tabla.

Indicadores básicos de servicios.

- En la siguiente tabla se aprecian los recursos físicos para la salud con que cuenta el municipio de Comitán, cabe mencionar que aquí se consideran únicamente las micro regiones de primer nivel de atención, incluye Hospitales Básicos Comunitarios, UNEME-CAPA, Casas Maternas, Hospitales Rurales de Zona de IMSS. En la columna de otros se tomaron en cuenta los establecimientos donde se otorga atención médica de manera particular, bien sea en consultorios particulares, consultorios de farmacias, y clínicas que ofrecen además servicios de especialidades.

- **Recursos Humanos**

- Utilizando como fuente de datos la Plataforma SINERHIAS con corte a diciembre del 2017, se integra la siguiente tabla donde se toma en cuenta al personal de los Hospitales Básicos Comunitarios, UNEME-CAPA.

- **Servicios otorgados**

- En 117 microrregiones operativas del ISECH y 87 micro regiones del IMSS se otorga atención de consulta externa, medicina preventiva, y de promoción para la salud y prevención de enfermedades. Los Hospitales localizados en Comitán de Domínguez, y en la localidad de Guadalupe Tepeyac, ofrecen además servicios de especialidades básicas, laboratorio y de imagenología básica. A la red de infraestructura en salud, se suman las actividades de prevención y tratamiento de las adicciones en las UNEMES-CAPA de Comitán de Domínguez

- **Productividad**

- La productividad de las unidades operativas del municipio de **Comitán**, de los programas más significativos se resumen en el siguiente cuadro. Se puede apreciar que el total de consultas otorgadas a nivel jurisdiccional durante el 2018 fue 600,219. En el municipio el 79.6% de los pacientes fueron contra referidos, el 14.6% del total de consultas fueron no médicas, el 90% se otorgaron a población afiliada al seguro popular, el total de consultas fue de 145,412.

- **Referencia y Contrarreferencia**

- El sistema de Referencia y Contrarreferencia se encuentra integrado de la siguiente manera en el municipio de Comitán. La mayoría de las unidades operativas refieren a los hospitales de concentración ubicados en **Comitán de Domínguez**, y éstos a las unidades de 2º nivel en Tuxtla Gutiérrez y Tapachula.

- **Población con acceso a servicios**

- Teniendo en cuenta los datos de INEGI: del Censo de Población y vivienda 2010, la población de la jurisdicción sanitaria III es de 465383 habitantes encontrándose distribuida de la siguiente manera: 267169 son derechohabientes de las instituciones brindadoras de salud de la región (IMSS, ISSSTE, SEDENA, Seguro Popular, instituciones privadas y otros), y 233,620 habitantes no son derechohabientes. No existe concordancia en los datos debido al flujo migratorio de la población. En el municipio de Comitán se tenía una población de 130,516 habs.

- Con servicios médicos 61051 y sin servicios médicos 78374 habitantes.

- **Sistema de Protección Social en Salud.**
-
- El objetivo del Sistema de Protección Social en Salud es brindar protección financiera a los mexicanos que carecen de seguridad social, para evitar gastos catastróficos por concepto de salud.
- El esquema financiero del sistema se sustenta en la aportación solidaria de los niveles federal y estatal, y se complementa con una cooperación familiar con base a su capacidad resolutive.

- **Cobertura de atención**

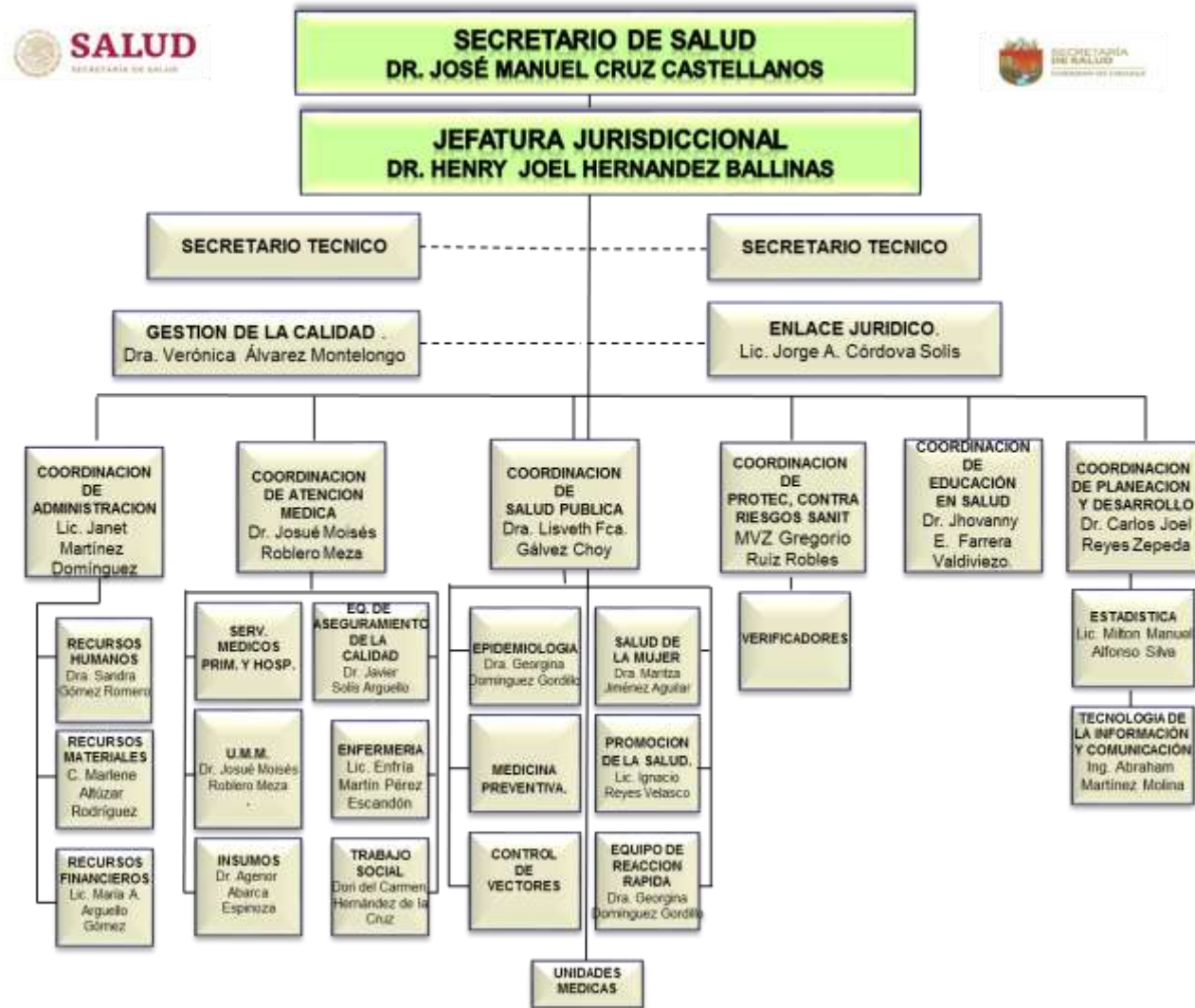
- En el municipio de **Comitán**, según INEGI 2010 existe una población de 160,859 habitantes, de los cuales 101,600 cuentan con cobertura de servicios, distribuidos en 268 localidades activas.

- **Cartera de Servicios**

-

- En las unidades ubicadas en área rural, la atención se otorga de lunes a viernes en turno matutino, mientras que en las unidades de cabeceras municipales la atención se proporciona en los turnos matutino, vespertino, nocturno y fin de semana

Situación actual de la estructura organizacional



- **Abasto de insumos**

-

- De acuerdo a datos obtenidos de la Coordinación de atención médica de la jurisdicción sanitaria, el abasto de insumos en las 117 unidades operativas de primer nivel se encuentra en promedio en el 30%, este indicador general se ve reflejado en cada uno de los municipios, cabe hacer mención que esto se ve agudizado por el recorte al presupuesto que impide cumplir al 100% con las rutas de distribución, falta de definición desde nivel estatal del proveedor de los insumos, acciones de tipo sindical tales como asambleas permanentes en demanda del cumplimiento de compromisos que incluyen derechos de los trabajadores entre los que se encuentran contar con los insumos e infraestructura necesaria para otorgar atención a nuestra población universo de trabajo.

- **Financiamiento**

-

- Para que los diversos programas de Salud que existen en la Jurisdicción Sanitaria III, realicen actividades de atención, prevención, y rehabilitación de enfermedades en el municipio de Comitán, se destinan recursos económicos que canalizan recursos principalmente El Sistema de Protección Social en Salud, y el programa PROSPERA, por mencionar los más relevantes.

- **Participación del H. Ayuntamiento en la atención de salud**
-
- Las autoridades municipales son una parte fundamental en la prevención de las enfermedades, de tal manera que participan en actividades de regulación y fomento sanitario que inciden directamente para contrarrestar los riesgos para la salud de la población algunos de ellos los constituyen los rastros, los mercados y los basureros; así como los establecimientos donde se preparan alimentos como las fondas, cocinas económicas, taquerías y restaurantes.

- **Estrategias de los servicios de salud y la Interculturalidad.**
-
- En la jurisdicción sanitaria, se cuenta con personal comunitario que permite el acercamiento a la población de una manera más eficiente, especialmente en zonas indígenas. Ellos se constituyen como un enlace para transmitir la información hacia nuestros usuarios ya que fungen como intérpretes.
- Las estrategias que se implementan para mejorar son cursos de capacitación anuales, evaluación de la información vertida a la plataforma de información en salud, con la finalidad de dar seguimiento a cada una de sus acciones.

- **Estrategias de los servicios de salud y los migrantes.**
-
- En esta región se registra gran movimiento migratorio, las principales causas de emigración son; falta de fuentes de trabajo y búsqueda de mayores ingresos debido que la principal actividad en la zona es la primaria: agricultura (siembra de maíz, frijol, melón, etc.), viajan al centro de la República y a los Estados Unidos de Norte América. Especialmente en los municipios de Frontera Comalapa, Chicomuselo, Comitán; en las últimas épocas la migración se ha incrementado en los municipios de las cañadas. (Región Selva) lo que causa la presencia de brotes de algunas enfermedades.

- **Priorización de los daños.**

- Para llevar a cabo la priorización de los daños, se consideró como fuente de datos los registros estadísticos del SUAVE de la Jurisdicción Sanitaria, en virtud de que todas las acciones y recursos que se destinen a la salud se verán reflejados en la disminución o la elevación de las tasas de morbilidad y mortalidad. Una vez realizado el análisis de los datos obtenidos de las fuentes secundarias, para conocer el estado de salud de la población, los recursos con los que se cuenta, y la organización que tiene Jurisdicción Sanitaria III, se lleva a cabo el ejercicio de priorización utilizando el Método de Hanlon, generando la siguiente matriz de priorización.

- **Comentarios finales.**
-
- Desde el año de 1821 la población de **Comitán** ha participado activamente en la cuestión política determinando el futuro de sus habitantes, en esa fecha se declara la independencia de Guatemala así como de España, en 1824 se declara la anexión de Chiapas a México.

- **Propuestas.**

-

- El municipio de **Comitán** se localiza en los límites del Altiplano Central y de la Depresión Central, su relieve es semiplano con algunas elevaciones sobresalientes en el norte y en el sur, sus coordenadas geográficas son $16^{\circ}15'$ N y $92^{\circ}08'$ W, su altitud es 1,620_msnm.

- **Referencias Bibliográficas y/o fuentes de la información.**
-
- AGENDA ESTADÍSTICA 2007 INEGI.
- AGENDA ESTADÍSTICA INEGI 2006
- ARCHIVO COORDINACIÓN DE PROMOCIÓN A LA SALUD. JS III 2014
- ARCHIVO DE EPIDEMIOLOGÍA JS III 1995-2014
- ARCHIVO DENGUE 2014. COORDINACIÓN DE EPIDEMIOLOGIA. SUIVE 2014
- ARCHIVO OPORTUNIDADES JS3
- CENSO Y EXPEDIENTES DE PACIENTES
- 2003 – 2014
- EPI-TB, SEED JURISDICCION III.