

Diagnostico de salud del municipio de Comalapa Chiapas.

Oded yazmin Sánchez Alcázar, Margarita del Carmen Espinosa
Alfonso, Jennifer Larissa López Sanchez

2º "A"

1. Introducción

El municipio de Frontera Comalapa se encuentra en la depresión central de Chiapas y aparece desde el siglo XVI, atendido por doctrineros del convento dominico de Comitán. En 1665 Comalapa pertenecía al curato de Yayagüita del convento de Comitán. En 1921 era Cabecera Municipal. En 1943 se considera municipio de segunda clase. El 18 de noviembre de 1943 se decreta el cambio de nombre de una de sus localidades, El Ocotal por el de Ciudad Cuauhtémoc, sitio hasta donde llegara la carretera Panamericana. Se considera que su nombre se debe al recuerdo de la extinta San Juan Comalapa, y está sobre el paraje Cushú, que se encontraba cerca de Tecpan, Guatemala; es decir en la frontera.



2. Antecedentes

Habla del municipio de Frontera Comalapa donde se encuentra en la depresión central de Chiapas y aparece en el siglo XVI, atendidos por doctrineros del convento dominico de Comitán. En el año 1665 Comalapa pertenecía al centro de Yayaguita del convenio de Comitán. También es parte de la Jurisdicción Sanitaria III que abarca nueve municipios, debido a esto comparten información a nivel regional.

3. Justificación

Situaciones como la pobreza y los estilos de vida poco saludables de riesgo como la falta de actividad física, nutrición inadecuada, sexo inseguro, y adicciones que repercuten en la calidad de vida del individuo y lo colocan en situación de riesgo que finalmente demandarán una atención o servicio médico

Por ejemplo la obesidad como causa de enfermedad demanda mayores servicios de salud y afecta el desarrollo económico y social, y de no implementar estrategias efectivas que no se basen solo en el exhorto, el costo a futuro va a ser mayor a la inversión que se necesita hoy para darle sustentabilidad a nuestro Sistema de Salud.

3. Justificación

Debemos retomar el enfoque preventivo, fortaleciendo las políticas interinstitucionales hacia el mejoramiento de la calidad de los servicios y ser más eficientes en el ejercicio del gasto del Sistema de Salud

Para poder lograr lo anterior se necesita de conocer el comportamiento de la morbilidad y mortalidad, los recursos y servicios con que contamos y la evaluación de los procesos de atención a los usuarios al interior de nuestras unidades de salud; por lo que el diagnóstico de salud, se elabora como un instrumento para tener esas bases que permitan reorientar los procesos en los diferentes programas con la visión de mejora a corto, mediano y largo plazo

4. Delimitaciones y factores determinaste

4.1 Clima

El clima de este municipio es cálido subhúmedo con lluvias en verano
Predomina la vegetación de tipo selva mediana

4.2 Áreas naturales protegidas

Sierra mariscal



4.3 Geografía

Frontera Comalapa se encuentra ubicado en la zona fronteriza del estado de Chiapas, limita al norte con el municipio de La Trinitaria, al oeste con el municipio de Chicomuselo, al sur con los municipios de Amatenango de la Frontera y Bella Vista, al este limita con Guatemala, en particular con el Departamento de Huehuetenango. Tiene una extensión territorial del 717.90 km² que representan el 5.62% de la superficie de la región Fronteriza y el 0.94% a nivel estatal.

- ❖ Latitud: 15.6583, Longitud: -92.1427
- ❖ 15° 39' 30" Norte, 92° 8' 34" Oeste
- ❖ Superficie: 71.790 hectáreas, 717,90 km²
- ❖ Altitud: 650 m

4.4 Orografía

- Se ubican en las provincias fisiográficas altos de Chiapas, montañas de oriente y depresión central
- Esta formado por 51.03 porciento de llanos en mesetas escalonadas y lomeríos con llanuras limitando al norte por sierras

4.5 Hidrografía

- El municipio es drenado por el alto Grijalva y sus afluentes san Gregorio, grande cushi, jocote, Sabinada y San Caralampio

4.6 Datos demográficos

Población total

- Hombres: 32, 631
- mujeres : 34, 381
- total: 67, 012

- Viviendas particulares habitadas: 15, 430
- Población hablante de lengua indígena de 5 años y mas : 967

4.6.1 Densidad poblacional

- 72. 67 hab X KM cuadrado

4.6.2 Población de municipio de Comalapa

- Hombres: 32,631
- Mujeres: 34, 381
- Total: 67,012

4.6.3 Municipios mas poblados

- Tuxtla
- Villaflores
- Comitán de dominguez
- Chiapa de corzo
- Chilon
- Las margaritas
- Ocosingo
- Palenque
- San cristobal de las casas
- Tapachula

4.6.4 Municipios con población mas dispersa

- A partir del año 2000 la expansión se desacelera generando por primera vez en 35 años un decremento de 69 localidades para 2005.
- En 1970 el estado tenía 7,740 Localidades con una población de 1'569,053 habitantes.
- En 1980, 8,340 Localidades con una población de 2'084,717.
- En 1990, 16,422 Localidades con una población de 3'210,496.
- En 2000, 19,455 localidades con una población de 3'920,510.
- En 2005, Chiapas registró 19,386 localidades con una población de 4'293,459 habitantes.

4.6.5 acceso

Las vías de comunicación en el municipio. Principal centro comercial y política de la región es la cabecera municipal de Comitán. Influyen cuatro municipios: Frontera Comalapa, Margaritas y Maravilla Tenejapa.

4.6.6 Población por grupos de edad y sexo

Hombres: 32, 631

Mujeres: 34, 381

De los cuales se divide en 26178
menores de edad

31402 adultos

De cuales 3836 tienen más de 60 años.

4.7 Determinantes sociales

4.7.1 Actividad laboral

- Ganadería
- Agricultura
- Comercio

4.7.2 Tipo de vivienda

- En Frontera Comalapa hay un total de 12628 hogares.
- De estos 12517 viviendas, 2448 tienen piso de tierra y unos 1368 consisten de una habitación solo.
- 11364 de todas las viviendas tienen instalaciones sanitarias, 10654 son conectadas al servicio público, 11906 tienen acceso a la luz eléctrica.
- La estructura económica permite a 430 viviendas tener una computadora, a 3715 tener una lavadora y 9958 tienen televisión

5. Daño a la salud

5.1 MORBILIDAD

1. INFECCIONES RESPIRATORIAS AGUDAS
2. ENFERMEDADES DIARREICAS AGUDAS
3. INFECCION DE VIAS URINARIAS
4. ULCERAS, GASTRITIS Y DUODENITIS
5. GINGIVITIS Y ENF. PERIODONTAL
6. CONJUNTIVITIS
7. INFECCIONES DE TRANSMISION SEXUAL
8. ASMA
9. DIABETES MELLITUS NO INSULINODEPENDIENTE (TIPO II)
10. MORDEDURAS DE PERRO

5.2 MORBILIDAD

1. TUMORES MALIGNOS
2. DIABETES MELLITUS
3. ENFERMEDADES ISQUEMICAS DEL CORAZON
4. CIRROSIS Y OTRAS ENFERMEDADES CRONICAS DEL HIGADO
5. ENFERMEDAD CEREBROVASCULAR
6. ENFERMEDAD PULMONAR OBSTRUCTIVA CONICA
7. ENFERMEDAD HIPERTENSIVA
8. INFECCIONES RESPIRATORIAS AGUDAS BAJAS
9. ACCIDENTES DE VEHICULO DE MOTOR (TRANSITO)
10. NEFRITIS Y NEFOSIS

6.RECURSOS Y SERVICIOS

6.1 Situación actual de los servicios de salud en la Jurisdicción

En el siguiente cuadro se plasma el número de microrregiones, localidades de influencia y población de responsabilidad de la Jurisdicción Sanitaria III, y del municipio de **Frontera Comalapa**, incluyendo a las unidades del Instituto Mexicano del Seguro Social.

Jurisdicción Sanitaria III
Población y Localidades de responsabilidad
2018 SSA - IMSS

Fuente: Micro regionalización operativa 2018

* Se incluye el C.S. El Ixcán

MUNICIPIO	ISECH MICRO	NUM. LOC. INFLUENCIA	POBLACION DE RESP.*	IMSS MICRO	NUM. LOC. INFLUENCIA	POBLACION DE RESP.
FRA. COMALAPA	10	119	48976	10	97	30449
TOTAL	117	1046	308210	88	745	220561

Unidades Acreditadas.

La acreditación es el proceso que consiste en verificar la calidad de la atención, seguridad del paciente y la infraestructura de las unidades médicas, con la finalidad de garantizar la cobertura de servicios a la población beneficiada con el Seguro Popular. A continuación, se presentan las unidades médicas acreditadas en los años de 2005, de 2007 a 2012. Las propuestas para acreditar durante 2013 a 2015

UNIDADES ACREDITAS EN EL 2005

MUNICIPIO	UNIDAD MEDICA	TIPO DE UNIDAD	FECHA DE ACREDITACIÓN
FRONTERA COMALAPA	C.S. FRONTERA COMALAPA	C.S. CON HOSPITALIZACIÓN	11/08/20005

UNIDADES ACREDITAS EN EL 2007

MUNICIPIO	UNIDAD MEDICA	TIPO DE UNIDAD	FECHA DE ACREDITACIÓN
FRONTERA COMALAPA	C.S. CIUDAD CUAUHTEMOC	CENTRO DE SALUD RURAL	24/10/2007

FUENTE: COORDINACIÓN DE ATENCIÓN MÉDICA.

UNIDADES ACREDITADAS 2010. PRIMERA ETAPA 11-18 JULIO

MUNICIPIO	UNIDAD MEDICA	TIPO DE UNIDAD	POBLACIÓN
FRONTERA COMALAPA	VERAPAZ	C.S. RURAL	2267

UNIDADES ACREDITADAS 2015

MUNICIPIO	UNIDAD MEDICA	TIPO DE UNIDAD	POBLACIÓN
FRA. COMALAPA	Hospital	Hospital Básico comunitario	75288

6.2. Sector salud por tipo de unidad y población de cobertura

1	FRACOMALAPA	C.S.R. CD CUAUHEMOC	C.S.R.	CSSSA002331	16	3343
2		C.S.R VERAPAZ	C.S.R.	CSSSA002384	15	2582
3		C.S.U FRONTERA COMALAPA	C.S.U.	CSSSA002314	9	28020
4		CASA DE S. AGUA ZARCA	CASA DE S.	CSSSA002396	7	2891
5		CASA DE S. EL PORTAL	CASA DE S.	CSSSA002355	6	2338
6		CASA DE S. BELLAVISTA DEL NORTE	CASA DE S.	CSSSA002326	4	2023
7		CASA DE S. EL TRIUNFO DE LAS 3 MARAVILLAS	CASA DE S.	CSSSA002372	7	1824
8		CASA DE S. MONTE REDONDO	CASA DE S.	CSSSA017615	3	2065
9		CASA DE S. NUEVO MEXICO	CASA DE S.	CSSSA002343	10	1673
10		UMM SANTA ROSA	E.S.I.	CSSSA002360	42	2217
		TOTAL SSA			119	48976
1	FRACOMALAPA	UMR GUADALUPE GRIJALVA	UMR	CSIMO001466	18	2069
2		UMR JOAQUIN MIGUEL GUTIERREZ	UMR	CSIMO001471	10	2612
3		UMR PASO HONDO	UMR	CSIMO001500	4	4576
4		UMR DR RODULFO FIGUEROA	UMR	CSIMO001512	4	4484
5		UMR SAN CARALAMPIO	UMR	CSIMO001524	7	2625
6		UMR SINALOA	UMR	CSIMO001536	10	2360
7		UMR SABINALITO	UMR	CSIMO001541	9	2899
8		UMR NUEVO TRES LAGUNAS	UMR	CSIMO006062	13	1121
9		UMR NUEVO MAZAPA	UMR	CSIMO001495	6	2464
10		UMR NUEVA LIBERTAD	UMR	CSIMO001483	16	5239
		TOTAL IMSS			97	30449
TOTAL MUNICIPIO FRONTERA COMALAPA					216	79425

6.3. Infraestructura en salud disponible

- .

Infraestructura ISECH. Unidades de primer nivel de atención

- .

El municipio de Frontera Comalapa cuenta con 13 establecimientos de salud, distribuidas en unidades médicas de primero y segundo nivel; así como establecimientos de apoyo entre las que están las casas maternas.

La distribución de las unidades de salud de primer nivel se presenta en la siguiente tabla.

**DIRECCION DE PLANEACION Y DESARROLLO
DESARROLLO DE INFRAESTRUCTURA EN SALUD
UNIDADES MÉDICAS 2015**

MUNICIPIO	INSTITUTO DE SALUD (SSA)											
	CENTRO SALUD C/HOSP.	CENTRO SALUD URBANO	CENTRO SALUD RURAL	ESI	CARA VANAS	CASAS DE SALUD	H.B.C.	CESS A	UNEM E CAPA	CLINICA MUJER	CASA MATE RNA	TOTAL SSA
FRONTERA COMALAPA		1	2	1		6	1		1	1		13
TOTAL	2	4	31	11	5	60	2	4	2	2	4	127

Unidades Médicas de segundo nivel.

Las unidades médicas de segundo nivel de atención en la Jurisdicción Sanitaria No. III, son 4, el Hospital General “K” y el Hospital Materno Infantil, en la cabecera municipal de Comitán de Domínguez, el Hospital Integral Las Margaritas, ubicado en la cabecera municipal de Las Margaritas y el Hospital Guadalupe Tepeyac ubicado en el municipio de Las Margaritas.

**CAMAS CENSABLES Y NO CENSABLES
JURISDICCIONAL 2017**

El municipio de **Frontera Comalapa** tiene la capacidad de atención a través 24 camas, 20 camas son censables y 4 camas no censables. El indicador a nivel nacional es de 0.8 camas Censables por 1000 habitantes, a nivel estatal 0.5 y a nivel jurisdiccional de 0.58.

MUNICIPIO	CAMAS CENSABLES
FRA COMALAPA	24
TOTAL JURISDICCIONAL	194

6.4. Indicadores básicos de servicios.

6.4.1. Recursos Físicos

En la siguiente tabla se aprecian los recursos físicos para la salud con que cuenta el municipio de Frontera Comalapa

Jurisdicción Sanitaria III

Indicadores Básicos de Servicios de Salud

Municipio	Recursos Físicos		
	SSA	IMSS	Otros
	Fra. Comalapa	13	10
Total	127	88	135

Fuente: Plataforma de información SINERHIAS 2016

6.4.2. Recursos Humanos

Utilizando como fuente de datos la Plataforma SINERHIAS con corte a diciembre del 2017, se integra la siguiente tabla donde se toma en cuenta al personal de los Hospitales Básicos Comunitarios, UNEME-CAPA.

Jurisdicción Sanitaria III			
Indicadores Básicos de Servicios de Salud			
Municipio	Recursos Humanos		
	SSA	IMSS	
Fra. Comalapa	322	45	
Total	2818	419	

Fuente: Plataforma de información SINERHIAS 2017

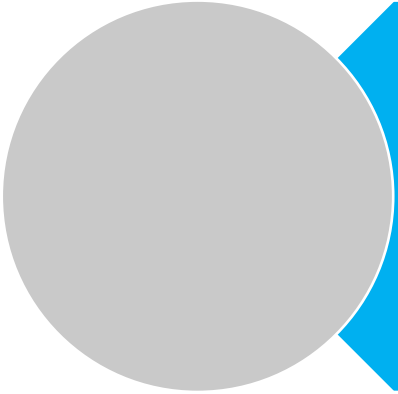
6.4.3. Servicios otorgados

En 117 microrregiones operativas del ISECH y 87 microregiones del IMSS se otorga atención de consulta externa, medicina preventiva, y de promoción para la salud y prevención de enfermedades

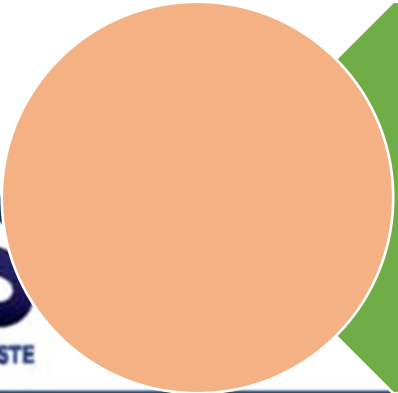
Los Hospitales localizados en Comitán de Domínguez, y en la localidad de Guadalupe Tepeyac, ofrecen además servicios de especialidades básicas, laboratorio y de imagenología básica



6.5. Productividad



Se puede apreciar que el total de consultas otorgadas a nivel jurisdiccional durante el 2018 fue 600219



. En el municipio el total de consultas fue de 73,352, 57639 consultas de seguro popular, 30137 consultas de PROSPERA, se otorgaron 3854 consultas a embarazadas. A continuación se detallan algunas otras actividades.

ACTIVIDAD	MUNICIPIO: FRONTERA COMALAPA	TOTAL JURISDICCIONAL
Total de consultas	73252	600219
Pacientes referidos	1796	11162
Pacientes contra referidos	3401	7312
Consultas no médicas	20834	153952
Consultas seguro popular	57639	525139
Consulta PROSPERA	30137	290571
Migrantes atendidos	156	989
Indígenas atendidos	6	38362
Consultas a embarazadas	3854	25729
Consultas a puérperas	823	8637
Consulta atención integrada línea de vida	38697	353125
Consulta con presentación de cartilla	33832	293793
Detecciones	43030	266072
Estudios de laboratorio realizados	148182	1151396

6.6. Referencia y Contrarreferencia

La mayoría de las unidades operativas refieren a los hospitales de concentración ubicados en Comitán de Domínguez, y éstos a las unidades de 2º nivel en Tuxtla Gutiérrez y Tapachula.

6.7. Población con acceso a servicios

Teniendo en cuenta los datos de INEGI: del Censo de Población y vivienda 2010, la población de la jurisdicción sanitaria III es de 465383 habitantes encontrándose distribuida de la siguiente manera:

267169 son derechohabientes de las instituciones brindadoras de salud de la región (IMSS, ISSSTE, SEDENA, Seguro Popular, instituciones privadas y otros), y 233,620 habitantes no son derechohabientes. No existe concordancia en los datos debido al flujo migratorio de la población.

**POBLACIÓN DERECHOHABIENTE
 JURISDICCIÓN SANITARIA No. III 2010**
 FUENTE: DATOS CENSO INEGI 2010

MUNICIPIO	POBLACION N 2010	DERECHOHABIENCIA					
		SIN SERVICIOS MEDICOS	CON SERVICIOS MEDICOS	IMSS	ISSSTE	ISSTECH	SEGURO POPULAR
FRA. COMALAPA	60021	36896	29996	5146	1874	602	22174
TOTAL	465383	233620	267169	35053	15168	3499	210208

6.8. Cobertura de atención

En el municipio de Frontera Comalapa, según INEGI 2010 existe una población de 76,369 habitantes, de los cuales 79,425 cuentan con cobertura de servicios, distribuidos en 216 localidades activas.

6.9. Cartera de Servicios

En las unidades ubicadas en área rural, la atención se otorga de lunes a viernes en turno matutino, mientras que en las unidades de cabeceras municipales la atención se proporciona en los turnos matutino, vespertino, nocturno y fin de semana, ofreciendo los servicios que se mencionan en la tabla siguiente:

SERVICIOS	TURNOS					
	MATUTINO	VESPERTINO	NOCT.A	NOCT. B	FIN DE SEMANA DIURNO	FIN DE SEMANA NOCT.
C. EXTERNA	X	X			X	
CIRUGIA	X					
GINECOBSTERICIA	X	X			X	
PEDIATRIA	X	X				
MED. INTEGRADA	X				X	
HOSPITALIZACION	X	X	X	X	X	X
QUIROFANO	X	X			X	
C.E.Y.E	X	X			X	
URGENCIAS	X	X	X	X	X	X
LABORATORIO	X	X	X	X	X	X
RAYOS X	X	X			X	X
ULTRASONIDO	X				X	
TRABAJO SOCIAL	X	X			X	
CASA MATERNA	X	X	X	X	X	X
EPIDEMIOLOGIA	X				X	
MED. PREVENTIVA	X				X	
PSICOLOGIA	X					
NUTRICION	X					X
ODONTOLOGIA	X	X			X	

SECRETARIO DE SALUD
DR. JOSÉ MANUEL CRUZ CASTELLANOS

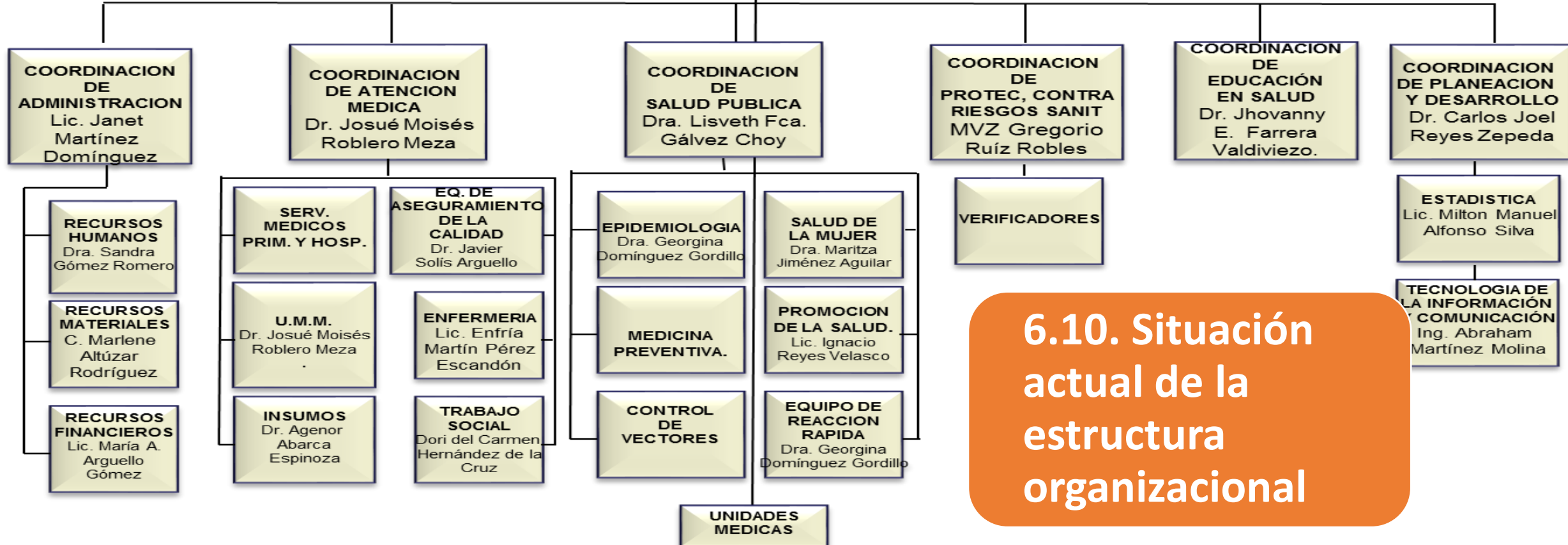
JEFATURA JURISDICCIONAL
DR. HENRY JOEL HERNANDEZ BALLINAS

SECRETARIO TECNICO

SECRETARIO TECNICO

GESTION DE LA CALIDAD
Dra. Verónica Álvarez Montelongo

ENLACE JURIDICO.
Lic. Jorge A. Córdova Solís



6.10. Situación actual de la estructura organizacional

6.11. Abasto de insumos

De acuerdo a datos obtenidos de la Coordinación de atención médica de la jurisdicción sanitaria, el abasto de insumos en las 117 unidades operativas de primer nivel se encuentra en promedio en el 30%, este indicador general se ve reflejado en cada uno de los municipios.

cabe hacer mención que esto se ve agudizado por el recorte al presupuesto que impide cumplir al 100% con las rutas de distribución, falta de definición desde nivel estatal del proveedor de los insumos, acciones de tipo sindical tales como asambleas permanentes en demanda del cumplimiento de compromisos que incluyen derechos de los trabajadores entre los que se encuentran contar con los insumos e infraestructura necesaria para otorgar atención a nuestra población universo de trabajo.

-
-
-

6.12. Financiamiento

Para que los diversos programas de Salud que existen en la Jurisdicción Sanitaria III, realicen actividades de atención, prevención, y rehabilitación de enfermedades en el municipio de **Frontera Comalapa**

se destinan recursos económicos que canalizan recursos principalmente El Sistema de Protección Social en Salud, y el programa PROSPERA, por mencionar los más relevantes.

6.13. Participación del H. Ayuntamiento en la atención de salud

Las autoridades municipales son una parte fundamental en la prevención de las enfermedades, de tal manera que participan en actividades de regulación y fomento sanitario que inciden directamente para contrarrestar los riesgos para la salud de la población algunos de ellos los constituyen los rastros, los mercados y los basureros; así como los establecimientos donde se preparan alimentos como las fondas, cocinas económicas, taquerías y restaurantes.

Manejo adecuado del agua para consumo humano

El municipio de Frontera Comalapa tiene 10,654 tomas domiciliarias lo que beneficia a una población de 50,328 habitantes

En cuanto a las fuentes de abastecimiento y tratamiento de agua, la región III Fronteriza cuenta con un total de 1,726 fuentes de abastecimiento entre las cuales 36 son pozos profundos, 686 manantiales, 1004 otras (gravedad, bombeo, pluvial, olla o mixto), permitiendo un volumen de extracción de 18,052 miles de m3.

Municipio	Numero de Tomas Domiciliarias	Población con agua potable
Fra. Comalapa	10,654	50,328

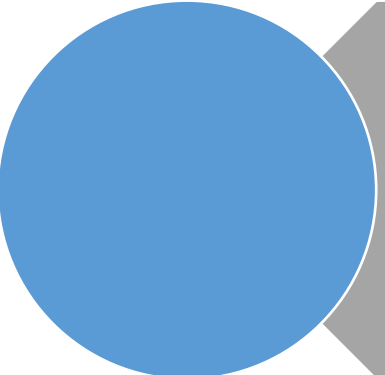
POBLACIÓN CON AGUA ENTUBADA Y TOMAS DOMICILIARIAS POR MUNICIPIO

JURISDICCIÓN SANITARIA III. 2016


Fuente: Censo de población y vivienda. INEGI



6.14. Estrategias de los servicios de salud y la Interculturalidad.



Las estrategias que se implementan para mejorar son cursos de capacitación anuales, evaluación de la información vertida a la plataforma de información en salud, con la finalidad de dar seguimiento a cada una de sus acciones



Ayuntamiento Municipal de **Frontera Comalapa** en coordinación con el Programa de Salud Reproductiva de la Jurisdicción Sanitaria No. III, se ha logrado continuar con la capacitación a parteras, actualmente se cuenta con 46 parteras censadas, de las cuales 43 han sido capacitadas, 23 se encuentran informando hasta el mes de diciembre

2017

-

6.15. Estrategias de los servicios de salud y los migrantes.

-

En esta región se registra gran movimiento migratorio, las principales causas de emigración son; falta de fuentes de trabajo y búsqueda de mayores ingresos debido que la principal actividad en la zona es la primaria: agricultura (siembra de maíz, frijol, melón, etc.), viajan al centro de la República y a los Estados Unidos de Norte América

-

Según datos de INEGI 2010 el porcentaje de la población migrante es de 2.50.

- **Emigración interna**

- En el 2005 salieron de Chiapas 89 762 personas para vivir en otra entidad. De cada 100 personas, 18 se fueron a vivir a Baja California, 14 a Quintana Roo, 7 al estado de México, 6 a Tabasco y 6 al Distrito Federal

- **Inmigración interna**

- En el 2005 llegaron de otras ciudades a vivir a Chiapas a 24 038 personas. De cada 100 personas 14 proviene de Tabasco, 14 del Estado de México, 12 del Distrito Federal, 12 de Ignacio de la Llave y 10 de Oaxaca.

- **Emigración internacional**

- Al año 2000, 9275 habitantes de Chiapas se fueron de esta entidad para vivir en Estados Unidos de América, esto significa dos de cada 1000 personas, el promedio nacional es de 16 de cada 1000.

7. Priorización de los daños

Una vez realizando el análisis de los datos obtenidos de las fuentes secundarias, es para conocer los datos sobre la población y las comunidades que la rodean, al igual de esta forma vemos el análisis de las morbilidades y mortalidades que se presenta.

8. Comentarios finales

En el municipio de Frontera Comalapa, sabiendo que pertenece a nuestro estado Chiapas, el índice de habitantes menores de 500 , representando el 86.9%, del total de localidades del municipio, en jurisdicción Sanitaria III abarca una población de 595,777 habitantes en lo que se encuentran diferentes condiciones de vida. La principales 10 causas de enfermedad en genera, se registra en orden de frecuencia durante el año 2018 en el municipio de Frontera Comalapa. Con respecto con la mortalidad, el primer lugar de caudas en el municipio de Frontera Comalapa, lo ocupa la diabetes mellitus con una tasa de 59.69 X 100,000 habitantes y un 14.16% total de casos. Así mismo se tiene oportunidad de mejorar los procesos en la atención de la crónica degenerativos, embarazadas, enfermedades diarreicas agudas y las infecciones respiratorias aguda en menos de cinco años, que se ven reflejados con la atención medica.

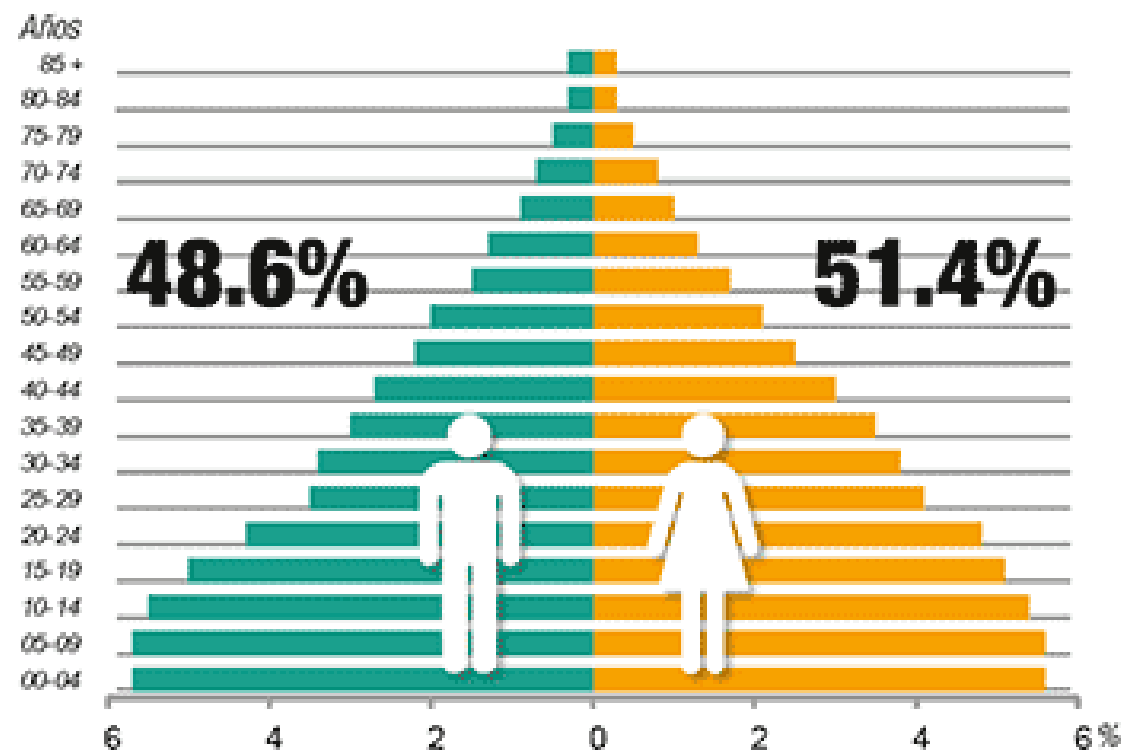
9. propuestas

En cuanto a las tendencias es importante observar que en las enfermedades crónico degenerativas se manifiesta una línea a la alza lo cual obliga a reforzar las medidas preventivas y fomentar el autocuidado de la salud con el empoderamiento de la comunidad.

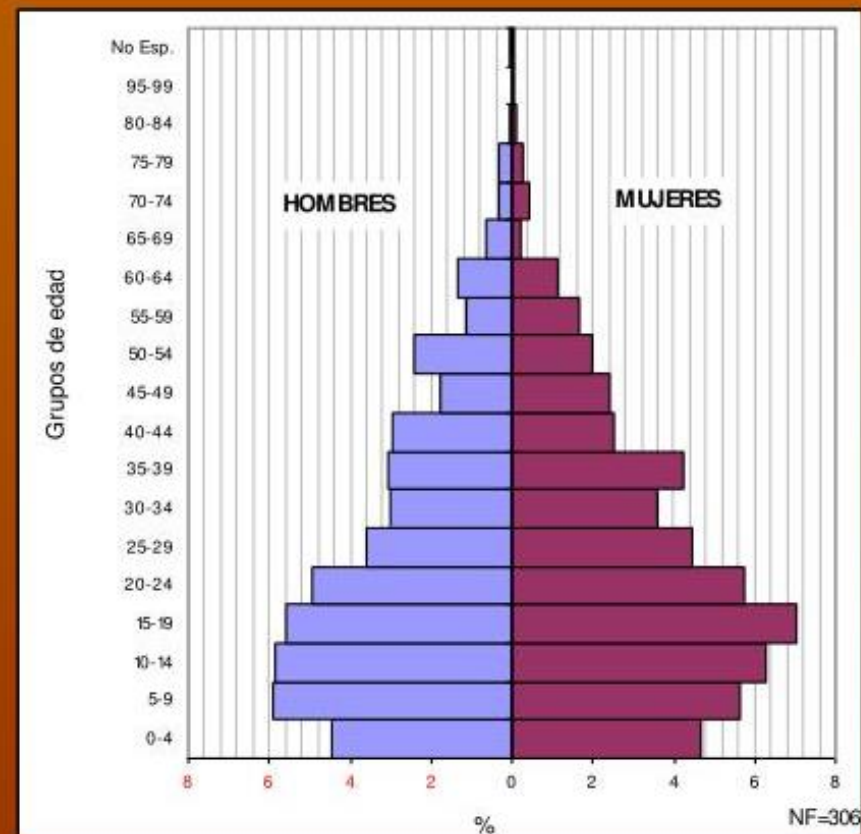
Enfermedades infectocontagiosas, incrementando las acciones de promoción para la salud a nivel comunitario, reactivando las redes de apoyo a nivel local, como los comités de salud, auxiliares y parteras.



Pirámide poblacional



Frontera Comalapa



Bibliografía

SALUD, SECRETARIA DE SALUD. Diagnostico integral de salud del municipio de FRONTERA COMALAPA.2019. Recuperado de un PDF el día 21 de Junio del 2020.