

# PSICOLOGÍA

Eva Laura García González



PRIMERA EDICIÓN EBOOK  
México, 2014

GRUPO EDITORIAL PATRIA®

Para establecer comunicación con nosotros puede utilizar estos medios:

correo:



Renacimiento 180,  
Col. San Juan Tlihuaca,  
Azcapotzalco, 02400,  
México, D.F.

e-Mail:



info@editorialpatria.com.mx

Fax pedidos:



(0155) 5354 9109 • 5354 9102

sitio web:



www.editorialpatria.com.mx

teléfono:



53 54 91 02

# Grupo Editorial Patria®

## División Bachillerato, Universitario y Profesional

Dirección editorial: Javier Enrique Callejas

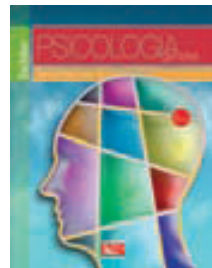
Coordinación editorial: Ma. del Carmen Paniagua Gómez

Supervisión de pre prensa: Gerardo Briones González

Diseño de interiores y portada: Juan Bernardo Rosado Solís

Diagramación: Jorge Antonio Martínez Jiménez/Gustavo Vargas Martínez

Ilustraciones: José Contreras Femat, Perla Alejandra López Romo, Jorge González Rodríguez, Clara María Hernández Rosas, Adriana Prieto y Juan José Morín.



### Psicología general

Derechos reservados:

© 2014 Eva Laura García González

© 2014 GRUPO EDITORIAL PATRIA, S. A. DE C. V.

Renacimiento 180, Col. San Juan Tlihuaca

Del. Azcapotzalco, Código Postal 02400, México, D. F.

Miembro de la Cámara Nacional de la Industria Editorial Mexicana  
Registro núm. 43

ISBN ebook: 978-607-744-075-8

Queda prohibida la reproducción o transmisión total o parcial del contenido de la presente obra en cualesquiera formas, sean electrónicas o mecánicas, sin el consentimiento previo y por escrito del editor.

Impreso en México

Printed in Mexico

**Primera edición ebook: 2014**

# PRESENTACIÓN

La tercera edición de Psicología General presenta un diseño editorial mejorado, con ayudas didácticas que pretenden facilitar el proceso de aprendizaje y la consulta inmediata. Conserva los propósitos que originaron esta obra en su primera edición:

- proporcionar a quien se inicia en el estudio de la psicología la información mínima necesaria que le permita tener un panorama general de esta ciencia
- ofrecer una idea clara del quehacer del psicólogo con los elementos básicos y comprensibles dentro de su propia cultura
- dar a conocer las aportaciones de los psicólogos latinos, especialmente mexicanos;
- facilitar el aprendizaje significativo a través de estrategias pedagógicas y del uso de un lenguaje simple, con ejemplos de nuestro entorno
- evitar el enciclopedismo presentando solo los elementos mínimos necesarios para desarrollar los conceptos fundamentales.
- cubrir el 100 % del programa de la materia de Psicología en la Escuela Preparatoria de la Universidad Nacional Autónoma de México.
- servir de texto en cualquier curso de introducción a la Psicología tanto en el nivel de bachillerato como en el tecnológico y en el de licenciatura

Los principios básicos de una ciencia evolucionan lentamente en comparación de la rapidez con que cambian las estrategias y objetivos de aplicación, por esto la estructura temática se conserva y se le agregan aspectos de interés y aplicaciones novedosas de los principios y resultados de investigación de autores latinos

La Psicología está claramente basada y equilibrada entre lo biológico y lo social. Este último aspecto, ha determinado la insistente presentación de antecedentes, autores, investigaciones y conclusiones latinoamericanas y en especial mexicanas, en las tres ediciones. La cultura con todo su peso específico, tiene que ser conocida, entendida y analizada para poder ser transformada y que sirva a sus miembros como un factor de fuerza y no de debilidad.

En la era de los avances tecnológicos, en donde la información está al momento con solo oprimir una tecla, parecería que un libro de texto es una opción anticuada. Por el contrario, hoy más que nunca, es indispensable una guía que me permita entrar a ese mundo y saber cómo, donde y qué buscar. La experiencia y la trayectoria profesional me permiten presentar en este libro, los elementos mínimos de conocimiento de esta ciencia de manera estructurada. Para profundizar, es necesario recurrir a otras fuentes, de acuerdo con los propios intereses o a los del profesor de la materia o tal vez a las necesidades y gustos del momento.

*Psicología General* se divide en diez capítulos:

**Capítulo 1.** Presenta una introducción para conceptualizar a la Psicología como ciencia, sus determinantes históricos principales y su metodología. Se revisa brevemente su evolución en México y se dan a conocer sus campos de aplicación.

**Capítulo 2.** Muestra un panorama general de las bases biológicas de la conducta, incluye datos actuales de investigación que demuestran la interrelación bio-psico-social de la conducta. Es una guía sobre el sistema nervioso, el sistema endocrino y algunos principios de genética.

**Capítulo 3.** Inicia la explicación de los procesos psicológicos básicos que el ser humano utiliza al conocer su medio y adaptarse a él. La manera de presentar el tema de percepción es relevante, ya que no solo describe el funcionamiento de las diferentes modalidades sensoriales a través de sus receptores: ojo, oído, lengua etc., sino que enfatiza el tipo de información que se obtiene: color, forma, espacio, movimiento, tiempo y la percepción de personas o social.

**Capítulo 4.** Aborda los principios del aprendizaje, sus principales teorías o modelos y su relación con la memoria. Se presentan recomendaciones sobre cómo aplicar estos principios al ámbito escolar, con sugerencias para utilizar estrategias que faciliten el estudio y mejoren el rendimiento escolar y la memoria.

**Capítulo 5.** Muestra el pensamiento como el proceso cognoscitivo por excelencia, y enfatiza procesos como la formación de conceptos, el razonamiento, la solución de problemas, la creatividad, englobados en la inteligencia como un conjunto grande de factores que incluye la aproximación actual de la inteligencia emocional. Se revisa la formación y función del lenguaje como expresión del pensamiento y su desarrollo.

**Capítulo 6.** Inicia con el concepto de la conducta motivada, sus principales teorías y estudios recientes, ofrece una descripción de algunos motivos, los más representativos y finaliza con una sección sobre la emoción, sus características y la importancia de saber expresar y reconocer las emociones propias y ajenas.

**Capítulo 7.** La personalidad es explicada como un conjunto de rasgos que hacen único al individuo, se presentan las aproximaciones explicativas más comunes, desde las explicaciones somatotípicas hasta las biológicas y conductuales.

**Capítulo 8.** Aborda de manera general la relación del individuo con su entorno social; explica cómo una persona al estar en un grupo modifica su conducta y cómo el entorno social determina al individuo.

**Capítulo 9.** Trata brevemente el tema del estrés, el mal de la vida moderna, presenta los principales estresores y las consecuencias más comunes. También esboza las posibles estrategias para afrontarlo.

**Capítulo 10.** Desglosa cómo los procesos psicológicos básicos, la biología y en general la conducta, varía de acuerdo con la etapa del desarrollo en que se encuentra el individuo. Se revisa desde la concepción hasta la muerte, enfatizando el período de la adolescencia.

Por último quiero agradecer a los colegas psicólogos que me permitieron incluir datos de sus resultados de investigación; a los profesores que recomiendan el libro como texto o consulta y de manera especial a los alumnos que lo han estudiado y me han hecho comentarios importantes.

*Eva Laura García González*

# CONTENIDO



## CAPÍTULO 1 Introducción al concepto de Psicología

1

1.1 Naturaleza de la psicología .....	2
Método experimental .....	3
Experiencia de aprendizaje .....	5
Métodos y técnicas más usuales en psicología .....	5
1.2 Antecedentes históricos y principales corrientes actuales. ....	9
Principales corrientes actuales .....	10



## CAPÍTULO 2 Bases biológicas de la conducta

23

2.1 Bases biológicas de la conducta .....	24
2.2 Sistema nervioso .....	24
Organización del sistema nervioso .....	25

2.3 Sistema endocrino . . . . .	30
2.4 Genética . . . . .	34



## CAPÍTULO 3 Percepción

43

3.1 Percepción, el proceso de extracción de información. . . . .	44
Diferencias entre sensación, percepción y sensopercepción . . . . .	45
3.2 Bases biológicas de la percepción . . . . .	47
Atención y percepción . . . . .	47
Percepción, imaginación y estados alterados de conciencia . . . . .	48
Modalidades perceptuales . . . . .	48
3.3 Tipos de información . . . . .	52
Percepción del matiz . . . . .	52
Percepción de forma . . . . .	56
Percepción de espacio . . . . .	58
Percepción de movimiento . . . . .	62
Percepción de tiempo . . . . .	62
Percepción social . . . . .	63



## CAPÍTULO 4 Aprendizaje y memoria

75

4.1 Naturaleza del aprendizaje. . . . .	76
Bases biológicas del aprendizaje . . . . .	76
Tipos de aprendizaje de acuerdo con diferentes aproximaciones . . . . .	76
4.2 Naturaleza de la memoria . . . . .	87
Bases biológicas de la memoria . . . . .	87

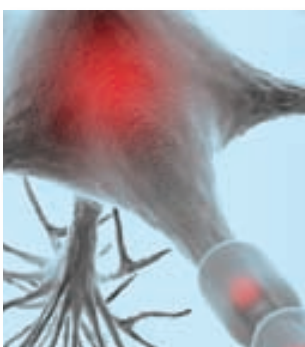
Teorías de la memoria .....	92
Aprender a aprender .....	96



## CAPÍTULO 5 Pensamiento y lenguaje

109

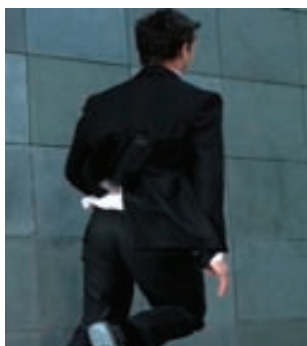
5.1 Pensamiento .....	110
Naturaleza de la cognición. Procesos cognoscitivos .....	110
Bases biológicas de la cognición .....	110
Pensamiento .....	111
Desarrollo del pensamiento según Piaget .....	112
Solución de problemas .....	117
Creatividad .....	119
Inteligencia .....	120
Inteligencia emocional .....	121
5.2 Lenguaje .....	122
Adquisición del lenguaje .....	124



## CAPÍTULO 6 Motivación y emoción

135

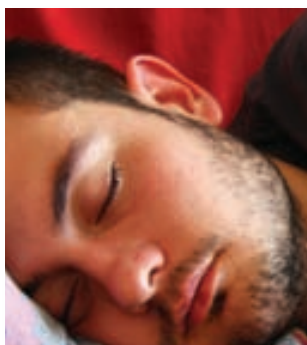
6.1 Naturaleza de la motivación .....	136
Teorías de la motivación .....	137
Bases biológicas de la motivación .....	139
Tipos de motivos .....	141
Frustración y conflicto .....	148
6.2 Emoción .....	150
Bases biológicas de la emoción .....	151
Teorías de la emoción .....	153



## CAPÍTULO 7 Diferencias individuales. Personalidad

163

7.1 Naturaleza de la personalidad . . . . .	164
7.2 Modelos explicativos de la personalidad. . . . .	165
Modelos. . . . .	165
Modelos de rasgos . . . . .	166
Modelo psicodinámico de la personalidad . . . . .	170
Modelos y explicaciones genéticas. . . . .	172
Modelos humanistas. . . . .	172
7.3 Controversia aprendizaje-personalidad . . . . .	173
7.4 Evaluación de la personalidad . . . . .	174



## CAPÍTULO 8 Conducta social

181

8.1 Naturaleza de la psicología social . . . . .	182
8.2 Procesos que ayudan en la comprensión de los demás . . . . .	182
Percepción social . . . . .	182
Atribución . . . . .	182
Lenguaje no verbal . . . . .	184
8.3 Factores determinantes de las conductas individual y grupal . . .	184
Factores interpersonales . . . . .	184
Factores sociales. . . . .	186
8.4 Procesos de grupo y sus manifestaciones . . . . .	189
Normas y roles . . . . .	189
Liderazgo . . . . .	189
Toma de decisiones en grupo . . . . .	190
Actitudes . . . . .	191



8.5 Psicología social y el ambiente.....	192
Espacio vital o personal .....	192



## CAPÍTULO 9 Estrés y cómo afrontarlo

197

9.1 Naturaleza y características del estrés.....	198
9.2 Estímulos estresores.....	198
9.3 Fuentes de estrés.....	199
Acontecimientos de la vida .....	199
Eventos traumáticos .....	200
Conflictos.....	200
9.4 Efectos del estrés.....	201
9.5 Cómo afrontar el estrés .....	201



## CAPÍTULO 10 Desarrollo psicológico

207

10.1 Conceptos básicos.....	208
10.2 De la concepción hasta la muerte .....	209
Desarrollo prenatal .....	209
El recién nacido.....	209
Niñez .....	211
Adolescencia.....	213
Juventud .....	217
Madurez.....	219
Senectud .....	221
Muerte y tanatología .....	222



# Introducción al concepto de Psicología

1  
CAPÍTULO

## Índice del capítulo

### 1.1 Naturaleza de la psicología

- La ciencia de la psicología y su concepto
- Método científico experimental
- Métodos y técnicas más usuales en psicología
  - a) Método de observación natural
  - b) Método correlacional
  - c) Método clínico o estudio de caso
  - d) Pruebas psicológicas
  - e) Cuestionarios
  - f) Encuesta
  - g) Entrevista

### 1.2 Antecedentes históricos y principales corrientes actuales

- Antecedentes históricos: estructuralismo y funcionalismo
- Principales corrientes actuales: conductismo, gestalt, cognoscitismo, psicoanálisis y humanismo
- Psicología en México y sus principales campos de aplicación
- Principales campos de aplicación

**Resumen**

**Autoevaluación**

**Glosario**

**Bibliografía**

## Preguntas de reflexión y análisis crítico

¿Es la psicología una ciencia?

¿Cuáles son los antecedentes de la psicología moderna?

¿Los psicólogos tratan sólo con enfermos mentales?

¿Para qué las personas normales necesitan consultar un psicólogo?

¿Qué actividades realiza un psicólogo?

¿Es el psicoanálisis de Freud en lo que se basan los psicólogos para ayudar a sus pacientes?

¿Qué diferencia hay entre un psicólogo, un psiquiatra y un psicoanalista?

¿Cuáles son los métodos de investigación en psicología?

## 1.1 NATURALEZA DE LA PSICOLOGÍA

Las actividades profesionales que realizan los psicólogos son tan variadas que las personas ajenas a este campo piensan que existe más de un tipo de psicología y que poco tienen en común. Sin embargo, la psicología sólo es una ciencia pero con múltiples aproximaciones y temáticas.

La psicología estudia, por ejemplo, cómo y cuándo el ser humano adquiere el conocimiento del mundo que lo rodea y, por ende, cómo percibe, atiende, aprende, memoriza, piensa, forma conceptos y resuelve problemas. Asimismo, analiza su capacidad de comunicación, tanto verbal como no verbal, y estudia las reacciones emocionales y lo que lo motiva en todos sus actos, así como lo que lo angustia o estresa. También, analiza al individuo cuando está en familia, en la escuela, en el trabajo o realizando algún deporte, y cuando se encuentra solo o en grupo. Además, estudia las diferencias de género y está interesado en sus reacciones dentro del vientre materno, cuando es recién nacido, niño, adolescente, joven, adulto o se encuentra en la senectud; cuando duerme o está despierto; cuando está sano o enfermo; y cuando enfrenta el proceso terminal de su vida. Lo mismo hace con su cuerpo y el medio ambiente; mide con metodología propia las diferencias individuales, etc. En resumen, **el objeto de estudio de la psicología es la conducta humana** y, por tanto, su campo es tan amplio como manifestaciones conductuales existen.

Conducta

Una definición de psicología debe ser **clara, precisa y concisa**, porque de lo contrario se corre el riesgo de convertirla en confusa, profusa y difusa. En otras palabras, en una definición hay que evitar que las palabras usadas no se entiendan, que tengan múltiples significados, o sean vagas, así como cuidar su extensión para no convertirla en un listado de temas en vez de una definición.

La psicología es muy extensa y no se limita al estudio clínico de las personas con trastornos psicológicos, mal llamados “locos”, palabra despectiva pero clara, sino a una amplia gama de problemáticas que presentan los individuos. Esta diversidad ha tenido como resultado que la definición de psicología varíe de acuerdo con la actividad, corriente o aproximación de quien la desarrolla.

El común denominador que existe en una lista como la expuesta es la conducta humana; entonces, la **psicología es la ciencia que estudia la conducta**.

Definición

Vamos a considerar palabra por palabra de esta **definición**. El término psicología proviene de las palabras griegas *psyche* (alma) y *logos* (tratado, estudio). Se trata de una ciencia porque aplica el método científico y tiene como herramientas la observación, la descripción, la investigación experimental, la repetición y la confirmación de los conocimientos que después organiza.

Reacción observable

La **conducta o comportamiento**, en su forma más amplia, incluye **acciones o reacciones observables**, cuyos procesos psicológicos están encubiertos y no pueden ser observados de manera directa, pero se pueden inferir de ciertas manifestaciones. Esta definición es la más clara, precisa y concisa, aunque no ha sido íntegramente aceptada por todos los psicólogos. A lo largo de este libro señalaremos las divergencias y sus razones históricas o metodológicas.

Bio-psico-social

Otra definición que ha sido muy utilizada en las aproximaciones psicológicas es el estudio **bio-psico-social** del hombre. Con lo anterior se enfatizan de manera integral los aspectos fundamentales que influyen en el desarrollo del hombre: su cuerpo biológico (*bio*) y su ambiente social e histórico (*social*); la manera como el individuo reacciona con todos sus procesos psicológicos (*psico*); y la interrelación e interdependencia entre todos estos factores.

Ciencia

La psicología es una **ciencia** porque adquiere su conocimiento a través del método científico. Se encuentra ubicada en la conjunción entre las ciencias naturales y las sociales, ya que su objeto de estudio es tan amplio que participa de las características de las ciencias naturales (biología, física, química, etc.) y de las ciencias sociales

(filosofía, historia, etc.). Emplea las metodologías de todas estas ciencias, pero además ha desarrollado métodos y técnicas propios, de los cuales los más conocidos son las pruebas o tests psicológicos y el método psicoanalítico.

**Método** es un procedimiento utilizado para conocer un fenómeno que se desea estudiar. Es un camino a seguir a través de un procedimiento ordenado y organizado para buscar la solución a un problema o enigma. La **técnica** es la manera de implementar o llevar a cabo de forma específica el método o parte de él. En términos generales, un método es un procedimiento global que se compone de una o más técnicas específicas.

## Método experimental

Los objetivos de la ciencia son el **conocimiento** y la **explicación** de los hechos y fenómenos para **controlar, predecir y manipular** su aparición. El método experimental que caracteriza a las ciencias naturales es el que ha probado ser el más útil para estos fines, porque nos ayuda a resolver misterios de la naturaleza o solucionar problemas y enigmas de la condición humana. Además, trata de encontrar relaciones funcionales entre variables, esto quiere decir que pretende conocer los factores o variables que afectan el comportamiento humano.

Cuando un hombre o una mujer se enfrentan a un hecho o fenómeno, se ven motivados a explicarlo, lo pueden hacer a través de “corazonadas”, del pensamiento mágico, del religioso, adivinando o por medio del “sentido común”, que es lo menos común que hay y, por lo general, se basa en observaciones parciales o sesgadas de la realidad. Pero si el individuo es un científico, adopta un proceso lógico, sistemático, riguroso y controlado que le permita encontrar la solución del enigma con una muy alta probabilidad de éxito.

A este camino se le ha denominado **método científico** y se basa en la observación, medición, prueba empírica o contrastación, verificación y repetición una y otra vez del fenómeno o hecho, hasta resolver su enigma.

Para realizar la prueba empírica, sigue los pasos del **método experimental**: primero, tienes que reconocer que existe cierto desconocimiento o enigma que necesitas resolver, y éste puede ser observado y medido de alguna manera para descubrir sus causas naturales. Para ser más precisos, efectúa el *planteamiento del problema*, que es una interrogante sobre la posible relación entre el hecho y sus causas.

Segundo, lleva a cabo tantas observaciones como sea posible, algunas ya están hechas, descritas y agrupadas de manera sistemática en teorías, por lo que tienes que hacer la búsqueda de los *antecedentes* o marcos teóricos de referencia que te ayudarán a formular con mayor claridad una posible solución al problema.

Tercero, usa los resultados de su marco teórico o de las observaciones previas para dar una solución tentativa al problema. A esto se llama plantear una *hipótesis*, que es una afirmación acerca de cómo crees que se resolverá el problema o enigma.

Cuarto, establece un plan de acción o diseño experimental que te permita llevar a cabo las mediciones observables de un problema, cuando menos en un nivel comparativo.

Para ello, tienes que especificar previamente varios elementos que intervienen en tu investigación: qué características tienen los *sujetos* que vas a estudiar, con qué *instrumentos* o cómo vas a hacer tus mediciones, qué pasos o *procedimientos* llevarás a cabo y cuáles son las *variables* que observarás y compararás.

Las **variables** en una investigación son cualquier evento, hecho o fenómeno que cambian de una manera **observable y medible**. Aquello que el experimentador manipula, asigna valores o varía, y cuyo efecto se quiere observar, se denomina *variable independiente (VI)*. El resultado sobre el cual se observan los efectos de la VI se llama *variable dependiente (VD)* porque, como su nombre lo indica, depende de la variable

Controlar, predecir, manipular

Sentido común

Observación, medición, prueba

Planteamiento del problema

Marco teórico

Hipótesis

Diseño experimental

Sujetos  
Instrumentos y procedimiento

Variables

	<p>independiente. En un experimento esta variable se mide para ver cómo cambia con la manipulación que el investigador hace de la variable independiente. En psicología la VD se expresa en términos de conducta.</p>
VARIABLES EXTRAÑAS	<p>Existe un tercer grupo de variables que ningún experimentador quisiera que se presentaran en su investigación: las variables extrañas, que afectan a la variable dependiente sin ser la variable independiente. Ejemplificando, podemos decir que son los gorriones indeseables que se presentan sin invitación a un festejo, comen y beben mucho, se pelean y terminan por trastornar la fiesta (investigación) sin que el anfitrión (experimentador) esté prevenido. Un buen investigador (anfitrión) <b>controla</b> con una serie de medidas la aparición de las variables extrañas. Razón por la cual una gran parte de la experimentación se lleva a cabo dentro de laboratorios, donde los experimentadores intervienen, arreglan, preparan, manipulan y planean, de manera que controlan lo que va a ocurrir y están especialmente preparados para registrar, tanto lo que pasó como las circunstancias en que se presentó ese efecto.</p>
CONTROLES	
GRUPO CONTROL, GRUPO EXPERIMENTAL	<p>La prueba empírica requiere que se haga, cuando menos, una comparación. El diseño más simple y utilizado para hacer esta comparación es el de grupo control, grupo experimental. El <b>grupo control o testigo</b> permanece sin cambio, mientras que en el <b>grupo experimental</b> se aplica a la variable independiente y se comparan los resultados de ambos. Otro diseño muy sencillo y utilizado es el <b>pre-post</b> en el cual se comparan los resultados de antes y después de la aplicación de la variable independiente. Existe una gran variedad de diseños experimentales de acuerdo con el objetivo de la investigación y el tipo de controles que se desean.</p>
OBTENCIÓN DE DATOS	<p>El quinto paso del método experimental es la realización de la prueba empírica, la <i>obtención de los datos</i>, tal y como se especificó en el diseño.</p>
ANÁLISIS DE RESULTADOS	<p>El siguiente paso, uno de los más delicados, es el <i>análisis de los resultados</i>, que por lo general emplea la estadística, razón por la cual toda persona que quiera hacer ciencia, sea cual sea el objeto de estudio, tiene que contar con un conocimiento de nivel superior de matemáticas.</p>
	<p>En la mayor parte de los cursos de iniciación a la psicología se recomienda que el estudiante efectúe prácticas de laboratorio en las que aplique los pasos de la metodología experimental y obtenga datos que tienen que ser analizados en forma estadística.</p>
CONCLUSIÓN	<p>Por último, se llega a la aceptación o rechazo de las hipótesis de trabajo y <i>conclusiones</i>. Con base en el análisis que se realizó de los resultados, se acepta o rechaza la hipótesis, esa solución tentativa que se planteó como posible explicación del problema o enigma.</p>
	<p>Aun después de haber confirmado una hipótesis, la conducta que debe tener un científico es volver a preguntarse si es cierta y repetir una y otra vez el experimento. Gracias a esta duda permanente de los científicos, el conocimiento puede avanzar y eliminar errores que en ocasiones se presentan y frenan el desarrollo de la ciencia, como la afirmación que durante muchos años se consideró una realidad: que el átomo era indivisible. Fue necesario el desarrollo tecnológico, una duda permanente, y la perseverancia de los científicos para poder verificar que el átomo sí puede ser dividido.</p>
DUDA PERMANENTE	
CUASI EXPERIMENTALES, EX POST FACTO	<p>Entre los problemas importantes que se presentan en la aplicación del método experimental a la psicología, está la asignación de valores a la variable independiente; que de acuerdo con el rigor metodológico se deben dar valores representativos de toda la gama posible de ellos, pero resulta obvio que no se puede alterar o controlar a los seres humanos, sino que hay que tomar valores ya existentes; por lo cual, la mayor parte de los estudios psicológicos son <b>cuasi</b> experimentales y <b>ex post facto</b> (después del hecho); además, la simple observación directa de las personas provoca alteraciones en los resultados.</p>

## Experiencia de aprendizaje

Una manera simple de aplicar la metodología científica es planteando una duda, cualquiera que sea, y preguntar a tus compañeros de escuela, divididos en relación con el género (hombres y mujeres), cómo la solucionarían. Encontrarás que las diferencias sociales, biológicas e históricas entre los géneros dan resultados sorprendentemente diferentes. Por ejemplo:

*Problema:* ¿Existen diferencias en la habilidad manual de los hombres y las mujeres de mi grupo escolar?

*Hipótesis:* En el grupo escolar encontrarás diferencias en la habilidad manual. Puedes agregar a esta hipótesis el sentido de la diferencia, ya sea que las mujeres o los hombres son más hábiles.

*Diseño experimental:* De dos grupos: grupo control y grupo experimental. Si se eligió que las mujeres son más hábiles, el grupo experimental será el de las mujeres y el de control, o testigo, el de los hombres o viceversa; dado que la variable independiente es el género, y la dependiente será la habilidad manual, medida con algún tipo de instrumento, ya sea un *dextímetro* que es un tablero con perforaciones en los que se insertan alfileres, o cualquier otra actividad manual que puedas medir. Se describe el procedimiento tal y como se haya realizado, y también las características de los sujetos estudiados: edad, escolaridad, posibles actividades manuales desarrolladas, etc. Se obtienen los datos, se grafican y aplican las medidas estadísticas llamadas de tendencia central y se estará en posibilidades de aceptar o rechazar la hipótesis.

## Métodos y técnicas más usuales en psicología

Aparte del método experimental, existen métodos y técnicas que utilizan los psicólogos, los cuales se adaptan a las condiciones, características y limitaciones éticas de la conducta humana, y que también son usadas por otras ciencias.

### a) Método de observación natural

Los psicólogos aplican este método al estudio del comportamiento del hombre y de los animales dentro de su contexto natural, en vez de analizarlo en el laboratorio en condiciones artificiales. Se dirigen al escenario en el que se da la conducta, a la calle, casa, escuela, fábrica, hospital, etc., donde el comportamiento de los sujetos es más natural, espontáneo y variado que en el laboratorio.

La observación naturalista tiene ventajas y desventajas. Uno de los problemas principales es el **sesgo**, prejuicio o direccionalidad del observador. Todos sabemos lo poco confiable que son los testigos oculares de un hecho, porque cada quien “ve” lo que quiere ver, lo que le gusta, o lo que su experiencia le ha enseñado a ver. Aun los psicólogos entrenados como observadores profesionales pueden distorsionar en forma sutil lo que han visto, de manera que refleje lo que desean ver. Por ello, a menudo se graban en video las conductas estudiadas y un observador neutral, o un equipo de ellos, evalúan la cinta.

Para que la presencia del observador o de la cámara de video no perturbe las condiciones en que se presentan las conductas, en algunas ocasiones se recurre a las cámaras de Gessel, que son salones que cuentan con un gran espejo cuyo reverso es transparente y permite la observación de expertos.

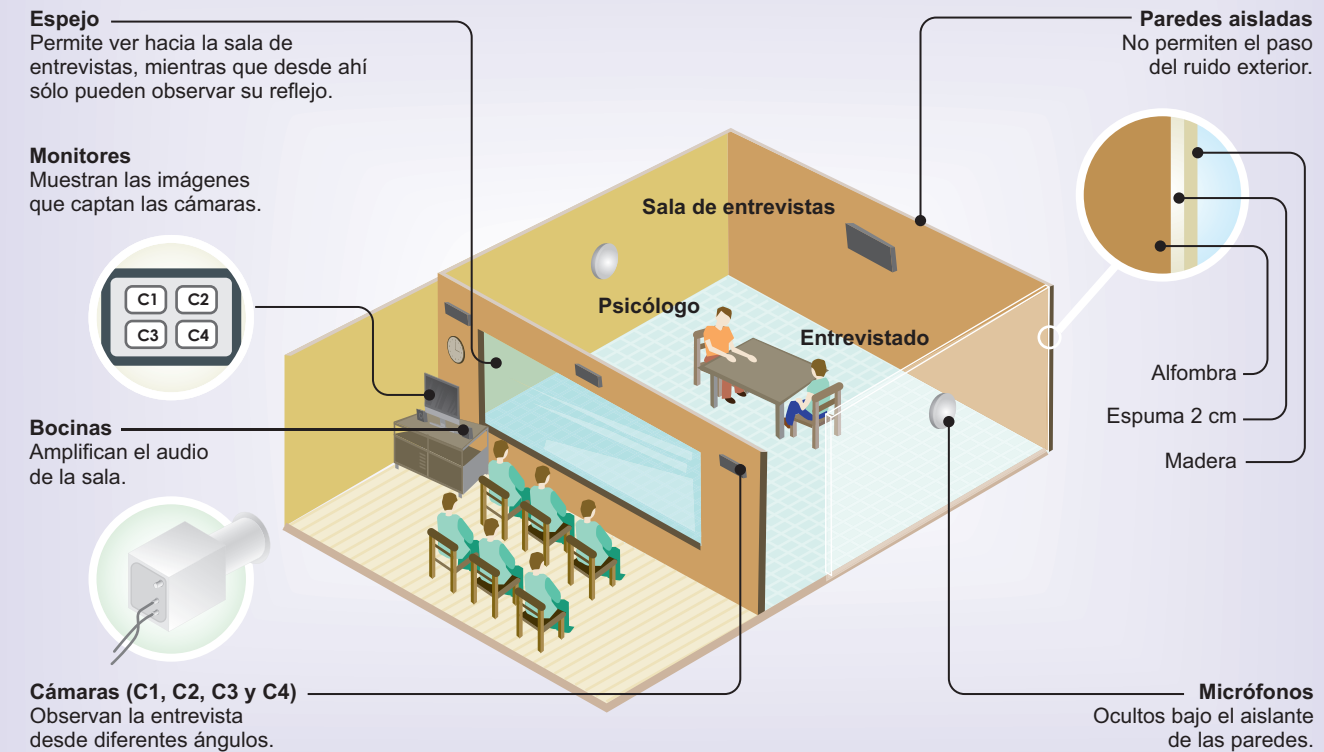
Una de las grandes limitantes de la observación naturalista es que el comportamiento observado depende del momento, el lugar y el grupo de personas donde se presenta. A diferencia de los experimentos de laboratorio que pueden repetirse una y otra vez, cada situación natural es una ocurrencia que sólo se presenta una vez. Por ello, los psicólogos prefieren no hacer afirmaciones generales a partir de la información recabada de este tipo de estudios, sin antes confirmarla en condiciones controladas de laboratorio.

Contexto natural

Sesgo

Cámara de Gessel

Figura 1.1



Cámara de Gessell

## b) Método correlacional

Por medio de los estudios correlacionales, el psicólogo puede identificar las relaciones que existen entre dos o más variables, sin que necesite saber de manera exacta la causa de ellas.

*Correlación* significa el grado en que dos o más variables están relacionadas y lo podemos saber a través del *coeficiente de correlación* que es la medida estadística de la fuerza de la asociación entre dos variables. Cuando siempre están juntas tiene un valor de +1. Ejemplo: todos los seres vivos mueren. Vida y muerte, en este sentido, tienen una correlación de +1. En el extremo opuesto, si una variable está presente y la otra no, entonces el valor es de -1. Usando otra vez vida y muerte como ejemplo, pero de diferente manera, sabemos que sólo se puede estar vivo o estar muerto, aquí vida y muerte tienen una asociación con valor de -1. La expresión “medio muerto” no es válida en la ciencia. En el intermedio de +1 y -1 se encuentran todos los valores posibles que indican el grado de *relación o asociación de las variables*, pero nunca indica causalidad entre ellas.

Por ejemplo, en una investigación sobre depresión, los datos mostraron una correlación alta entre tres de las variables estudiadas: depresión, estado civil y edad. Lo único que es posible concluir es que a medida que aumenta la edad, la probabilidad de estar casado es mayor, y también mayor la probabilidad de presentar cuadros depresivos, pero de ninguna manera se puede decir que el estado civil *causa* depresión, conclusión tentadora en algunos casos, pero de ninguna manera científica.

Relación o asociación de las variables



### c) Método clínico o estudio de caso

Este método consiste en estudiar con gran profundidad y detalle la historia y las circunstancias de una sola persona, a fin de tratar de descubrir los orígenes de su conducta actual, o determinar su problemática.

Se le llama método clínico porque es un procedimiento que se utiliza para investigar la conducta anormal. El estudio intensivo del paciente, su historia familiar, social, escolar, de enfermedades, etc., pretende revelar las causas fundamentales o condiciones en que se presenta su conducta perturbada, que es de gran utilidad para encauzar la terapia a seguir.

Además del propósito terapéutico inmediato, otro objetivo importante del estudio de caso es descubrir principios generales que puedan aplicarse a un gran número de personas. Sigmund Freud, a quien estudiaremos más adelante, basó su teoría de la estructura de la personalidad en el estudio de sus pacientes con este método; sin embargo, una de sus limitaciones es que resulta difícil llegar a conclusiones generales válidas a partir del estudio de unas cuantas personas.

### d) Pruebas psicológicas

Desde el siglo XIX se inició la idea de clasificar y diferenciar a los individuos según sus conductas ante distintos estímulos y en diversas ocasiones. La variedad de problemas prácticos en los que se emplean las pruebas para hacerlo y su función básica como instrumentos de medida e investigación, las colocó rápidamente como la herramienta metodológica característica de la psicología.

Los tests o pruebas psicológicas son procedimientos que se presentan a menudo en forma de cuestionarios o pequeñas tareas manuales, cuyo fin es medir características relevantes. Son situaciones o instrumentos estandarizados, controlados, confiables y válidos. Esto, en términos generales, significa que deben ser estudiados en la población en la que van a ser utilizados, que midan lo que pretenden medir, y que cada vez que se apliquen en circunstancias similares tengan un resultado semejante.

La confiabilidad es la habilidad de una prueba para dar calificaciones o resultados consistentes y estables. A fin de lograr un test confiable se realizan innumerables mediciones; por ejemplo, que si se aplica en circunstancias semejantes sus resultados sean estables y no varíen sin razón alguna. O cuando se aplica y califica por diferentes psicólogos y se llega a resultados iguales. O si se parte la prueba en dos mitades y ambas siguen dando resultados semejantes. También, si no se encuentran diferencias por efectos sociales, etcétera.

La validez es la capacidad de una prueba para medir lo que pretende medir, según para lo que fue diseñada. Este concepto que parece obvio, es bastante complejo lograrlo: ¿cómo sabemos que un test de inteligencia mide realmente conductas inteligentes? O una prueba de infidelidad, ¿podrá medir otra cosa diferente como celos, envidia o valores sociales y morales? El trabajo de investigación que se realiza antes de considerar una prueba psicológica válida es intenso; por ejemplo, se asegura la validez de contenido que se refiere a un test cuya muestra adecuada de reactivos o preguntas miden las habilidades o conocimientos; además, se evalúa la validez de criterio, que se refiere a la comparación de la calificación de la prueba y las medidas independientes de lo que el test mide o comparada con otras pruebas que miden lo mismo. También, se puede pedir a personas expertas que evalúen si las preguntas o actividades que contiene el test miden lo que se quiere. La lista es grande, pero podemos concluir que una prueba o test psicológico no es improvisado, es una situación ampliamente investigada, la cual requiere de un trabajo serio y no debemos dar crédito a personas o revistas que aseguran tener “pruebas psicológicas” para todo.

Es muy probable que a lo largo de la vida seas evaluado con pruebas psicológicas, ya sea para medir rasgos, intereses, habilidades o aptitudes en la escuela u orientación vocacional, como parte de las pruebas de selección en el trabajo, en algún diagnósti-

Una sola persona

Validez y confiabilidad

Figura 1.2

Objetivo: El siguiente cuestionario es para conocer los hábitos de estudio más frecuentes en los alumnos de la FES. ¡Gracias por tu cooperación!

Instrucciones: En las líneas marcadas con el símbolo ✍ escribe la información que se te solicita, en caso de preguntas con varias opciones coloca en los cuadros de la columna de la derecha el número de opción de tu respuesta.

1. Sexo:  
a) Femenino                      b) Masculino                     

2. Además de las horas de clase, diariamente dedico a estudiar:  
a) 0-1 hora                      d) 4 a 5 horas                        
b) 2 a 3 horas                      c) Más horas

3. Estudio porque:  
a) Me gusta                      b) Me obligan                        
c) Es necesario                      d) Es lo único que puedo hacer  
e) Quiero triunfar en la vida  
f) Otra razón \_\_\_\_\_  
\_\_\_\_\_  
\_\_\_\_\_

4. Describe el lugar donde prefieres estudiar ✍ \_\_\_\_\_  
\_\_\_\_\_  
\_\_\_\_\_  
\_\_\_\_\_

Ejemplo de cuestionario con preguntas cerradas, semicerradas y abiertas.

co clínico, para ser clasificado y comparado con los demás miembros de tu grupo, etc.; olvida la tensión y las ganas de conocer las respuestas previamente. Por lo general, no hay respuestas buenas o malas, sólo son formas características de responder ante ciertos estímulos. Tómalo con seriedad y responde de manera veraz y responsable.

## e) Cuestionarios

Esta técnica es de manera general un apoyo o complemento a los métodos y técnicas aquí expuestas. Se compone de un número variable de preguntas *cerradas*, *semicerradas* o *abiertas*, según el tipo de respuesta que se requiere del sujeto estudiado.

Una pregunta cerrada es aquella en que el número de opciones de respuesta es pequeño y establecido de antemano, como los exámenes escolares objetivos. En las preguntas semicerradas, las respuestas no están predeterminadas, pero son pocas las opciones. En los cuestionarios abiertos, la respuesta es libre en cantidad y temática.

## f) Encuesta

Esta técnica puede trabajarse sola o como un instrumento de apoyo a los métodos experimental y correlacional. Consiste en tomar de un número de personas muy grande, por lo general del orden de miles o millones, un número pequeño de ellas para conocer su opinión sobre algún tema.

A manera de ejemplo, veremos que en algunos países de Latinoamérica se ha iniciado la costumbre de realizar los debates públicos a través de los más importantes medios de comunicación. Los especialistas, después del debate, hacen una o dos preguntas estandarizadas a millones de personas vía telefónica, o por visitas a sus casas o hasta deteniéndolas en las calles, y al día siguiente, ayudados por la tecnología de las computadoras, están listos para vaticinar el resultado de elecciones y, si su muestra es representativa de la población, pueden predecir con mucha precisión la opinión de millones de personas.

## g) Entrevista

Ésta es una técnica muy utilizada en psicología en cualquiera de sus áreas. A diferencia de la encuesta, la entrevista se realiza a una persona o a un número muy reducido de sujetos (una familia); es cara a cara y consume más tiempo. Tiene como objetivos principales el diagnóstico y la intervención. La entrevista permite hacer un análisis más profundo de las variables que determinaron un comportamiento actual y afectarán el futuro. El elemento principal para realizarla con éxito es establecer un buen *rapport*, esto es, propiciar un ambiente cordial y de confianza entre el entrevistado y el entrevistador, a fin de lograr una comunicación efectiva.

Rapport

Entrevista abierta

Las entrevistas pueden ser *abiertas* o *dirigidas*. En las primeras se explora la situación del sujeto, y a juicio del entrevistador se van preguntando aspectos que puedan ayudar a emitir un diagnóstico.

Entrevista dirigida

En las segundas, el objetivo es específico y se pretende obtener información sólo de aspectos predeterminados; por lo general, existen preguntas ya elaboradas que guían la entrevista.

## 1.2 ANTECEDENTES HISTÓRICOS Y PRINCIPALES CORRIENTES ACTUALES

El hombre siempre ha tratado de descubrir las causas de su comportamiento, cómo funciona su organismo, el porqué de sus pensamientos y sentimientos, su capacidad intelectual y el carácter de sus relaciones humanas. Es por esto que podemos decir que el tema de la psicología nace con el hombre mismo. No obstante, hasta hace poco, casi todos los intentos que se hacían para recabar esta información se basaban en especulación y observaciones informales de sentido común.

Dado que esta clase de conocimiento no es concluyente ni satisfactorio a la larga, a los estudiosos se les ocurrió la idea de aplicar los eficaces métodos de las ciencias naturales para descifrar el misterio de los sentimientos, el comportamiento, las capacidades y el pensamiento humano. Fue hasta las últimas décadas del siglo XIX cuando se arraigó la idea de que la psicología era una ciencia. Antes de esa época, hasta los científicos se resistían a considerar que estos temas pudieran someterse a estudios científicos debido en gran parte a motivos religiosos y filosóficos, por lo que preferían considerarlo como un enigma singular e irresoluble.

Gracias a varios filósofos, médicos, fisiólogos y algunos físicos de ese siglo, se logró que el clima intelectual de la época propiciara la noción de una ciencia de la conducta y también prepararon el terreno para que surgiera en 1879, en Leipzig, Alemania, el primer laboratorio dedicado a la investigación psicológica, dirigido por Wilhelm Wundt, lo que le valió el título de “padre de la psicología experimental”. En ese año se considera el inicio de la psicología científica.

Como en todo principio, surgieron ideas, conceptos y concepciones que evolucionaron, algunos desaparecieron, otros sirvieron de base y se transformaron a medida que creció la evidencia empírica del tema, y algunos más han surgido posteriormente. El **estructuralismo** y el **funcionalismo** son dos escuelas psicológicas que sirvieron de base al desarrollo posterior, pero han sido superadas y transformadas hasta quedar reducidas casi a referencias históricas.

### Estructuralismo

Surge con Wilhelm Wundt en su laboratorio de Leipzig, y adquirió fuerza con su discípulo Edward Bradford Titchener; él pensaba que la psicología debía referirse a la *experiencia* relacionada con el organismo. Consideraba que la diferencia entre la psicología y otras ciencias era que “la experiencia depende de la persona que experimenta”, lo que es distinto a las otras ciencias en que es independiente de la persona que observa. Por ello, utilizaba el método de la *introspección*, que consiste en que las personas “miren hacia adentro de sí mismas” e informen en detalle sus experiencias conscientes en condiciones de laboratorio previamente determinadas.

Tuvo como objetivo primordial analizar los contenidos de la conciencia, a fin de descubrir la **estructura** de la mente, considerada como la suma de los procesos mentales que tienen lugar en el curso de la vida del individuo.

Consideraba que los contenidos complejos de la mente debían dividirse sucesivamente en componentes cada vez más sencillos, hasta descubrir los *elementos* esenciales que la constituyen. Por ejemplo, a los sujetos estudiados les presentaba cuadros previamente seleccionados, en los que tenían que describir las experiencias más elementales de sus reacciones. Si la persona decía veo un cuadro de un paisaje, le seguía preguntando hasta dar con alguna otra descripción más elemental, como las sensaciones que le producían los colores, su brillantez o alguna otra característica.

Wundt y los estructuralistas de la época concluyeron que la mente se compone de tres elementos simples: **sensaciones**, que son las reacciones producidas ante estímulos externos; **imágenes** que son las reacciones generadas por la mente (como los recuerdos) y **sentimientos**, es decir, las emociones que acompañan a diversas

Figura 1.3



**Wilhelm Wundt**

Padre de la psicología experimental.

Leipzig, 1879

Introspección

Estructura mental

Elementos esenciales

Funciones de la mente

Funcionalistas

Observación objetiva

Conducta medible

Modelo E-R

experiencias. Todo esto, que puede ser poco entendible, no debe preocupar al lector, porque ni los temas estudiados por los estructuralistas ni sus métodos han resistido la prueba del tiempo. Sólo sobrevivió la insistencia de utilizar el método científico en forma rigurosa y controlada, y el concepto de que la psicología se estudia a través del reporte de las experiencias del sujeto.

## Funcionalismo

Pronto surgieron muchos psicólogos, principalmente estadounidenses, que criticaron los métodos y objetivos del estructuralismo. Estos estudiosos, llamados **funcionalistas**, consideraron que la mente y la inteligencia han sido lo que más le ha servido al ser humano para su supervivencia, y que lo más importante era estudiar las *funciones de la mente* que le sirven para afrontar un medio ambiente hostil y en constante cambio, en vez de analizar su estructura básica (Sahakian, 1982).

Los funcionalistas trataban de estudiar la totalidad de las acciones, en lugar de pequeñas fracciones de fenómenos observados por introspección. En su esfuerzo por ser rigurosamente científicos, desterraron la introspección como método e introdujeron la *observación objetiva*, tal como se practicaba en otras ciencias naturales. Después, pasaron de la búsqueda de la *experiencia interior* a la *experiencia exterior*, la *conducta manifiesta*, el estímulo y su respuesta, a la acción y la reacción; es decir, al *condicionamiento*.

William James, el representante más importante del funcionalismo, y John Dewey, al hacer énfasis en la relación de la mente con el ambiente abrieron el ámbito de la psicología al estudio de la **conducta externa**. Negaron la conciencia y la introspección, logrando una orientación más moderna que dio paso al conductismo, aunque se excedieron en el reduccionismo.

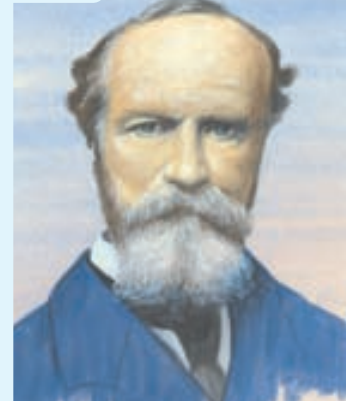
## Principales corrientes actuales

### Conductismo

John B. Watson enfrentó tanto a la escuela estructuralista como a la funcionalista, con ideas propias sobre la conciencia, la mente y la conducta. En 1913, en su artículo "La psicología desde el punto de vista del conductismo", afirmó que el concepto de conciencia y de vida mental es una superstición heredada de la Edad Media, la cual no define la conciencia, como tampoco lo es localizarla o medirla, por tanto, no puede ser objeto de estudio científico. Para él la psicología es sólo el estudio de la conducta o comportamiento observable y medible. Gran parte del trabajo de Watson estuvo relacionado con el aprendizaje de conductas del miedo y su extinción.

El modelo utilizado por los conductistas es el de E-R, es decir, metodológicamente lo que se toma en cuenta son los estímulos (E) presentados a la persona, y las respuestas (R) que ésta emite. Sin hacer inferencias sobre lo que sucede en el organismo (Boring, 1980).

Figura 1.4



**William James.**  
Funcionalista precursor de la psicología estadounidense.

Figura 1.5



**John B. Watson,** precursor del conductismo.