




FAMILIOGRAMA

MTF. MISAEL LIMA CARDENAS



FAMILIOGRAMA

Un familiograma es un formato para dibujar un árbol genealógico que registra información sobre los miembros de una familia y sus relaciones sobre por lo menos tres generaciones.

- 
- Los familiogramas muestran la información familiar en una forma que provee de un vistazo rápido de patrones familiares complejos y una fuente rica de hipótesis acerca de cómo un problema clínico puede estar conectado con el contexto familiar y la evolución del problema y del contexto con el tiempo.




Crear un familiograma supone 3 niveles:

- **Trazado de la estructura familiar.**
- **Registro de la información sobre la familia.**
- **Delineado de las relaciones familiares.**

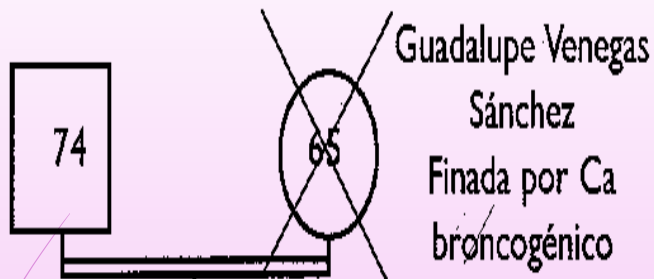


Trazo de la estructura familiar

- ▶ La columna vertebral de un familiograma es una descripción práctica de cómo diferentes miembros de la familia están biológica y legalmente ligados entre sí de una generación a otra. Este trazado es la construcción de figuras que representan personas y líneas que describen sus relaciones.

- 
- La estructura familiar muestra diferentes miembros de la familia en relación los unos con los otros. Cada miembro está representado por un cuadro o un círculo según su género

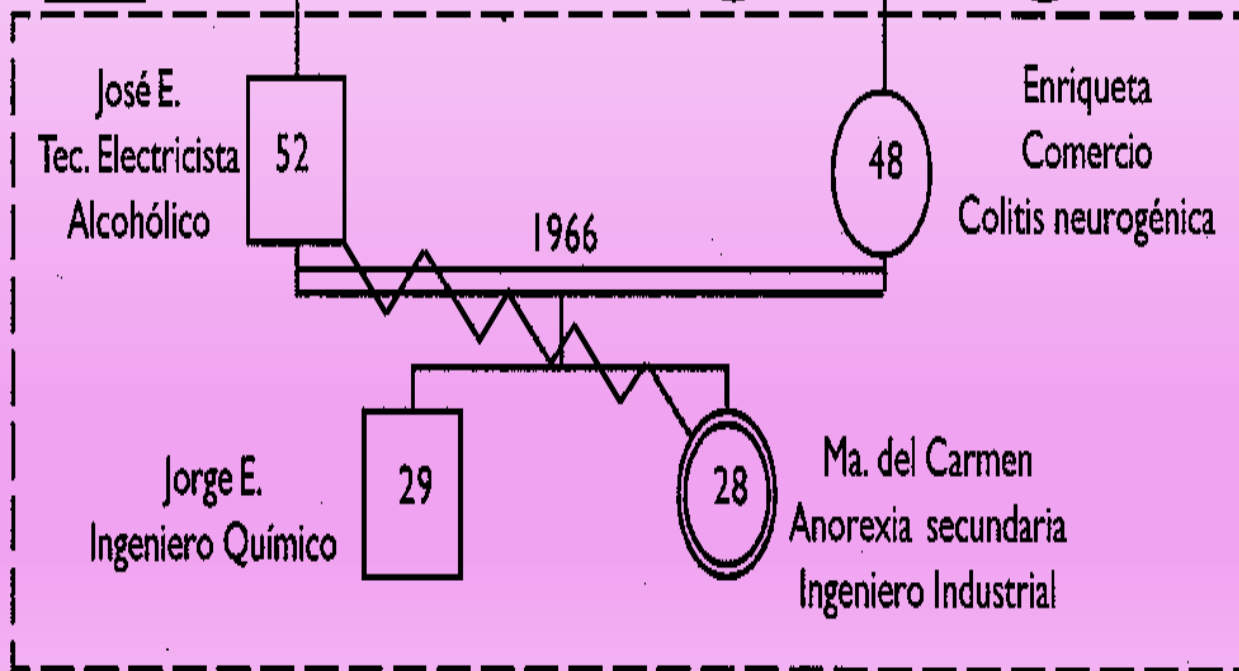
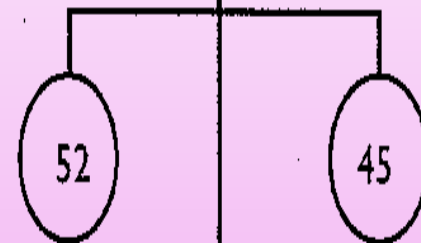
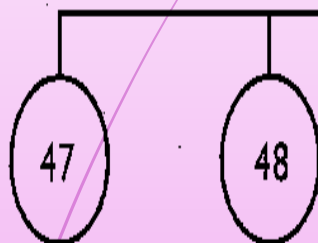
Padre de José E.
Alcohólico
Artropatía
degenerativa en
ambas rodillas



Padre de
Enriqueta
EPOC



Madre de
Enriqueta
EVC



- Para la persona índice (o paciente identificado) alrededor del cual se construye el familiograma, las líneas son dobles
- Para una persona fallecida se coloca un x dentro de la figura.
- Las fechas de nacimiento y de fallecimiento se indican a la izquierda y a la derecha por encima de la figura La edad de la persona al morir se indica por lo general dentro de la figura.
- Sólo las muertes relevantes se indican en ese tipo de familiogramas



Masculino



Femenino

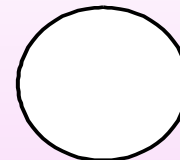
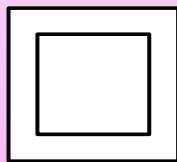


Diagrama 1. Símbolo del género

P.I. masculina



P.I. femenina

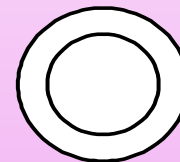


Diagrama 2. Símbolos de personas índices

nacimiento 43:62 fallecimiento

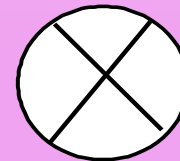
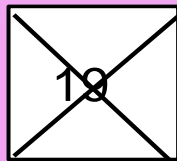


Diagrama 3. Fechas de nacimiento y fallecimiento

- ▶ Los embarazos, abortos y partos de un feto muerto se indican por medio de otros símbolos

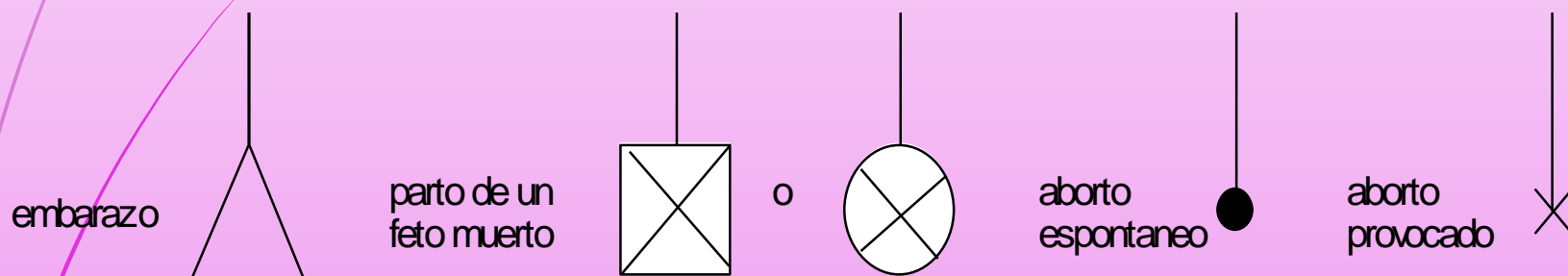


Diagrama 4. Símbolos para embarazo, aborto, parto de un feto muerto

- ▶ Las figuras que representan a los miembros de la familia están conectados por líneas que indican sus relaciones biológicas y legales.



Diagrama 5. Conexiones por matrimonio

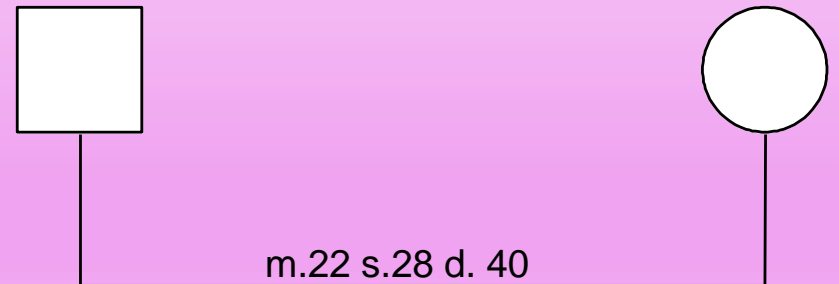


Diagrama 6. Separaciones y divorcios.

Las barras inclinadas significan una interrupción en el matrimonio: una barra para la separación y dos para el divorcio.

Los casamientos múltiples agregan un grado de complejidad que a veces resulta complicado representar.



Diagrama 7. Un marido con varias esposas



Diagrama 8. Una esposa con varios maridos

- Si los cónyuges previos han tenido otras parejas es necesario el trazado de una segunda línea, encima de la línea del primer casamiento, para indicar así estas relaciones.

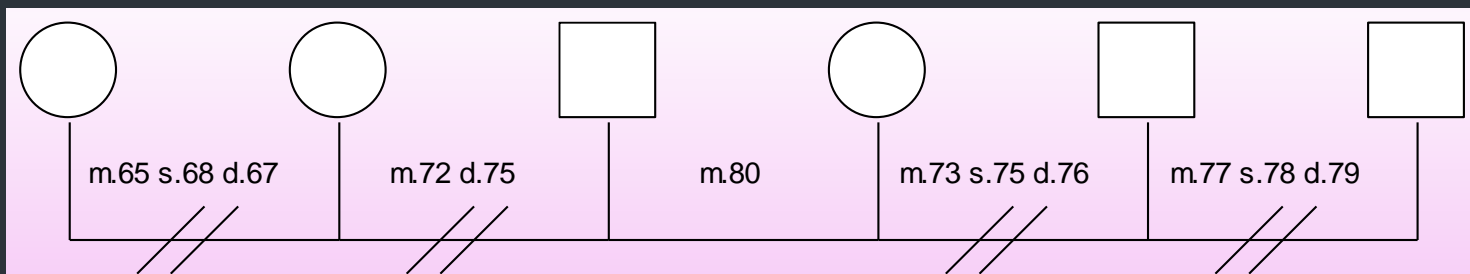


Diagrama 9. Dos cónyuges que han tenido, cada uno múltiples cónyuges.

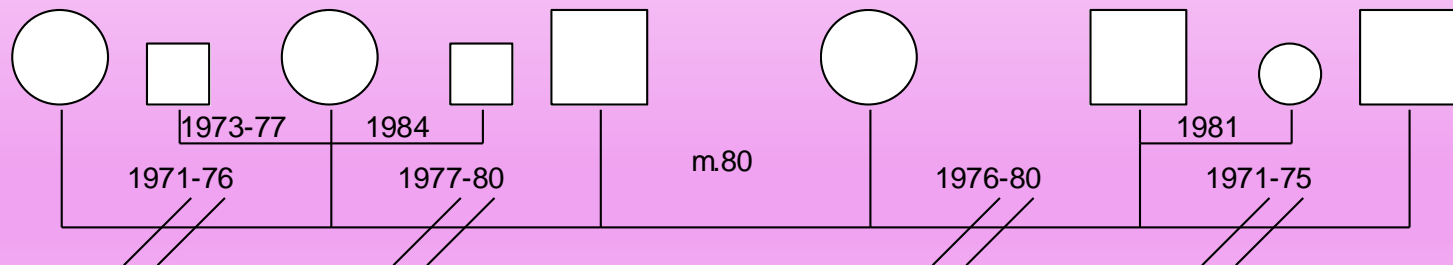
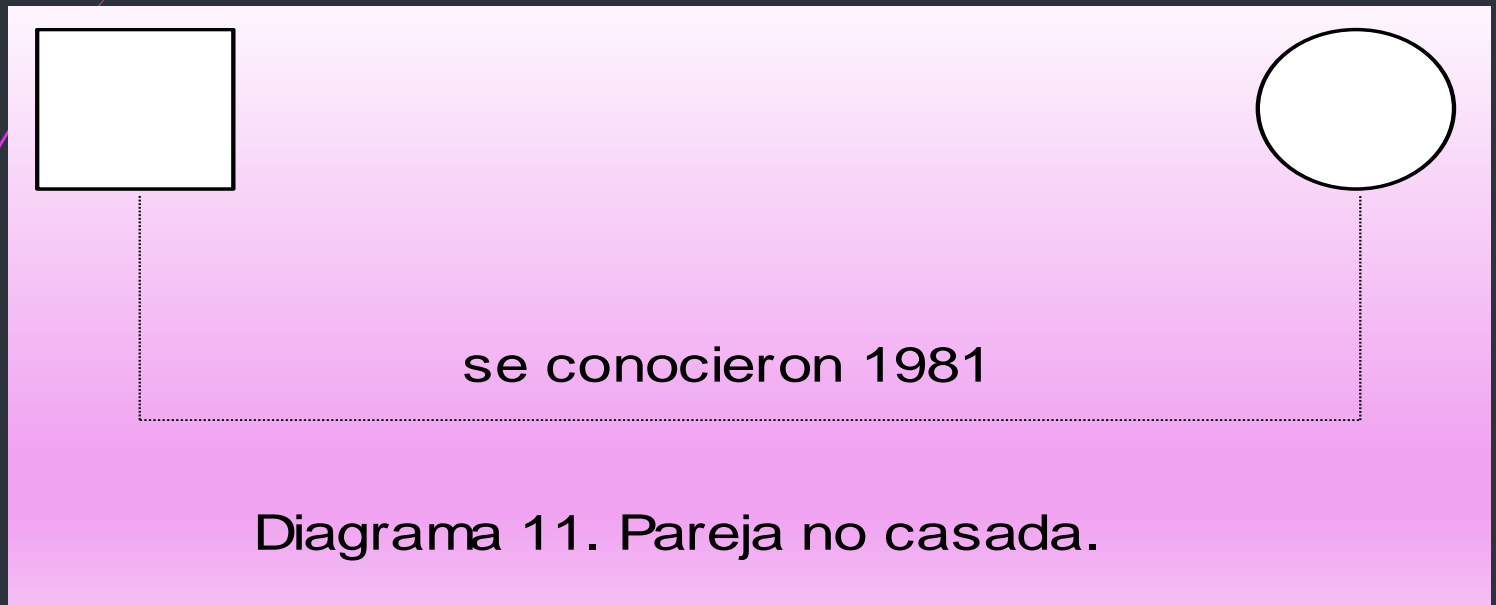
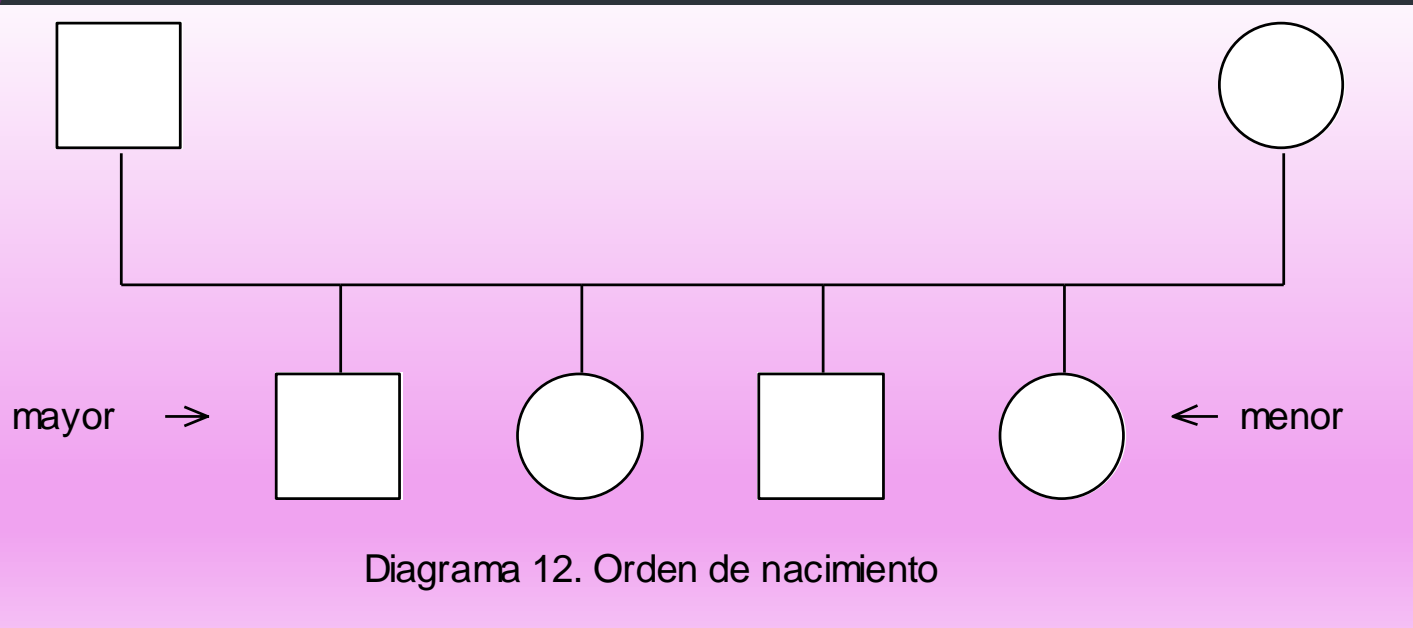


Diagrama 10. Segundas nupcias donde cada cónyuge tuvo varios casorios.

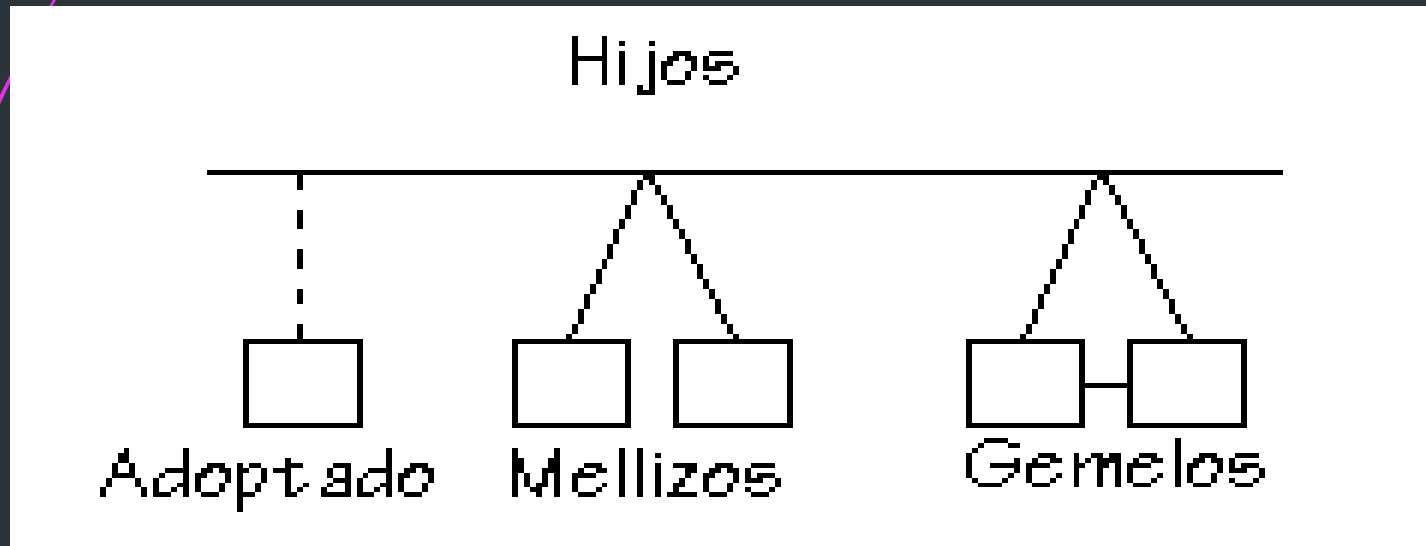
- ▶ Si una pareja tiene una relación o viven juntos pero no están legalmente casados, se ilustra su relación como con las parejas casadas, pero se utiliza una línea de puntos



Si una pareja tiene hijos, la figura de cada hijo pende de la línea que conecta a la pareja. Los hijos se van situando de izquierda a derecha desde el mayor al más joven



- Se utiliza una línea de puntos para conectar un niño adoptado a la línea de los padres. Por último, las líneas convergentes conectan mellizos a la línea de los padres. Si los mellizos son idénticos, éstos a su vez están conectados por una barra



Las líneas de puntos se utilizan para encerrar a los miembros de la familia que viven en el hogar inmediato. Esto tiene particular importancia en las familias casadas en segundas nupcias donde los hijos pasan tiempo en diferentes hogares

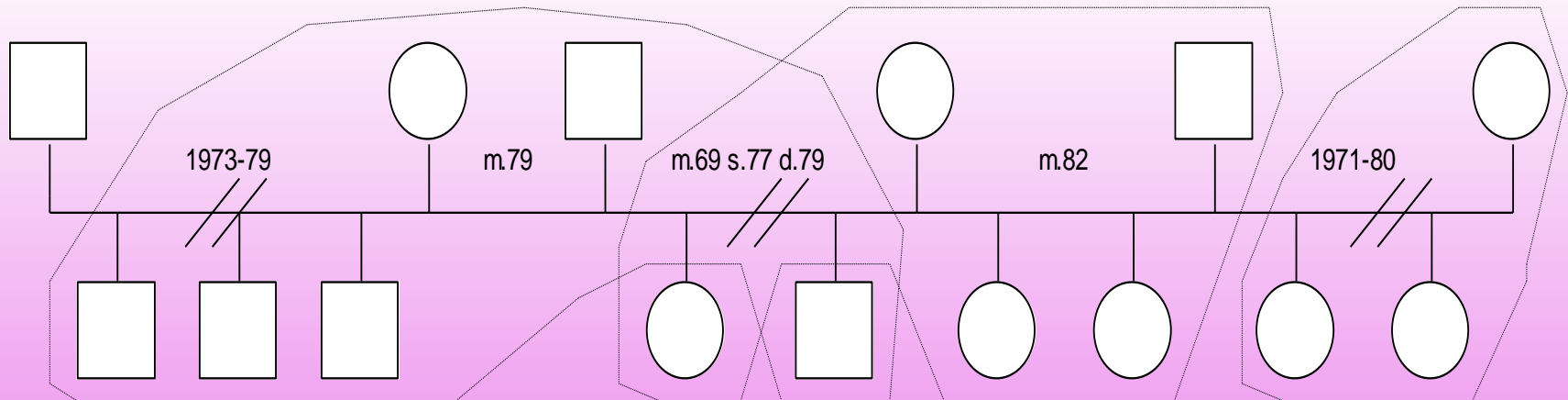


Diagrama 16. Casos de familias de segundas nupcias.



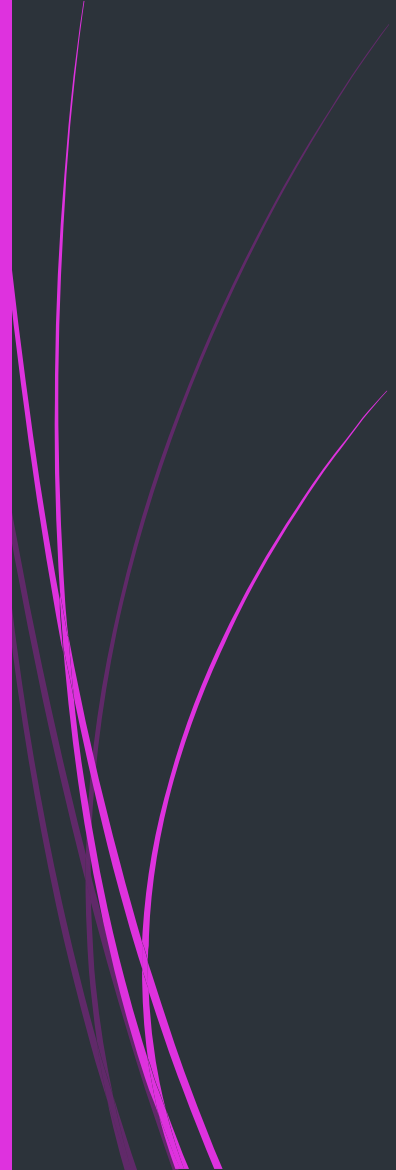
Registro de la información familiar

Podemos comenzar a agregar información sobre la familia, en particular:

- ▶ a) información demográfica;
- ▶ b) información sobre el funcionamiento; y c) sucesos familiares críticos.

- ▶ La información demográfica incluye edades, fechas de nacimiento y muertes, situaciones, ocupaciones y nivel educacional.
- ▶ La información funcional incluye datos más o menos objetivos sobre el funcionamiento médico, emocional y de comportamiento de distintos miembros de la familia.
- ▶ Los sucesos familiares críticos incluyen transiciones importantes, cambios de relaciones, migraciones, fracasos y éxitos.

- ▶ Debe consignarse el año y una breve descripción de cada hecho. Por ejemplo, la siguiente lista de sucesos críticos podría aparecer en el familiograma de Freud.



Demostración de las relaciones familiares

- ▶ El tercer nivel en la construcción del genograma es el de mayor deducción
- ▶ Este comprende el trazado de las relaciones entre los miembros de una familia.
- ▶ Se utilizan distintos tipos de líneas para simbolizar los diferentes tipos de relaciones entre dos miembros de la familia

Relaciones interpersonales



Muy estrecha



Muy estrecha,
pero conflictiva



Conflictiva



Cercana



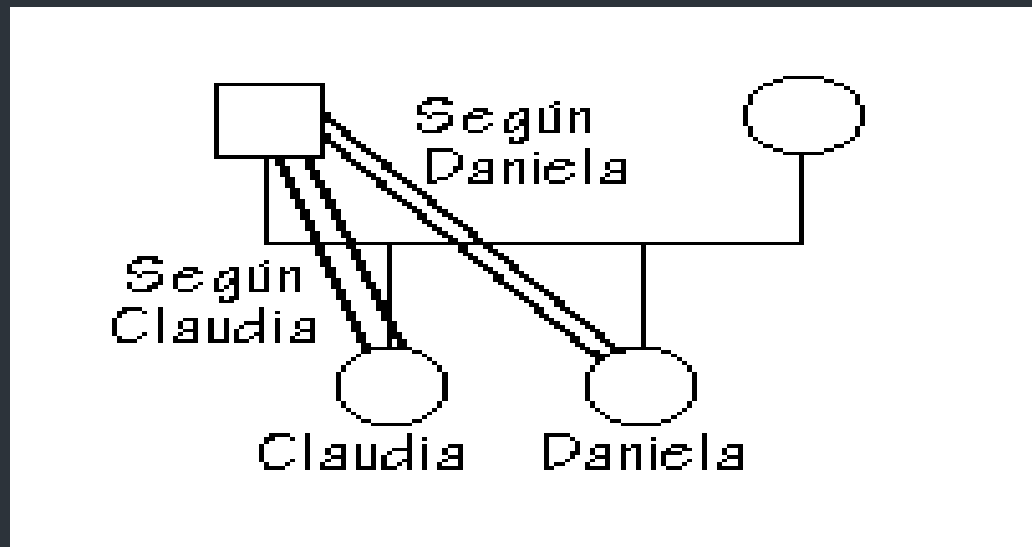
Quiebre



Distante

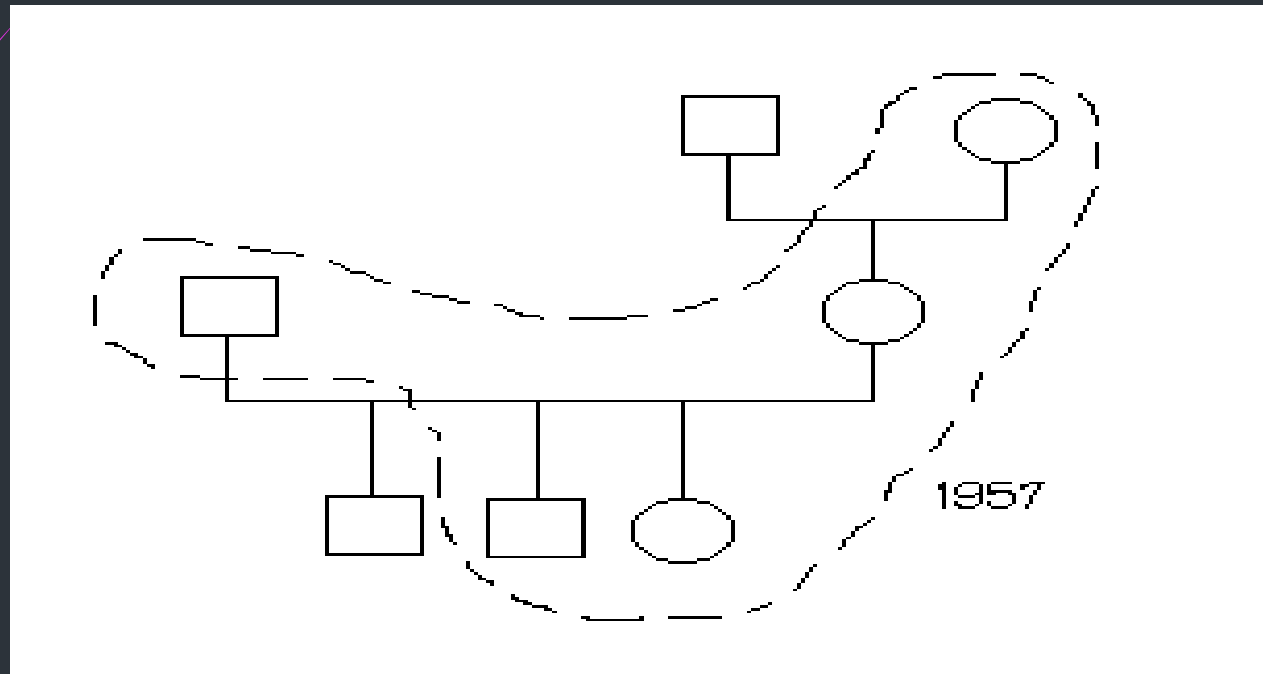
Relaciones entre dos miembros

- La información del genograma se puede obtener entrevistando a uno o varios miembros de la familia. Claramente, el obtener información de varios miembros de la familia entrega la oportunidad de comparar perspectivas y observar directamente las interacciones



Relaciones habitacionales

- Una familia viviendo en un mismo lugar se señala con una línea punteada alrededor de los integrantes que comparten habitación; alrededor de dicha línea puede ir indicado el período en el cual la familia está junta.



Padre de José E.
Alcohólico
Artropatía
degenerativa en
ambas rodillas

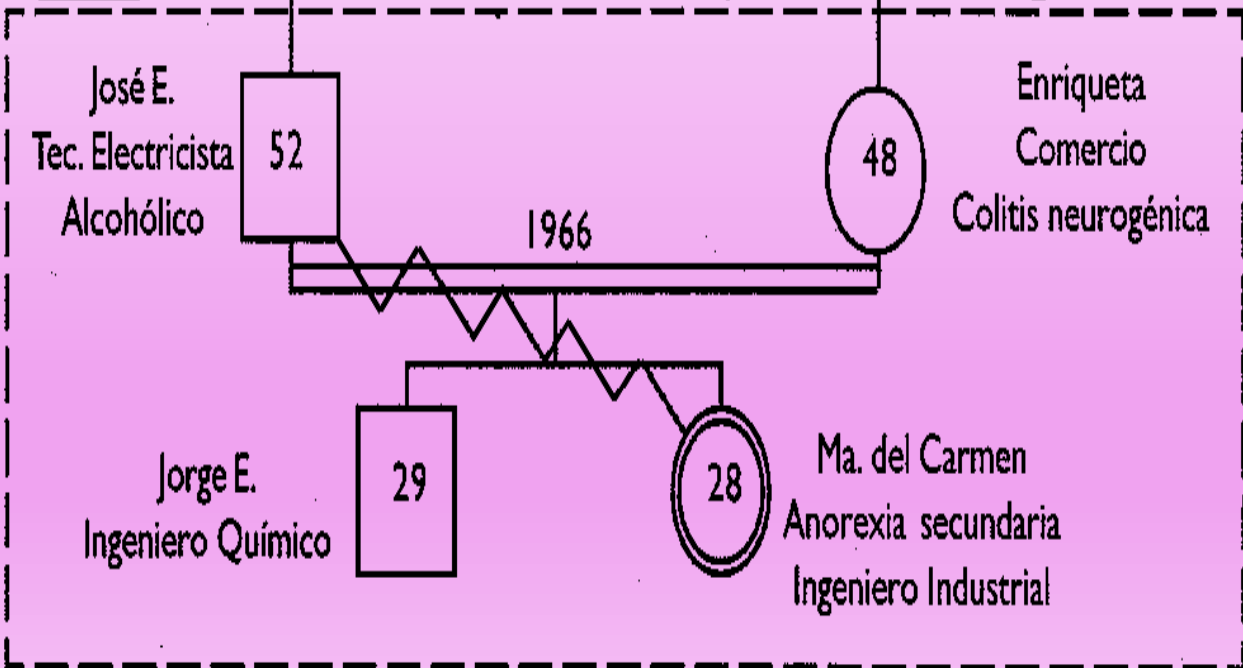


Guadalupe Venegas
Sánchez
Finada por Ca
broncogénico

Padre de
Enriqueta
EPOC



Madre de
Enriqueta
EVC



José E.
Tec. Electricista
Alcohólico



1966

Enriqueta
Comercio
Colitis neurogénica



Jorge E.
Ingeniero Químico



Ma. del Carmen
Anorexia secundaria
Ingeniero Industrial

