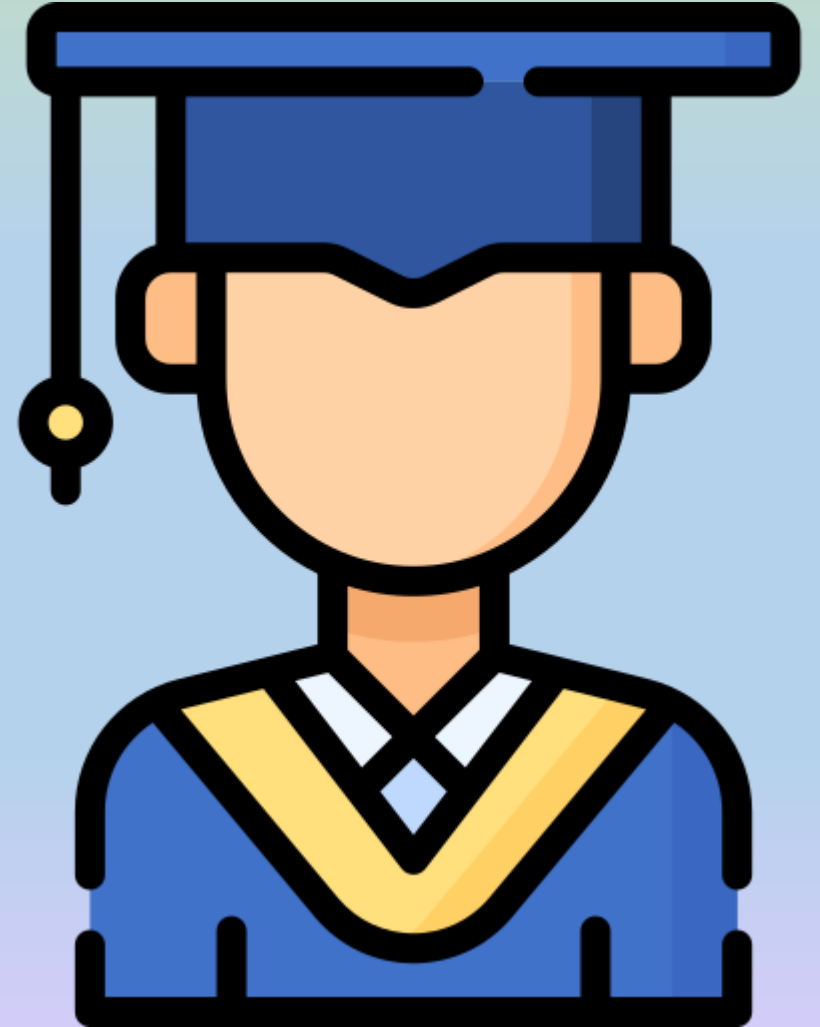


Modelos de administración Educativa

Lic. Yesica Dariana Sánchez Sánchez



¿QUÉ SON LOS MODELOS ADMINISTRATIVOS?



Los modelos administrativos en una escuela son enfoques y sistemas de gestión que se utilizan para dirigir y organizar eficazmente las operaciones y actividades de la institución educativa.

Estos modelos proporcionan una estructura y un marco de trabajo para la toma de decisiones, la planificación estratégica, la asignación de recursos y la supervisión en el entorno escolar.

Planificación estratégica

Es un proceso sistemático a través el cual en una institución educativa define su:

- Visión
- Misión
- Estrategias

Implica la identificación de las fortalezas y debilidades internas de la institución, así como las oportunidades y amenazas externas para tomar decisiones sobre como avanzar.

Enfoques y sistemas de gestión:

Son conjuntos de prácticas, estrategias y procesos diseñados para asegurar que la escuela funcione de manera eficiente y cumpla con sus objetivos.

Pasos en el proceso de planificación estratégica:

1. Establecer misión: Declaración que define el propósito fundamental de la institución educativa
2. Establecer visión: Descripción del estado futuro deseado de la institución.

FORTALEZAS

Son los aspectos internos positivos que la institución educativa posee y que le brindan una ventaja en comparación con otras

OPORTUNIDADES

Son factores externos positivos que la institución puede aprovechar para su beneficio.

FODA

DEBILIDADES

Son los aspectos internos negativos que la institución necesita abordar para mejorar y competir eficazmente

AMENAZAS

Son factores externos que podrían representar desafíos para la institución.

¿Qué es el análisis FODA?

Es una herramienta estratégica utilizada para evaluar los factores internos y externos que afectan a una institución, empresa o proyecto esto nos permite profundizar a un poco más con cada uno de los aspectos

Ejemplos vistos en clase:

FORTALEZAS:

- Personal calificado
- Reputación académica (historial de la institución)
- Recursos financieros (presupuesto)
- Infraestructura (instalaciones modernas, bibliotecas, laboratorios, etc.)
- Programas educativos

OPORTUNIDADES:

- Demanda de educación (aumento estudiantil)
- Colaboraciones externas (asociarse con otras escuelas, proyectos o programas)
- Avances tecnológicos
- Apoyo gubernamental (políticas apoyan a la mejora de la educación, dando uniformes, pintura para la remodelación de la escuela, etc.)

DEBILIDADES:

- Recursos financieros limitados (presupuesto insuficiente para cubrir las necesidades educativas)
- Falta de actualización (currículos y métodos de enseñanza de los docentes)
- Baja retención estudiantil (calidad del programa educativo)
- Falta de formación (personal no capacitado para utilizar tecnologías modernas)

AMENAZAS:

- Competencias (ofrecen programas similares en otras escuelas)
- Crisis económica
- Desafíos financieros (presupuesto ajustado, falta de administración)
- Baja inscripción estudiantil
- Problemas de reputación
- Escasez de recursos humanos (dificultad para contratar y retener personal)
- Problemas de seguridad (ubicación de la escuela)

Funciones y responsabilidades de los administradores educativos.



designed by freepik.com

Los administradores educativos son profesionales encargados de gestionar y supervisar las operaciones y actividades en instituciones educativas, incluyendo escuelas, colegios, universidades, y otros centros educativos. Estos individuos ocupan diversos roles y títulos, como directores, rectores, supervisores, jefes de departamento, entre otros, dependiendo del nivel educativo y del tipo de institución.

ESTUDIO DE LAS INSTITUCIONES EDUCATIVAS

Es un campo multidisciplinario que se enfoca en comprender, analizar y evaluar diversos aspectos de las organizaciones educativas, como escuelas, colegios, universidades y otros centros de aprendizaje.



- ♥ Preescolar
- ♥ Primaria
- ♥ Secundaria
- ♥ Preparatoria
- ♥ Universidad



Centros de aprendizaje

Principios de participación de padres, estudiantes y docentes en la toma de decisiones

Participación de los padres:

Encuestas y Retroalimentación:

Las escuelas pueden realizar encuestas periódicas para obtener la opinión de los padres sobre diferentes aspectos de la educación de sus hijos y utilizar esta retroalimentación para tomar decisiones informadas.



Asistir a Reuniones Escolares:

Participar en reuniones de padres y maestros para conocer el progreso académico y el comportamiento de sus hijos.

Asistencia a Eventos:

Participar en eventos escolares como representaciones teatrales, conciertos, ferias científicas, etc.



Apoyar la Tarea:

Ayudar a los niños con la tarea y revisar su trabajo escolar. Fomentar rutinas de estudio

Conectar con Otros Padres:

Conectar con otros padres para compartir experiencias y recursos educativos.



¿Qué es la escalera de la retroalimentación?

Es una herramienta conceptual creada por Daniel Wilson para ofrecer un modelo visual que represente el proceso de retroalimentación en diferentes niveles de estudio a gran profundidad y detalle.

CLASIFICAR/CLARIFICAR:

- Observaciones básicas:

Sobre el desempeño o comportamiento de una estudiante/persona, como diciendo en una actividad entregada “bien hecho” o “necesitas mejorar”

- Interpretaciones:

Explicaciones o interpretación sobre las observaciones, es decir, en lugar de solo decirle “bien hecho” al estudiante, bien se podría explicar el por qué, los aspectos específicos, la razón del porque obtuvo esa calificación.

EXPRESAR INQUIETUDES:

Para señalar como las acciones o comportamientos afectan en el desempeño general de los estudiantes, el ambiente laboral, la relación interpersonal, etc.

SUGERENCIAS O ACCIONES:

Aquí ofrecen recomendaciones sobre como mejorar, corregir o continuar con ciertos comportamientos, por ejemplo, brindar consejos sobre como mejorar en una habilidad especifica o problema que tenga un alumno.

La escalera de la retroalimentación

Por
Daniel Wilson

Sugerir: se ofrecen sugerencias que ayuden a superar las dificultades que se han detectado.



Sugerir

Expresar inquietudes: se plantean cuestiones como ¿"has considerado que"?... "tal vez debas revisar"... Es importante que estas preguntas sean basadas en inquietudes honestas para no caer en la crítica negativa.



Expresar inquietudes

docentesaldia.com

Valorar

Valorar: se hace énfasis en los aspectos positivos así como en las fortalezas. Se ofrecen elogios honestos y se fomenta un clima de confianza.

Clarificar

Clarificar: plantear preguntas para clarificar las ideas que tienen los alumnos acerca de su trabajo. Esto se lleva a cabo previo a realizar la retroalimentación.



Imagen institucional en el contexto educativo

¿Qué es la imagen institucional? La imagen institucional es la percepción que tienen las personas sobre la escuela en función de sus valores, principios, cultura, logros académicos, infraestructura y cómo se relaciona con la comunidad. Esta imagen se construye a través de múltiples factores, como la comunicación, el comportamiento de la institución, la calidad educativa y la interacción con el entorno.



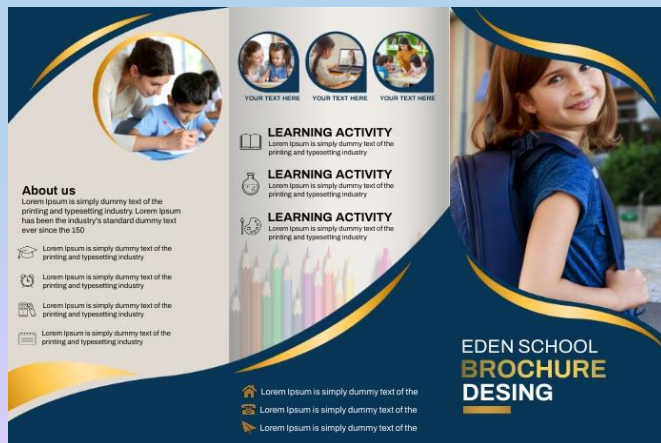
Elementos clave para una buena imagen institucional:

- 1** **Identidad Visual:** Un logotipo distintivo, colores representativos y un diseño coherente en materiales de promoción (folletos, carteles, sitio web, etc.).
- 2** **Calidad Educativa:** El rendimiento académico, la infraestructura, el profesorado y los programas educativos influyen en la percepción de la calidad de la institución.

Logotipo Institucional



Materiales de promoción



Colores representativos

COLOR	INSPIRA:	MARCAS QUE LO UTILIZAN
ROJO	Amor, calor, valor, pasión, poder, espontáneo, sexo, ira e incluso peligro	Nintendo, Coca-Cola, Red Bull, PUMA
NARANJA	Transmite amabilidad, alegría, innovación, energía y diversión	nick, fanta, THE HOME DEPOT, FOX
AMARILLO	Optimismo, hospitalidad, tranquilidad, creatividad, atemporalidad.	McDonald's, NATIONAL GEOGRAPHIC, BEST BUY
VERDE	Crecimiento, renovación, relajación, juventud, orgánico, seguridad	Starbucks, Spotify, Holiday Inn
AZUL	Fuerza, frío/fresco, calma serenidad, descanso, confianza, inteligencia	facebook, GE, hp, AMERICAN EXPRESS
MORADO	Misterio, sofisticación, eternidad, excentricidad, lujo, moda, frívolo, exótico	Syfy, Cadbury, Hallmark
ROSA	Ilusión, ensueño, infancia, tierno, delicadeza, cortesía, erotismo, dulce, encanto	T-Mobile, VICTORIA'S SECRET, Barbie
CAFÉ	Acogedor, estabilidad, confort, amargo, cálido, corriente, rústico	HERSHEY'S, cotton, ups

Estrategias para promover la imagen institucional:



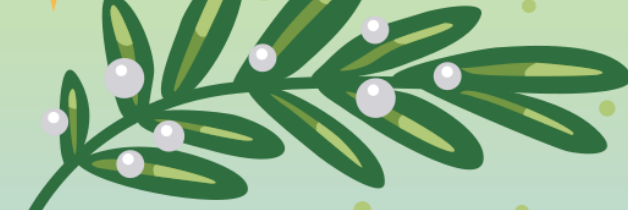
Participación en eventos: Ferias educativas, charlas, talleres y actividades abiertas que muestren los logros y la oferta educativa de la institución.



Importancia de la promoción externa



La promoción externa es crucial para atraer nuevos estudiantes, mantener la matrícula y fortalecer la reputación de la escuela. Una estrategia sólida de promoción externa puede atraer la atención de los padres, estudiantes potenciales y la comunidad en general, destacando los valores y atributos distintivos de la institución.



Una institución educativa que comprenda y le interese implantar un sistema educativo orientado al logro de la calidad de la educación debe transformarse en agente de cambio que establezca estándares y pautas para los procesos de enseñanza aprendizaje, poseer los recursos para afrontar los costos y adquirir tecnología puntera, crear la infraestructura necesaria, mantenerla y actualizarla constantemente, así como diseñar una estructura organizacional con esquemas administrativos flexibles e innovadores que den respuesta a las necesidades sociales.





¿Qué es el capital humano?

El capital humano en una escuela se refiere al conjunto de recursos humanos que conforman la comunidad educativa: directores, docentes, personal administrativo y de apoyo, así como los estudiantes y padres de familia. Se considera uno de los activos más valiosos de una institución educativa, ya que influye significativamente en la calidad de la educación, el clima escolar y el logro de los objetivos institucionales.

Componentes del capital humano en una escuela



1. Docentes y personal educativo: Son quienes tienen el mayor impacto directo en el proceso de enseñanza-aprendizaje. Su formación, experiencia, habilidades pedagógicas y compromiso influyen en la calidad de la educación impartida.

2. Personal administrativo y de apoyo: Aunque su función no esté relacionada directamente con la enseñanza, su labor es fundamental para el funcionamiento eficiente de la escuela. Desde el personal de limpieza hasta el personal administrativo, cada uno aporta al ambiente escolar.

3. Estudiantes: Son el núcleo de la actividad educativa. Su diversidad, habilidades, necesidades y participación activa en el proceso de aprendizaje contribuyen al dinamismo y la riqueza del entorno educativo.

4. Padres y comunidad: La participación de los padres en la educación de sus hijos y la interacción con la comunidad son elementos clave. Su apoyo, colaboración y retroalimentación son fundamentales para el éxito educativo.

Principios de participación de padres, estudiantes y docentes en la toma de decisiones.

Participación de Estudiantes:

- 1. Consejo Estudiantil:** Los estudiantes pueden formar parte del consejo estudiantil, donde pueden expresar sus opiniones sobre eventos escolares, políticas y mejoras que les gustaría ver en la escuela.
- 2. Participación en Proyectos Escolares:** Permitir a los estudiantes participar en proyectos que tengan un impacto en la escuela, como proyectos de embellecimiento del campus o campañas de concienciación.
- 3. Espacios Seguros para la Expresión:** Crear espacios seguros, como buzones de sugerencias o foros en línea, donde los estudiantes puedan expresar sus ideas y preocupaciones de manera anónima.

Participación de Docentes:

- 1. Consejo Docente:** Los docentes pueden formar parte del consejo escolar, donde pueden compartir sus perspectivas sobre políticas, procedimientos y mejoras necesarias en la escuela.
- 2. Reuniones de Personal:** Organizar reuniones regulares del personal para discutir los desafíos y las oportunidades educativas, permitiendo a los docentes expresar sus opiniones y contribuir con ideas.
- 3. Formación y Desarrollo Profesional:** Participar en programas de formación continua y desarrollo profesional para mantenerse actualizados sobre las mejores prácticas educativas y contribuir con ideas innovadoras.
- 4. Colaboración en la Planificación del Currículo:** Los docentes pueden colaborar en la planificación del currículo escolar, aportando sus conocimientos y experiencias para adaptarlo a las necesidades cambiantes de los estudiantes.