

EQUINOS



Razas

- Estas se dividen en:
- Caballos de tiro
- Ligeras
- Ponies



INTRODUCCIÓN:

RAZAS LIGERAS:

Corresponden a aquellos equinos de tamaño mediano (350-500 kg.), es decir peso y volumen mediano.



PURA SANGRE DE CARRERA

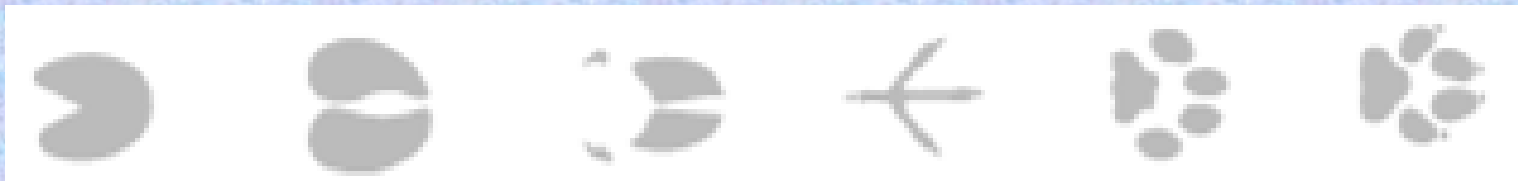
El origen de esta raza se remonta alrededor del año 1600, con la introducción a Inglaterra de caballos orientales de origen Árabe y Berberisco, los cuales se cruzaron con yeguas nativas.

De los productos obtenidos por esta cruce tres son los caballos que dieron origen al SPC:

Byerly Turk,
Godolphin Arabian Barb
Darley Arabian,

considerados universalmente fundadores de la raza.

El registro racial se abre en 1753 en Inglaterra y se cierra definitivamente en 1773.



Conformación

Perfil recto

piel muy fina y adherida,

cuello largo,

espaldas largas,

cruz prominente,

lomo corto y dorso largo,

tórax amplio,

vientre liviano,

cuartos traseros musculosos.

Los miembros de perfecta constitución, carpo y tarsos bajos, cuartillas flexibles y de huesos cortos, pies redondeados.

Alzada entre 1,50 y 1,70 mts. y un peso promedio para un caballo en entrenamiento de tres años de edad aproximadamente entre 300 y 400 kilos.

Solo 4 son los pelajes permitidos en la raza: zaino (60 %), alazán (35%), tordillo (4%) y negro poco frecuente. Las particularidades blancas no deben superar la línea del tarso y carpo, las listas en la cabeza no deben extenderse más allá del canto medial de los ojos.

Aptitudes y usos

Carreras y deportes (polo, salto).

Se la utiliza en cruzamientos con otras razas.

para imprimir

velocidad,

Resistencia

gran capacidad de aprendizaje.

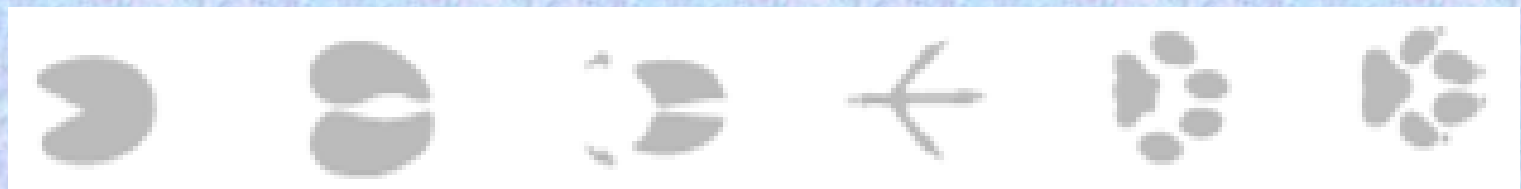


ÁRABE

Es reconocida como una de las razas más antiguas, con al menos 2000 años de selección.

Su lugar de origen es el norte de África, península arábiga y mesopotamia asiática.

Ha desempeñado un rol significativo en la evolución de casi todas las razas reconocidas, entre las que se destaca el SPC.



Conformación

Cabeza pequeña

orejas pequeñas y móviles, de perfil cóncavo o sub-cóncavo, frente ancha, ojos grandes y vivaces,

ollares amplios,

cuello largo y arqueado (cuello de cisne) de implantación alta, cruz alta,

dorso corto (puede presentar 13 vértebras dorsales), l

omo corto (cinco vértebras lumbares),

grupa horizontal,

implantación alta de la cola,

espalda larga e inclinada,

antebrazo largo,

caña corta y miembros finos.

Piel muy fina y adherida, pelo corto y brillante.

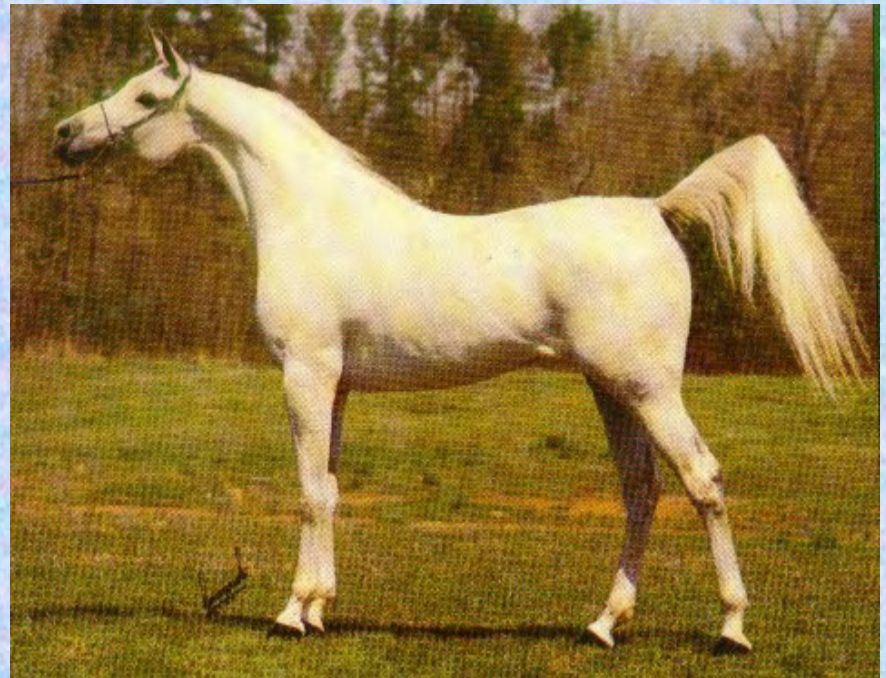
Los pelajes que se admiten son: Alazanes, zainos, tordillos y ocasionalmente negros.

Estos equinos tienen una alzada de aproximadamente 1,42 a 1,52 m. y un peso adulto de 350 a 450 kg.

Aptitudes y usos

Son muy resistentes y ágiles, de muy buen andar, mejoradores por excelencia en cruzamientos con razas de silla y trabajo.

Se lo utiliza como caballo de exhibición, silla, carreras, competencias de resistencia y en cruzamientos como mejorador.



ANGLO-ÁRABE

Esta raza tiene su origen en Inglaterra, aunque se encuentra distribuida por todo el mundo, siendo Francia un país criador destacado con mas de 150 años de selección con el fin de obtener un caballo completo y especializado.

Esta raza se obtiene del cruzamiento de sementales Sangre Pura de Carrera y yeguas Árabes o viceversa, estas dos son las únicas líneas de pedigrí admitidas, y para registrarse en el Stud Book debe probarse que tenga como mínimo 12,5% de sangre árabe.



Conformación

Aunque no existe un estándar de raza, la cabeza de estos caballos se aproxima más a la del SPC que al Árabe, el perfil fronto-nasal es recto, ojos vivaces, orejas móviles, la cruz es más prominente que la del Árabe, el cuello es más largo, presentan dorso y lomo cortos, espaldas oblicuas y potentes que le aportan cualidades de buen galopador, el pecho es profundo; los cuartos traseros son largos, horizontales y guardan relación con el peso del animal, las extremidades son finas y fuertes. La alzada oscila entre 1,62 a 1,65 m. los colores de la capa más difundidos son: alazán, zaino, se pueden encontrar en menor proporción algunos ejemplares bayos.

Aptitudes y usos

Son menos veloces que el SPC, pero dotados de gran agilidad y equilibrio emocional, son equinos para salto por naturaleza, considerados

excelentes caballos de silla y también se los utiliza para competencias en doma.



CRIOLLO

Los países de América del Sur son los más importantes productores de animales de esta raza. Existen varios tipos que sólo difieren en su estatura y proporciones. Los países que lo producen son principalmente Argentina, Brasil, Perú, Chile y Venezuela.

Esta raza desciende del caballo español importado por los conquistadores en el siglo XVI. Las sangres más importantes que contribuyeron a la formación de la raza actual son la Andaluza, Berberisca y Árabe.

En Argentina algunos caballos son sometidos a una prueba de resistencia que consiste en recorrer 870 Km en 15 días, con un peso de 110 kg., sin suministrarle comida ni bebida más que la que el equino sea capaz de procurarse durante el descanso.



Conformación

Son animales robustos, fuertes, con cabeza corta y ancha hocico puntiagudo, perfil recto o subconvexo, ojos grandes y expresivos, orejas cortas y aguzadas.

Cuello musculoso que arranca de unos hombros fuertes y anchos.

El borde de la crinera presenta una marcada convexidad (cuello de gallo).

Pecho amplio y profundo, lomo corto,

costillas bien conformadas e ijares poderosos.

El cuarto trasero es redondeado y musculoso.

La encoladura es baja.

Los miembros son cortos y con buen hueso, pies pequeños pero resistentes.

La alzada en los machos oscila entre 1,40 a 1,48 m y en las hembras entre 1,38 y 1,46 m.

Hay dos cm de tolerancia hacia arriba o hacia abajo en animales que así lo merezcan por la edad y el tipo. Se aceptan todos los pelajes a excepción de tobianos y pintados. Son admitidas particularidades blancas en miembros y cabeza.

Aptitudes y usos

Son caballos de una gran resistencia y rusticidad. Presentan una gran docilidad, fuerza y agilidad que los hace ideales para el trabajo de rodeo.



TROTADORES

Esta raza es originaria de EE.UU. donde recibe el nombre de Standardbred. Desde las primeras importaciones a la Argentina se lo llamó aquí American Trotter, y con este nombre se lo designa en el Stud Book de la Asociación Rural Argentina.

En el origen de esta raza se mencionan la participación de yeguas nativas (de sangre española) que se criaban en la bahía de la costa de Narragansett, un tipo de caballos chicos en su mayoría zainos.

También algunos caballos importados de Inglaterra que habían transmitido a su descendencia el paso de ambladura.

Las yeguas ambladoras de Narragansett fueron cruzadas con padrillos Árabe, Cleveland Bay, Morgan y otros, hasta la aparición del padrillo Hambletonian 10 (Jefe de Raza). Sólo un 1% de los American Trotter no descienden de este caballo.

Conformación

Variable, ya que su selección fue hecha por la velocidad del trote.

Es un caballo similar al de carrera; fuerte, con cuerpo largo en relación con la alzada y no muy despegado del suelo.

Potencia muscular en el tren posterior, garrones y caña algo proyectadas hacia atrás, lo que ayuda a la violenta acción del trote. Alzada entre 1,45 y 1,65 m.

El pelaje más común es el zaino (90%), aunque pueden encontrarse algunos alazanes, tordillos y rosillos.



Aptitudes y usos

Esta raza se caracteriza por su:

docilidad,
velocidad e inteligencia.

Se usa específicamente como equino de trote.



CUARTO DE MILLA

La raza cuarto de milla, fue desarrollada en los tiempos de la colonización inglesa en la costa oriental del actual territorio de los EE.UU.

Las primeras importaciones provenientes de Inglaterra llegaron a Virginia alrededor del 1610, por consiguiente esta raza tiene un componente de sangre nativa, oriental y española.

Estos caballos corrían por costumbre 401 m., la cuarta parte de una milla, de donde proviene su nombre.

Desde fines del siglo XVI se fue desarrollando la colonización del territorio que es hoy California, Nuevo Méjico y Arizona, donde los conquistadores provenientes de Méjico ingresaron equinos de puro origen español, los cuales posteriormente se cruzaron con S.P.C. y otras razas europeas.



Conformación

Cabeza corta, fuerte y con frente ancha, perfil recto, ojos vivaces y de expresión bondadosa, de color castaño, hocico fino, boca chica y labios delgados, orejas chicas de implantación alta, quijada grande y mejillas enjutas.

El tórax es amplio y profundo, de gran perímetro.

Los miembros anteriores están fuertemente insertados en las paletas.

Dorso corto,

Cuartos traseros anchos, profundos y pesados,

Grupa larga y ligeramente inclinada.

El garrón es amplio, chato, limpio y fuerte, de ubicación baja, cañas cortas, y vista de atrás y frente es ancho.

Tiene talones amplios, profundos y abiertos.

Alzada entre 1,40 y 1,65 m.

El peso oscila entre 500 y 600 Kg para animales en buen estado de trabajo.

Pelajes que se aceptan son alazanes, zainos, tordillos, rosillos y moros.

Pueden presentar particularidades blancas en cabezas y miembros.

Aptitudes y usos

Excelente caballo para trabajo debido a su:

velocidad,
Docilidad
agilidad.

Fueron seleccionados para deporte (carreras 401 m).



HANNOVERIANO

Es una de las razas alemanas más antiguas, comenzó a partir del siglo XVII y fueron usados para el tiro de carruajes de la corte.

Este elegante caballo de tiro liviano, de acción fuerte y enérgica recibió la influencia de padrillos andaluces, napolitanos y holstein, posteriores de trakhener y pura sangre inglesa.

Cuando las yeguas madres comenzaron a mestizarse con S.P.C. aligeró la solidez y tamaño de su estructura.



Conformación

Son equinos de gran tamaño,
huesos fuertes y sólidos.

Su cabeza es algo aplanada lateralmente.
Perfil recto, expresión vigorosa e inteligente.
Muy fuerte de manos y patas.

Tiene cuartillas cortas y cascos grandes.

Su alzada oscila alrededor de 1,70 m

sus pelajes responden a los mismos de los del S.P.C:

zaino, alazán, tordillo, negro.



Aptitudes y usos

Son equinos rústicos, resistentes dóciles y veloces.

Se los utiliza especialmente para salto ya que la presión de selección aplicada fue para este fin.



APPALOOSA

- Origen Estados Unidos



ARABE

- De los mas conocidos, utilizados para carreras



PALOMINO

- Origen Estados Unidosvarían de 450 a 550 Kg. de 1.40 a 1.60 m. de alzada



PINTO



Razas pesadas

Caballos de tiro: pesan más de 630 kg; estos caballos se criaban para conducir a los caballeros en las batallas con cargas completas de armas. Los caballos pesados se desarrollaron originalmente a partir de los tipos salvajes que se encontraban en Europa. Posteriormente fueron muy importantes para los trabajos de tracción en las granjas y para mover cargas o fletes pesados en las ciudades. En la actualidad están casi totalmente reemplazados por máquinas inventadas por el ser humano.

BRETON



ORIGEN GRAN BRETAÑA FRANCIA

Caballo de raza enérgica, muy apreciado por los campesinos para las labores del campo. Existen tres tipos de Bretón, que en conjunto satisfacen las necesidades de los lugareños. Todos ellos descienden del caballo de Bretaña originario. EL de mayor tamaño es el de tiro, sus antepasados eran caballos robustos.

El bretón de posta es de raza más fina pues desciende de caballos cruzados. EL Bretón Corlay, actualmente muy poco frecuente es el más ligero de los tres. En el pasado, su ascendencia de sangre caliente hizo de él un elegante caballo para enganchar al mismo tiempo que un popular caballo de silla.

Aspecto:

Tiene la cara ancha y recta, los ojos brillantes y las orejas pequeñas. Su cuello es corto y fuerte y su espalda angulada. Tiene las extremidades y el dorso cortos y musculosos, lo que le confiere gran potencia.



Alzada. Los distintos tipos de Bretón oscilan entre los 1,65 y 1,88 metros.

Capa. Roano, alazán o castaño.

Características. El bretón de posta es un caballo vivaz y bonachón, bien dispuesto y muy trabajador. El de tiro, como todas las razas de sangre fría, posee gran capacidad para efectuar trabajos que requieren potencia y fuerza.



PERCHERON

ORIGEN

VALLE DE PERCHE FRANCIA CERCA DE NORMANDIA

Esta raza equina es una de las más grandes del mundo, pues pueden medir más de 170 cm de altura en la cruz. Se cree que su origen se sitúa en unos caballos capturados por los francos a los árabes en una batalla.

Percherón se reconoció ampliamente como excelente por su fuerza y entereza, así como por su belleza característica y estilo.

Sus antepasados fueron caballos de tiro franceses y belgas de extremidades cortas y fuertes y de ágiles movimientos. Su pureza, algo poco común en animales pesados es herencia de los caballos de Pura Raza Árabe con los cuales se cruzaron en la edad media (900-1200).



- ORIGEN
- VALLE DE PERCHE FRANCIA CERCA DE NORMANDIA
- Esta raza equina es una de las más grandes del mundo, pues pueden medir más de 170 cm de altura en la cruz. Se cree que su origen se sitúa en unos caballos capturados por los francos a los árabes en una batalla.
- Percherón se reconoció ampliamente como excelente por su fuerza y entereza, así como por su belleza característica y estilo.
- Sus antepasados fueron caballos de tiro franceses y belgas de extremidades cortas y fuertes y de ágiles movimientos. Su pureza, algo poco común en animales pesados es herencia de los caballos de Pura Raza Árabe con los cuales se cruzaron en la edad media (900-1200).



Aspecto: La cabeza es amplia entre los ojos, la cola es larga y espesa, con un tórax ancho y unas robustas espaldas. Posee un cuerpo compacto, con unos posteriores amplios y musculados. Las extremidades son cortas aunque sumamente fuertes y están dotadas de unos cascos muy duros.

Alzada : Las yeguas miden hasta 1,62 metros o más y los machos no menos de 1,64 metros.

Capa: Tordo o castaño oscuro.

Otras características: Los Percherones son muy dóciles y buenos trabajadores, combinan la fuerza con la rapidez de movimientos.



TIRO PESADO DEL RIN

ORIGEN ALEMANIA

También conocido como Renano de sangre fría, se desarrolló a finales del siglo XIX. Sus antepasados eran caballos de sangre fría nativos de Westfalia, Sajonia y Renania, además de Brabantes belgas y Ardaneses de Francia, como consecuencia de estos cruces apareció esta raza de caballo de tiro, la más famosa de Alemania.

Aspecto: Posee una complexión muy pesada con un cuello grueso, unas espaldas fuertes y un tórax amplio y profundo. El cuerpo es compacto, con un dorso fuerte y extremidades robustas, con abundante pelaje por encima de los cascós.

Alzada: Entre 1,60 y 1,70 metros.

Capa: Castaños y alazanes, con puntos rubios o negros.

Otras características: Al igual que la mayoría de los caballos de sangre fría, el Tiro Pesado del Rin es dócil y de buen carácter. Dado que alcanza la madurez a muy temprana edad, la vida de trabajo es muy larga.



TIRO DE SCHLESWIG

ORIGEN ALEMANIA- DANES

El Schleswig es un caballo pesado de tiro originario de la región de Schleswig-Holstein En la Edad Media, estos caballos fueron muy apreciados por los caballeros que necesitaban caballos fuertes y capaces de llevarlos al combate con la armadura completa, aunque también se utilizaron a menudo para tiro.

Aspecto: Tiene una cabeza grande, con un perfil convexo, es amplio de tórax y su cuerpo es ancho a nivel de la cincha, con un dorso largo. Las cortas extremidades son muy fuertes y frecuentes cernejas (pelo en los menudillos).

Alzada: entre 1,50 y 1,60 metros.

Capa: Habitualmente son castaños, con la crin y la cola rubias, aunque también los hay bayos y tordos.

Otras características: Son animales muy enérgicos y trabajadores.



SHIRE

ORIGEN INGLATERRA

Es la raza de caballos pesados ingleses de mayores dimensiones y procede de los condados de Inglaterra. Los orígenes son inciertos aunque se cree que están emparentados con los grandes caballos de transporte y de tiro del siglo XVI. En su época los Shires fueron muy comunes en la campiña inglesa y se les apreciaba porque podían empezar a trabajar a los tres años y eran capaces de arrastrar cargas que llegaban a quintuplicar su propio peso.

Aspecto. Poseen una cabeza atractiva, ojos francos y un perfil acarnerado. El cuello es bastante largo y arqueado y va insertado sobre unas espaldas fuertes y descendentes, son anchos de tórax. Los posteriores son robustos y redondeados, los menudillos disponen de abundantes cernejas de pelo sedoso.

Alzada. Las yeguas miden más de 1,60 metros, los castrados, más de 1,62 metros y los sementales, más de 1,70 metros.

Capa. Negro, castaño, alazán o tordo, con mucho blanco tanto en los cascos como en las extremidades.

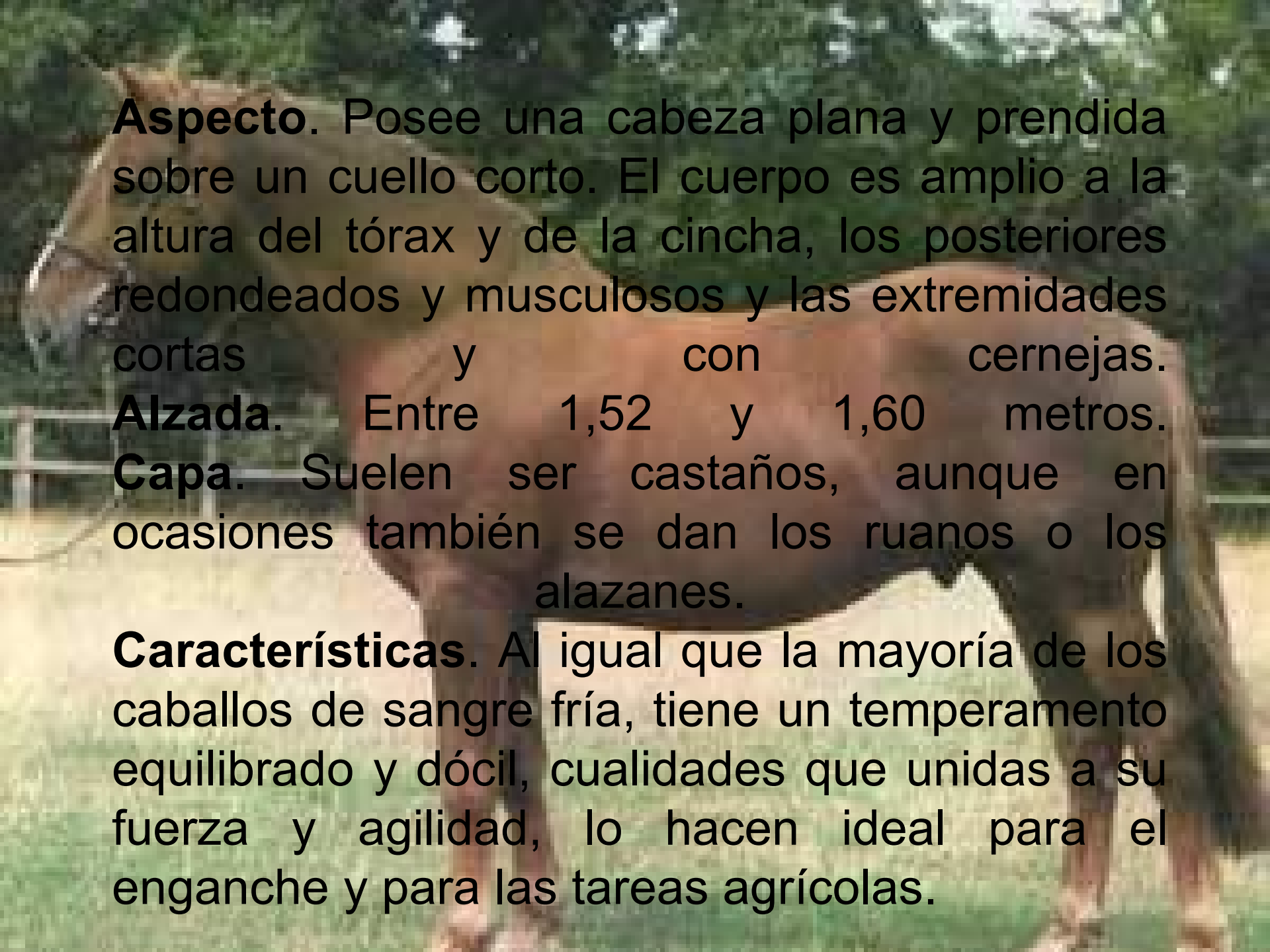
Características. Los Shires son unos caballos sumamente dóciles y poseen un temperamento tranquilo.



TIRO DANES

ORIGEN DINAMARCA

Los daneses consiguieron un robusto caballo de sangre fría con la potencia necesaria tanto para tareas agrícolas como para el transporte. Durante la Edad Media, este caballo fue muy utilizado como caballo de combate, Su complexión musculosa y agilidad lo hacían ideal para cargar con las pesadas armaduras de los caballeros. Se cree que el Tiro Danés es pariente del Schlewing alemán y del Tiro de Suffolk. A principios del siglo XIX, también se emplearon los Cleveland Bay y los Yorkshire Coach Horses para hacer algo más ligero al Tiro Danés.



Aspecto. Posee una cabeza plana y prendida sobre un cuello corto. El cuerpo es amplio a la altura del tórax y de la cincha, los posteriores redondeados y musculosos y las extremidades cortas y con cernejas.

Alzada. Entre 1,52 y 1,60 metros.

Capa. Suelen ser castaños, aunque en ocasiones también se dan los ruanos o los alazanes.

Características. Al igual que la mayoría de los caballos de sangre fría, tiene un temperamento equilibrado y dócil, cualidades que unidas a su fuerza y agilidad, lo hacen ideal para el enganche y para las tareas agrícolas.



TIRO IRLANDES

Pueden ser utilizados como animales de carga y en tareas agrícolas, aunque también lo bastante ligeros como para tomar parte en cacerías y para tirar de carruaje de dos ruedas, transportando a toda la familia a un trote regular.

También se hizo famoso en el ejército por su potencia y velocidad, además de por su económica alimentación. Hoy en día se cruzan yeguas del Tiro Irlandés son sementales de pura sangre inglés para obtener algunos de los mejores Hunters Irlandeses.

También son ampliamente empleados como animales de cría para mejorar la calidad de los caballos de silla de uso general y de algunos de los mejores ejemplares mundiales de competición, sobre todo de obstáculos.

Aspecto. La cabeza y el cuello tienen un porte elegante, los ojos están bien colocados y las orejas son largas. Posee un dorso fuerte y un cuerpo amplio a nivel del tórax. Los posteriores también son fuertes (estos últimos, descendentes).

Alzada. Los sementales miden 1,60 metros o más y las yeguas no menos de 1,50 metros.

Capa. Cualquier color liso. Se aceptan marcas en la cara y extremidades, por debajo de los corvejones y de las rodillas.

Características. Tienen un temperamento de sangre fría, son dóciles e inteligentes, con buenas maneras. En la actualidad, aunque ya no se emplean en tareas de granja, continúan siendo muy apreciados como caballos de cría y muchos participan en competiciones de exhibición, de caza y de salto. Algunos ejemplares toman parte en pruebas de doma clásica y en las de Hunter.



viatka

Origen Rusia

Es un tipo primitivo de caballo, muy fuerte y resistente. Gracias a su espeso pelaje y la capa de grasa que acumula bajo su piel, este caballo soporta perfectamente los climas más fríos. Desde mucho tiempo atrás, ha sido muy usado en las tareas agrícolas ligeras y enganchados tres caballos en fondo, para tirar de las troikas, los famosos trineos rusos. También se emplean como caballos de silla. El Viatka ha conservado casi toda su pureza a lo largo de los siglos, en la actualidad la cría es muy selectiva y se halla sometida a un estricto control en los centros especializados.

Aspecto: La cabeza es bastante alargada, con la frente ancha y una gran mandíbula inferior. El cuello es largo, la cruz alta y las espaldas descendentes y bien musculadas. Presenta un tórax muy ancho y un dorso largo y amplio. Tanto la crin como la cola están muy pobladas de pelo.

Alzada: Entre 1,50 y 1,74 metros.

Capa: Palomino, alazán o bayo, con una franja dorsal oscura y a menudo, con marcas acebradas en las extremidades.

Otras características: El Viatka es un caballo muy brioso y fácil de manejar.



VLADIMIR

ORIGEN RUSIA

Es una raza moderna de tiro originaria de la región rusa del mismo nombre. A finales del siglo XIX, Rusia importó muchas razas inglesas y francesas para desarrollar un nuevo caballo de tiro, entre ellas destacan los Cleveland Bays, los Tiro de Suffolk, los Clydesdales, los Shires, los Ardeneses y los percherones. Después de muchos años de cuidadosa cría con yeguas nativas, en 1950 se consiguió el Vladimir. Es un trabajador excelente y dócil, madura a temprana edad y su extraordinaria fuerza lo hace muy adecuado para todo tipo de trabajos agrícolas y de tiro. Algunos se emplean para arrastrar las famosas troikas rusas.

Aspecto: es un caballo mediano, con una cabeza de gran tamaño y un perfil acarnerado. El cuello es largo y musculoso, el dorso es ancho y la grupa amplia y partida, posee unas extremidades muy fuertes y cubiertas de pelo.
Alzada: Entre 1,74 y 1,85 metros.

Capa: la mayoría son castaños, aunque los Vladimir pueden presentar cualquier tonalidad de tonos lisos.

Otras características: Es un animal brioso aunque manejable y amistoso.



ORIGEN FRANCIA Y BELGICA

Se trata de un caballo extraordinariamente dispuesto y lleno de vida, además de inmensamente fuerte, resulta ideal para todo tipo de labores de tiro. Se cree que descende de los caballos de batalla de la edad media.

Volvió a ser muy solicitado a principios del siglo XIX durante la invasión de Rusia por el ejército napoleónico y, más recientemente en la primera guerra mundial, se utilizó como caballo de artillería.



ORIGEN BELGICA

Conocido también como Brabançon y como caballo de tiro Belga, es un magnífico caballo.

Esta raza era muy apreciada para tiro, debido a su gran potencia. Han sido exportados a todo el mundo para cruce de razas, a fin de mejorar la calidad de otros caballos pesados, como el Shire y el Clydesdale en

BRABANCON



ORIGEN ESCOCIA

Estos cordiales y gigantes fueron criados a mediados del siglo XVIII para ser destinados a labores de tiro y las yeguas fueron cruzadas con sementales

holandeses, fruto de lo cual se creó la raza clydesdale que hoy se conoce. Se usaron para el transporte del mineral, en la actualidad son muy populares en las exhibiciones y

CLYDESDALE

El poni es un tipo de caballo en miniatura, se define como caballo menor de 1,48 cm de alzada. El origen de los potros de poca alzada se puede situar en Europa en el siglo XVII, y su función era la servir de mascota a príncipes.

Las especies en miniatura del caballo provienen de un cruce entre un Shetland y un Pura Sangre de pequeño tamaño. Años después se exportaron varias de las razas conseguidas hasta América, donde fueron utilizadas para transportar el carbón y el mineral de las minas.

Este animal se caracteriza por su gran fortaleza, su cuerpo redondeado y sus potentes patas traseras, además de su carácter afable y dócil.



La división de este pequeño animal según alzada corresponde a:

Caballos miniatura (sección A): hasta 86,4 cm.
Caballos miniatura (sección B): desde 86,4 cm hasta 96,5 cm.
Ponis (división A): hasta 1,10 cm.
Ponis (división B): hasta 1,30 cm.
Ponis (división C): hasta 1,40 cm.
Ponis (división D): hasta 1,48 cm.



RAZAS

Razas Europeas:

-Gran Bretaña

Pony de las Shetland

Exmoor

Forest

Poni Galés

-Península Ibérica

Asturcón

Pottoka

Caballo de pura raza gallega

Jaca Monchina

Garrano

-Europa Central

Caballo Konik

-Europa del Norte

Poni de los Fiordos o Fjord

Razas Asiáticas:

Poni Caspiano

Poni Kirguiz

Poni Chino

Razas Americanas

Caballo chilote

Poni de las Montañas Rocosas

ASTURCON

ORIGEN:

Del norte de España, de Asturias.

CARACTERISTICAS:

El Asturcón vivía principalmente en estado salvaje, en las montañas de la Cordillera Cantábrica, sobre todo en los parques naturales de Covadonga y Somiedo en el Principado de Asturias. Son protagonistas de varias fiestas allí, aunque ahora se empiezan a utilizar en las escuelas para clases de iniciación y pruebas de ponis.



FISIONOMIA:

Alzada: Nunca superior a 1,48 m.

Aspecto General: Fuertes, fogosos y proporcionados en tipo poni.

Capa: Negra, sin otras manchas admitidas que la estrella.

Se constata la aparición de casos esporádicos de capas alazanas hijos de padres negros. En la actualidad no se aceptan como reproductores y se inician trabajos tendentes a conocer el origen y validez de esta característica.



Cabeza: De tamaño medio, bien definida, tronco piramidal y con perfil fronto-nasal entrante.

Ojos: Grandes y atentos. Con órbitas marcadas.

Orejas: De longitud proporcionada, implantación alta, proporcionadamente separadas y de puntas manifiestas. Interior con abundante pelo.

Extremidades anteriores: Conjunto recto y fuerte. Antebrazos con masa musculares largas y bien conformadas, rodillas limpias, tendones marcados, menudillos compactos y fuertes con cerneas escasas y cuartillas de longitud e inclinación medias. Espejuelos pequeños y avalados. Cascos pequeños, negros redondeados y de uña densa y fuerte.

Grupa: Inclined. A veces, derribada. De longitud y anchura proporcionadas. Nunca doble.

Nacimiento de la cola alto, en la línea del sacro y con crin abundante que llega al suelo. Se eleva e incluso levanta, con el animal en movimiento.

Extremidades posteriores: Nalgas y piernas largas. Corvejones marcados y limpios. Espejuelos muy pequeños o inexistentes.

PONI DE GALES

ORIGEN:

De las montañas de Gales.

CARACTERISTICAS:

La docilidad, valentía, inteligencia y fortaleza del Poni de Gales lo hacen ideal como poni de silla.

FISIONOMIA:

Aspecto: Es parecido al Poni de las montañas de Gales, aunque es mayor y más similar a un caballo de silla. Posee una cabeza elegante con ojos muy vivos.

Alzada: Por debajo de 1,37 m.

Capa: Se da cualquier tonalidad excepto pios y pintos.



SHETLAND

ORIGEN:

Islas de Shetland en el norte de Escocia.

CARACTERISTICAS:

Utilizado como porteador, en el tiro de carros o como medio de transporte bajo un silla, en todos los tiempos ha sido utilizado también en los trabajos agrícolas, debido a su robustez que le permitían llevar cargas muy pesadas.



FISIONOMIA:

Altura: No debe exceder de 102cms en tres años o menos, ni 107cms en cuatro años o excedentes. Los ponis son medidos de la cruz al suelo.

Color: Los ponis de Shetland pueden ser de cualquier capa excepto manchada.

Capa: Los cambios de la capa según las estaciones: una capa doble en invierno que protege la piel de la lluvia y la mantienen totalmente seca, y por el contrario, una capa de pelaje corto en verano con un brillo sedoso. Las crines y la cola deben ser largas, densas y pobladas.

Cabeza: La cabeza debe ser pequeña, y proporcionada. Las orejas deben ser pequeñas y erguidas, fijándose de punta y señalando hacia delante. La frente debe ser amplia con los ojos en negrilla, oscuros, inteligentes. El bozal debe ser amplio con las ventanas de la nariz anchas y abiertas. Los dientes y la quijada deben estar correctos.

Cuerpo: El cuello se debe fijar correctamente sobre los hombros. El cuerpo debe ser fuerte y musculado con una gran capacidad torácica, el lomo fuerte y muscular. Los cuartos deben ser amplios y largos con la cola bien fijada hacia arriba.

Patas delanteras: Antebrazo fuerte. Huesos planos y cortos.

PONI DE ISLANDIA

ORIGEN:

Nativo de Islandia.

CARACTERISTICAS:

El poni de Islandia es por sus orígenes un poni de montaña, que puede soportar condiciones muy duras, ha sido utilizado durante siglos como caballo de carga y para la monta.

FISIONOMIA:

Alzada de 1,25--1,35 m.



WELSH

Existen tres tipos de ponys welsh: el mountain, el cob y el de silla.

El pequeño pony mountain, uno de los más hermosos del mundo, es fuerte, inteligente, dócil y muy apropiado para los niños.

El cob, con sus patas cortas y sus amplios y poderosos cuartos y espaldillas, carga mucho peso.

Ha sido cruzado con Pura Sangre Inglés para producir un tipo de silla que es más veloz y de cuerpo más liviano.



PONI DE LOS FIORDOS

ORIGEN:

Noruega.

CARACTERISTICAS:

Es un animal obstinado, amistoso, dispuesto al trabajo. Esta raza se distingue fácilmente debido a la combinación de su color pálido amarillento y sus crines erectas en forma de cresta con una franja dorsal negra. Permanece prácticamente igual desde que los antiguos caballos vikingos, que se utilizaban para la guerra.

FISIONOMINIA:

Alzada de 1,32-1,42 m.



CABALLO DE MERENS

ORIGEN:

De la zona del Pirino Oriental que coincide con el departamento francés del Ariège, Andorra, la Cerdanya.

CARACTERISTICAS:

Muy apto como escalador ya que tiene el paso muy seguro en terrenos resbaladizos de piedra lisa, nieve o hielo. Se le utiliza para tiro mediano, monta en terrenos difíciles, hipoterapia, horseball y algunos incluso hacen salto. Es muy bonachón y tranquilo, aunque muy tímido.

FISIONOMIA:

Raza de ponis de tamaño grande (1,50 a la cruz). Es un caballo polivalente de gran robustez (sobre los 400kgr.)



PONI AMERICANO

CARACTERISTICAS:

Esta versátil raza se ha desarrollado a partir de mediados del siglo XX el cruce de un Appaloosa con un Shetland ha dado como resultado un Appaloosa "en miniatura".

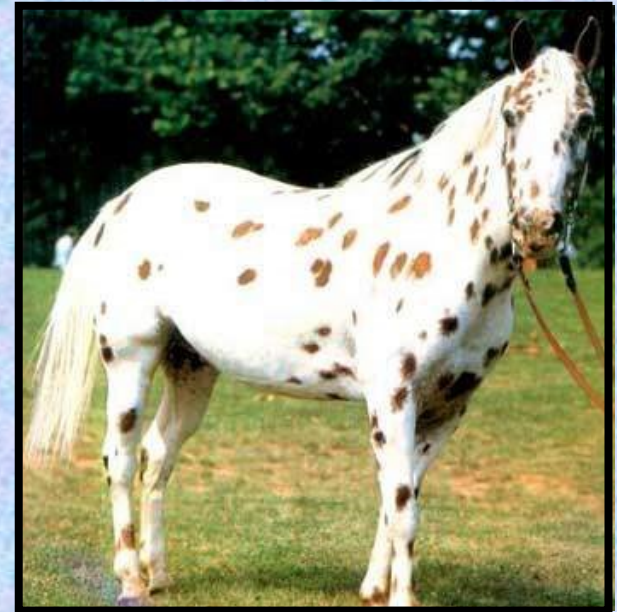
FISIONOMIA:

Aspecto: El Poni Americano posee una forma redondeada y es ancho de torax, con unos posteriores bien musculados y unas extremidades fuertes y cortas.

Alzada: Entre 1,13 y 1,30 metros.

Capa: Suele tener las marcas habituales de los Appaloosas: manchas tipo leopardo, en copos de nieve o marmoleadas, sobre fondo blanco.

Otras características: Al igual que sus ascendientes es dócil y fácil de manejar, debido a su pequeño tamaño es una raza muy apropiada para los niños.



PONI PINTADO INGLES



Esta raza ha existido en Gran Bretaña desde la Edad Media aunque se desconocen sus orígenes. Durante siglos se utilizaron para el trabajo doméstico, también se montaba para combatir tanto en la guerra como en los torneos.

CARACTERISTICAS:

Aspecto: varían en tipo, por lo general poseen una buena y robusta conformación, con fuertes extremidades.

Alzada: Hasta 1,40 metros.

Capa: Manchas de leopardo, pintas blancas y marcas en forma de copo de nieve.

Otras características: Los ponis Pintados suelen ser dóciles y resistentes.

PONI DE SILLA INGLES

A medida que la exhibición y la monta se fueron popularizando en Inglaterra durante el siglo XX, aumentó la demanda de caballos elegantes y de calidad, dando origen a la cría selectiva y al desarrollo del moderno Poni de Silla Inglés. El fruto de esos cruces es un caballo fuerte y de cascos firmes, igual que sus antecesores, y elegante, con un porte similar al de sus parientes de sangre caliente.



CARACTERISTICAS:

Aspecto: Su cabeza es la típica de un poni, con ojos brillantes y orejas pequeñas, posee un cuerpo compacto, fuerte y elegante.

Alzada: hasta 1,49 metros.

Capa: Cualquiera.

Otras características: Es dócil, brioso, herencia de su sangre caliente.