

COMPUTACIÓN I

CATEDRÁTICO:

ING. EVELIO CALLES PÉREZ

UNIDAD I: INTRODUCCIÓN AL CAMPO DE LA COMPUTACIÓN

TERMINOLOGÍA BÁSICA EN COMPUTACIÓN

DATOS

Dato es una palabra o un número o un conjunto de palabras o números que aislados no tienen sentido o significado, pero que si se relaciona con otros mediante algún tipo de procesamiento se convierte en información significativa y útil.

INFORMÁTICA

La palabra informática es de origen francés. Apareció por primera vez en el año 1962 como consecuencia de la combinación de dos términos: información y automática. La informática se puede definir como el tratamiento automático de la información por medio de computadoras.

SISTEMA DE CÓMPUTO

Podemos definir un sistema de cómputo como un conjunto de elementos organizados que interactúan, unos con otros y con el ambiente, para lograr objetivos comunes operando sobre información.

- Computadora
- Programas
- Datos
- Usuarios

¿QUÉ ES UNA COMPUTADORA?

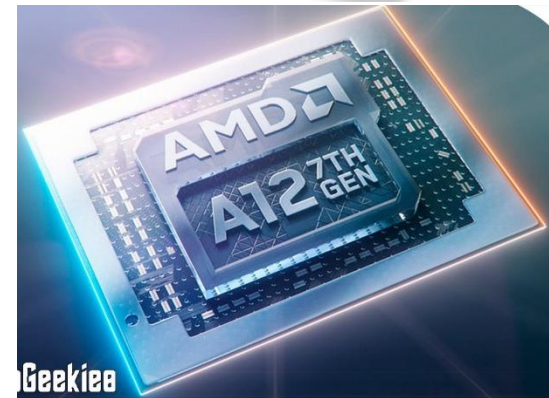
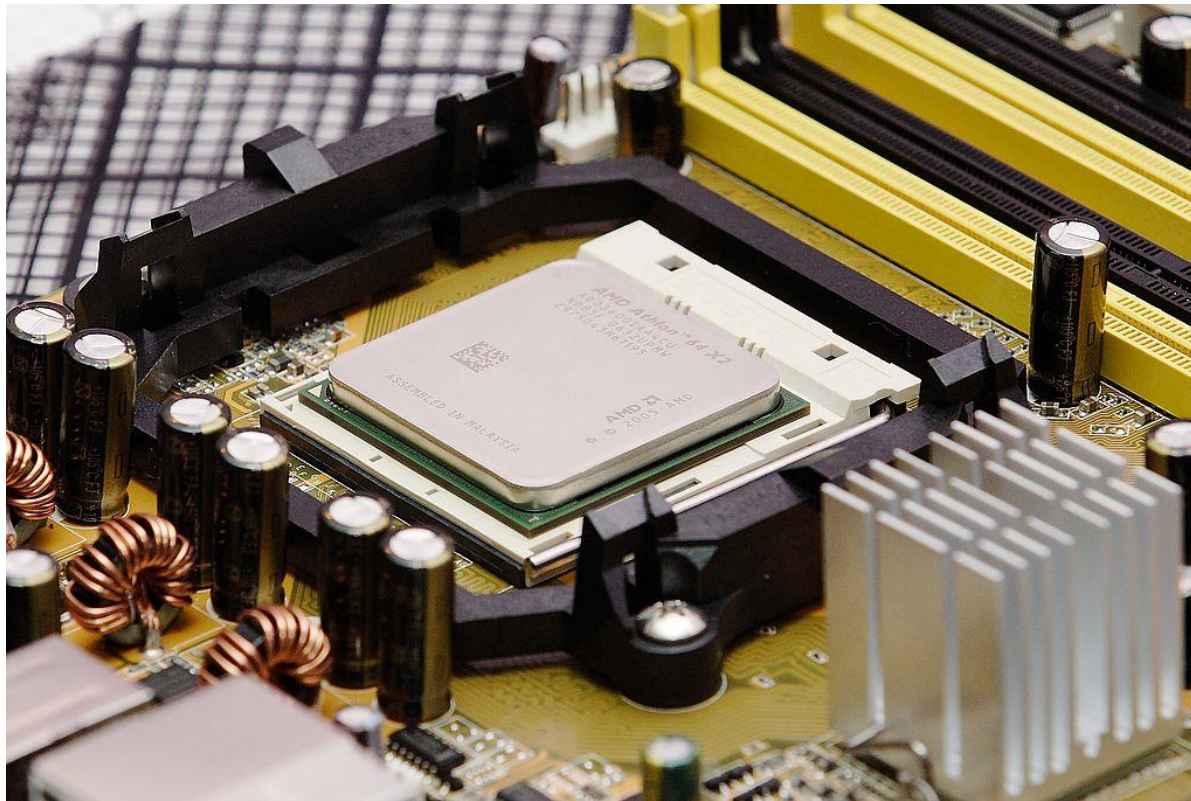
La computadora es un sistema digital con tecnología microelectrónica capaz de procesar datos mediante un grupo de instrucciones denominado programa.

INFORMÁTICA I, BIELSA FERNÁNDEZ, TORRES VERA

HARDWARE

La palabra hardware viene del inglés *hard*, que significa duro, firme. Con esta palabra se denomina al conjunto de componentes físicos que forman la computadora

MICROPROCESADOR



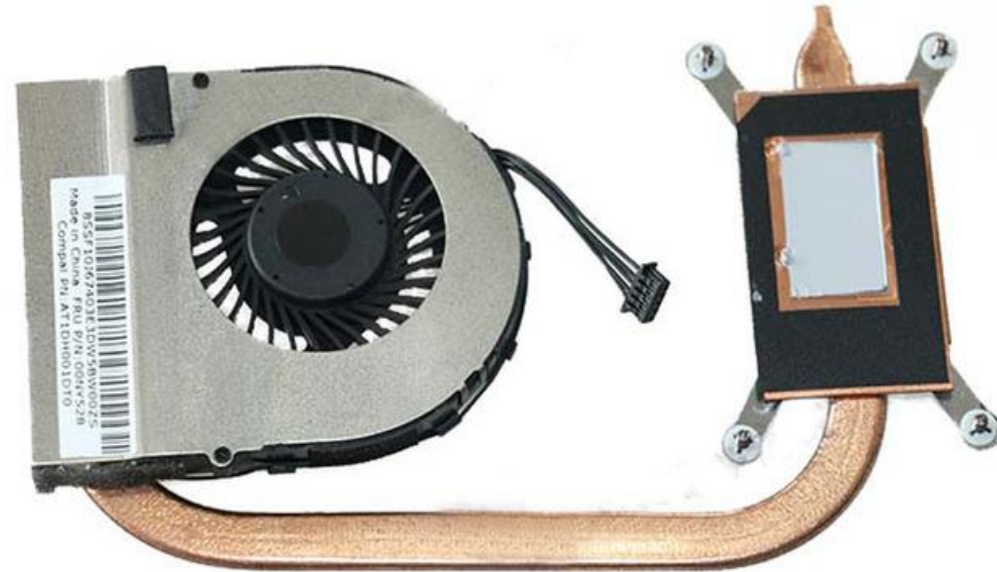
TARJETA MADRE



DISCO DURO



DISIPADOR DE CALOR



MEMORIA RAM



MONITOR



TECLADO



MOUSE O RATÓN



IMPRESORA



SOFTWARE

Software viene de la palabra inglesa *soft*, que significa blando. La palabra software se utiliza para designar la parte lógica de la computadora.

Se llama parte lógica al conjunto de programas que se emplean para dirigir y controlar el funcionamiento de la máquina.

CLASIFICACIÓN

- Software de sistemas
- Programación
- Aplicación

SOFTWARE DE SISTEMAS

Está formado por los programas que se encargan de controlar, coordinar y gestionar todo el hardware de la computadora.

Estos programas reciben el nombre de sistemas operativos y actúan como intermediarios entre la máquina y el usuario.

- MS-DOS
- OS/2
- WINDOWS
- UNIX/LINUX
- MAC OS

SOFTWARE DE PROGRAMACIÓN

Reúne los programas que emplean los profesionales que se dedican a crear, a su vez, nuevos programas.

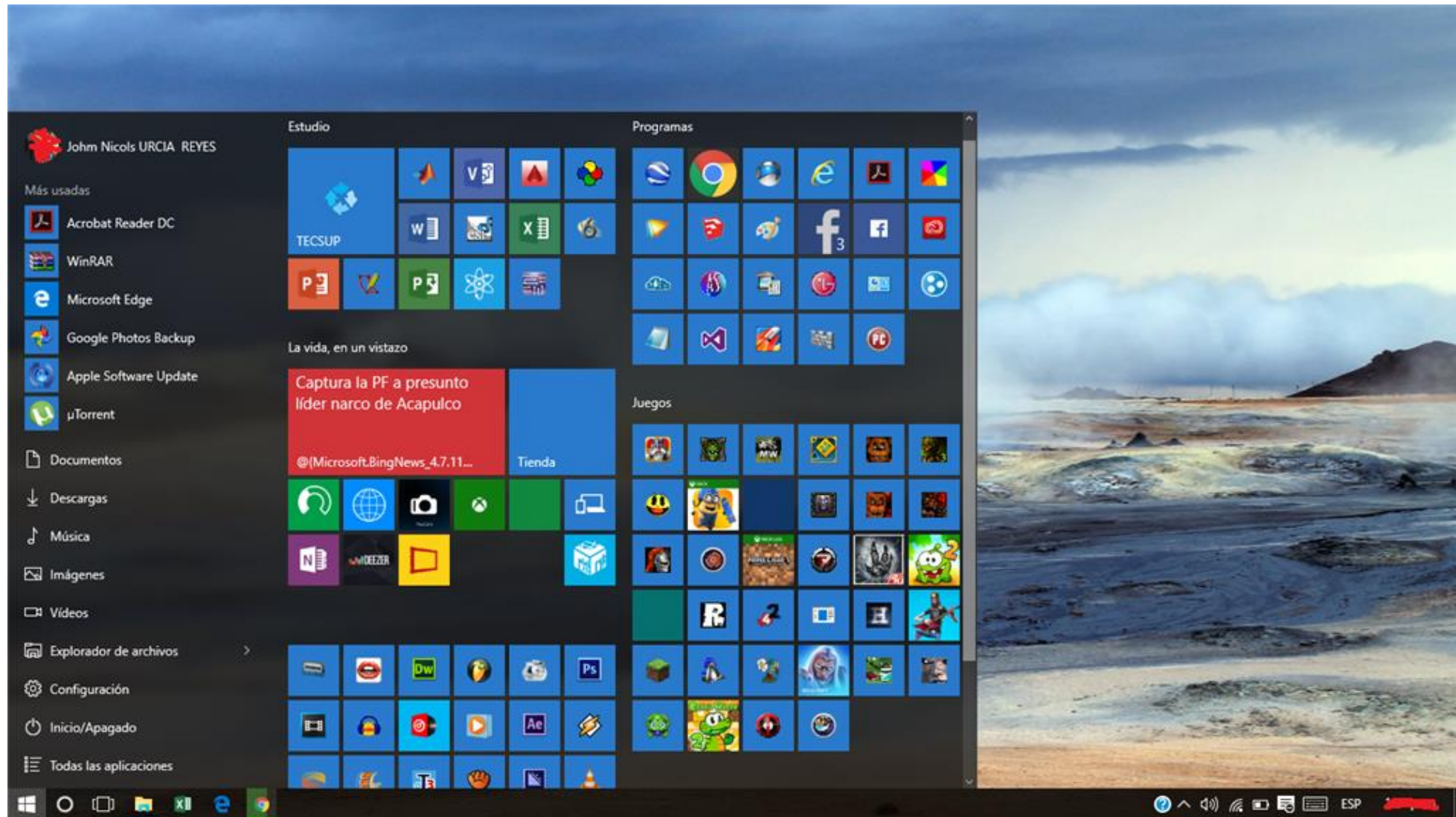
Estos programas se crean utilizando un lenguaje de programación. Un lenguaje de programación es el conjunto de palabras clave, instrucciones y de reglas sintácticas que permiten ejecutar los programas.

Lenguajes de programación:

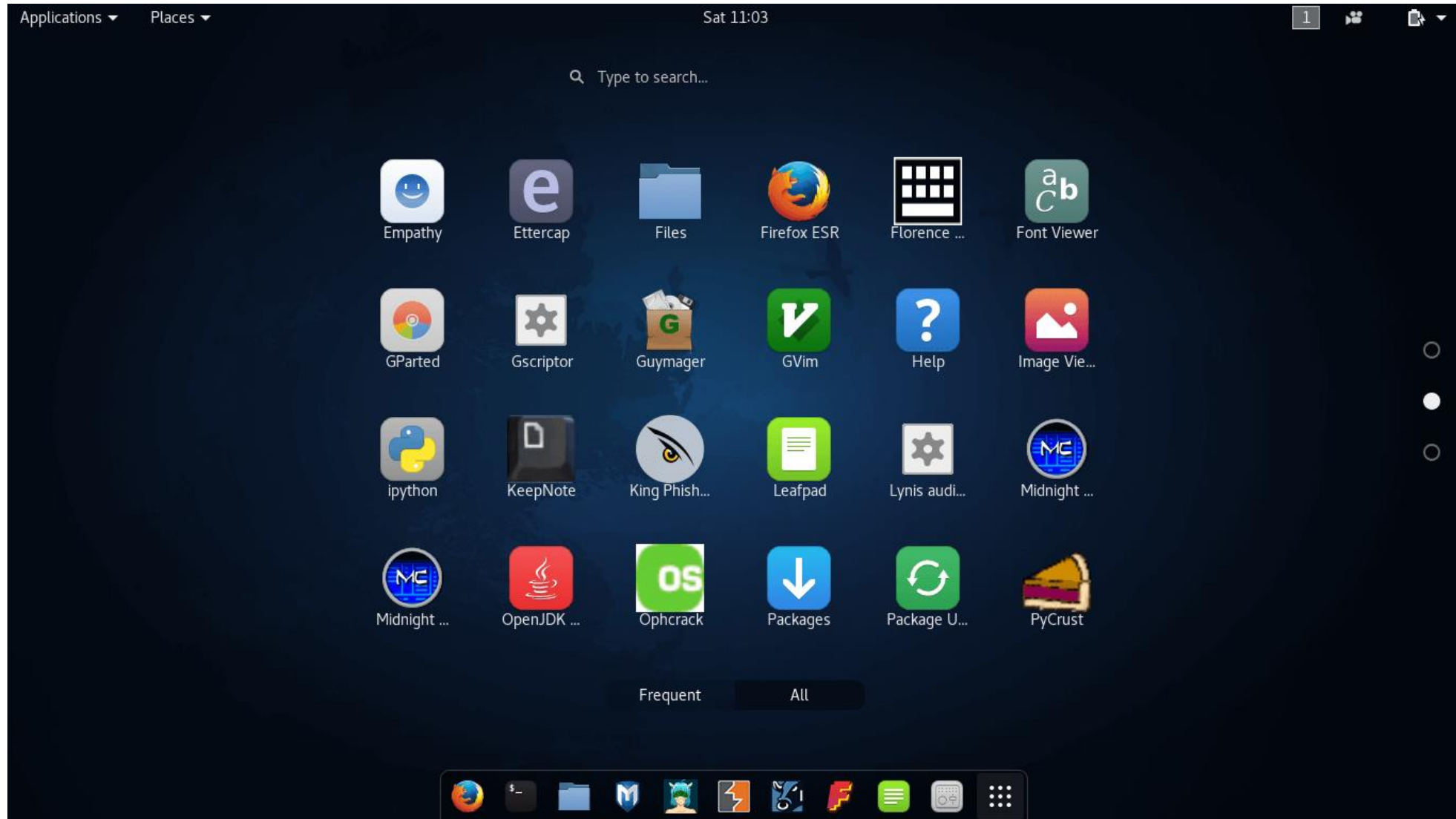
Cobol, Basic, Pascal, C, Ada, Fortran, Prolog, Lisp, Visual Basic, Java, etc.

SOFTWARE DE APLICACIÓN

Es el conjunto de programas que utilizan los usuarios para trabajar con la computadora. Estos programas están creados con lenguajes de programación y se ejecutan sobre un determinado sistema operativo.







Partes de la Computadora

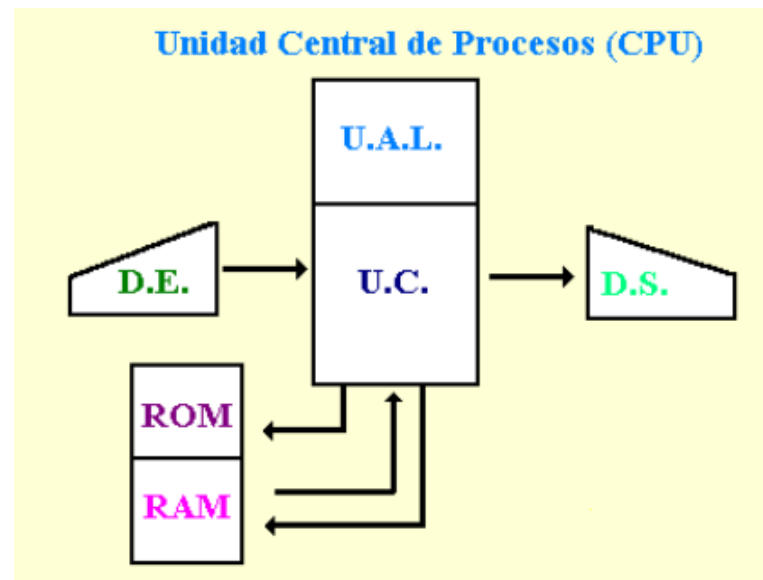




UNIDAD CENTRAL DE PROCESO (UCP)

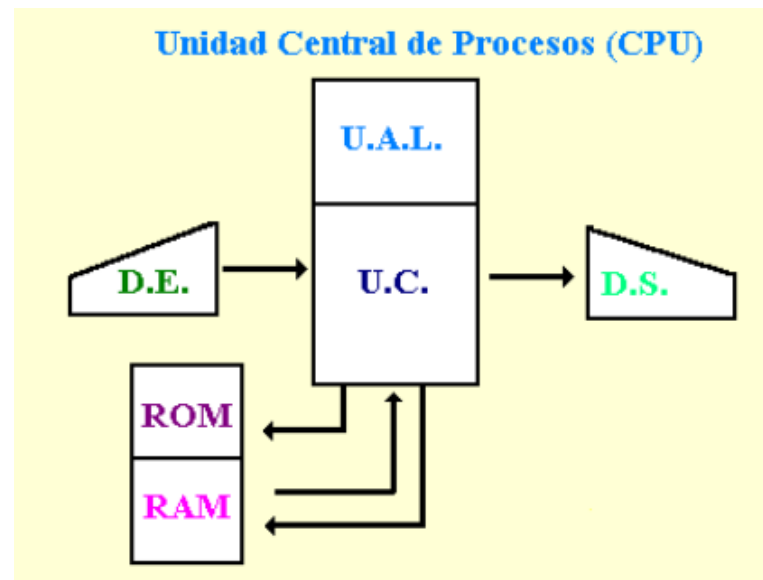
DEFINICIÓN

El procesador, también llamado Unidad Central de Proceso (UCP) (en inglés, Central Process Unit, CPU), es el lugar donde se interpretan y ejecutan las instrucciones de los programas. En él se distinguen dos partes principales: la unidad de control y la unidad aritmética.



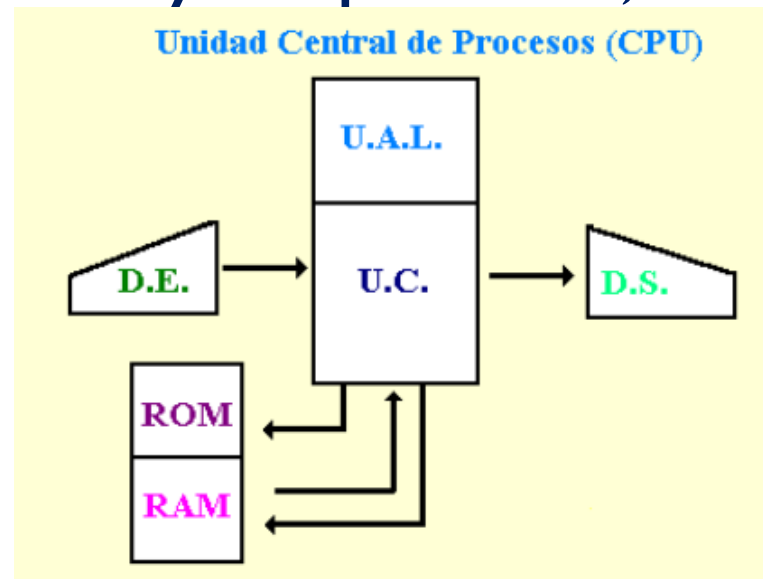
UNIDAD DE CONTROL

Se encarga de dirigir y coordinar todos los elementos de la computadora. Cuando llega una instrucción de un programa, la interpreta y activa o desactiva los componentes necesarios para que se ejecute la acción indicada en la instrucción.



UNIDAD ARITMÉTICO-LÓGICA

Se encarga de realizar las operaciones aritméticas y lógicas. Las operaciones aritméticas se refieren a las operaciones de cálculo que realizan los programas: sumas, restas, multiplicaciones, etcétera. Las operaciones lógicas son generalmente de comparación, por ejemplo, saber si un valor es mayor que otro, si dos valores son iguales, etcétera.



MEMORIA RAM

La memoria RAM (Random Access Memory) es el lugar donde se almacenan las instrucciones de los programas que se están ejecutando y los datos que éstos manejan.



CARACTERÍSTICAS

- Es de **acceso aleatorio**, puesto que se puede ir directamente a una determinada posición de la memoria sin pasar por las anteriores.
- Es **volátil**, ya que cuando se apaga la computadora se borra todo su contenido.
- Es de **lectura/escritura**, es decir, que se pueden leer los datos que tiene almacenados y escribir en ella nuevos datos o resultados.

MEMORIA ROM

La memoria ROM (Read Only Memory) es una memoria permanente, es decir, no se borra al apagar la computadora. En ella están almacenadas las instrucciones básicas para el funcionamiento de la máquina y para las operaciones de entrada/salida (en inglés, Basic Input Output System, BIOS).

DISPOSITIVOS DE ALMACENAMIENTO

CINTA MAGNÉTICA

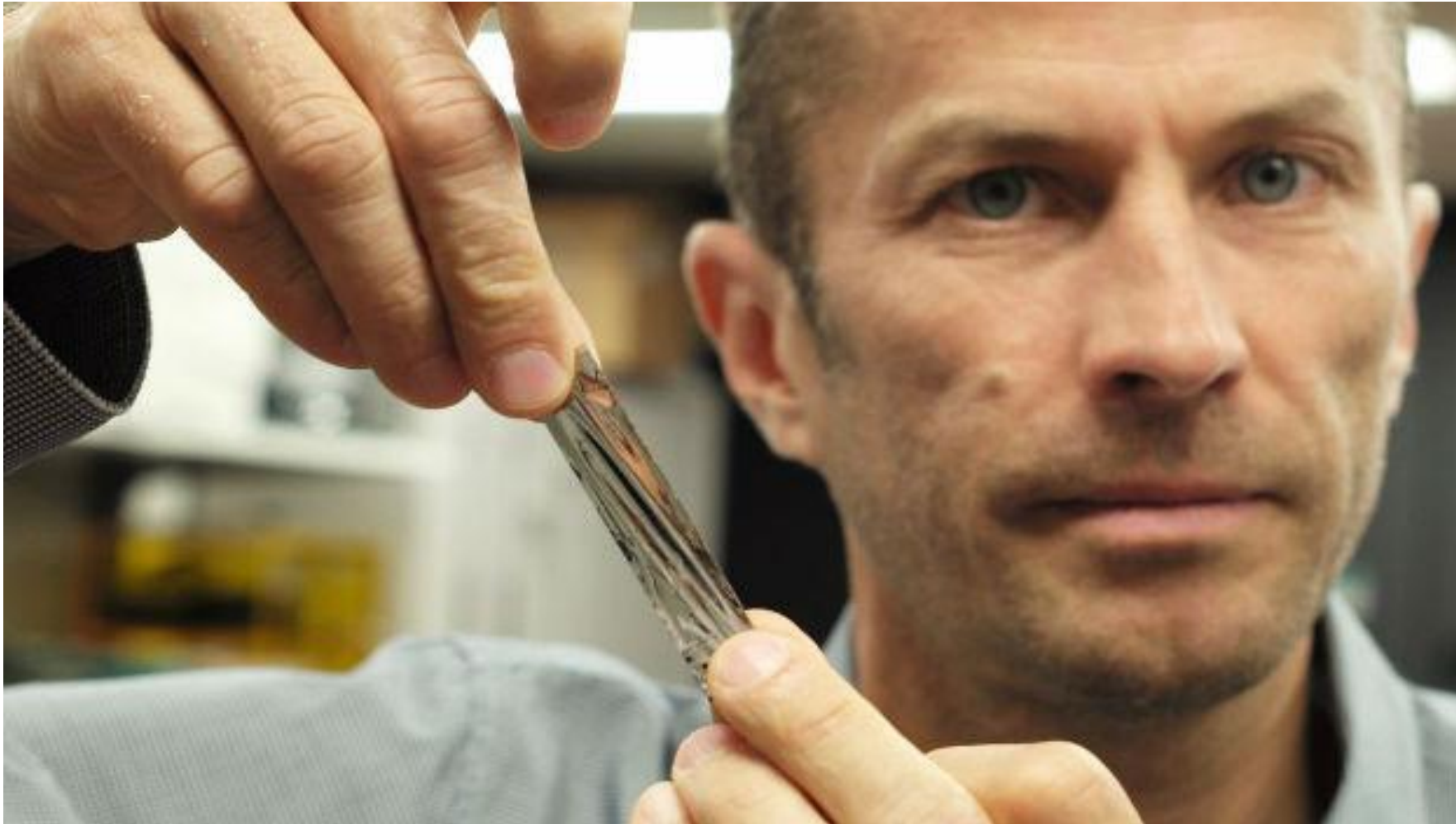
Las unidades de cinta o de backup se utilizan para realizar copias de seguridad de la información almacenada en el disco duro de la computadora. Estas copias son necesarias por si se produce algún fallo que pueda dañar la información almacenada en el disco duro.

- IBM fue el desarrollador de las cintas magnéticas
- En 2014 Sony desarrolla con capacidad de 185TB en 2017 IBM crea una con capacidad de 330TB, nuevo record mundial.



CINTA MAGNÉTICA

DISP. ALMACENAMIENTO



DISCO FLEXIBLE

Los disquetes están formados por una superficie circular de poliéster sobre la que se fija, por ambas caras, una capa de una sustancia magnetizable, todo ello recubierto por una protección de plástico, son de 3 1/2 pulgadas y su capacidad de almacenamiento es de 1.44 megabytes.



- Desarrollado por IBM
- Descontinuado en el 2000

DISCO DURO

Se denominan también discos fijos. Son unidades magnéticas de gran capacidad de almacenamiento.

Están formados por varios discos rígidos o platos cubiertos de materiales magnetizables y unidos por un eje central al que va conectado un motor que los hace girar continuamente.



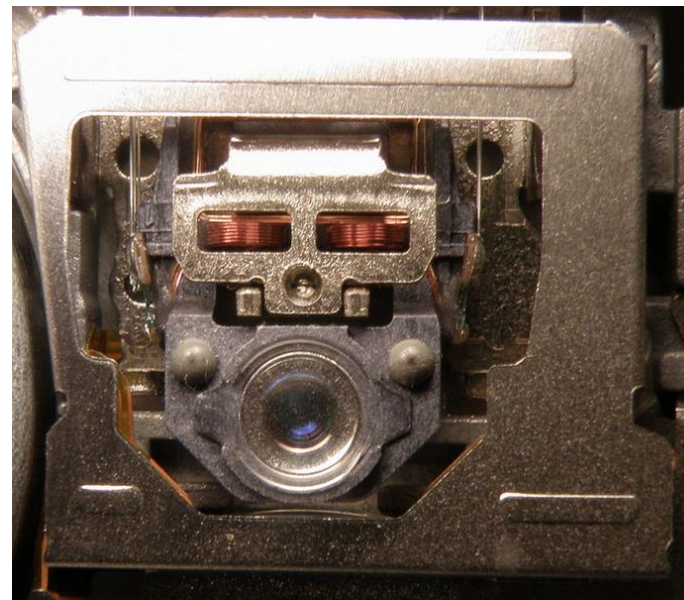
- Antiguo: 64.5MB
- Actual: 30.72TB

Las unidades ZIP utilizan discos ZIP. Éstos son discos flexibles con gran capacidad de almacenamiento. Según el formato del disco, puede almacenar entre 100 megabytes y 250 megabytes.



GRABADORAS DE CD Y DVD

Es la unidad de disco que utiliza una luz láser como parte del proceso de lectura o escritura de datos desde un archivo a discos ópticos a través de haces de luz que interpretan las refracciones provocadas sobre su propia emisión.



La llave USB (en inglés USB flash drive) es un pequeño dispositivo de almacenamiento que se conecta al puerto USB de la computadora, también se le conoce con el nombre de Memoria Flash o Memoria USB. - Hasta 2TB





SISTEMA OPERATIVO

¿QUÉ ES UN SISTEMA OPERATIVO?

Es un programa que tiene encomendadas una serie de funciones diferentes cuyo objetivo es simplificar el manejo y la utilización de la computadora, haciéndolo seguro y eficiente.

Funciones:

- Gestión de los recursos de la computadora.
- Ejecución de servicios para los programas.
- Ejecución de los mandatos de los usuarios.

GESTOR DE RECURSOS

En una computadora actual suelen coexistir varios programas, del mismo o de varios usuarios, ejecutándose simultáneamente. Estos programas compiten por los recursos de la computadora, siendo el sistema operativo el encargado de arbitrar su asignación y uso.

EJECUCION DE SERVICIOS

El sistema operativo ofrece a los programas un conjunto de servicios, o llamadas al sistema, que pueden solicitar cuando lo necesiten, proporcionando a los programas una visión de máquina extendida.

Tipos de servicios:

- Ejecución de programas
- Operaciones de E/S
- Operaciones sobre archivos
- Detección y tratamiento de errores.

INTERFAZ DE USUARIO

El módulo del sistema operativo que permite que los usuarios dialoguen de forma interactiva con el sistema es el intérprete de mandatos o shell.

INTERFAZ DE USUARIO

El shell se comporta como un bucle infinito que está repitiendo constantemente la siguiente secuencia:

- Espera una orden del usuario. En el caso de interfaz textual, está pendiente de lo que escribe el usuario en la línea de mandatos. En las interfaces gráficas está pendiente de los eventos del apuntador (ratón) y el teclado.
- Analiza la orden y, en caso de ser correcta, la ejecuta, para lo cual emplea los servicios del sistema operativo.
- Concluida la orden vuelve a la espera.



USUARIO

SISTEMA OPERATIVO

Un usuario es una persona autorizada para utilizar un sistema informático. El usuario se autentica mediante su nombre de cuenta y su contraseña o password.

S.O. MONOLITICOS

Un sistema operativo de este tipo no tiene una estructura clara y bien definida. Todos sus componentes se encuentran integrados en un único programa (el sistema operativo) que ejecuta en un único espacio de direcciones. En este tipo de sistemas todas las funciones que ofrece el sistema operativo se ejecuta en un modo núcleo.



S.O. ESTRUCTURADOS

SISTEMA OPERATIVO

Cuando se quiere dotar de estructura a un sistema operativo, normalmente se recurre a dos tipos de soluciones: sistemas por capas y sistemas cliente-servidor.



UNIDAD 2: WINDOWS

Windows es un sistema operativo desarrollado por la empresa de software Microsoft Corporation, el cual se encuentra dotado de una interfaz gráfica de usuario basada en el prototipo de ventanas (su nombre en inglés).

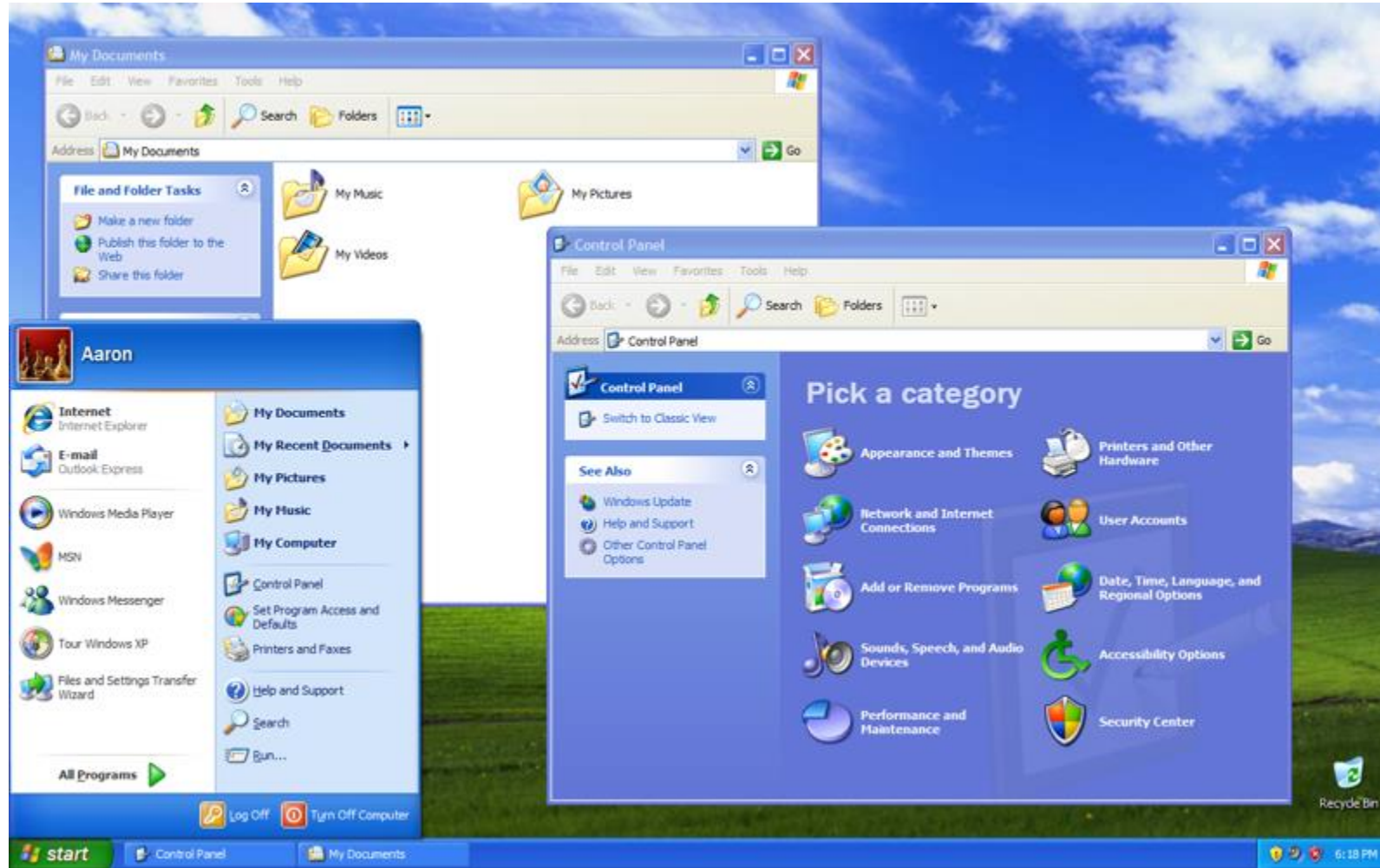
Una ventana representa una tarea ejecutada o en ejecución, cada una puede contener su propio menú u otros controles, y el usuario puede ampliarla o reducirla mediante un dispositivo señalador como el ratón o mouse.

HISTORIA

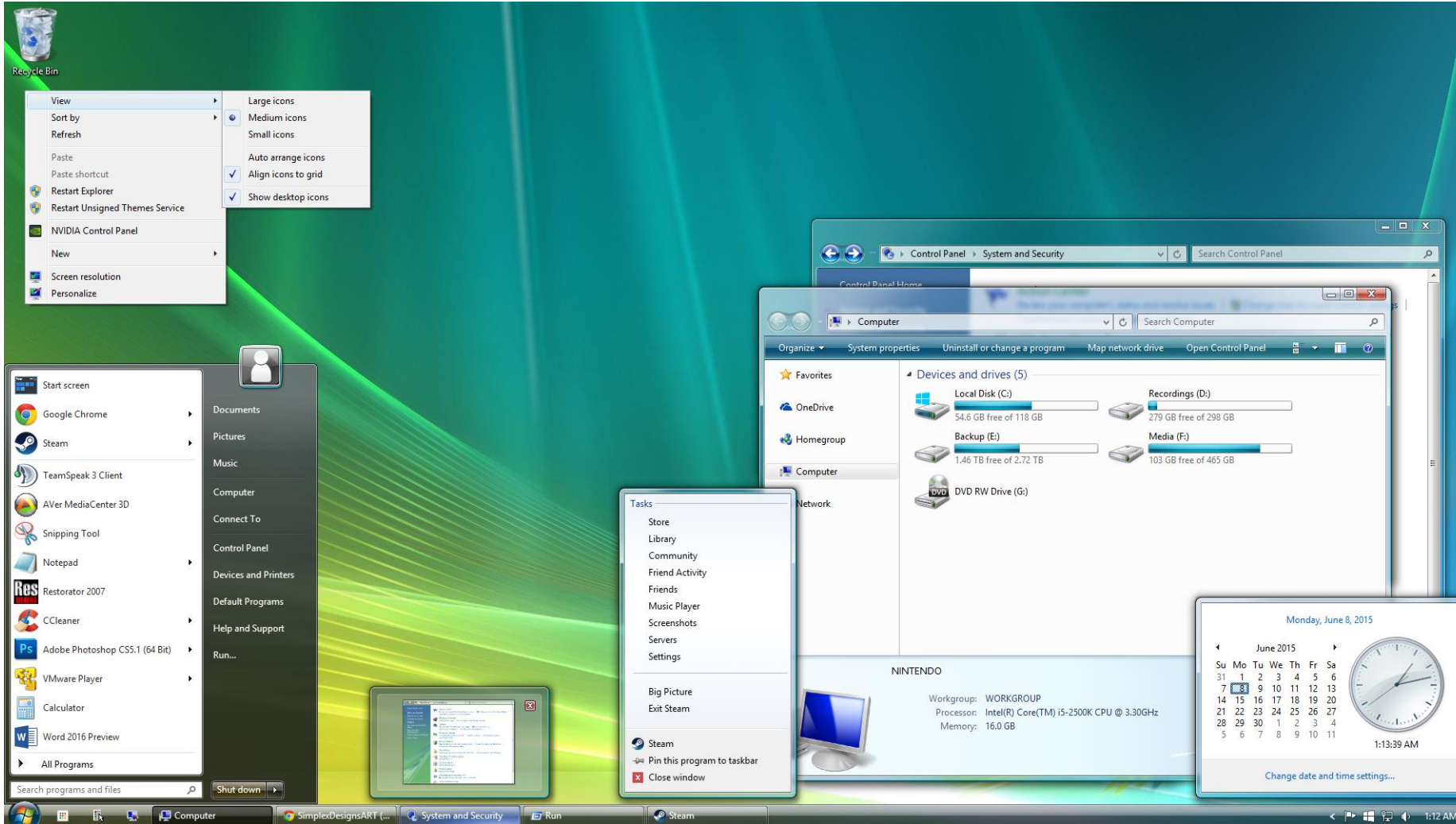
Su desarrollo y avance ha traído numerosas versiones; el primer Windows para computadora se lanzó en 1985, le siguieron las versiones Windows 2.0 y Windows 3.0, que mejoraba el rendimiento y ofrecía un nuevo aspecto visual. En el 1993, se lanzó Windows NT, un sistema operativo diseñado para entornos empresariales.

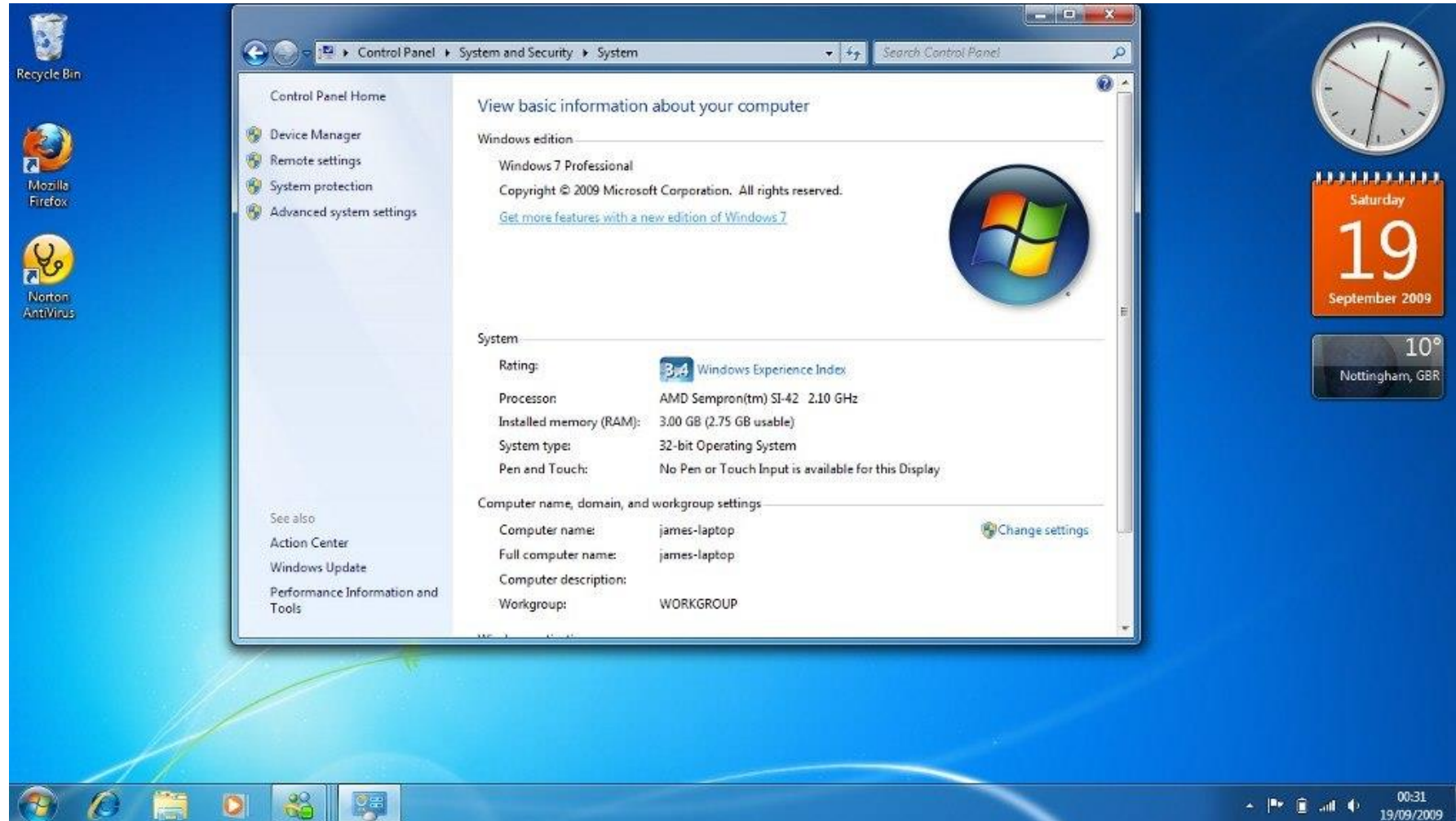
HISTORIA

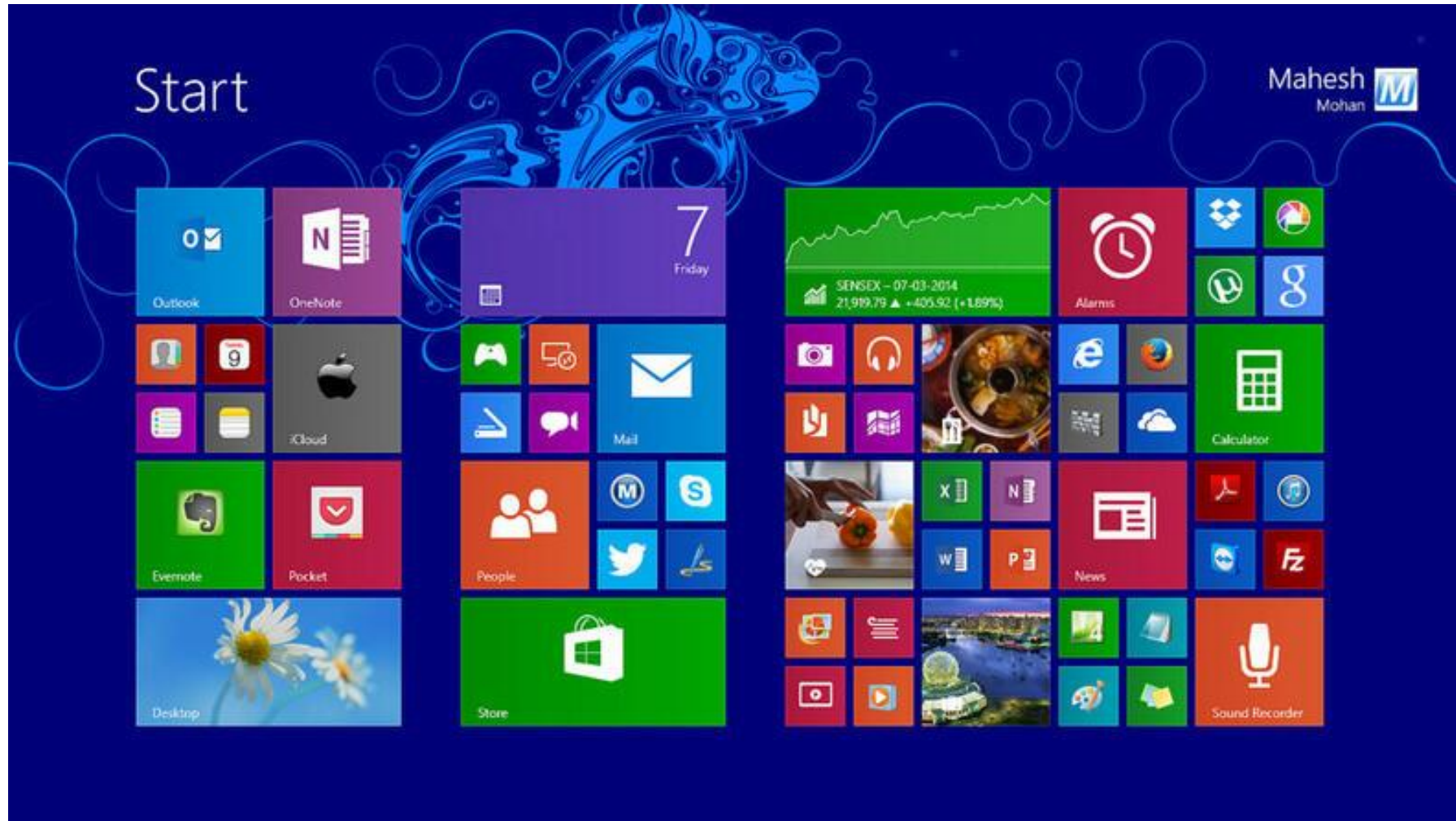
Más adelante siguió Windows 98, que incluía funciones integradas para acceso a Internet. En el 2001 se lanza Windows XP, el primer sistema operativo para PC desarrollado que no estaba basado en MS-DOS, en el 2006 vino su sucesora Windows Vista y tres años después fue lanzado la versión Windows 7, para ser sustituida con Windows 8, hoy en día por el Windows 10.



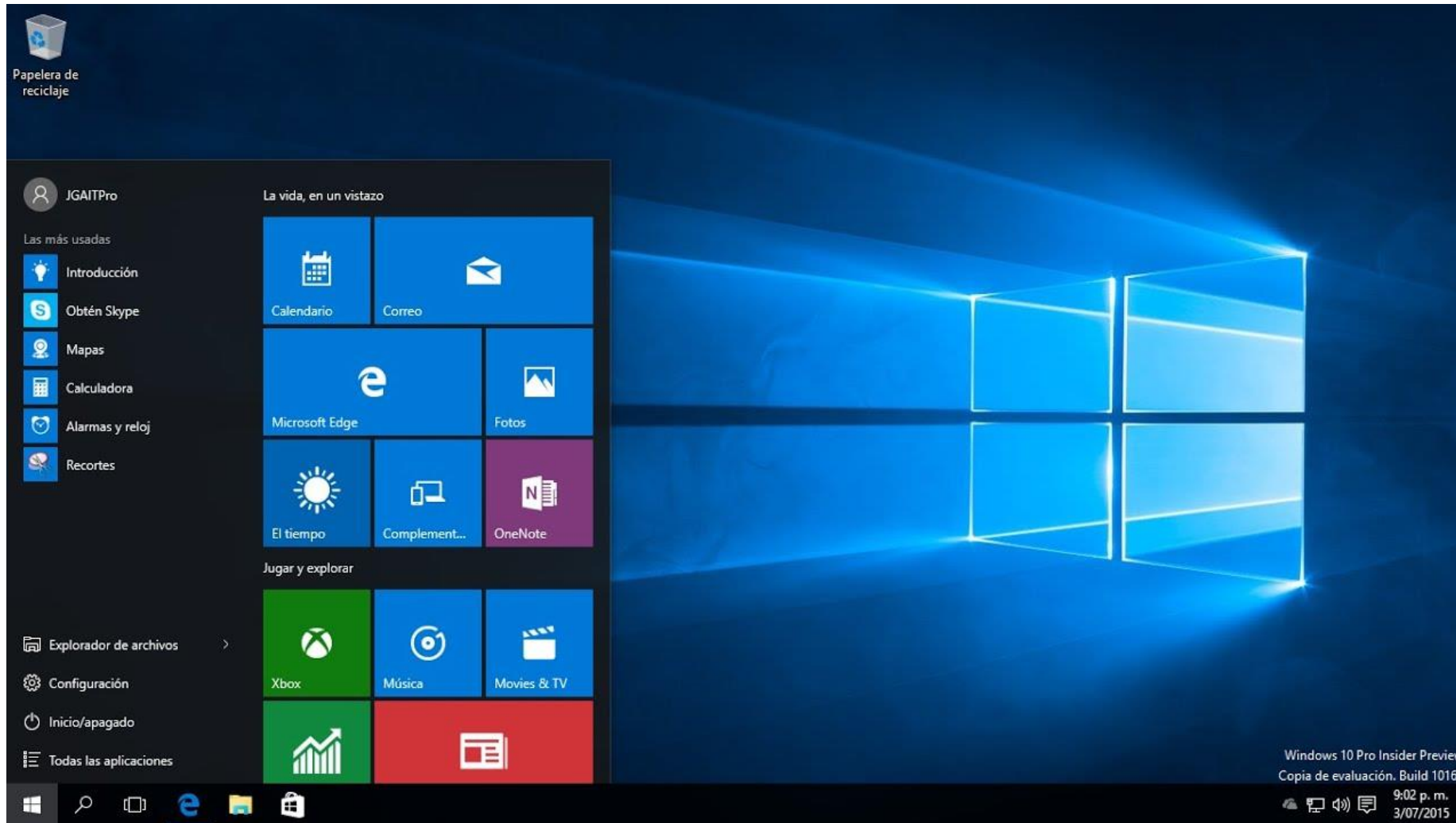
VISTA







10



HISTORIA

Fecha de publicación	Nombre	Soporte	Estado del soporte	Duración en años
noviembre de 1985	Windows 1.00	X No	Soporte finalizado el 31 de diciembre de 2001 (16 años, 8 meses y 21 días)	16,1
noviembre de 1987	Windows 2.00	X No	Soporte finalizado el 31 de diciembre de 2001 (16 años, 8 meses y 21 días)	14,1
mayo de 1990	Windows 3.00	X No	Soporte finalizado el 31 de diciembre de 2001 (16 años, 8 meses y 21 días)	11,6
abril de 1992	Windows 3.1	X No	Soporte finalizado el 31 de diciembre de 2001 (16 años, 8 meses y 21 días)	9,8
agosto de 1995	Windows 95	X No	El soporte estándar finalizó el 31 de diciembre de 2000 (17 años, 8 meses y 21 días). ³	5,4
			El soporte extendido finalizó el 31 de diciembre de 2001 (16 años, 8 meses y 21 días). ³	6,4
junio de 1998	Windows 98	X No	El soporte estándar finalizó el 30 de junio de 2002 (16 años, 2 meses y 21 días). ⁴	4,0
			El soporte extendido finalizó el 11 de julio de 2006 (12 años, 2 meses y 10 días). ⁴	8,0
febrero de 2000	Windows 2000	X No	El soporte estándar finalizó el 30 de junio de 2005 (13 años, 2 meses y 21 días). ⁵	5,4
			El soporte extendido finalizó el 13 de julio de 2010 (8 años, 2 meses y 8 días). ⁵	10,5

HISTORIA

septiembre de 2000	Windows Me	X No	El soporte estándar finalizó el 31 de diciembre de 2003 (14 años, 8 meses y 21 días). ⁶ El Soporte extendido finalizó el 11 de julio de 2006 (12 años, 2 meses y 10 días) ⁶	3,3 5,8
octubre de 2001	Windows XP	X No	El soporte estándar finalizó el 14 de abril de 2009 (9 años, 5 meses y 7 días). ⁷ El soporte extendido finalizó el 08 de abril de 2014 (4 años, 5 meses y 13 días) ⁷ 8	7,5 12,5
enero de 2007	Windows Vista	X No	El soporte estándar finalizó el 10 de abril de 2012 (6 años, 5 meses y 11 días). ⁹ El soporte extendido finalizó el 11 de abril de 2017 (1 año, 5 meses y 10 días) ⁹	5,3 10,3
octubre de 2009	Windows 7	Parcial	El soporte estándar finalizó el 13 de enero de 2015 (3 años, 8 meses y 8 días). ^{10 11} Soporte extendido vigente hasta el 14 de enero de 2020 (-2 años, 8 meses y 7 días). ¹²	7,8 9,8
octubre de 2012	Windows 8	X No	El soporte estándar finalizó el 12 de enero de 2016 (2 años, 8 meses y 9 días). ¹³ Nota: soporte requiere la actualización a Windows 8.1 y es gratis en la Tienda Windows.	3,2
octubre de 2013	Windows 8.1	Parcial	El soporte estándar finalizó el 9 de enero de 2018 (8 meses y 12 días). ¹⁰ Soporte extendido vigente hasta el 10 de enero de 2023 (-5 años, 8 meses y 11 días)	7,8 9,8
julio de 2015	Windows 10	✓ Sí	Soporte estándar vigente hasta el 13 de octubre de 2020 (-3 años, 11 meses y 8 días). ¹⁰ Soporte extendido vigente hasta el 14 de octubre de 2025 (-8 años, 11 meses y 7 días)	7,8 10,3

DEFINICIÓN DEL MOUSE

El ratón o mouse es un dispositivo apuntador utilizado para facilitar el manejo de un entorno gráfico en una computadora. Generalmente está fabricado en plástico, y se utiliza con una de las manos.



USO DEL MOUSE

- **Apuntar.** Mover el puntero (flecha u otra figura) a un lugar concreto de la pantalla desplazando el ratón.
- **Hacer Clic.** Pulsar y soltar un botón del ratón.
- **Arrastrar.** Mantener pulsado un botón del ratón mientras lo desplaza a otro lugar y luego soltar el botón.
- **Hacer Doble Clic.** Este concepto se desprende del segundo (hacer clic), pues es la pulsación consecutiva de un botón.

PARTES DEL MOUSE



PARTES DEL TECLADO



■ Teclas de función
■ Teclas alfanuméricas
■ Teclas del sistema

■ Teclas de edición
■ Teclas de dirección
■ Teclas numéricas

DEFINICIÓN DE TECLADO

Un teclado es un dispositivo o periférico de entrada, en parte inspirado en el teclado de las máquinas de escribir, que utiliza un sistema de botones o teclas, para que actúen como palancas mecánicas o interruptores electrónicos que envían toda la información a la computadora o al teléfono móvil.

WINDOWS



USO DEL TECLADO

Combinaciones de teclas de sistema de Windows

F1: Ayuda

CTRL+ESC: abrir el menú Inicio

ALT+TAB: cambiar entre programas abiertos

ALT+F4: salir del programa

SHIFT+SUPR: eliminar un elemento permanentemente

Logotipo de Windows+L: bloquear el equipo (sin usar CTRL+ALT+SUPR)

USO DEL TECLADO

Combinaciones de teclas de programa de Windows

CTRL+E: seleccionar todo

CTRL+C: copiar

CTRL+X: cortar

CTRL+V: pegar

CTRL+Z: deshacer

CTRL+N: negrita

CTRL+S: subrayado

CTRL+K: cursiva

USO DEL TECLADO

- **MAYÚS+F10**: abre el menú contextual del elemento seleccionado
- **CTRL+SHIFT+ESC**: abre el Administrador de tareas de Windows
- **ALT+TAB**: cambia a otro programa en ejecución
- **ALT+letra subrayada del menú**: abre el menú
- **ALT+F4**: cierra la ventana activa

USO DEL TECLADO

Logotipo de Windows: Menú Inicio

Logotipo de Windows+R: cuadro de diálogo Ejecutar

Logotipo de Windows+M: minimizar todo

Logotipo de Windows+D: minimiza todas las ventanas abiertas y muestra el escritorio

SHIFT+Logotipo de Windows+M: deshacer minimizar todo

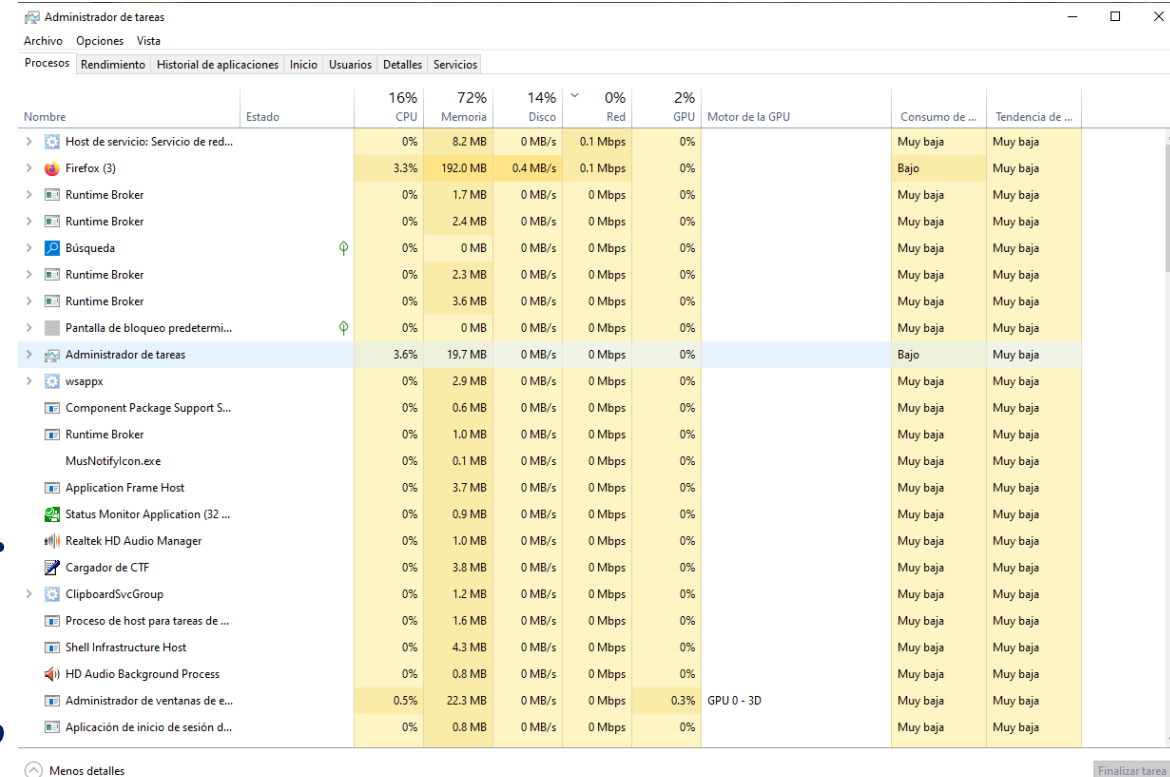
Logotipo de Windows+E: Explorador de Windows

UNIDAD 3: ADMINISTRADOR DE PROGRAMAS Y ARCHIVOS

ADMINISTRADOR DE PROGRAMAS

(ADMINISTRADOR DE TAREAS)

Un administrador de tareas es un programa informático que se utiliza para proporcionar información sobre los procesos y programas que se están ejecutando en una computadora y su situación general. Puede emplearse para finalizar procesos, comprobar el uso de CPU, así como terminar programas y cambiar la prioridad entre procesos.



Nombre	Estado	16% CPU	72% Memoria	14% Disco	0% Red	2% GPU	Motor de la GPU	Consumo de ...	Tendencia de ...
Host de servicio: Servicio de red...		0%	8.2 MB	0 MB/s	0.1 Mbps	0%		Muy baja	Muy baja
Firefox (3)		3.3%	192.0 MB	0.4 MB/s	0.1 Mbps	0%		Bajo	Muy baja
Runtime Broker		0%	1.7 MB	0 MB/s	0 Mbps	0%		Muy baja	Muy baja
Runtime Broker		0%	2.4 MB	0 MB/s	0 Mbps	0%		Muy baja	Muy baja
Búsqueda		0%	0 MB	0 MB/s	0 Mbps	0%		Muy baja	Muy baja
Runtime Broker		0%	2.3 MB	0 MB/s	0 Mbps	0%		Muy baja	Muy baja
Runtime Broker		0%	3.6 MB	0 MB/s	0 Mbps	0%		Muy baja	Muy baja
Pantalla de bloqueo predetermi...		0%	0 MB	0 MB/s	0 Mbps	0%		Muy baja	Muy baja
Administrador de tareas		3.6%	19.7 MB	0 MB/s	0 Mbps	0%		Bajo	Muy baja
wsappx		0%	2.9 MB	0 MB/s	0 Mbps	0%		Muy baja	Muy baja
Component Package Support S...		0%	0.6 MB	0 MB/s	0 Mbps	0%		Muy baja	Muy baja
Runtime Broker		0%	1.0 MB	0 MB/s	0 Mbps	0%		Muy baja	Muy baja
MusNotiflyIcon.exe		0%	0.1 MB	0 MB/s	0 Mbps	0%		Muy baja	Muy baja
Application Frame Host		0%	3.7 MB	0 MB/s	0 Mbps	0%		Muy baja	Muy baja
Status Monitor Application (32 ...		0%	0.9 MB	0 MB/s	0 Mbps	0%		Muy baja	Muy baja
Realtek HD Audio Manager		0%	1.0 MB	0 MB/s	0 Mbps	0%		Muy baja	Muy baja
Cargador de CTF		0%	3.8 MB	0 MB/s	0 Mbps	0%		Muy baja	Muy baja
ClipboardSvcGroup		0%	1.2 MB	0 MB/s	0 Mbps	0%		Muy baja	Muy baja
Proceso de host para tareas de ...		0%	1.6 MB	0 MB/s	0 Mbps	0%		Muy baja	Muy baja
Shell Infrastructure Host		0%	4.3 MB	0 MB/s	0 Mbps	0%		Muy baja	Muy baja
HD Audio Background Process		0%	0.8 MB	0 MB/s	0 Mbps	0%		Muy baja	Muy baja
Administrador de ventanas de e...		0.5%	22.3 MB	0 MB/s	0 Mbps	0.3%	GPU 0 - 3D	Muy baja	Muy baja
Aplicación de inicio de sesión d...		0%	0.8 MB	0 MB/s	0 Mbps	0%		Muy baja	Muy baja



WORD

ADMINISTRADOR DE PROGRAMAS

(ADMINISTRADOR DE TAREAS)

Administrador de tareas

Archivo Opciones Vista

Procesos Rendimiento Historial de aplicaciones Inicio Usuarios Detalles Servicios

Último tiempo de BIOS: 4.9 segundos

Nombre	Editor	Estado	Impacto de ini...
EEventManager Application	SEIKO EPSON CORPORA...	Habilitado	Medio
Status Monitor Application	Brother Industries, Ltd.	Habilitado	Bajo
AcroTray	Adobe Systems Inc.	Habilitado	Medio
Realtek Bluetooth BTServer ...	Realtek Semiconductor ...	Habilitado	Medio
Realtek HD Audio Manager	Realtek Semiconductor	Habilitado	Medio
Cortana	Microsoft Corporation	Deshabilitado	Ninguno
Skype	Skype	Deshabilitado	Ninguno
HP UT LEDM Driver	Hewlett-Packard Comp...	Deshabilitado	Ninguno
SoftwareUpdateNotification...	Brother Industries, Ltd.	Deshabilitado	Ninguno
ControlCenter Launcher	Brother Industries, Ltd.	Deshabilitado	Ninguno
Adobe Acrobat SpeedLaunc...	Adobe Systems Incorpor...	Deshabilitado	Ninguno
Adobe C56 Service Manager	Adobe Systems Incorpor...	Deshabilitado	Ninguno
SwitchBoard Server (32 bit)	Adobe Systems Incorpor...	Deshabilitado	Ninguno
Power off recovery for Magi...	Easybits	Deshabilitado	Ninguno
Microsoft OneDrive	Microsoft Corporation	Deshabilitado	Ninguno
Adobe Updater Startup Utility	Adobe Systems Incorpor...	Deshabilitado	Ninguno
Windows Security notificati...	Microsoft Corporation	Deshabilitado	Ninguno

Menos detalles

Deshabilitar

Administrador de tareas

Archivo Opciones Vista

Procesos Rendimiento Historial de aplicaciones Inicio Usuarios Detalles Servicios

CPU 29% 1.71 GHz

Memoria 2.7/3.4 GB (79%)

Disco 0 (C: D:) HDD 88%

Wi-Fi Wi-Fi 2 E: 24.0 R: 0 Kbps

GPU 0 AMD Radeon(TM) ... 2%

CPU

AMD A6-7310 APU with AMD Radeon R4 Graphics

% de uso

Actividad de la CPU

60 segundos

Uso	Velocidad	Velocidad de base:	2.00 GHz
29%	1.71 GHz	Sockets:	1
Procesos	Subprocesos	Núcleos:	4
121	1808	Procesadores lógicos:	4
71680	Identificadores	Virtualización:	Deshabilitado
Tiempo activo		Compatibilidad con Hyper-V:	Si
15:10:26:05		Caché L1:	256 kB
		Caché L2:	2.0 MB

Menos detalles

Abrir el Monitor de recursos

ADMINISTRADOR DE ARCHIVOS

(EXPLORADOR DE ARCHIVOS)

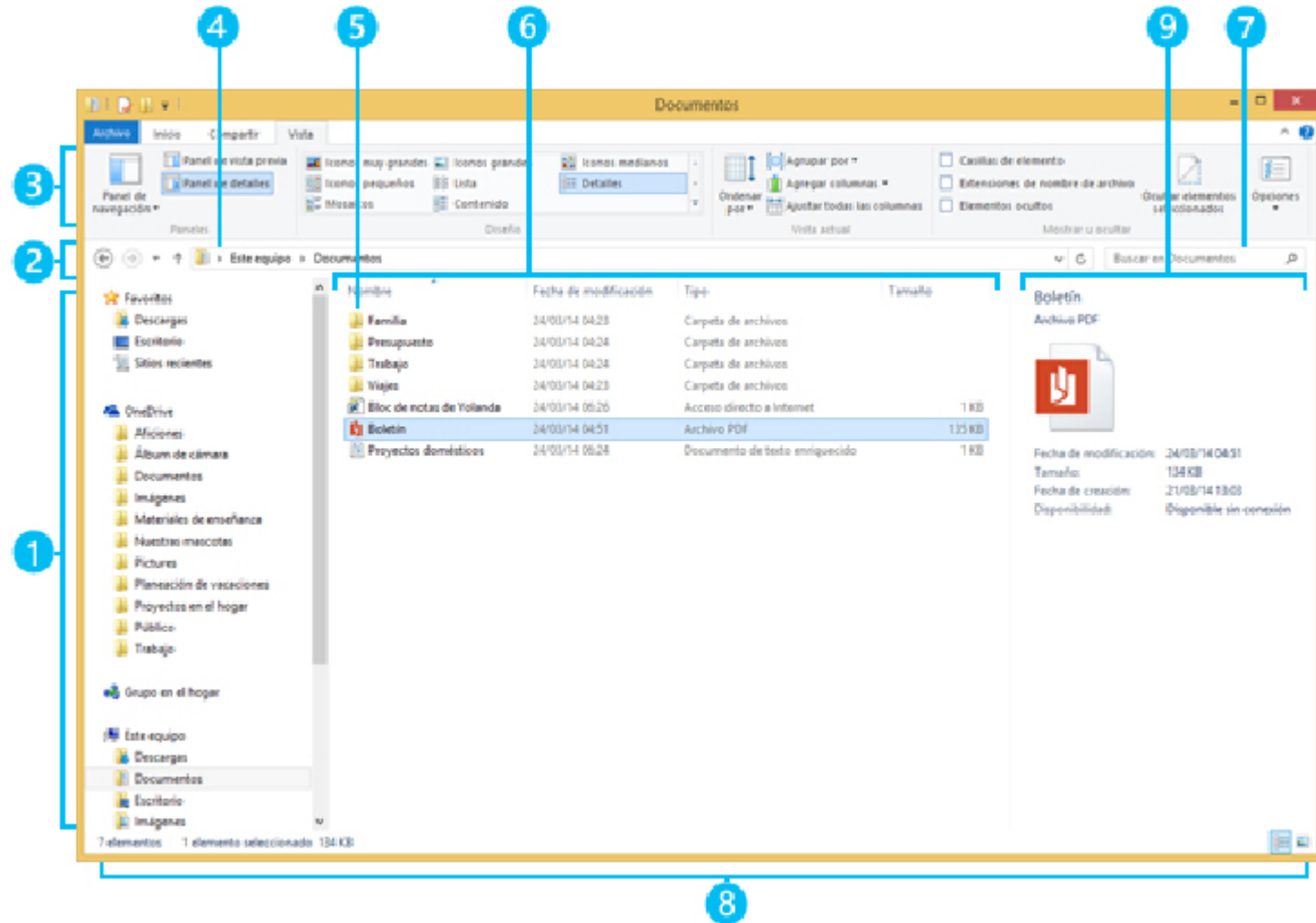
Lo que se conoce como explorador de Windows (también llamado Windows Explorer) consiste en una aplicación para administrar archivos que forma parte del sistema operativo Microsoft Windows. A través de esta herramienta es posible crear, editar o eliminar carpetas, archivos, etc.



ADMINISTRADOR DE ARCHIVOS (EXPLORADOR DE ARCHIVOS)

Interfaz

1. Panel izquierdo o panel de navegación
2. Botones Atrás, Adelante y Arriba
3. Barra de herramientas o Cinta
4. Barra de direcciones
5. Panel de contenido o lista de archivos
6. Títulos de columna
7. Cuadro de búsqueda
8. Panel de detalles/Barra de estado
9. Vista previa(modos vista detalles)





UNIDAD 4: WORD

¿QUÉ ES WORD?

Microsoft Word (en ocasiones, simplemente 'Word') es un software que permite la creación de documentos en equipos informáticos. Forma parte del paquete Microsoft Office, que influye varios productos como PowerPoint o Excel, desarrollado por la empresa estadounidense Microsoft Corporation.



INTERFAZ

The image shows a screenshot of the Microsoft Word application window. The window title is "Documento1 - Word". The ribbon is set to "Inicio" (Home). The ribbon tabs include "Archivo", "Inicio", "Insertar", "Diseño", "Format", "Referer", "Corres", "Revisar", "Vista", "Desarr", "Compl", "Indicar...", "aula Clic", and "Com". The ribbon is divided into groups: "Pegar", "Fuente", "Párrafo", "Estilos", and "Edición". The "Fuente" group contains options for font face (Calibri), size (11), bold (N), italic (K), underline (S), text color (A), and font color (Aa). The "Párrafo" group contains options for bullet points, numbering, indentation, and alignment. The "Estilos" group shows the "Normal" style selected. The "Edición" group contains a search icon. The main document area is empty. The status bar at the bottom shows "Página 1 de 1", "44 palabras", "Español (España)", and a zoom level of "140%".

1. Barra de herramientas de acceso rápido.
2. Barra de título.
3. Pestañas cinta de opciones.
4. Cinta de opciones de una pestaña.
5. Botones Presentación, Minimizar, Maximizar y Cerrar.
6. Barras de desplazamiento.
7. Zoom.
8. Vistas del documento.
9. Barra de estado.