

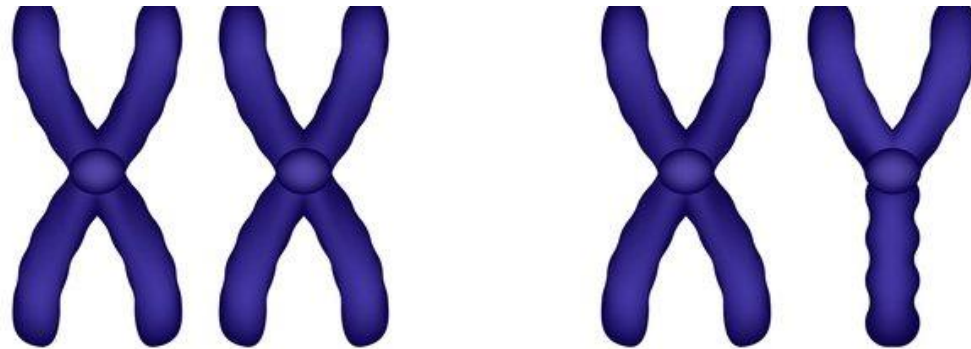


UNIDAD I

CONCEPTOS BÁSICOS

Sexo

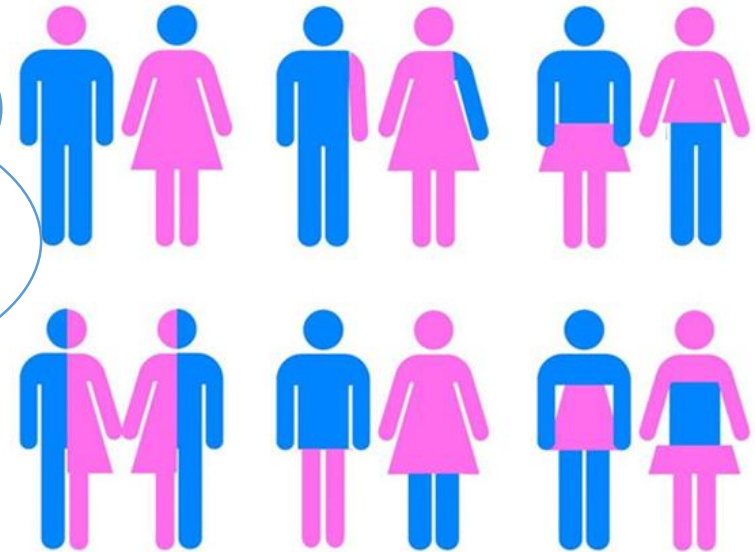
- Variable biológica y genética que divide a los seres humanos en dos posibilidades solamente: mujer u hombre. La diferencia entre ambos es fácilmente reconocible y se encuentra en los genitales, el aparato reproductor y otras diferencias corporales.



Género

- La manera en la que la persona ejerce su sexualidad y que se presupone puede ser diversa.

Las personas pueden seleccionar y decidir una identidad sexual sin restricción biológica alguna lo que convierte al género en una noción que da al sexo usos múltiples, sin hacer caso a la naturaleza biológica.



Relaciones jerárquicas de poder.

- Las relaciones de poder que se desarrollan en la sociedad patriarcal capitalista son de dominación/subordinación entre los géneros.
- Las relaciones de poder que se desarrollan son de dominación/subordinación de lo masculino sobre lo femenino.

“Los poderes de dominio son sociales, grupales y personales, permiten explotar y oprimir a personas y grupos y todo tipo de colectividades.



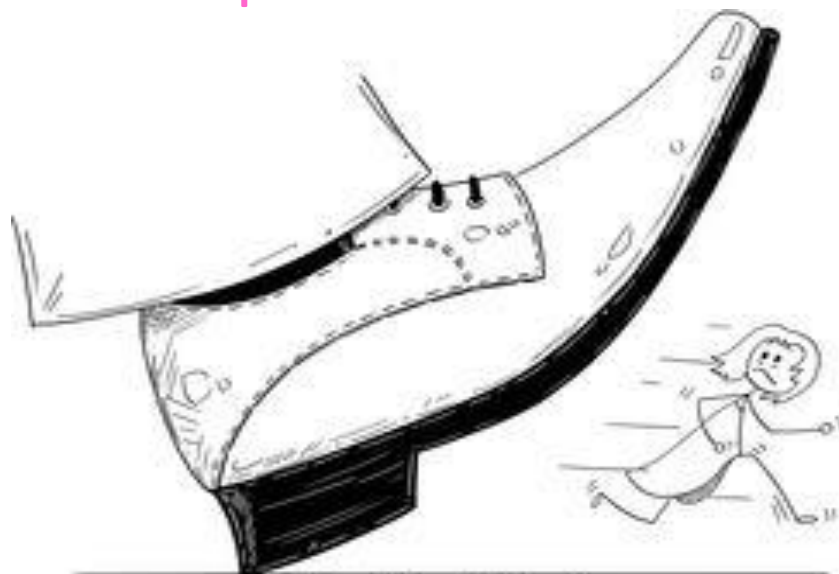
¿QUÉ ES EL PODER?

- Relación de fuerzas

¿QUÉ PAPEL CUMPLE?

HOMBRES: desarrollan relaciones de opresión


MUJERES: responden con subordinación



GÉNERO Y LENGUAJE E IDENTIDAD

"Se entiende por lenguaje inclusivo o lenguaje no sexista aquel que no oculta, no subordina, ni excluye a ninguno de los géneros, y es responsable al considerar, respetar y hacer visible tanto a la mujer como al varón y a la diversidad sexual y de género" (Sputnik)

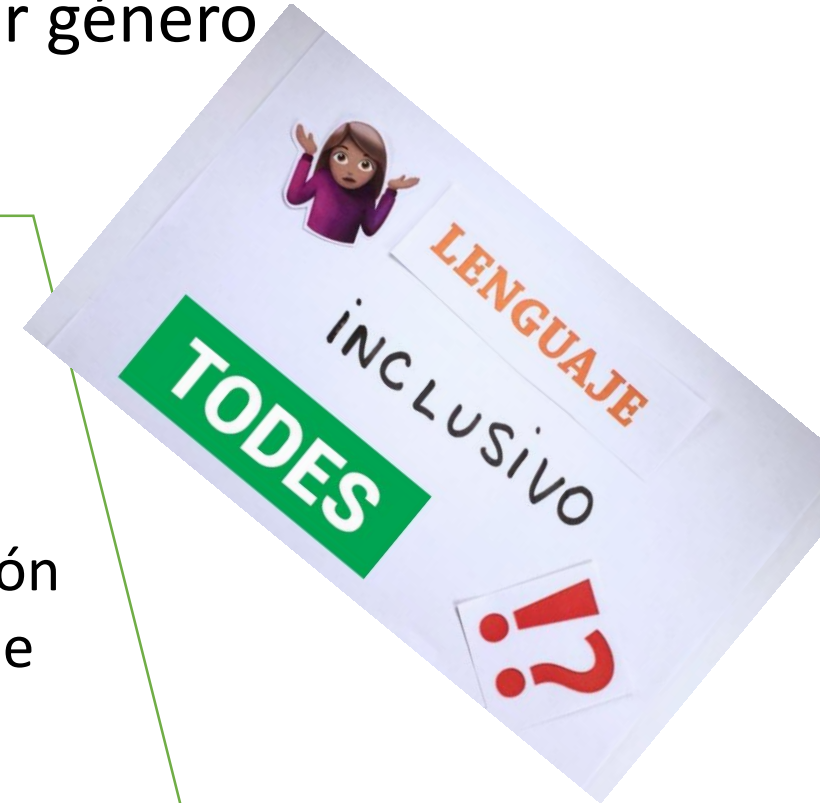
Los nombres abstractos

<p>No Incluyente</p> <p>✗</p> 	<p>---</p>	<p>Incluyente</p> <p>✓</p> 
Los gerentes	---	La gerencia
Los jefes	---	Las jefaturas
Los políticos	---	La clase política
Los coordinadores	---	La coordinación

- El lenguaje inclusivo, que pretende utilizar palabras como "todes", "nosotres" o la letra x para no denotar género



Las letras "e" y "x" o el uso de @ con fines inclusivos de género es "innecesario".
"El masculino gramatical ya cumple esa función como término no marcado de la oposición de género", señalan.



ACTIVIDAD ÁULICA

- DEBATE SOBRE EL LENGUAJE INCLUSIVO.

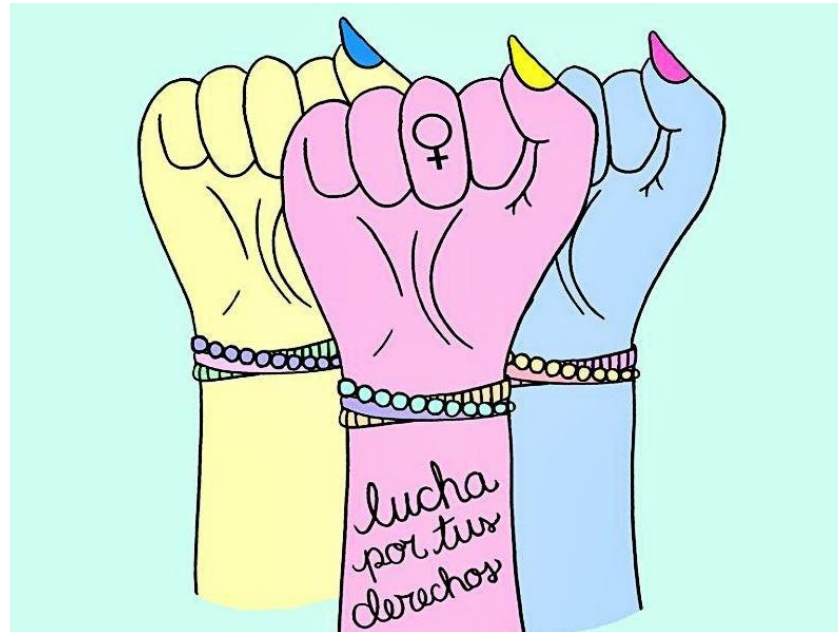
Nuevas relaciones de género:
roles y actitudes, cómo vivir en
el entorno actual, cultura,
cambio sociocultural, ideas y
prácticas.

- El entorno familiar parece una trinchera que se resiste, de manera persistente, a dejarse penetrar por las ideas y aspiraciones de equidad entre hombres y mujeres.



- Muy pocas mujeres tienden a extender la equidad a la relación entre marido y mujer
- La división sexual de los roles no ha variado significativamente en lo concerniente a las labores domésticas, toma de decisiones e incluso, la socialización de niños y niñas en el hogar. Las esposas o compañeras tienen a su cargo la mayoría del trabajo doméstico y le dedican más tiempo que sus esposos.

- Esta autora sugiere que los movimientos feministas de los siglos XIX y XX no han traído cambios significativos en los patrones familiares debido a la complejidad teórica de las relaciones entre la familia, la estructura social y el estatus de la mujer



- El género es el conjunto de creencias, prescripciones y atribuciones que se construyen socialmente tomando a la diferencia sexual como base.
- Todas las sociedades clasifican qué es “lo propio” de las mujeres y “lo propio” de los hombres, y desde esas ideas culturales se establecen las obligaciones sociales de cada sexo

Fundamentos epistemológicos
de los estudios feministas y de
género en antropología.



Epistemología feminista

- Frente a la epistemología tradicional, donde el sujeto es una abstracción con facultades universales e incontaminadas de razonamiento y sensación, desde el feminismo se defiende que el sujeto del conocimiento es un individuo histórico particular cuyo cuerpo, intereses, emociones y razón, están constituidos por su contexto histórico concreto, y son especialmente relevantes para la epistemología

- Las teóricas de esta corriente del feminismo elaboraron la distinción entre sexo y género (el sexo como lo biológico, el género como la forma cultural de la que se lo reviste en cada momento histórico-social) en un esfuerzo por minimizar la polarización entre masculino y femenino.
- “No hay diferencias biológicas sino culturales, que reducen a la mujer al ámbito de las emociones y dificultan su acceso a la esfera objetiva”

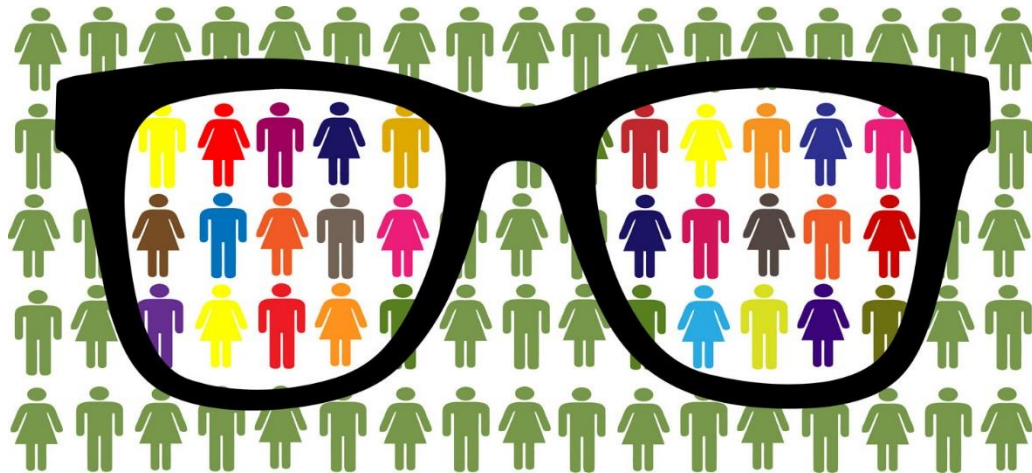
Las sospechas feministas

- Existen diferencias entre los enfoques feministas en epistemología, siguiendo a Sandra Harding (1996), serían tres:
- El empirismo feminista
- El punto de vista feminista
- El posmodernismo feminista

La perspectiva de género en la investigación social.

¿QUÉ ES?

- “La metodología y los mecanismos que permiten identificar, cuestionar y valorar la discriminación, desigualdad y exclusión de las mujeres, que se pretende justificar con base en las diferencias biológicas entre mujeres y hombres, así como las acciones que deben emprenderse para actuar sobre los factores de género y crear las condiciones de cambio que permitan avanzar en la construcción de la igualdad de género.”



- «el conjunto de prácticas, símbolos, representaciones, normas y valores que las sociedades elaboran a partir de las diferencias anatómicas, que dan sentido a las relaciones entre las personas».
- T. de Barbieri, 1992:114,



¿CUÁL ES EL PROCESO?

- El proceso de hacer de las personas seres de género comienza con el nacimiento, con las particularidades culturales de las diferentes geografías. En nuestro país, a la niña la vestirán preponderantemente de rosa y al niño de celeste, así, desde ese momento se pone en funcionamiento una tarea sistemática (en la escuela) y asistemática (en la vida cotidiana) de hacer de la niña una mujer y del niño, un hombre

- un vecino de San Cayetano que abandona las tareas de limpieza de una calle porque otros varones lo abuchean gritándole que lo que hace son cosas de mujeres.
- El informe de Senegal: un varón polígamo que a pesar de no poder mantener a sus diferentes familias prohíbe a sus esposas que realicen tareas generadoras de ingresos. La practicidad de estas mismas esposas es que se las ingenian e inventan estrategias para seguir alimentando a sus hijos.



SEXUALIZACIÓN

- Modalidades de crianza y a los juegos propuestos en la infancia
- A las niñas les dieron muñecas para cuidar, a los niños les dieron autitos y revólveres no precisamente para cuidarlos.



Producto de la cultura=
sexuación de las habilidades.



- Las mujeres, acceder a los espacios tradicionalmente ocupados por los que dominan los hombres es algo que, en la mayoría de los casos, fortalece su autoestima.
- Los varones ocuparon históricamente el lugar de privilegio.
- Por otro lado, no ocurre lo mismo con los varones que investigamos: ingresar a los espacios femeninos, debilita su autoestima.



La construcción cultural de las desigualdades sociales y micro-machismos. Panorama en México.

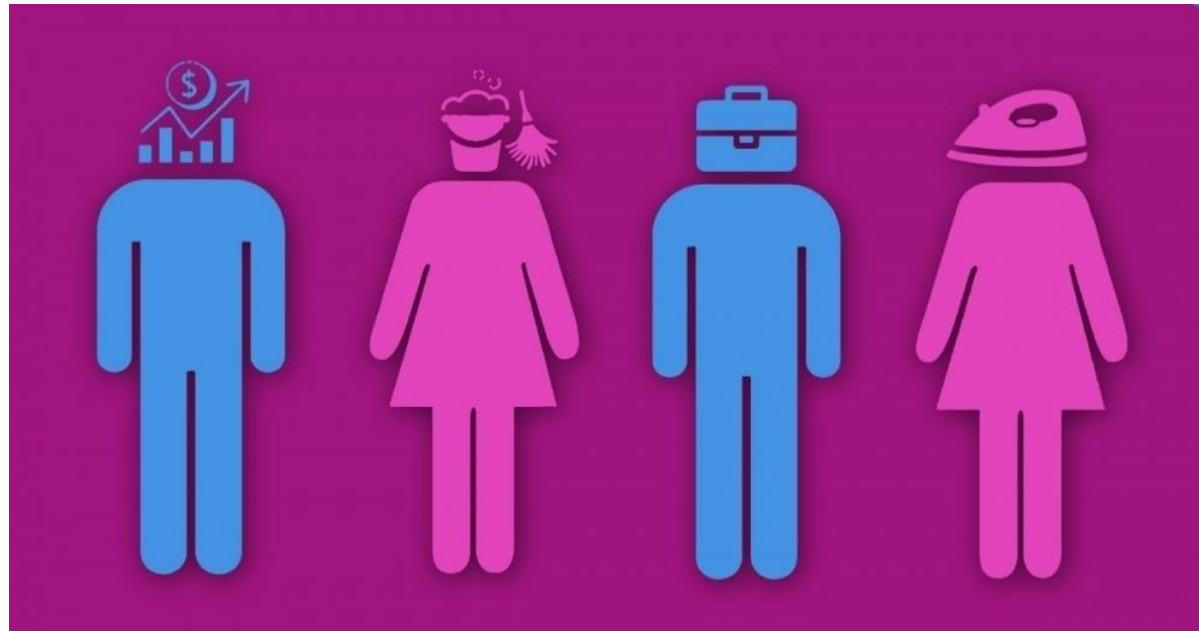
- México sigue teniendo una de las mayores brechas de empleo por género, con consecuencias negativas para el crecimiento económico, señala la Organización para la Cooperación y el Desarrollo Económicos



- Los estereotipos aún limitan las opciones de mujeres y niñas, y las mexicanas se ocupan, sin remuneración alguna, de más de tres cuartas partes de los quehaceres domésticos y del cuidado de los niños.
- Las mujeres siguen sufriendo elevadas tasas de violencia en el hogar y en el espacio público, y el acceso a la justicia continúa siendo desigual.
- "No hay razón para que las mujeres sigan detrás de los hombres en los asuntos sociales, económicos y políticos. Los países necesitan hacer mucho más para alcanzar los objetivos de igualdad de género"

MICROMACHISMOS

- La palabra “micromachismo” está hoy en boca de todo el mundo. Podríamos decir que son pequeños gestos sexistas o machistas, algunos de ellos muy sutiles, que ayudan a perpetuar roles de género, machismo, violencia suavizada contra las mujeres, hipersexualización



UDS

EJEMPLOS

- Rosa para las niñas, azul para los niños
- “Qué suerte, tu marido te ayuda en casa”
- En el restaurante, la cuenta es para él
- La mujer invisible en el taller o el concesionario
- La madre y el “padrazo”
- “Corres como una niña”

tipos de micromachismos:

Utilitarios:

Afectan principalmente al ámbito doméstico y a los cuidados hacia otras personas abusando de las supuestas capacidades femeninas de servicio y la naturalización de su trabajo como cuidadora.

En la casa, un ejemplo claro de un hombre supuestamente colaborador se vería en la frase:

cariño, ¿te gustaría una aspiradora para navidad? *algo que a la mayoría de las mujeres no les gustaría eso de regalo*

Encubiertos:

Son muy sutiles y buscan la imposición de las "verdades" masculinas para hacer desaparecer la voluntad de la mujer, que termina coartando sus deseos y haciendo lo que él quiere. Hay micromachismos en los silencios, en los paternalismos, en el "ninguneo" y en el mal humor manipulativo. ¿Quién no ha escuchado en casa: "Calla, que papá está enfadado, viene muy cansado del trabajo y necesita las cosas así".