

# DENTICIÓN EN EQUINOS

UDS 2021

MVZ. SEDANO



- Los equinos tienen incisivos, caninos y molares. Los caballos, como mamíferos son DIFIODONTOS; es decir tienen dos tipos de denticiones, en otras palabras, que hay dientes de leche (caducos) y dientes permanentes o (perennes)

- Los caballos tienen 6 incisivos, 2 caninos o colmillos y 6 molares en cada mandíbula, siendo un total de 40-42 dientes en el macho y 36-38 dientes en la hembra (pues en casos excepcionales las yeguas cuentan con los caninos o colmillos).

Macho  $2(I\ 3/3\ C\ 1/1\ P\ 3-4/3\ M\ 3/3) = 40-42$

Hembra  $2(I\ 3/3\ C\ 0/0\ P\ 3-4/3\ M\ 3/3) = 36-38$

- Los incisivos tienen una particularidad curiosa en el equino y es, una depresión profunda en su mesa ( es decir, en la cara que mastica), de forma cónica y que se llama “CORNETE DENTARIO EXTERNO”
- El diente incisivo tiene raíces no muy profundas y dentro de esta raíz hay otro hueco o depresión llamado “CORNETE DENTARIO INTERNO”

- **Periodo primero:** nacimiento de los dientes caducos o de leche. Muchos potrillos por lo general nacen sin dientes.
- Primera semana: nacen los incisivos centrales, llamados también pinzas.
- Primer mes: nacen los medianos.
- Tres semanas: nacen los premolares.
- Cuarto mes: los dientes de en medio o pinzas se desgastan de su borde de enfrente o anterior.

- **Segundo periodo:** Enrase de los incisivos de leche.
- Recordemos que los dientes tienen una depresión profunda llamado cornete dentario externo; el “enrase” es precisamente cuando desaparece la cavidad y se ve el diente ya sin ese cornete dentario. Esto ocurre gracias al desgaste sufrido por la prensión (masticación) a que están sujetos los incisivos.

- Un año: las pinzas engrasan.
- Un año y medio: medianos.
- Dos años: las cuñas.

- **Periodo tercero:** Caída y reemplazamiento de los incisivos caducos o de leche.
- Dos y medio a tres años: caen las pinzas.
- Tres y media a cuatro años: caen los medianos.
- Cuatro y medio a 5 años: salen las cuñas.
  
- Hacia los 4 años se observa que el colmillo empieza a romper la encía y ya a los 5 años ha roto la encía.



- Es importante saber que en el brote de los colmillos nacen primero los de la arcada inferior y después le siguen los superiores.
- Ya para los 6 años los colmillos están fuera de la encía y visibles totalmente.

- **Periodo cuarto:** rasamiento de los dientes incisivos, perennes o reemplazantes.
- Seis años: engrasan las pinzas o centrales
- Siete años: engrasan los medianos.
- Ocho años: engrasan las cuñas o extremos.

- En este periodo se observa un dato muy importante y ocurre hacia los 7 años, dato que generalmente es utilizado para determinar la edad, sin necesidad más que de levantar el belfo superior al caballo para observar el diente extremo o cuña.
- Aparece el “Gavilán de los 7 años”

# GAVILAN

- ES UN GANCHO SOBRE LAS CUÑAS O EXTREMOS

- Ocho años: las pinzas inferiores muestran una mancha amarillenta en el borde anterior sobre su mesa masticatoria llamada estrella radical o de Girard.
- Durante estos periodos los incisivos han sido de forma oval en su mesa dentaria.

- **Quinto periodo:** Redondez de la mesa dentaria o del contorno del diente.
- Nueve años: centrales o pinzas están redondos.
- Once a doce años: las cuñas están redondas.
- Diez años: Estrella de Girard ancho en los medianos.
- Once años: se observa sobre las cuñas.

- El signo de Galvayne: es un signo de extremo valor y muy útil pues basta levantar el belfo superior como se hace para ver el gavilán de los 7 años y se observa sobre el mismo diente, un surco, que al llenarse de sarro se observa de color amarillento oscuro.



# SIGNO DE GALVAYNE

- Surco longitudinal que se puede observar (en el 50% de los caballos), en la cara labial de los extremos superior. Sobre la superficie labial del incisivo superior se extiende un surco longitudinal que se convierte en una mancha oscura (depósito de sarro) que aparece a los 7 años. La mancha se extiende sobrepasando la mitad del diente a los 15 años, y los 20 años llega a la tabla masticatoria. A los 30 años ha desaparecido por completo.

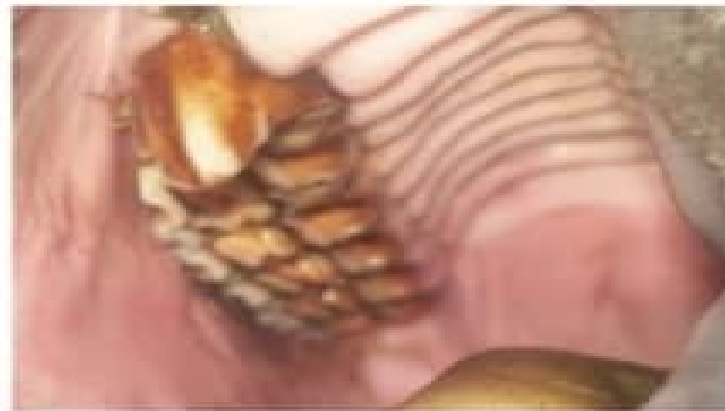


- **Periodo sexto:** Periodo de triangularidad.
  - Catorce años: pinzas o centrales.
  - Quince años: medianos.
  - Dieciseis o dieciocho años: cuñas o extremos.
- 
- Hacia los 14 años aparece nuevamente el “gavilán de los 14 años” pero éste es más inclinado que le de 7 años.

- **Periodo séptimo:** Biangularidad.
- 18 años: centrales o pinzas
- 19 años: medianos.
- 20-21 años: las cuñas o extremos.
- Pasando los 21 años ya no existen datos que nos ayuden para determinar la edad. Sólo podemos ver esa inclinación ya muy excesiva de las arcadas incisivas.

## Arreglo de la boca.

- El arreglo de la boca consiste en “arreglar” o limar los molares que tienen puntas (odontofitos) o extracción de “dientes de lobo” y piezas molares temporales, caducos o de leche.



- El movimiento masticatorio de los equinos es de forma rotante y esto estimula al desgaste de los molares en ciertas áreas mientras que la parte opuesta que no sufre “fricción” crece hasta llegar a formar puntas.



Figura 11. Odontofitos o puntas de esmalte en la arcada 100

- Éstas puntas o vértices crecen en los molares de arriba o superiores hacia la parte de afuera o sea hacia los carrillos; hay calor local, mucho dolor y salivación marcada. Los movimientos de masticación son lentos, perezosos y constantemente van a “enjuagarse la boca”



# Tratamiento.

- Limar los bordes de los molares superiores por su parte externa ( o del carrillo)
- Limar los molares inferiores por su parte interna (lingual)
- Limar el borde anterior del primer premolar (para evitar las heridas con el freno)
- Limar los colmillos. “Achatar” superiores e inferiores.
- Extracción del diente de lobo.
- Liberación de los casquillos “caps” o malares de leche.
- Curar las heridas de los carrillos, enjuagar con agua de sal la boca.

# DIENTE DE LOBO

- Los molares son 24 generalmente, sin embargo hay algunos caballos con dos o más denominados “dientes de lobo”.
- Brotan a los 6 meses de edad y pueden caerse, pero en muchos caballos persisten.



# Haba o “jaba”

- La parte fundamental en la **alimentación del caballo es la masticación**, pues cuando es deficiente, la asimilación del alimento ingerido también es deficiente, lo que suele provocar el **haba o “jaba”, que es la inflamación del paladar duro, atrás de los incisivos**, y muy especialmente de la mucosa.





- Si el **potrillo es joven**, generalmente presenta el “**haba**” debido a que los dientes **incisivos en esa edad son muy cortos** y el paladar se irrita al comer.



- Cuando el potrillo deja de comer o lo hace perezosamente, no prospera en carnes, la causa suele ser el “haba”

# Tratamiento.

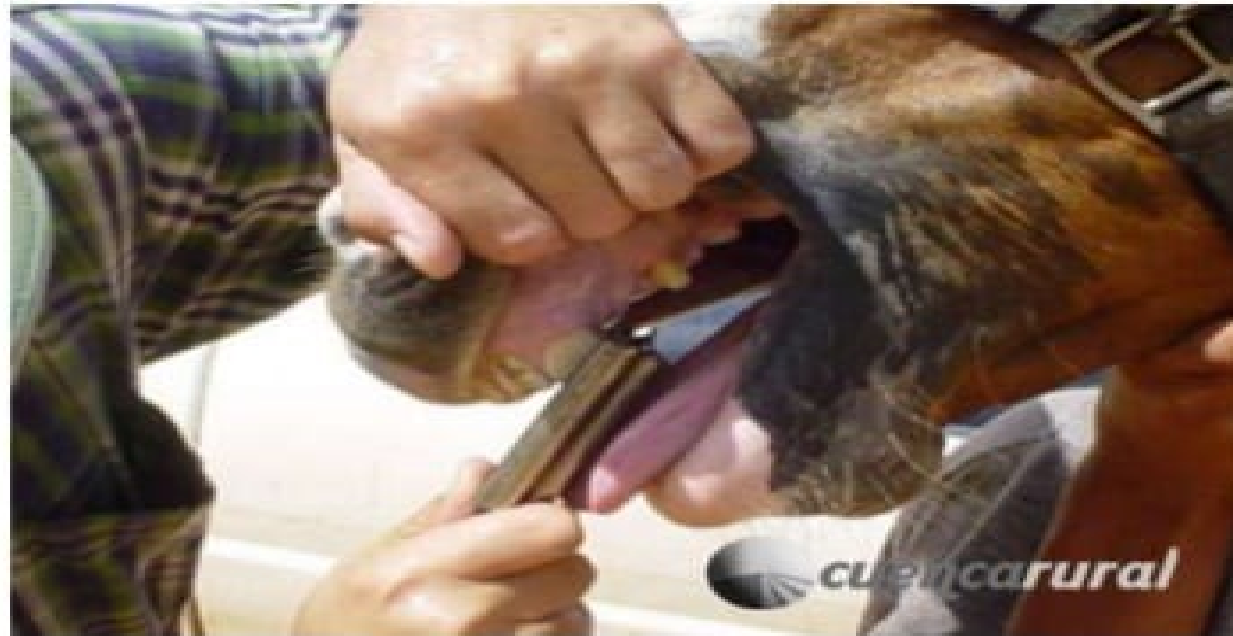
- El tratamiento que se emplea para **“deshabar”**, en forma empírica, consiste en cortar esa parte del paladar, con un fierro en forma de navaja y gancho que se calienta en la fragua al rojo vivo, con éste se corta la parte afectada y se cauteriza.



- Primeramente, recurrir a **medicamentos** inyectables que son **antiinflamatorios** y que con un tratamiento adecuado suelen sanar al animal. En otros casos la alteración se arregla **cambiando el alimento** a uno más suave.



- **Y si no hay mejoría.** Hay que cortar la parte afectada del paladar. Valiéndose de tranquilizantes, **anestésicos** locales es factible bloquear ésta zona, cortar con un bisturí y **cauterizar** el vaso que presenta la **hemorragia**.



## Gancho en segundo premolar, acompañado de úlceras en la cara interna de las mejillas

- Este problema corresponde a un **sobrecrecimiento dental** que puede ser derivado de **alteraciones hereditarias** o **adquiridas por mal contacto**. Generalmente impiden una buena masticación de lado a lado, además de excesivo desgaste en las piezas opuestas y daño al tejido blando.



- También puede causar **alteraciones con el bocado**. La solución a esta alteración es **el desgaste mediante equipo motorizado**, devolviendo así la funcionalidad masticatoria necesaria y **evitando el daño al tejido blando** (paladar, mejillas y encías).



GANCHO EN EL SEGUNDO PRE-MOLAR (SOBRECRECIMIENTO DENTAL)



# Caries.

- Se producen por un origen distinto al humano, principalmente por **fallas en el deposito de cemento** infundibular, durante las etapas de formación del diente o por fracturas dentarias. Los signos externos casi no son notorios debido a que se acostumbran al dolor, y ocupan las piezas en buen estado para la masticación.



CARIES DENTAL DE MOLARES



# Tratamiento.

- La solución es realizar tratamientos de **endodoncia** (“**tapaduras**”), o en casos muy avanzados realizar la **extracción de la pieza**. Si no son tratadas a tiempo pueden avanzar a **infecciones de otras zonas anatómicas como hueso**.



FIGURA 3. Obstrucción de caries. / *Filling of cavities.*