

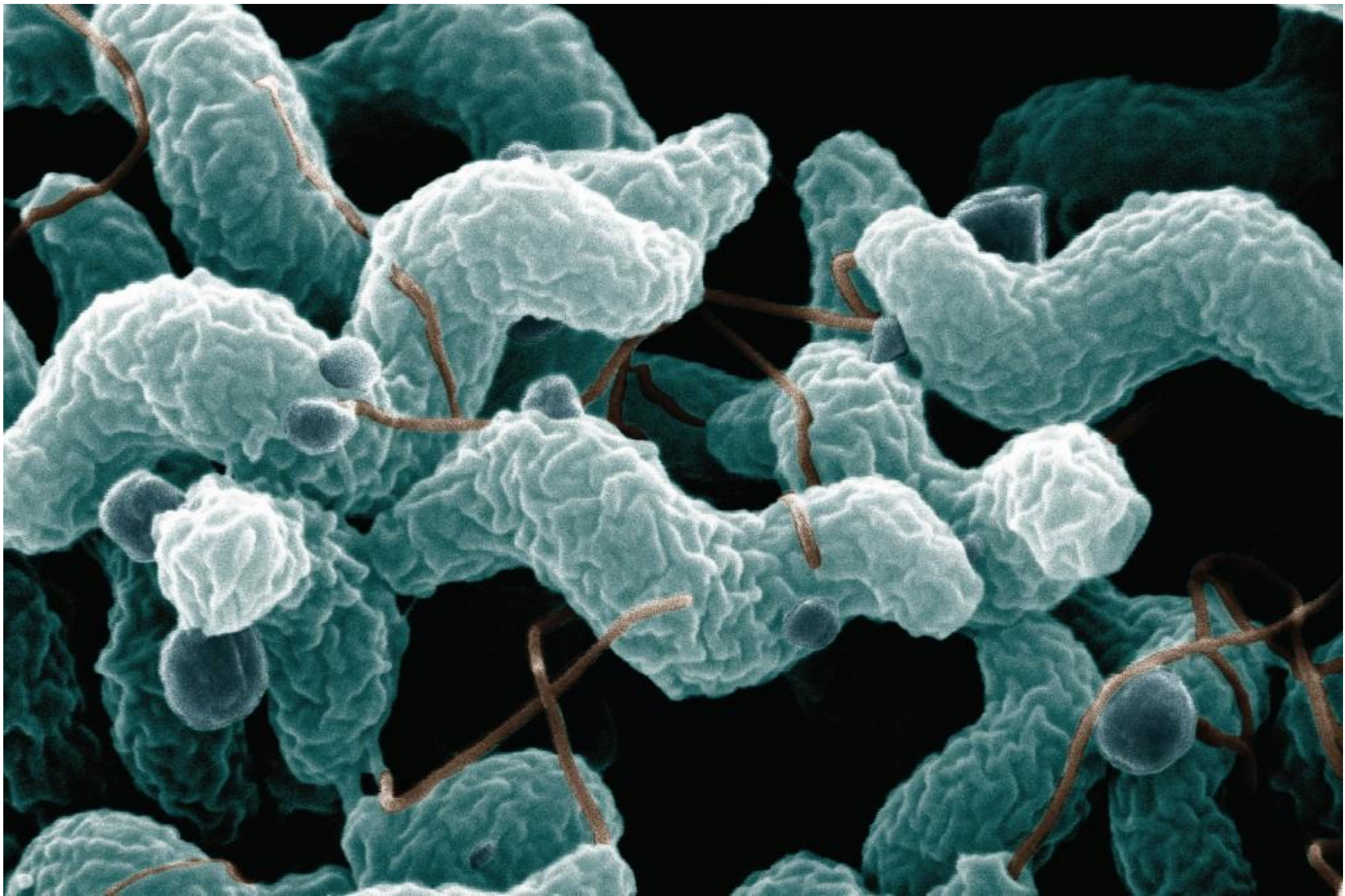
CAMPYLOBACTERIOSIS

CAMPILOBACTERIOSIS

La campilobacteriosis (también conocida como enteritis por *Campylobacter*, enteritis vibriónica o vibriosis) está causada por *Campylobacter*, un bacilo Gram negativo, microaerófilo, móvil, curvado o espiral de la familia *Campylobacteriaceae*.

Se han descrito infecciones por *C. jejuni*, *C. coli* y *C. fetus* en todo el mundo:

C. jejuni y *C. coli* – Pueden infectar a diferentes especies animales (vacuno, ovino, pollos, pavos, perros, gatos, visones, hurones, cerdos, primates y otras especies) y al hombre.



CONTAGIO

Campylobacter se puede transmitir entre animales o de los animales al hombre. La transmisión entre hombres es inusual, pero puede ocurrir.

- *C. jejuni* y *C. coli* se transmiten vía fecal-oral, pudiendo diseminarse: [?]
- Por contacto directo [?]
- Fomites (incluyendo agua y comida) [?]
- Moscas (vectores mecánicos)

C. jejuni puede hallarse también en descargas vaginales, fetos abortados y membranas fetales de ovejas que abortan.

El hombre se puede infectar tras ingerir pollo poco cocinado y otras carnes, leche cruda, almejas crudas, productos alimenticios contaminados o agua poco clorada y tras el contacto con mascotas y ganado.

C. fetus subsp. *fetus* se transmite en vacuno, ovino y caprino por ingestión, tras el contacto con heces, descargas vaginales, fetos abortados y membranas fetales. También se puede transmitir por vía venérea, al igual que *C. fetus* subsp. *venerealis*. Las infecciones genitales se pueden diseminar por fomites, incluyendo semen contaminado, instrumentos contaminados y camas.

SINTOMAS Y LESIONES

- Enteritis [?]
- *C. jejuni* y ocasionalmente *C. coli* causan enteritis en terneros, ovejas, pollos, perros, gatos, visones, hurones y algunos animales de laboratorio. [?]
- Es más común en animales jóvenes pero el estrés y las enfermedades concurrentes pueden incrementar el riesgo en adultos. [?]
- Periodo de incubación generalmente corto. [?]
- Los síntomas duran generalmente 3-7 días, pero algunas diarreas intermitentes duran semanas y a veces meses.
- Lesiones: distensión del yeyuno, enteritis hemorrágica diseminada y hepatitis focal.



Síntomas reproductivos [?]

- *C. fetus* subsp. *venerealis* y *C. fetus* subsp. *fetus* pueden causar campilobacteriosis genita bovina (infertilidad, muerte embrionaria temprana y prolongación de la época de partos). Los toros son asintomáticos. [?]
- La tasa de abortos en ovejas por *C. fetus* es del 10-20% (si aparece un brote en un rebaño libre puede alcanzar un 70-90%). [?]
- Lesiones: colitis hemorrágica, nódulos linfáticos edematosos, bronconeumonía en fetos y placentitis.
- Los portadores asintomáticos son frecuentes en muchas especies de animales domésticos, aunque en el hombre no suele ocurrir

DIAGNOSTICO

- Diagnóstico clínico

Síntomas clínicos causados por *Campylobacter* (enteritis, abortos e infertilidad).

- Diagnóstico laboratorial

Se usan heces (y raramente la sangre) para diagnóstico. Se puede hacer un diagnóstico presuntivo detectando las características de movilidad en el microscopio de campo oscuro o de contraste de fases. En las preparaciones con tinción Gram se aprecian los bacilos Gram negativos, curvos o espirales.

El diagnóstico definitivo se hace mediante aislamiento del organismo causante. *Campylobacter* es frágil y a veces no se encuentra. Los medios selectivos y las técnicas de filtración mejoran la oportunidad de aislarlos.

Análisis bioquímicos para detección de especies y cepas.

Técnicas de reacción en cadena de la polimerasa (PCR) y serología (ELISA) para detección rápida o confirmación del cultivo.

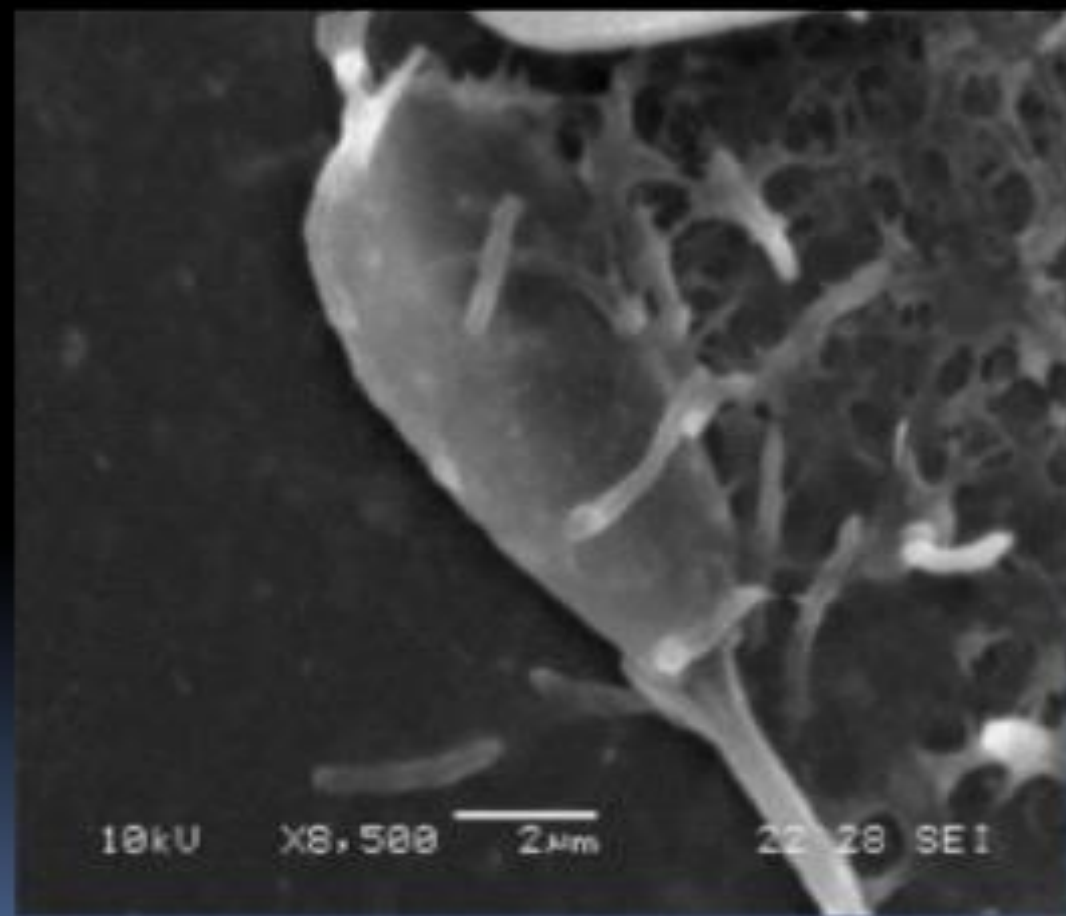
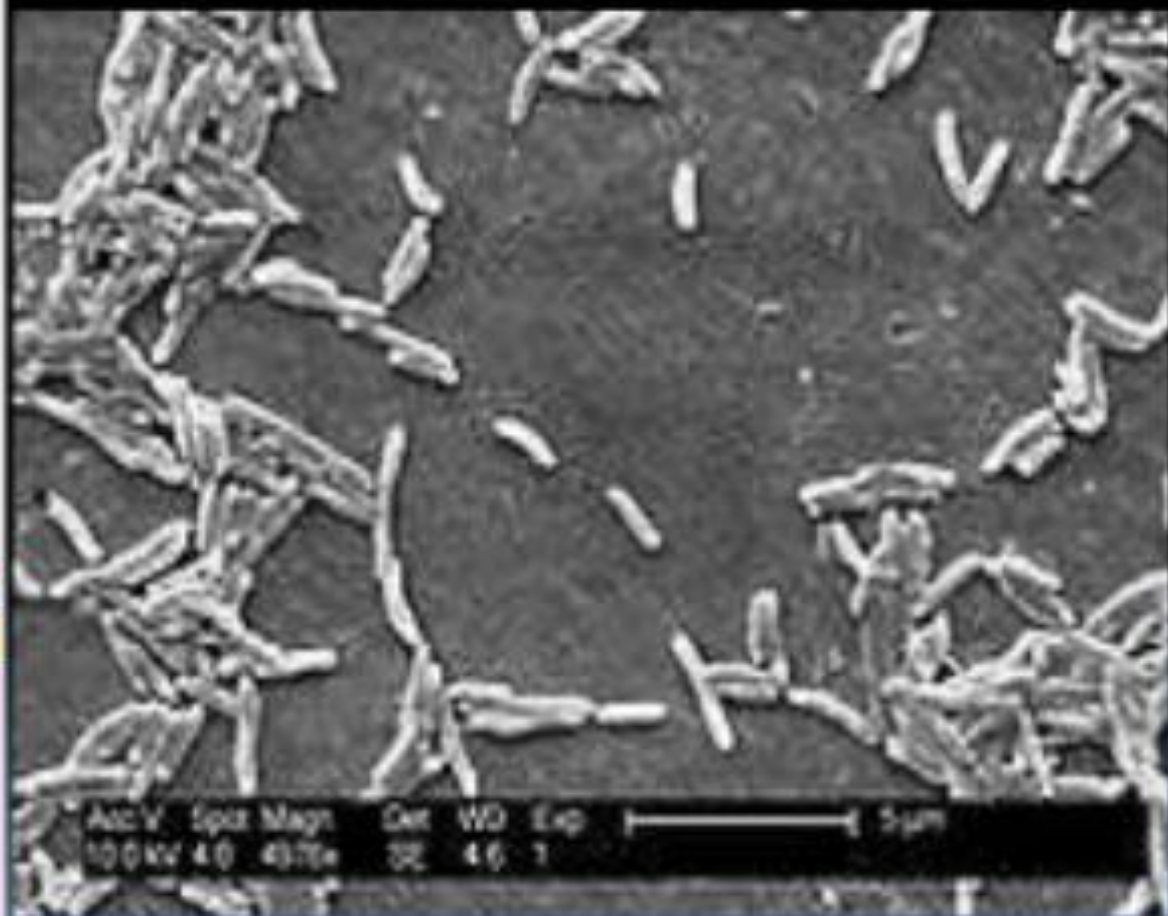
PREVENCIÓN

- Eliminación de roedores y aves silvestres en instalaciones para aves y control de poblaciones de insectos.
- Higiene, salubridad, cloración del agua de bebida, manejo todo dentro-todo fuera, descontaminación del alojamiento, etc..
- La inseminación artificial puede controlar o prevenir la campilobacteriosis genital bovina.
- No hay vacunas disponibles para la enteritis, pero sí para prevenir los abortos en las ovejas y son útiles para la prevención y el tratamiento de la campilobacteriosis genital bovina (aunque las vacas vacunadas pueden resultar portadoras).

CAMPYLOBACTERIOSIS GENITAL BOVINA

- La Campylobacteriosis Genital Bovina (CGB), conocida como Vibriosis, es una enfermedad asociada a infertilidad, repetición de celos y ocasionales abortos. Es de transmisión venérea y afecta al ganado lechero y de carne. El agente etiológico es el *Campylobacter fetus* subespecie *venerealis*, produce lo que se conoce como infertilidad enzootica. Otra subespecie muy similar y que sólo se diferencia por estudios bioquímicos es el *Campylobacter fetus* subespecie *fetus*, que puede eventualmente encontrarse en el tracto intestinal del bovino y que provoca abortos esporádicos en los animales afectados.

CAMPYLOBACTER FETUS VENEREALIS



- **PATOGENESIS.** El *Campylobacter fetus* habita en las criptas prepuciales del toro y en la hembra en las mucosas del útero, cervix y vagina. La infertilidad en la hembra está relacionada con la restricción de O₂ que provoca el ingreso de *C. fetus* en el útero, la acción de la mucinasa que despolimeriza el mucus vaginal y por la endometritis mucopurulenta subaguda. El *C. fetus* se transmite por vía venérea.
- **SÍGNOS.** El toro es portador asintomático de la enfermedad, no afectándose su capacidad reproductiva. En la hembra se manifiesta por ciclos estrales largos, repeticiones de celo, disminución del porcentaje de preñez debida a mortalidad embrionaria y abortos que no suelen superar el 10%. Pueden quedar secuelas como salpingitis y esterilidad. Algunas hembras pueden permanecer como portadoras no obstante la mayoría se inmunizan naturalmente luego de unos meses y si el entore es lo suficientemente prolongado pueden quedar preñadas