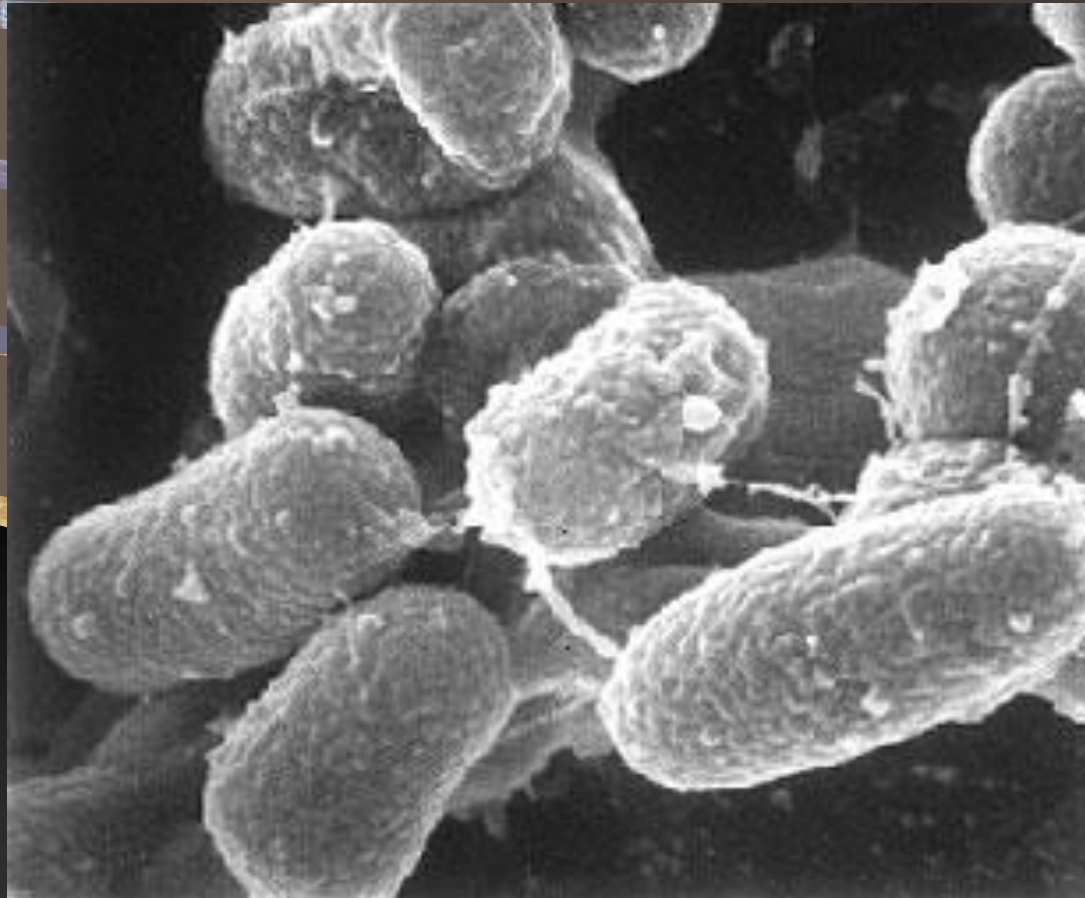


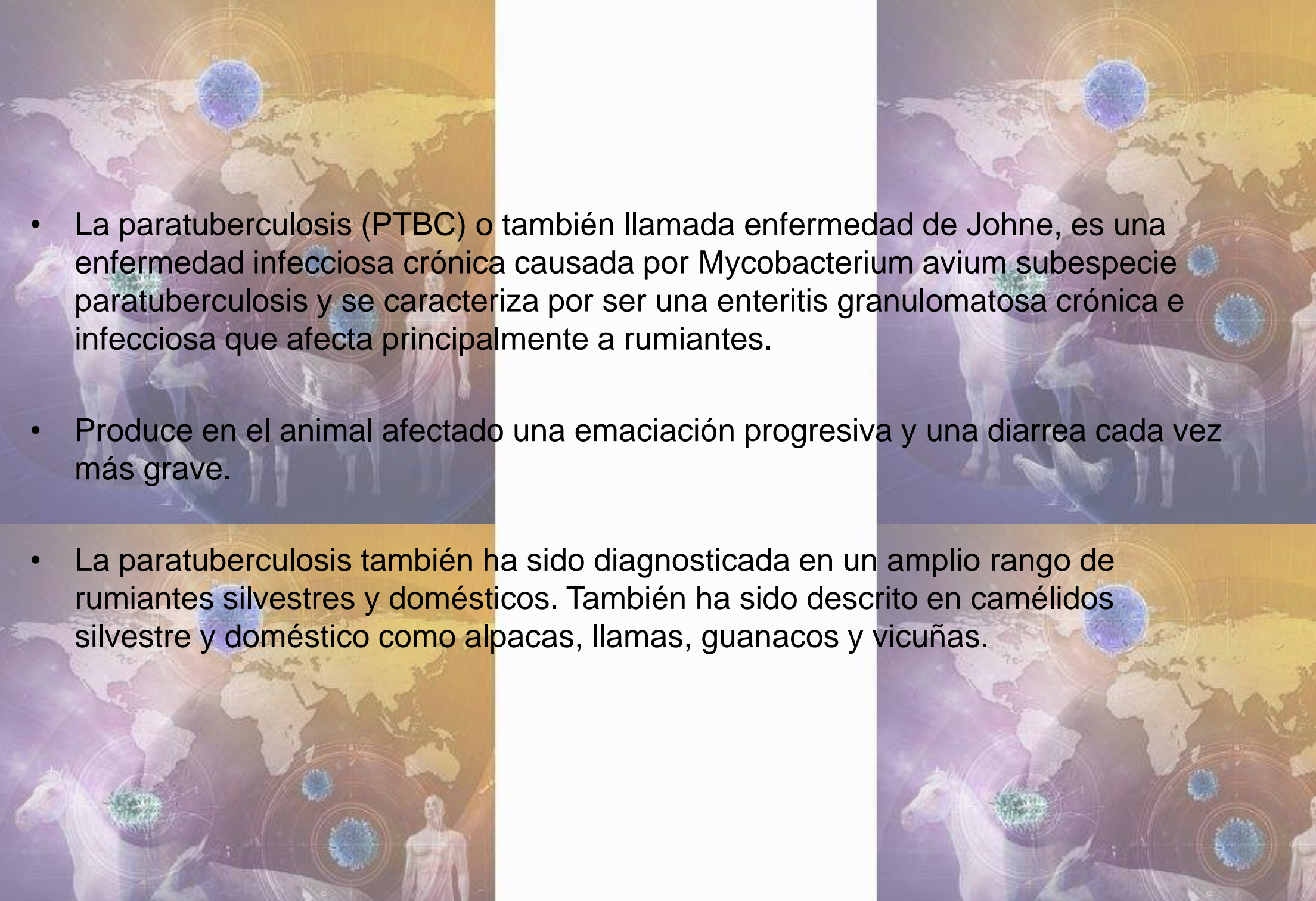


MVZ. SERGIO CHONG VELAZQUEZ

PARATUBERCULOSIS OVINA

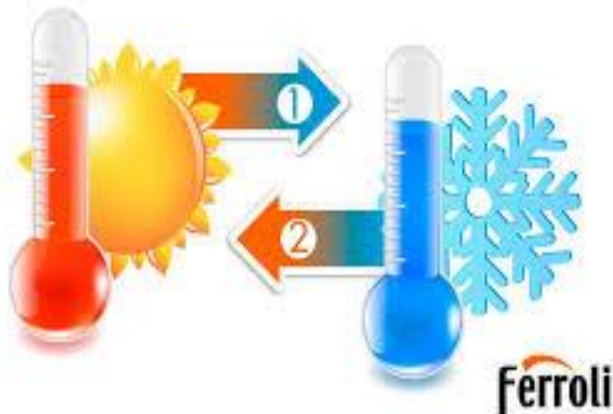
ПАРАТУБЕРКУЛОЗИС ОВИНА



- 
- La paratuberculosis (PTBC) o también llamada enfermedad de Johne, es una enfermedad infecciosa crónica causada por *Mycobacterium avium* subespecie paratuberculosis y se caracteriza por ser una enteritis granulomatosa crónica e infecciosa que afecta principalmente a rumiantes.
 - Produce en el animal afectado una emaciación progresiva y una diarrea cada vez más grave.
 - La paratuberculosis también ha sido diagnosticada en un amplio rango de rumiantes silvestres y domésticos. También ha sido descrito en camélidos silvestre y doméstico como alpacas, llamas, guanacos y vicuñas.

¿Dónde existe la enfermedad?

La paratuberculosis presenta una distribución global. La bacteria es resistente al calor, al frío y a la desecación, y puede sobrevivir por extensos periodos en el suelo (más de un año) y aún más en el agua.



- **Fuentes de infección:** Ingestión de alimentos y agua contaminada con material fecal, leche o calostro contaminado. Y de forma vertical durante la gestación.

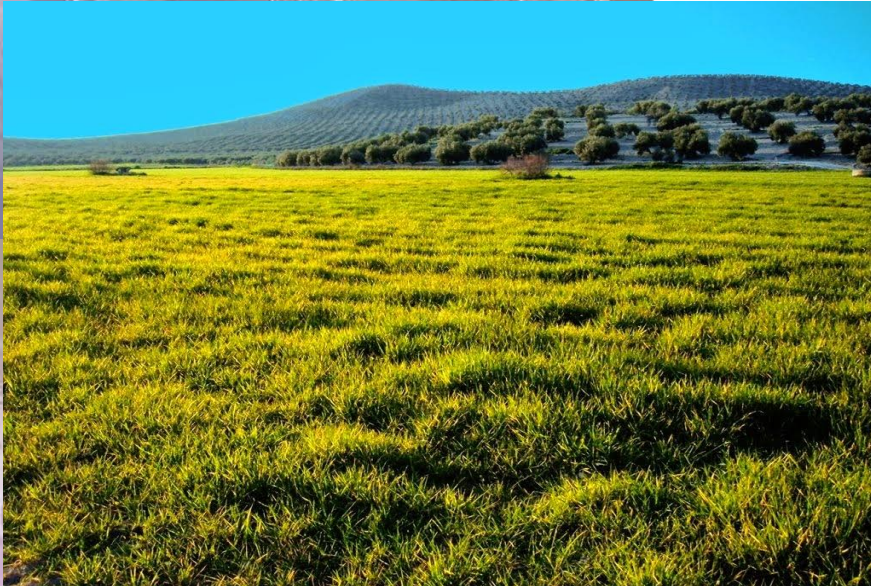


- **Especies susceptibles:** Afecta principalmente a ovinos y bovinos (se observa generalmente en el ganado lechero), caprinos y otras especies de rumiantes. También se ha señalado la enfermedad en caballos, cerdos, ciervos, alpacas, llamas, conejos, armiños, zorros y comadrejas.

DEFINICIÓN DE CASO	ANIMAL
Sospechoso	Ovino o caprino que presente pérdida de peso progresiva, con severa emaciación y pérdida de grado de la condición corporal, no obstante presente apetito normal o cercano a lo normal.
Probable	Caso sospechoso con prueba serológica positiva y a la necropsia presencia de mucosa ileal corrugada, aumento de volumen de nódulos linfáticos mesentéricos y engrosamiento de los vasos linfáticos mesentéricos.
Confirmado	Aislamiento y confirmación molecular a partir de muestras de material fecal, leche o tejidos o bien demostración de bacilos ácido-alcohol resistentes en cortes histológicos de mucosa intestinal (ileón) de casos sospechosos o probables y/o nódulos linfáticos mesentéricos con lesiones típicas de PTB.

• Transmisión

La bacteria es eliminada profusamente durante la fase clínica, contamina praderas e instalaciones ganaderas, siendo muy resistente a condiciones ambientales y a desinfectantes suaves.



Signología


En los pequeños rumiantes (ovejas y cabras) solo un 10-20% de los casos clínicos presenta diarrea, siendo la pérdida crónica de peso el síntoma característico. En estos casos, si no se lleva a cabo una identificación exhaustiva esta sintomatología se asocia a enfermedades parasitarias. En ovinos, la enfermedad es clínicamente caracterizada por la pérdida progresiva de peso, heces sueltas y a veces diarrea intermitente, que puede ocurrir a partir de 2 años de edad, la mayoría de los animales con la enfermedad. Los casos se presentan de forma esporádica o por goteo, debido al carácter crónico y progresivo de la enfermedad. Sin embargo pueden existir concentraciones de casos clínicos en periodos determinados como son la gestación, lactación, cambios de alimentación, de pastos, estrés debido al transporte o infecciones parasitarias o bacterianas.



Lesiones

En el ganado ovino las lesiones macroscópicas se asemejan a las del ganado bovino (engrosamiento de la mucosa intestinal asociada a linfadenopatías). Las lesiones se circunscriben al íleon terminal aunque también pueden afectar al yeyuno, ocasionalmente al duodeno, extendiéndose hasta el colon. Una particularidad de algunos casos ovinos de paratuberculosis es la presencia de aislados pigmentados de *M.a.* paratuberculosis que proporcionan un color naranja amarillento a la mucosa intestinal.



- 
- The background of the slide is a composite image. It features a world map in shades of yellow and orange. Overlaid on the map are several blue, spherical virus-like particles with surface spikes. There are also faint, semi-transparent images of a white horse, a brown cow, and a human figure. The overall aesthetic is scientific and global.
- **Diagnóstico de laboratorio:** Necropsia, cultivo bacteriológico, ELISA, PCR, histopatología.
Muestras: fecas (individual o pool de fecas), muestras ambientales, sangre.
 - **Diagnóstico Diferencial:** Cualquier enfermedad progresiva debilitante, parasitismo, malnutrición crónica, linfadenitis caseosa, neumonía ovina progresiva, cáncer.



- **Medidas de prevención y control**

No existe un tratamiento conocido para esta enfermedad. Las medidas de control comprenden buenas prácticas sanitarias y de gestión.

En el caso de rebaños infectados con paratuberculosis, las zonas de parto deben estar libres de estiércol; los terneros, cabritos o corderos serán separados de la madre inmediatamente después del nacimiento, se utilizará lactación artificial con calostro pasteurizado (o calostro comprobado libre de enfermedad), y se les criará aparte de los adultos hasta al menos un año.

