

Psicología Social



DIAGNOSTICO DE LA MATERIA

1. ¿Qué consideras que estudia la Psicología social ?

Es el estudio de la mente y el comportamiento con otras personas. Estudia la personalidad, las relaciones interpersonales y el comportamiento en grupo.

2. ¿Qué entiendes por percepción social ?

Es el proceso por el cual nos formamos una primera impresión de una persona y establecemos una relación con ella. Incluye aquellos procesos de índole cognitiva mediante los cuales elaboramos juicios relativamente elementales acerca de otras personas (Bruner y Tagiuri, 1954).

3. ¿Qué factores consideras que influyen en la conducta humana?

Factores biológicos: Como la genética, **Factores ambientales:** Como la familia, los amigos y la sociedad, **Factores culturales** como las normas sociales, **Experiencias de vida** como el maltrato infantil, el consumo de drogas, la pobreza, entre otros.



DIAGNOSTICO DE LA MATERIA

4. ¿Qué son las normas sociales ?

Son reglas que las personas deben seguir para llevarse bien con los demás y tener una relación armónica con la sociedad. Cuando una persona rompe una norma social, las otras personas pueden expresar su desaprobación criticando o difundiendo chismes sobre ella.

5. ¿Qué es un grupo social?

Refiere a dos o más individuos que comparten características en común, ya sea religiosas, culturales, etc. Este grupo se encuentra situado en una sociedad específica, donde cumplen roles particulares y se relacionan con otros individuos.

¿Cuál es la diferencia entre prejuicio y discriminación?

La diferencia es que el prejuicio es una actitud o juicio negativo hacia un grupo o persona, mientras que la discriminación es un comportamiento negativo hacia ese mismo grupo o persona.



¿Qué es la psicología social?

La psicología social es el estudio de la interacción entre el individuo y los grupos sociales. Es decir, trata de comprender cómo el comportamiento individual de cada persona se ve influido por el entorno social en el que tiene lugar ese comportamiento.



¿Cuál es el objetivo de la psicología social?

Su objetivo es conocer el grado en que las relaciones sociales influyen en el comportamiento humano y en los procesos psicológicos de cada individuo, comprendiendo por qué las personas actúan de forma diferente cuando son parte de un grupo o de una sociedad específica.





Kurt Lewin es considerado el padre de la psicología social moderna. Sus teorías sobre la dinámica de grupo y el liderazgo, así como su modelo de cambio, han tenido un gran impacto en la psicología social.

Lewin también contribuyó al desarrollo de la psicología de la Gestalt y estudió el concepto de distancia social en los grupos.

Principios de la psicología social

La psicología del ser humano y sus procesos psicológicos están ligados a tres principios básicos interconectados.

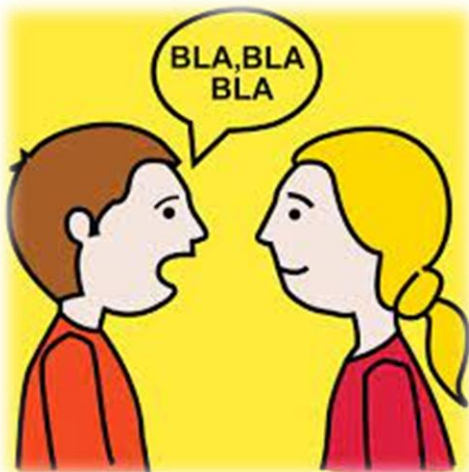
1. El pensamiento no racional

Nuestra mente trabaja dos formas diferentes de pensamiento: de manera consciente o de forma inconsciente. Esta forma automática de trabajo mental es la que realiza la mayoría de trabajo cotidiano, ya que se ocupa de tareas automáticas ahorrando trabajo cognitivo y reservando recursos a nuestro cerebro. Esta es la naturaleza biológica del hombre que incide directamente en nuestras conductas con otros seres humanos.



2. Características personales

Los seres humanos estamos constantemente creando realidades en base a los estímulos que recibimos. Estos estímulos y su interpretación moldean nuestra forma de sentir, pensar e interactuar con los demás. Es decir, nuestras propias características personales influyen claramente en las conductas sociales.



3. La influencia de los demás seres humanos

Como parte de un contexto social, la psicología evalúa de qué manera las personas interactúan e inciden en este contexto, influenciando la manera de pensar y sentir de otros individuos.

La psicología social y su relación con otras ciencias

Antropología

La antropología es el estudio de la cultura humana. Los antropólogos estudian las creencias y tradiciones de la sociedad y su enfoque se centra en la sociedad en conjunto.



Sociología

La sociología tiende a analizar el comportamiento social y las influencias a un nivel muy amplio. Los sociólogos se interesan por las instituciones y las culturas que influyen en el comportamiento de las personas.



Historia

La historia también es una materia que se relaciona de forma clara con la psicología social, ya que esta nos permite conocer cómo se comportaban las diferentes sociedades de otras épocas y extraer conclusiones acerca de su comportamiento social, formas de organización, formas de trabajo, etc.



Biología

Es interesante conocer las bases biológicas de la conducta del ser humano, por lo que la biología también nos aporta datos sobre cómo se comporta el cerebro humano para explicar ciertos comportamientos de las personas.

Atmosfera de grupo



La atmósfera grupal es el tono afectivo, sentimiento o disposición de ánimo que se presenta en los integrantes de un grupo. Es el resultado de las interacciones entre los miembros del grupo, que son tanto intelectuales como afectivas.

Tipos de atmósfera grupal

Atmósfera democrática y permisiva

- Es donde hay una activa participación, tanto de los líderes como de los integrantes del grupo.
- La autoridad es compartida por todos.
- Los individuos se esfuerzan por conocer y desempeñar los papeles necesarios para la producción grupal.



Atmósfera de temor o sospecha

Es aquella donde se teme a ser rechazado, de que se burlen o ser puesto en ridículo. Puede haber un sentimiento de sospecha en el sentido de que la gente confié entre sí, de sus motivos, o de su buena voluntad para decir lo que realmente piensa.



Atmósfera agresiva

Es aquella donde todos los integrantes del grupo están reñidos entre sí.



Atmósfera apática

Es aquella donde no existe una vida o vitalidad, todos esperan que alguien diga o haga algo.

Atmosfera amistosa o cálida

Es aquella donde hay más compañerismo, cordialidad, cooperación y sentimiento de pertenencia al grupo.



Atmosfera autoritaria

Es aquella cuya responsabilidad reside en la autoridad y nadie participa o inicia una acción excepto cuando lo impone el líder.

FACILITACIÓN SOCIAL

*Norman
Triplett*



Padre de la facilitación social

¿QUE ES FACILITACION SOCIAL?

La facilitación social es el fenómeno que se da cuando, estando rodeados o cerca de otras personas, tenemos un mejor desempeño en una tarea determinada.



TEORÍAS QUE EXPLICAN EL FENÓMENO DE LA FACILITACIÓN

1. Hipótesis de la aprehensión de la evaluación

Esta hipótesis sostiene que las personas, en realidad, nos sentimos presionadas por el miedo a ser evaluados por los demás. Como no queremos quedar mal ante otras personas, procuramos dar lo mejor de nosotros mismos.

2. Hipótesis de alerta cuando nos sentimos observados entramos en estado de alerta lo que nos impulsa a ser más competentes.

3. Teoría de la autopresentación
Parte de nuestro autoconcepto está basado en la imagen que creemos que mostramos a los demás.

USO DE DROGAS EN UN CONTEXTO SOCIAL

CONSECUENCIAS DEL CONSUMO

- ❖ LABORAL
- ❖ SOCIAL
- ❖ PERSONAL
- ❖ FAMILIAR.



USO DE DROGAS EN UN CONTEXTO SOCIAL

Las drogas interfieren en la relación con el entorno, la familia y el trabajo, y pueden llegar a comprometer seriamente el proceso de aprendizaje, especialmente en el caso de los jóvenes y adolescentes. Además, las drogas incrementan el riesgo de sufrir todo tipo de accidentes.

¿Cómo afectan las drogas al contexto social?

Las drogas impactan en múltiples esferas, afectan el desarrollo económico y social, aumentan los costos de atención a la salud al asociarse con lesiones y con más de 60 enfermedades infecciosas (i.e., vih, hepatitis B y C) y crónicas (cirrosis, cardiovasculares, cáncer, enfermedades mentales, etc.).

RELACIONES INTERPERSONALES

POR:
GINA CONTRERAS



¿Qué son las Relaciones Interpersonales?

Las relaciones interpersonales son interacciones entre dos o más personas en las que influyen una serie de factores, como la comunicación, las emociones, los valores, las creencias y las expectativas.

Estas relaciones pueden ser de diversa naturaleza: amistades, relaciones familiares, laborales, románticas o casuales.

La calidad de estas relaciones afecta directamente nuestro estado emocional, nuestra felicidad y, en muchos casos, nuestra salud mental.



Tipos de Relaciones Interpersonales

FAMILIARES

Las relaciones que mantenemos con nuestros padres, hermanos, hijos y otros miembros de la familia son fundamentales. Estas relaciones se basan en lazos afectivos profundos y tienen un impacto duradero en nuestro desarrollo emocional y social.



AMISTADES

Las amistades son relaciones que se desarrollan en un contexto de confianza, apoyo mutuo y disfrute compartido. A diferencia de las relaciones familiares, las amistades se eligen, y suelen ser un refugio para compartir experiencias personales, consejos y apoyo emocional.



ROMANTICAS

Las relaciones de pareja involucran un alto grado de intimidad, atracción emocional y física. Estas relaciones se caracterizan por la conexión profunda y el deseo de compartir una vida en común, aunque también pueden presentar desafíos relacionados con la comunicación y la resolución de conflictos.



LABORALES

Las relaciones en el entorno de trabajo incluyen interacciones con colegas, supervisores y subordinados. Son clave para un ambiente laboral saludable y productivo. La cooperación, el respeto y la comunicación efectiva son esenciales para lograr objetivos comunes y mantener un clima laboral positivo.



CASUALES

Son aquellas relaciones que ocurren en situaciones cotidianas, como con compañeros de estudio, vecinos o conocidos. Aunque suelen ser más superficiales, pueden tener un impacto importante en nuestra vida social, ya que nos permiten desarrollar habilidades de comunicación y ampliar nuestra red de contactos.





APOYO EMOCIONAL

Proporcionan un sistema de apoyo que nos ayuda a lidiar con las dificultades emocionales y psicológicas. Tener a alguien en quien confiar puede ser una fuente importante de consuelo y resiliencia.

BIENESTAR Y SALUD

Estudios han demostrado que las personas que mantienen relaciones saludables tienen una mejor salud física y mental. Las relaciones interpersonales positivas reducen el estrés, mejoran la autoestima y promueven la felicidad.



Importancia de las Relaciones Interpersonales



CRECIMIENTO PERSONAL

A través de nuestras interacciones con los demás, aprendemos sobre nosotros mismos, nuestras fortalezas y debilidades. Las relaciones pueden ser un espejo que nos permite crecer y mejorar como personas.

DESARROLLO SOCIAL

Nos permiten formar parte de una comunidad y desarrollar habilidades sociales, como la cooperación, la empatía y la resolución de problemas.





CONDUCTA COLECTIVA

PRESENTADO POR ROSEMBERG
ENRIQUE ARGUELLO MERIDA.

INTRODUCCIÓN

LA CONDUCTA COLECTIVA SE REFIERE AL COMPORTAMIENTO DE UN GRUPO DE INDIVIDUOS QUE, UNIDOS POR CIERTOS FACTORES COMUNES, ADOPTAN PATRONES DE ACCIÓN, PENSAMIENTO Y EMOCIÓN QUE PUEDEN DIFERIR DE AQUELLOS QUE EXHIBIRÍAN COMO INDIVIDUOS AISLADOS.

ES DE GRAN INTERES PARA LA PSICOLOGIA SOCIAL YA QUE PERMITE COMPRENDER CÓMO LAS PERSONAS SE VEN INFLUENCIADAS POR EL GRUPO EN EL QUE SE ENCUENTRAN, Y CÓMO, BAJO CIERTAS CONDICIONES, LAS DINÁMICAS GRUPALES PUEDEN DESENCADENAR COMPORTAMIENTOS QUE NO SE OBSERVARÍAN EN SITUACIONES INDIVIDUALES.



DESDE LAS MANIFESTACIONES SOCIALES COMO LAS MULTITUDES, LAS PROTESTAS, LOS MOVIMIENTOS SOCIALES, HASTA FENÓMENOS MÁS ESPECÍFICOS COMO LAS MODAS O LAS CREENCIAS COMPARTIDAS.

CARACTERÍSTICAS DE LA CONDUCTA COLECTIVA

FALTA DE ORGANIZACIÓN FORMAL: UNA DE LAS CARACTERÍSTICAS MÁS NOTORIAS DE LA CONDUCTA COLECTIVA ES QUE, AUNQUE LOS INDIVIDUOS QUE LA COMPONEN ACTÚAN DE MANERA CONJUNTA, NO NECESARIAMENTE EXISTE UNA ORGANIZACIÓN FORMAL O ESTRUCTURA ESTABLECIDA.

EMOCIÓN COLECTIVA: LA EMOCIÓN ES UN COMPONENTE CENTRAL DE LA CONDUCTA COLECTIVA. LAS MULTITUDES, POR EJEMPLO, PUEDEN EXPERIMENTAR EMOCIONES INTENSAS Y CONTAGIOSAS, COMO EL ENTUSIASMO, LA IRA O EL MIEDO. ESTE FENÓMENO SE CONOCE COMO CONTAGIO EMOCIONAL,

ANONYMIDAD E INMADUREZ: ESTO SIGNIFICA QUE LOS INDIVIDUOS SIENTEN QUE SUS COMPORTAMIENTOS NO SERÁN JUZGADOS PERSONALMENTE, LO QUE PUEDE LLEVAR A QUE ACTÚEN DE MANERA MÁS IMPULSIVA O IRRACIONAL DE LO QUE LO HARÍAN NORMALMENTE.

DESINHIBICIÓN: LAS PERSONAS TIENDEN A SENTIRSE MENOS RESPONSABLES POR SUS ACTOS Y A ACTUAR CON MAYOR LIBERTAD. ESTO SE DEBE A QUE LA PRESENCIA DEL GRUPO REDUCE EL SENTIMIENTO DE RESPONSABILIDAD PERSONAL, UN FENÓMENO QUE SE RELACIONA CON EL EFECTO ESPECTADOR O DIFUSIÓN DE LA RESPONSABILIDAD.

CARACTERÍSTICAS DE LA CONDUCTA COLECTIVA

PROPÓSITO O CAUSA COMÚN: LA CONDUCTA COLECTIVA SUELE ESTAR DIRIGIDA HACIA UN OBJETIVO O CAUSA COMÚN. POR EJEMPLO, EN UNA PROTESTA LOS PARTICIPANTES SUELEN TENER UNA META O UN MENSAJE COLECTIVO QUE DESEAN TRANSMITIR O LOGRAR,

IMITACIÓN Y CONTAGIABILIDAD: LOS INDIVIDUOS TIENDEN A IMITAR LAS ACCIONES, LAS CREENCIAS O LAS EMOCIONES DE OTROS MIEMBROS DEL GRUPO. ESTE FENÓMENO PUEDE OBSERVARSE EN UNA CONFORMIDAD SOCIAL, DONDE LAS PERSONAS ADOPTAN PATRONES DE COMPORTAMIENTO, OPINIONES O ACTITUDES PREDOMINANTES DENTRO DE LA MASA.

TEMPORALIDAD Y TRANSITORIEDAD: LA CONDUCTA COLECTIVA ES TRANSITORIA Y DESAPARECE UNA VEZ QUE SE RESUELVE LA SITUACIÓN QUE LA ORIGINÓ.

INFLUENCIA DE LAS NORMAS SOCIALES: LAS NORMAS SOCIALES, TANTO FORMALES COMO INFORMALES, JUEGAN UN PAPEL CLAVE EN LA CONDUCTA COLECTIVA. LOS GRUPOS PUEDEN INFLUIR EN SUS MIEMBROS A TRAVÉS DE NORMAS IMPLÍCITAS SOBRE LO QUE ES ACEPTABLE O NO DENTRO DEL GRUPO.

FACTORES QUE INFLUYEN EN LA CONDUCTA COLECTIVA



SITUACIONES DE EMERGENCIA

EN SITUACIONES EXTREMAS, COMO DESASTRES NATURALES O CRISIS SOCIALES. PUEDE SURGIR COMO UNA RESPUESTA A LA NECESIDAD DE SUPERVIVENCIA, SOLIDARIDAD O AYUDA MUTUA.



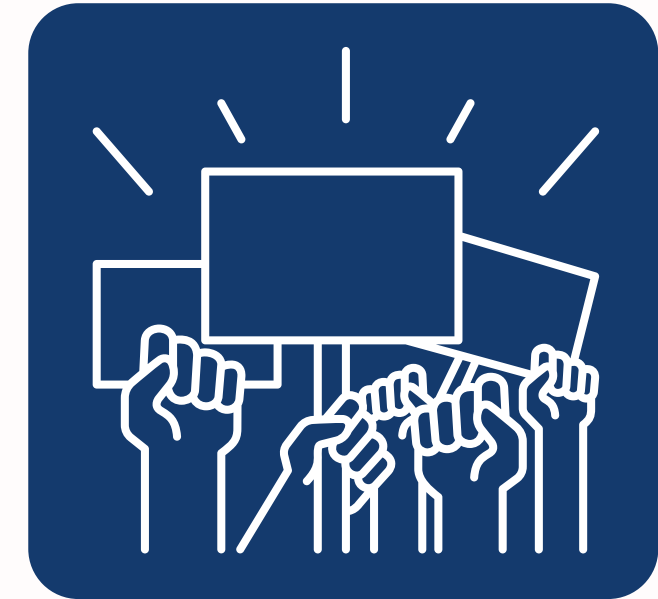
CONDICIONES DE ANONIMATO

LA DISMINUCIÓN DE LA IDENTIDAD INDIVIDUAL DENTRO DE UNA MULTITUD (ANONIMATO) PUEDE FACILITAR LA CONDUCTA COLECTIVA, YA QUE LOS INDIVIDUOS SE SIENTEN MENOS RESPONSABLES DE SUS ACCIONES.



EMOCIONES COMPARTIDAS

CUANDO LOS MIEMBROS DE UN GRUPO EXPERIMENTAN EMOCIONES INTENSAS Y COMPARTIDAS, COMO LA INDIGNACIÓN O EL ENTUSIASMO, ESTO PUEDE PROMOVER UNA MAYOR COHESIÓN Y ACCIÓN COLECTIVA.



INESTABILIDAD SOCIAL O POLÍTICA

EN MOMENTOS DE TENSIÓN SOCIAL O POLÍTICA, LAS PERSONAS PUEDEN SENTIRSE IMPULSADAS A UNIRSE PARA EXPRESAR SUS OPINIONES O RECLAMAR CAMBIOS, GENERANDO FENÓMENOS DE CONDUCTA COLECTIVA COMO LAS PROTESTAS Y LOS MOVIMIENTOS SOCIALES.

A vibrant, close-up photograph of a diverse group of young adults smiling and socializing. In the foreground, a young woman with long dark hair and a red top smiles warmly. To her left, a young man with curly hair and a red shirt is also smiling. In the background, several other young people are visible, including a man in a blue t-shirt and a woman with curly hair. The scene is lit with warm, golden light, suggesting an indoor party or social gathering. The overall mood is joyful and social.

SOCIALIZACION

Es un proceso de influencia entre una persona y sus semejantes, un proceso que resulta de aceptar las pautas de comportamiento social y de adaptarse a ellas.

TIPOS DE SOCIALIZACIÓN

☐ SOCIALES

Son interacciones que se tiene con la gente que lo rodea. Pueden ser *personas* cercanas, como su familia, amigos, etc.



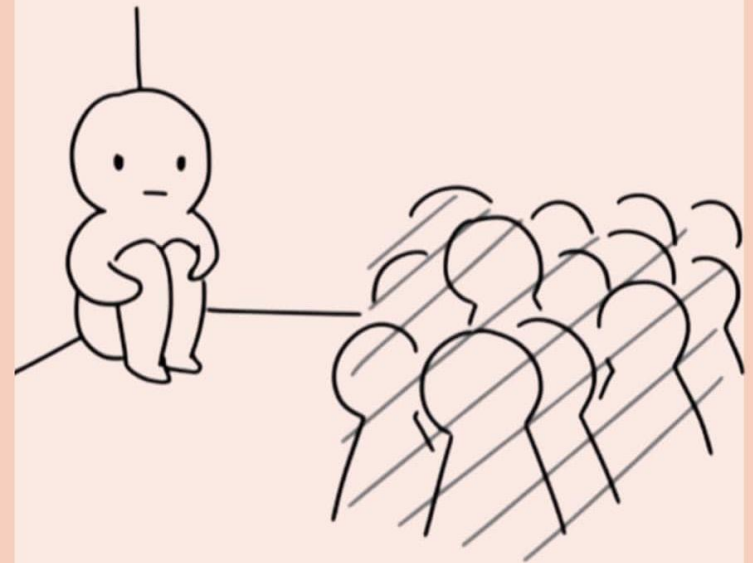
ANTISOCIAL

Sujeto con trastorno de personalidad antisocial, es aquella persona que está en contra de la sociedad, de sus normas, y reglas de comportamiento.



ASOCIAL

Individuo con una fuerte falta de motivación para participar en la interacción social y prefiere las actividades solitarias.





Tipos de grupo

Según las relaciones:

1. Primarios
2. Secundarios

Según la estructura:

1. Formales
2. Informales

Según la composición:

1. Exclusivos
2. Inclusivos

1. Grupo Primario



- œ La característica principal de este tipo de grupo es que la relación entre los mismos está basada en la **afectividad, el compromiso y la solidaridad.**
- œ Son grupos reducidos, y la interacción es cara a cara.
- œ Los sujetos que conforman los grupos primarios no son intercambiables, es decir, cuando uno se va, la relación no deja de existir.

Ejemplo: La familia

1. Grupo Secundario



- ∞ Este grupo está constituido por **un gran número de personas**, lo que impide que la relación se establezca cara a cara.
- ∞ La unión entre ellos esta sujeta a los **objetivos que persiguen en común**, y no a vínculos afectivos.
- ∞ Sus **métodos de organización suelen estar escritos**, formando reglamentos o estatutos. Los grupos secundarios pueden estar compuestos, a su vez, por varios grupos primarios.

Ejemplo: Los trabajadores de una empresa

EXCLUSIVOS: Solo admiten cierta clase de individuos.

INCLUSIVOS: Son grupos que abren sus puertas a todo el mundo e incluso llegan a solicitar adhesiones.



5. Grupo Formal



- ☞ Son aquellos en donde existe una estructura, y las conductas de sus integrantes están reglamentadas y encaminadas a conseguir propósitos determinados. Los grupos formales son creados específicamente con un fin y pueden ser temporales o permanentes.
- ☞ Un ejemplo es: Un equipo profesional de Fútbol.



6. Grupo Informal



- ☞ Estos grupos son establecidos a partir de relaciones de **compañerismo y amistad** entre sus miembros. **No cuentan con una estructura formal**, pero su constitución se lleva a cabo en el contexto de los grupos formales.
- ☞ Un ejemplo es: Un grupo de amigos.





Roles más significativos

- El tímido
- El pasivo
- El mudo voluntario
- El distraído
- El interrogador
- El obstinado
- El quisquilloso
- El sabelotodo
- El manipulador
- El monopolizador
- El payaso
- El líder (negativo)

Roles positivos para el grupo

- El armonizador
- El alentador
- El aclarador
- El reductor de tensiones
- El opinante
- El iniciador
- El líder (positivo)

LOS ROLES EN EL GRUPO

¿QUÉ ES EL LIDERAZGO?



El **liderazgo** es un conjunto de habilidades que sirven para conducir y acompañar a un grupo de personas.

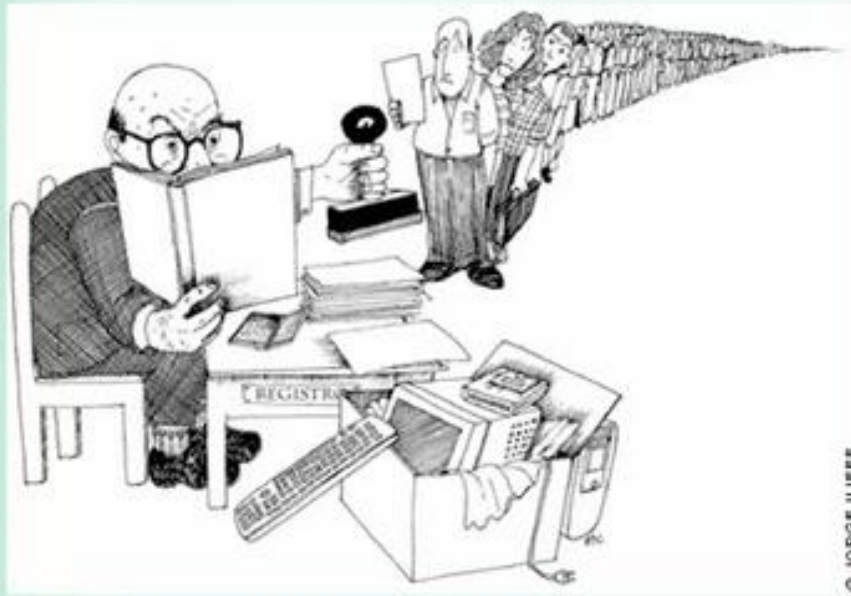
Un **líder** es la persona encargada de guiar a otras por el camino correcto para alcanzar objetivos específicos o metas que comparten, es la persona que guía al grupo y es reconocida como orientadora.

Liderazgo Autocrático



- Los líderes autocráticos insisten en hacer todo ellos mismos. Ellos tienen todo el poder, toman todas las decisiones y no suelen decirle a nadie lo que está haciendo. Si se trabaja para un líder autocrático, el trabajo suele consistir en hacer lo que el líder dice.

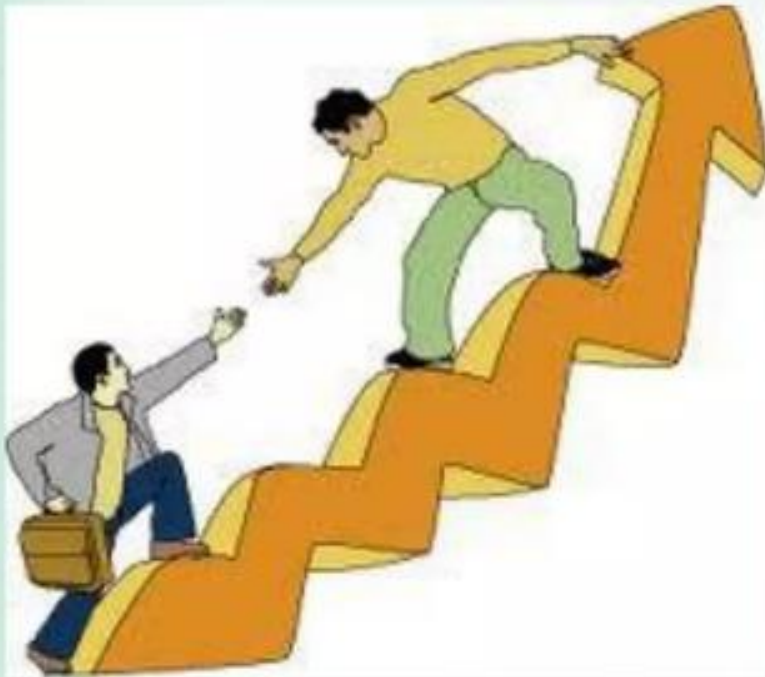
Liderazgo burocrático



Los líderes burocráticos hacen todo según "el libro". Siguen las reglas rigurosamente y se aseguran que todo lo que hagan sus seguidores sea preciso.

Liderazgo participativo o democrático

A pesar que es el líder democrático el que toma la última decisión, ellos invitan a otros miembros del equipo a contribuir con el proceso de toma de decisiones.



Liderazgo transformacional

- Son considerados los verdaderos líderes por la mayoría de los teóricos del liderazgo. Inspiran a sus equipos en forma permanente, y le transmiten su entusiasmo al equipo. A su vez estos líderes necesitan sentirse apoyados.



A group of ten diverse human silhouettes in black, standing in a line against a white background. The silhouettes vary in height and build, representing a mix of ages and genders. They are positioned behind a large black rectangular box that contains text. The silhouettes cast soft, light-colored shadows on the white surface below them.

Etapas de los grupos

1. Etapa de formación
2. Etapa de conflicto
3. Etapa de regulación
4. Etapa de desempeño
5. Etapa de desintegración

Etapa 1: Formación

La primera etapa del desarrollo de equipos es la de formación. Aquí los miembros del equipo apenas empiezan a conocerse por lo que todavía no están seguros de cómo interactuarán entre sí. Durante esta etapa, el grupo no es muy productivo, ya que todavía se están adaptando y descubriendo el papel que desempeñará cada uno de ellos en el equipo.



Etapa 2: Conflicto

Es aquí cuando los miembros del equipo aprenden a trabajar juntos. A medida que los miembros del equipo comienzan a colaborar, suelen surgir conflictos, ya sea por las diferencias entre las distintas personalidades o por desacuerdos sobre cómo debería progresar un proyecto. Dado que aún no está claro qué función desempeña cada individuo en el equipo, las relaciones suelen entrar en conflicto, ya que todos luchan por encontrar el rol adecuado para ellos.



Etapa 3: Regulación

En esta etapa del desarrollo de equipos todo comienza a estabilizarse a medida que el equipo encuentra su ritmo. Las personas se sienten más cómodas trabajando juntas, pidiendo ayuda para finalizar una tarea o recibiendo comentarios constructivos. La productividad del equipo aumenta durante esta etapa a medida que se van familiarizando con el resto de sus compañeros de equipo y sus estilos de trabajo. El equipo será más eficaz y eficiente.



Etapa 4: Desempeño

En esta etapa, el equipo ha logrado una cohesión y todos trabajan juntos alcanzando su máximo potencial. El grupo sigue flujos de trabajo establecidos y siente que está contribuyendo a un objetivo común. Esta es la etapa ideal en el desarrollo de equipos, por lo que tu objetivo como líder de equipo, debe ser trabajar para llegar a esta etapa lo más rápido posible.



Etapa 5: Desintegración

La quinta etapa en el desarrollo de equipos, también conocida como etapa de duelo, es la fase final por la que pasará un equipo. Después de que finaliza un proyecto o cuando un equipo se disuelve, las personas que han colaborado juntas pasarán por un pequeño período de duelo. Es posible que tengan dificultades para trabajar con otros grupos, dado que han experimentado una fuerte dinámica grupal con el equipo anterior.

