



Micosis

Introducción

- ▶ Micosis: Enfermedades causadas por hongos.
 - ▶ Factores predisponentes:
 - ▶ Temperatura.
 - ▶ Hiperqueratosis.
 - ▶ Inmunidad.
 - ▶ pH.
 - ▶ Higiene.
 - ▶ Edad (de las personas).



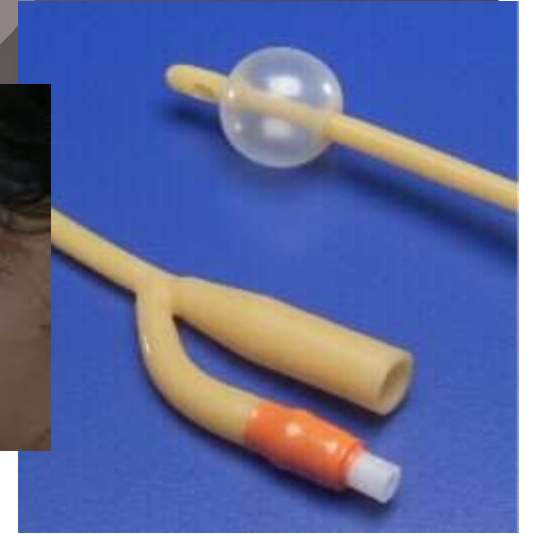
Fuentes de infección

- ▶ Transmisión humano-humano.
- ▶ Transmisión animal-humano (gatos, perros, conejos, etc.)
- ▶ Ambiente externo.
- ▶ Factores genéticos que se van transmitiendo de generación en generación.
- ▶ El hongo produce una forma de resistencia denominada espora y puede permanecer meses en un ambiente hasta que encuentra un lugar propicio donde desarrollarse



Vías de entrada

- ▶ Inhalatoria
- ▶ Vía traumática (Mordeduras de animales, cortadas, heridas con fragmentos vegetales, etc.)
- ▶ Deglución
- ▶ Sondajes, venoclisis, catéteres.





Clasificación

Micosis superficiales.

Enfermedades de la piel superficial y pelos causadas por hongos sin invadir el tejido.

Micosis profundas.

Invaden los tejidos del hospedero mas allá de la membrana basal del epitelio.

Micosis oportunistas

Forma parte de la flora normal del cuerpo, pudiendo provocar infecciones de gravedad variable.

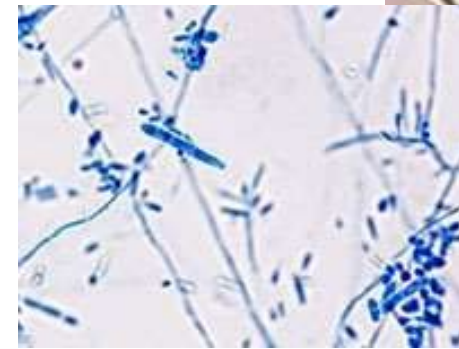
Micosis Subcutáneas

Inoculación traumática o inhalación de conidios.

Micosis superficiales

Dermatofitosis o tiñas (*Tinea*):

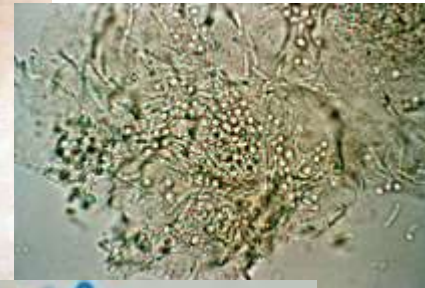
- ▶ Causadas por un grupo de hongos queratinofílicos estrechamente relacionados.
- ▶ Afectan la capa córnea de la piel, pelos y uñas.
- ▶ Se dividen en tres géneros que se distinguen por las características morfológicas de sus macroconidios: *Trichophyton*, *Microsporum* y *Epidermophyton*



ENFERMEDADES CAUSADAS POR EL GÉNERO MALASSEZIA

Pitiriasis versicolor

- ▶ Es una infección micótica del estrato córneo de la piel, caracterizada por lesiones discrómicas, que pueden manifestarse como **manchas hipercrómicas o hipocrómicas irregulares** y en ciertos casos, de manera vitiligoide, variedad conocida como acromiante, todas con descamación fina



TIÑA NEGRA

- ▶ *Hortaea werneckii* es un hongo considerado halofílico, fue aislado por primera vez en Slovenia, a partir de salineros y con base a los estudios de la dinámica de población, parece ser que ese es su hábitat natural.
- ▶ Infección asintomática.
- ▶ Afecta exclusivamente el **estrato córneo** de la piel en donde da lugar, de manera característica, a máculas (manchas hiperpigmentadas), localizadas preferentemente en la región palmar y ocasionalmente en la plantar u otras áreas cutáneas.

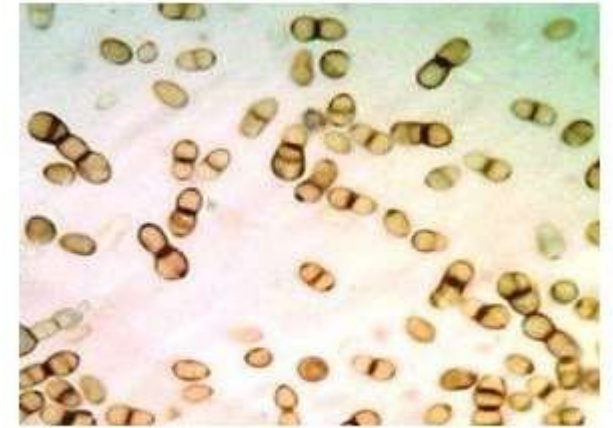
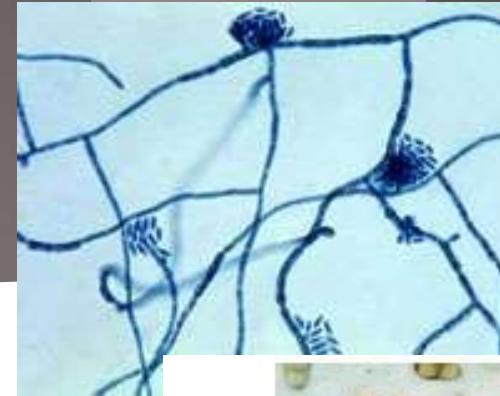
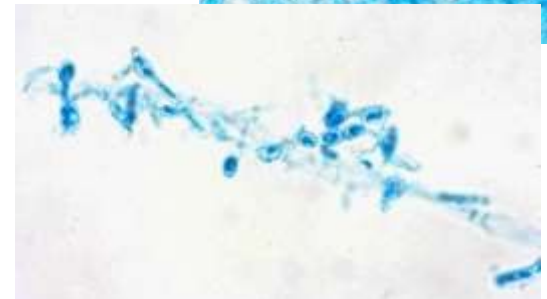
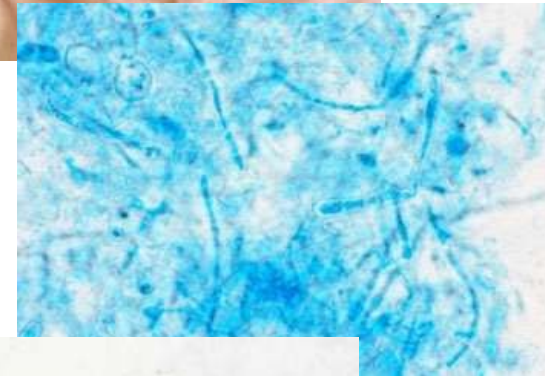


Fig. 5. Conidias bicelulares.

Micosis profundas

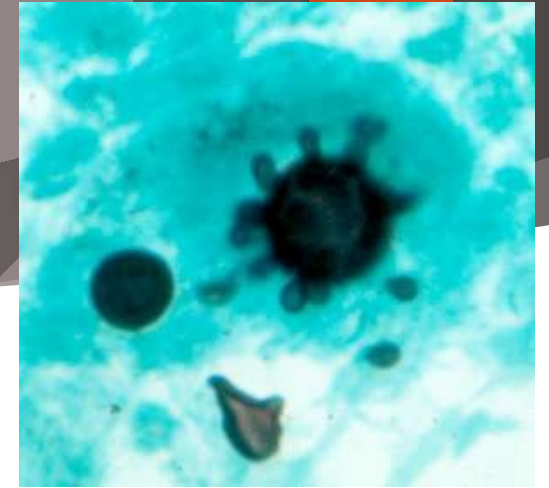
COCCIDIOIDOMICOSIS

- ▶ Causada por los hongos dimorfos *Coccidioides immitis* o *C. posadasii*
- ▶ Se adquiere por inhalación de artroconidios y es una infección usualmente benigna, pero en aquellos pacientes cuya inmunidad está comprometida, es severa y fatal.
- ▶ Puede diseminarse y causar infecciones en prácticamente cualquier órgano, pero con mayor frecuencia invade sistema nervioso central (SNC), huesos (en especial articulaciones), tejido subcutáneo y piel.
- ▶ La inmunidad generada por la infección es específica y normalmente se conserva de por vida.



Paracoccidioidomicosis.

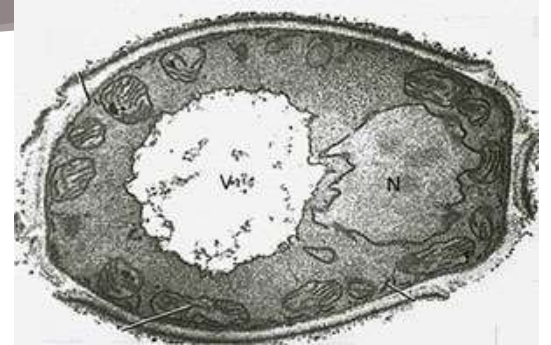
- ▶ Infección micótica pulmonar primaria que tiende a la **diseminación sistémica de órganos profundos y de piel y mucosas.**
- ▶ Hongo dimórfico *Paracoccidioides brasiliensis*.
- ▶ La forma infectiva consiste en hifas y conidios de forma redonda u ovalada, cuyo hábitat es la tierra y sustratos vegetales de climas tropicales y subtropicales.
- ▶ Al introducirse los conidios en los tejidos, se transforman en la forma patógena: levaduras redondas multigemantes de base angosta, conocidas como "rueda en timón de barco", que miden de 10 a 60 μ de diámetro.



Micosis oportunistas

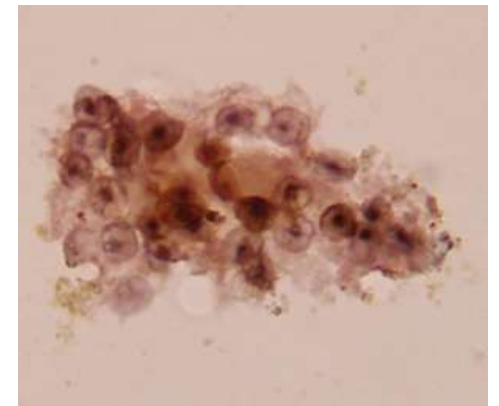
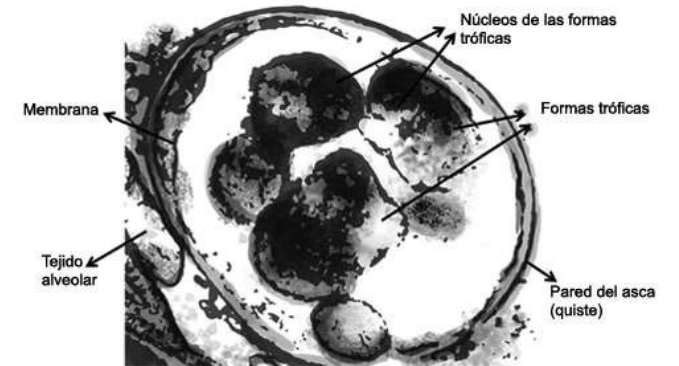
Candidosis o candidiasis

- ▶ Causada por diversas especies de levaduras del género *Candida*.
- ▶ Agentes patógenos son levaduras (el estado anamorfo) del género *Candida* pertenecientes al Phylum *Ascomycotina*.
- ▶ Muchas especies se han aislado de vegetales, suelo, agua, aire, alimentos y algunas de ellas forman parte de la biota normal de la piel y membranas mucosas (boca, vagina, vías respiratorias altas, tracto gastrointestinal) de mamíferos.
- ▶ Este género incluye aproximadamente 150 especies identificadas.



Neumocistosis.

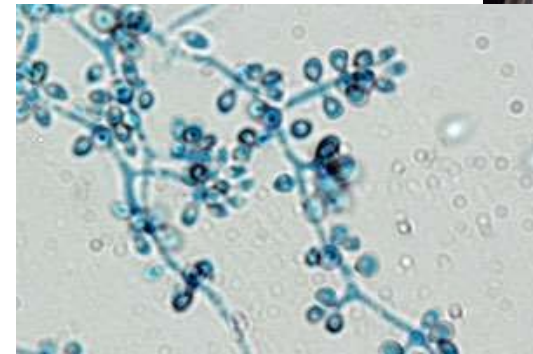
- ▶ Causada por el hongo oportunista *Pneumocystis jirovecii*.
- ▶ Enfermedad cosmopolita y afecta principalmente a pacientes inmunocomprometidos.
- ▶ Hongo ubicuo, unicelular, extracelular, que difícilmente se desarrolla en cultivos celulares y no es cultivable en medios sintéticos.
- ▶ Existe una alta afinidad entre el hospedero y el microorganismo parásito



Micosis Subcutáneas

Esporotricosis

- ▶ Infección micótica de evolución subaguda o crónica.
- ▶ Adquirida por inoculación traumática o por inhalación de conidios de alguna de las especies del complejo *Sporothrix schenckii*.
- ▶ Se caracteriza por la presencia de lesiones nodulares en piel y tejido subcutáneo.



Micetoma

- ▶ Infección crónica de la piel y de los tejidos subyacentes con tendencia a afectar los huesos.
- ▶ Se caracteriza por un aumento de volumen relativamente indoloro y fístulas a través de las cuales se elimina pus y granos constituidos por filamentos.
- ▶ Los agentes causales son de **origen exógeno** y pueden ser hongos filamentosos (eumicetoma) o bacterias del Orden Actinomicetales (actinomicetoma).



Prevención

- ▶ **Tener buen nivel de alarma:** no es lo mismo tratar una micosis incipiente que una micosis avanzada.
- ▶ Practicar buenos hábitos higiénicos.
- ▶ Evitar los calzados cerrados en la época de verano y ventilar el pie en forma periódica.
- ▶ Evitar calzados de goma.
- ▶ Secar bien nuestro cuerpo luego de ducharnos o concurrir a natatorios.
- ▶ Cuando se padecen estas afecciones, concurrir al especialista dermatólogo.

