

CAPÍTULO I

LAS PYMES EN MÉXICO

1.1 INTRODUCCIÓN

Las pequeñas y medianas empresas (PYMES), tienen una gran importancia en la economía, en el empleo a nivel nacional y regional, tanto en los países industrializados como en los de menor grado de desarrollo.

Las empresas PYMES representan a nivel mundial el segmento de la economía que aporta el mayor número de unidades económicas y personal ocupado; de ahí la relevancia que reviste este tipo de empresas y la necesidad de fortalecer su desempeño, al incidir éstas de manera fundamental en el comportamiento global de las economías nacionales; de hecho, en el contexto internacional se puede afirmar que el 90% o un porcentaje superior de las unidades económicas totales está conformado por las MIPYMES.¹

Los criterios para clasificar a la pequeña y mediana empresa son diferentes en cada país, de manera tradicional se ha utilizado el número de trabajadores como criterio para estratificar los establecimientos por tamaño y como criterios complementarios, el total de ventas anuales, los ingresos y/o los activos fijos.

Las empresas en la actualidad tienen que ser eficientes, competitivas y ofrecer productos y/o servicios de calidad; ya que las condiciones del mercado, tanto a nivel nacional e internacional demandan de las empresas mejorar la calidad; para que las mismas puedan lograrlo tienen que desarrollar y modernizar las capacidades productivas y administrativas, lo que genera mejores condiciones en las que la empresa trabaja, lo que puede aumentar la creación de negocios en su entorno.

La globalización económica, como fenómeno mundial, se va a relacionar con todos los países del orbe, es por ello, que al Estado (en cada caso particular) le corresponde crear las condiciones necesarias y adecuadas con la finalidad de que puedan incorporarse al proceso mundial globalizado en las mejores condiciones.

La experiencia, el nivel académico de los empresarios y el conocimiento y aplicación de métodos administrativos y organizacionales resultan elementos clave para formular estrategias de fomento industrial.

1.2 ANTECEDENTES

La definición de una empresa sin importar su tamaño, ni su lugar de origen, es igual en cualquier parte del mundo, ya que dentro de su definición, siempre gozará de los mismos componentes necesarios para que pueda decirse que es una empresa.

Por consiguiente se definirá a la empresa como:

“Una unidad económica de producción y decisión que mediante la organización y coordinación de una serie de factores (capital y trabajo) persigue obtener un beneficio produciendo y comercializando productos o prestando servicios en el mercado”.²

¹ Censos Económicos 2004 INEGI

² (Andersen, Arthur, “Diccionario de economía y negocios”, 1999).

Por lo tanto cualquier empresa contará con las siguientes características:

- Cuentan con recursos humanos, de capital, técnicos y financieros
- Realizan actividades económicas referentes a la producción, distribución de bienes y servicios que satisfacen necesidades humanas
- Planean sus actividades de acuerdo a los objetivos que desean alcanzar
- Son una organización social muy importante que forman parte del ambiente económico y social de un país
- Son un instrumento muy importante del proceso de crecimiento y desarrollo económico y social
- Para sobrevivir debe de competir con otras empresas, lo que exige: modernización, racionalización y programación
- El modelo de desarrollo empresarial reposa sobre las nociones de riesgo, beneficio y mercado
- Se encuentran influenciadas por todo lo que suceda en el medio ambiente natural, social, económico y político, al mismo tiempo que su actividad repercute en la propia dinámica social

1.2.1 CARACTERÍSTICAS GENERALES DE LAS PYMES

De manera muy general todas las pequeñas y medianas empresas (PYMES) comparten casi siempre las mismas características, por lo tanto, se podría decir, que estas son las características generales con las que cuentan las PYMES:

- El capital es proporcionado por una o dos personas que establecen una sociedad y por lo general son de carácter familiar
- Los propios dueños dirigen la marcha de la empresa; su administración es empírica
- Dominan y abastecen un mercado más amplio, aunque no necesariamente tiene que ser local o regional, ya que muchas veces llegan a producir para el mercado nacional e incluso para el mercado internacional
- Obtienen algunas ventajas fiscales por parte del Estado que algunas veces las considera causantes menores dependiendo de sus ventas y utilidades
- Su tamaño es pequeño o mediano en relación con las otras empresas que operan en el ramo
- Personal poco calificado o no profesional
- Poca visión estratégica y capacidad para planear a largo plazo
- Falta de información acerca del entorno y el mercado
- Falta de innovación tecnológica, puede deberse a falta de recursos, o por no contar con el espíritu innovador necesario
- Falta de políticas de capacitación, se considera un gasto, no una inversión, al no poder divisar las ventajas a largo plazo que puede generar
- Tienden a realizar sus procesos de la misma forma con la idea de que cuando un método no funciona mal, se mantiene sin analizar si existen otros mejores
- Falta de liquidez

1.2.2 VENTAJAS Y DESVENTAJAS DE LAS PYMES

Los estudios para identificar los problemas de las PYMES mezclan dos tipos de enfoques: el interno y el externo; el enfoque externo se caracteriza por problemas que afectan a las PYMES, pero que son más bien del tipo macroeconómico y en donde las PYMES no tienen influencia en su solución, mientras que el enfoque interno, se caracteriza por problemas derivados de la gestión propia del negocio y del sector económico al que pertenece, y donde la PYME es responsable de la solución y de la mejora.

Es de vital importancia conocer las fuerzas y debilidades que muestran este tipo de empresas, que según su tamaño determinan algunas de sus ventajas o desventajas para su desarrollo como empresa.

Ventajas de las pequeñas empresas

- Capacidad de generación de empleos
- Asimilación y adaptación de tecnología
- Contribuyen al desarrollo regional por su establecimiento en diversas regiones
- Fácil conocimiento de empleados y trabajadores, facilitando resolver los problemas que se presentan por la baja ocupación de personal
- Mantiene una unidad de mando permitiendo una adecuada vinculación entre las funciones administrativas y operativas
- Producen y venden artículos a precios competitivos, ya que sus gastos no son muy grandes y sus ganancias no son excesivas

Desventajas de las pequeñas empresas

- Les afectan con mayor facilidad los problemas que se suscitan en el entorno económico como la inflación y la devaluación
- Viven al día y no pueden soportar periodos largos de crisis en los cuales disminuyen las ventas
- Son más vulnerables a la fiscalización y control gubernamental, siempre se encuentran temerosos de las visitas de los inspectores
- La falta de recursos financieros los limita ya que no tienen fácil acceso a las fuentes de financiamiento
- Su administración no es especializada, es empírica y por lo general la llevan a cabo los propios dueños
- Por la propia inexperiencia administrativa del dueño, éste dedica un número mayor de horas al trabajo, aunque su rendimiento no es muy alto
- Falta de estructura formal, falta de sistematización de sus operaciones y actividades, falta de políticas escritas, falta de supervisión y de estándares de desempeño
Las PYMES carecen de sistemas de planeación, organización, administración y control eficientes
- Falta de capacitación, excesiva rotación de personal, falta de seguridad e higiene
- Falta de conocimiento real de su competencia, falta de utilización de técnicas mercadológicas para dar a conocer su producto y adecuarlo a las necesidades del consumidor
- Escasez de registros contables, costos mal determinados y precios que no cubren los costos totales

Ventajas de las medianas empresas

- Tienen una gran movilidad, permitiéndoles ampliar o disminuir el tamaño de la planta, así como cambiar los procesos técnicos necesarios
- Por su dinamismo tienen posibilidad de crecimiento y de llegar a convertirse en una grande empresa
- Absorben una porción importante de la población económicamente activa, debido a su gran capacidad de generar empleos
- Asimilan y adaptan nuevas tecnologías con relativa facilidad
- Se establecen en diversas regiones del país y contribuyen al desarrollo local y regional por sus efectos multiplicadores
- Cuentan con una buena administración, aunque en muchos casos influenciada por la opinión personal del o los dueños del negocio

Desventajas de las medianas empresas

- Mantienen altos costos de operación
- No se reinvierten las utilidades para mejorar el equipo y las técnicas de producción
- Falta de capacitación, excesiva rotación de personal, falta de seguridad e higiene
- Sus ganancias no son elevadas; por lo cual, muchas veces se mantienen en el margen de operación y con muchas posibilidades de abandonar el mercado
- Algunos otros problemas como: ventas insuficientes, debilidad competitiva, mal servicio, mala atención al público, precios altos, activos fijos excesivos, mala ubicación, descontrol de inventarios, problemas de impuestos y falta de financiamiento adecuado y oportuno
- Falta de apoyo y financiamiento por parte de las instituciones financieras nacionales y más aún las internacionales

Para el caso de las medianas empresas, podemos darnos cuenta que padecen casi los mismos problemas que las pequeñas empresas, pero, a niveles más complicados.

Todo lo antes mencionado, también se aplica a las PYMES que se dedican a exportar, ya que, el hecho de que estas empresas exporten, no cambia su entorno general, sólo cambia su entorno en los procesos productivos, derivada de la exigencia de ciertas normas para la exportación de mercancías, como lo es la calidad, pero, en cuestión de características generales, ventajas y desventajas, son aplicables a todo tipo de empresa.

1.3 CLASIFICACIÓN DE LAS EMPRESAS

Existen a nivel internacional distintas definiciones de las micros, pequeñas y medianas empresas, dependiendo de las diferentes agencias clasificadoras. La diversidad de criterios para definir a las PYMES a nivel mundial tiene que ver finalmente con características políticas y económicas de cada nación.

En México se clasifican en función del número de empleos y de acuerdo al sector económico al que pertenecen:

Tamaño	Industria	Comercio	Servicios
Micro	0 a 10	0 a 10	0 a 10
Pequeña	11-50	11-30	11-50
Mediana	51-250	31-100	51-100
Grande	251 y más	101 y más	101 y más

Fuente: INEGI, Censos Económicos, 2004

Para nuestro caso de estudio utilizaremos los datos que nos proporciona el INEGI. De acuerdo con algunas cifras oficiales, el 98% del total de empresas mexicanas son MIPYMES, las cuales tienen la siguiente distribución por sector económico:

Sector	Porcentaje
Manufactura	12
Comercio	49
Servicios	39
Total	100

Fuente: INEGI, Censos Económicos, 2004

1.4 INFORMACIÓN ESTADÍSTICA DE LAS PYMES

Durante el año 2002, la Secretaría de Economía (SE) –en conjunto con el Banco Interamericano de Desarrollo (BID), la Universidad de Bologna en Argentina y el INEGI–levantaron la encuesta del Observatorio PYME.³

Esta encuesta agrupa a un panel de mil pequeñas y medianas empresas mexicanas de los sectores manufactureros, comercio y servicios.

La información que proporciona la encuesta del Observatorio PYME permite conocer, entre otros aspectos:

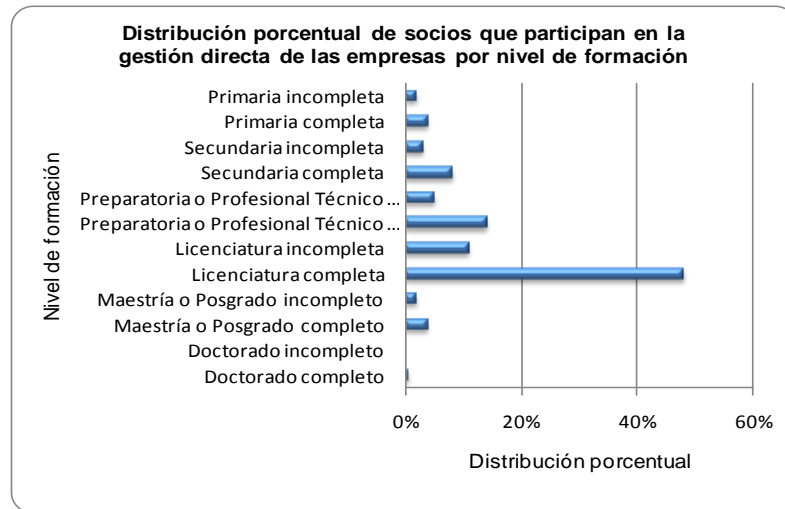
- Perfil del empresario
- Características de la empresa
- Características laborales en la empresa
- Inversiones y financiamiento en la empresa
- Clientes y proveedores
- Estrategias empresariales
- Utilización de programas gubernamentales

1.4.1 PRINCIPALES RESULTADOS

➤ Perfil del Empresario

- *Rango de edad.* El 45% de los socios que participan en la gestión directa de las empresas se encuentra entre los 40 y 59 años de edad
- *Nivel de formación.* El 48% de los socios cuenta con el grado de Licenciatura completa, como se muestra en la gráfica siguiente:

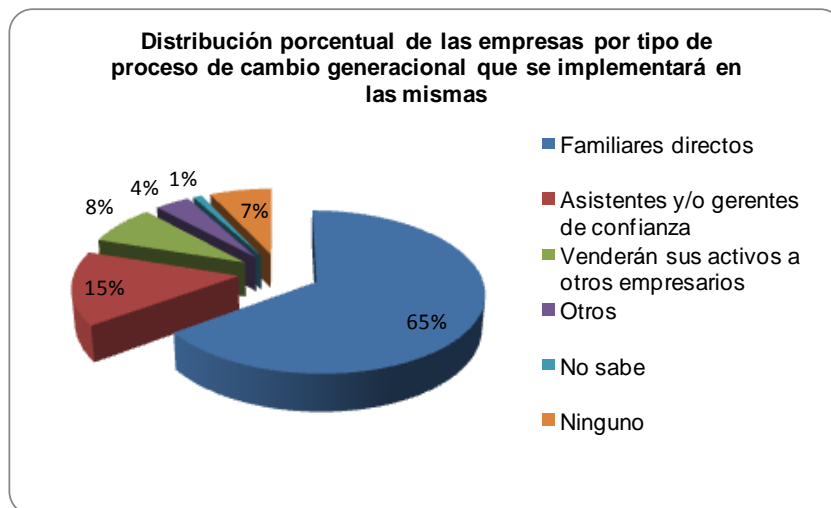
³ OBSERVATORIO PYME www.cipi.gob.mx



Gráfica 1

➤ **Características de la Empresa**

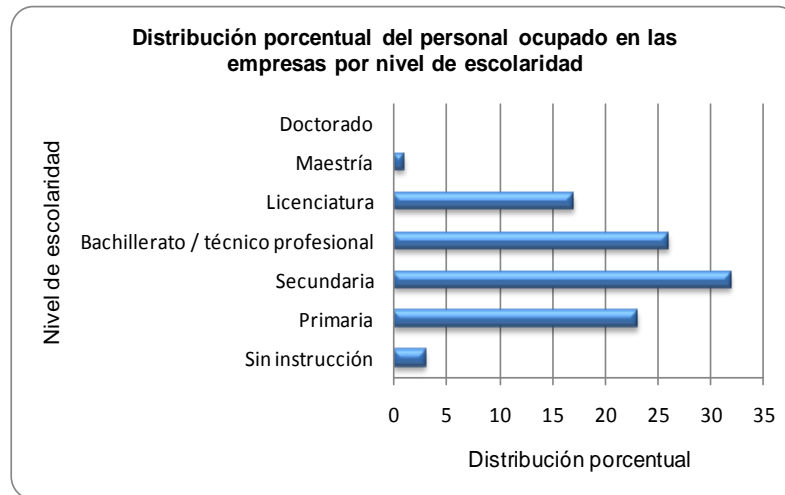
- *Tipo de empresa.* El 65% de las PYMES en México son de carácter familiar



Gráfica 2

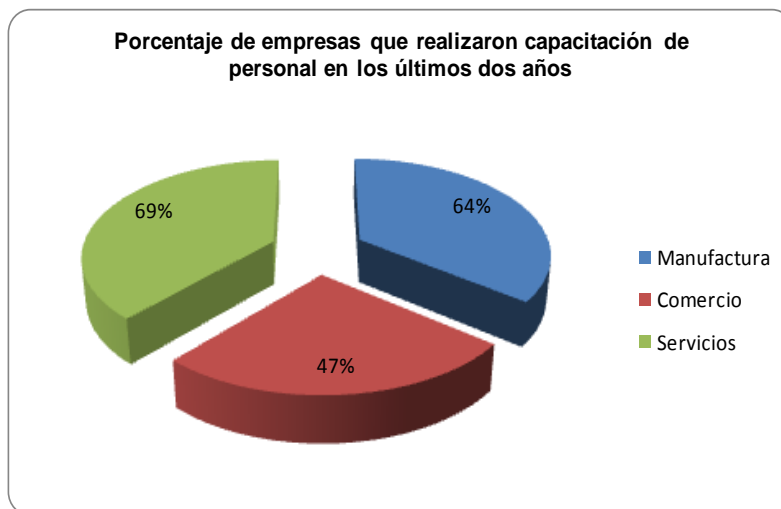
➤ **Características Laborales**

- *Nivel de formación de los empleados.* El 31% de los empleados cuenta con secundaria terminada; el 26% con bachillerato o una carrera técnica y el 23% con primaria



Gráfica 3

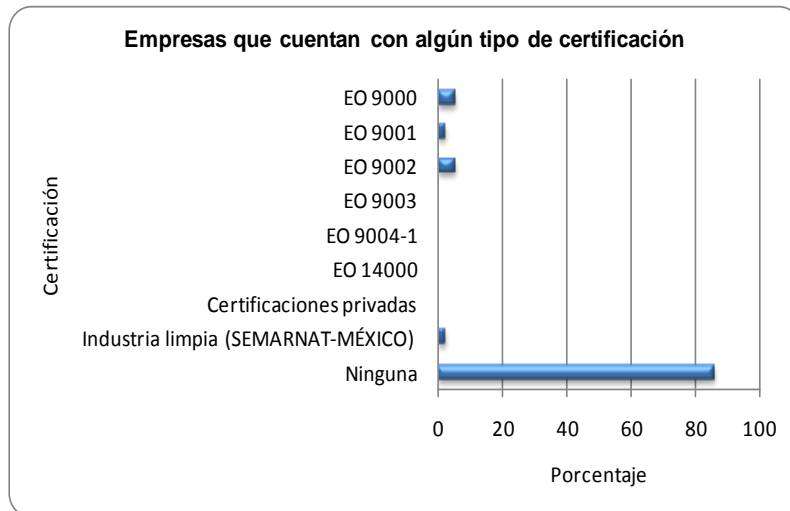
- **Capacitación.** La capacitación de los empleados y los directivos de las PYMES resulta una práctica importante:



Gráfica 4

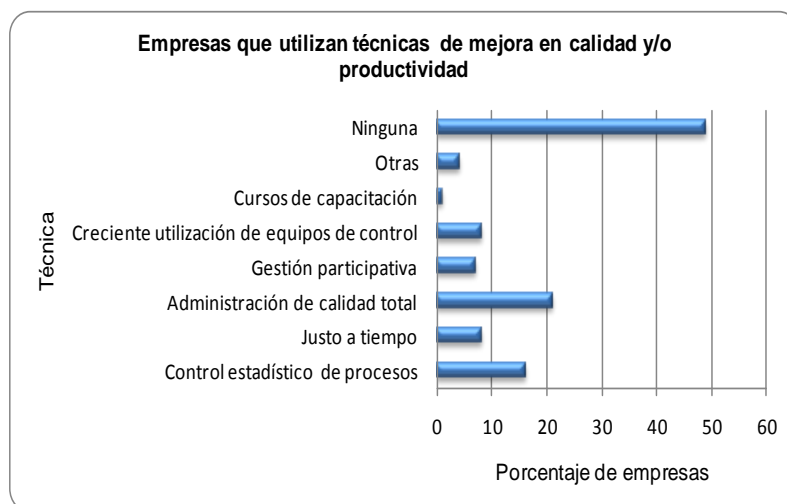
➤ **Debilidades de la empresa**

- **Falta de una cultura de calidad.** Más del 80% de las PYMES no cuenta con algún tipo de certificación



Gráfica 5

- *Uso de técnicas de mejora en calidad y/o productividad.* Cerca del 50% de las empresas no utiliza algún tipo de técnica de calidad o productividad



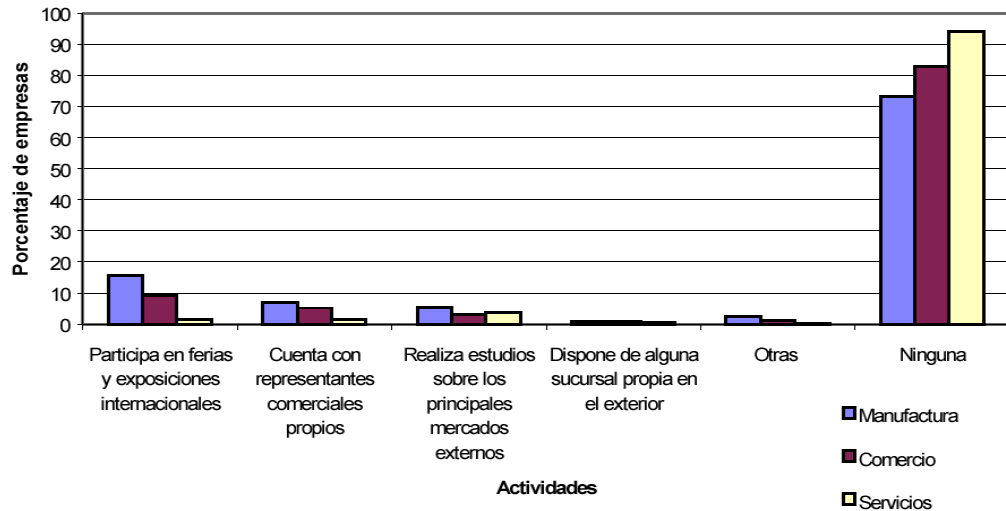
Gráfica 6

- *Bajo grado de inversión.* Este factor se encuentra íntimamente ligado a la situación de incertidumbre que ha prevalecido tanto en nuestro país como en el resto del mundo, ocasionando un freno a las inversiones durante el año 2001 con respecto al 2000

➤ **Necesidades de la empresa**

1. Exportaciones

- *Falta de información y apoyos para la exportación.* Las PYMES mexicanas establecen que factores tales como, la escasez y alto costo de fletes, la lentitud en las operaciones debido a los excesivos trámites aduaneros; así como los altos aranceles en los mercados de destino han limitado sus exportaciones; ya que únicamente el 9% de estas empresas ha logrado consumir esta actividad en los últimos dos años. El 83% de las empresas no realiza actividad alguna para consolidar su presencia en el exterior. Lo anterior se puede apreciar en la gráfica siguiente por sector de actividad.



Gráfica 7

2. Financiamiento

- *Baja participación del sector financiero en el otorgamiento de créditos a estas empresas.* Únicamente el 13% de las PYMES ha solicitado algún tipo de crédito bancario en los dos últimos años; de este porcentaje, el 76% ha recibido dicho crédito.

Así mismo, establecen que las principales causas por las cuales se les niega el crédito son:

- ✓ El desinterés del banco hacia el sector,
- ✓ La falta de garantías, y
- ✓ La indiscutible falta de información en esta materia.

3. Apoyos gubernamentales

- *Falta de información sobre programas y apoyos públicos.* El total desconocimiento de los programas públicos es una cuestión imperante en las PYMES mexicanas, ya que el 86 % de las mismas señala, no conocer los programas de apoyo federales, estatales, y/o municipales; y tan sólo el 12.65 % de éstas los conoce, pero no los ha utilizado. El 1.8% de las PYMES los conoce y ha utilizado.

La tabla que a continuación se presenta, muestra el bajo grado de conocimiento y uso de los programa públicos por parte de este tipo de empresa:

Programas	Conoce y ha utilizado	Conoce y no ha utilizado	No conoce
A) FEDERALES			
Centro de Asesoría Empresarial Primer Contacto (SE)	1.04	5.84	93.12
Red Nacional de Centros Regionales para la Competitividad Empresarial CENTRO-CRECE(SE)	2.32	9.23	88.45
Fondo de Apoyo a la Micro, Pequeña y Mediana Empresa FAMPYME (SE)	1.05	25.39	73.56
Fondo de fomento a la Integración de Cadenas Productivas FIDECAP (SE)	0.41	3.2	96.39
Cómite Nacional de Productividad e Innovación Tecnológica COMPITE (SE)	2.08	7.41	90.51
Programa de Capacitación y Modernización del Comercio Detallista PROMODE (SE)	0.23	4.99	94.78
Programa de Promoción Sectorial PROSEC (SE)	0.37	5.89	93.73
Programa de Apoyo a la Capacitación, antes denominado Calidad Integral y Modernización CIMO(STPS)	4.06	9.57	86.37
Programa de Modernización Tecnológica PMT (CONACYT)	0.52	5.75	93.74
Programa de Cadenas Productivas (NAFIN)	1.48	10.69	87.83
Financiamiento NAFIN	2.06	29.83	68.1
Programa para establecer sistemas de aseguramiento de calidad en las micro, pequeñas y medianas empresas, ISO-9000 (SE)	4.71	27.23	68.06
Financiamiento (BANCOMEXT)	1.58	30.08	68.34
Servicios de Asistencia Técnica y Promoción para la Exportación (BANCOMEXT)	2.65	22.37	74.97
Programa Nacional de Auditoría Ambiental PNAA (SEMARNAT)	4.64	16.09	79.27
B) ESTATALES	1.19	1.23	97.58
C) MUNICIPALES	0.14	0.34	99.52

Fuente: INEGI 2004

Aunado a lo anterior, las PYMES consideran que los programas públicos deberían enfocarse principalmente a tres temas específicos

- Adquisición de bienes de capital (maquinaria, edificios y herramientas)
- Integración de capital humano
- Contratación de consultores expertos en organización productiva y dirección de empresas

Según los resultados de los Censos Económicos 2004, en 2003 había en México 3 millones 5 mil 157 unidades económicas que realizaron alguna actividad económica objeto de censo, en las cuales laboraron 16 millones 239 mil 536 personas.

De estos totales, el 97.2% de las unidades económicas y el 88.8% del personal ocupado corresponden en conjunto a la industria manufacturera, al comercio y a los servicios.⁴

En el 2002 la población empleada en México superó los 10 millones (trabajadores registrados en el IMSS).

Las PYMES contribuyen con más del 40 por ciento del PIB de México. En 2001 México alcanzó un PIB de alrededor de 600 mil millones de dólares. Contribuyeron al PIB con alrededor de 240 mil millones de dólares.⁵

1.5 RESUMEN

En este capítulo podemos señalar que las PYMES son fundamentales en la economía del país, principalmente en términos de empleo contribuyendo al crecimiento económico, desarrollo regional y participación en el comercio internacional de México, de ahí la necesidad de fortalecer su desempeño.

Como consecuencia, muchos gobiernos e instituciones privadas han puesto en marcha políticas y programas para promover a este segmento empresarial. La segmentación de las PYMES varía entre países e incluso entre sectores económicos. Las PYMES son un sector muy dinámico, dentro del cual continuamente muchas empresas nacen y mueren, por lo que tienen que trabajar al día intentando sobrevivir a todos aquellos factores que le afectan.

Como se observaron en los resultados mostrados anteriormente, una gran parte de las PYMES son de carácter familiar y por lo general estas empresas no cuentan con certificación en calidad, también se observa que gran parte de las PYMES está enfocada a las actividades de comercio principalmente, seguidas de servicios y manufactura.

Analizando las ventajas y desventajas de las PYMES en México concluimos que una de sus carencias principales es la poca información empresarial, y vinculación con el Gobierno lo que deriva de la falta de apoyos y financiamiento, ya que la falta de información por parte de las PYMES propicia la no integración de todos sus recursos (financieros, humanos y materiales).

No existen procedimientos, técnicas y normas que le ayuden a asegurar el éxito en forma rápida. El tiempo que dedica a estas actividades es mínimo y la mayoría de los casos se debe a la falta de desconocimiento de ellas. Por lo tanto las PYMES requieren de un fortalecimiento estructural que garantice su éxito como: auxiliarlas en cuanto a la gestión de empresas, capacitación empresarial, financiamientos, etc.

⁴ Censos Económicos 2004 INEGI

⁵ Secretaría de Economía

Las PYMES son empresas demasiado vulnerables, y los dueños deben de fortalecer las debilidades que tengan y aprovechar las oportunidades que se les presenten.

En el ámbito nacional, el Estado debe de propiciar las condiciones para que las PYMES puedan seguir cumpliendo con su papel fundamental en los diferentes aspectos ya señalados anteriormente. Este es responsable de apoyar e impulsar al sector industrial en nuestro país, sobre todo al sector más pequeño como son las PYMES. Para tal efecto el Estado define un Plan Nacional de Desarrollo, en el que especifica un programa Sectorial para el fomento de las micro, pequeñas y medianas empresas, en el cual participan un sinnúmero de dependencias públicas como: la Secretaría de Economía, Nacional Financiera, Consejo Nacional de Ciencia y Tecnología, Secretaría de Desarrollo Social, Secretaría del Trabajo y Previsión Social, Secretaría de Hacienda y Crédito Público, entre otras.

Así mismo, la CONACYT ha creado planes para impulsar el desarrollo de nuevas ideas, pero a pesar de que se han conjuntado esfuerzos para apoyar a las PYMES, éstos aún no son suficientes.

Lo que hace falta es continuar acrecentando el apoyo por parte del gobierno, así como buscar el instaurar las políticas necesarias para que se fomenten el desarrollo de las PYMES. En México, hoy en día es relevante para el desarrollo económico del país considerar a la gestión empresarial y la capacitación de mano de obra industrial.