

# TERCER PACIAL ETOLOGIA


---




# Finalidad zootécnica de los porcinos.

La carne de cerdo es un alimento que aporta variedad de nutrientes; además de su sabor agradable, contiene grasa monoinsaturada






El cerdo doméstico adulto tiene un cuerpo pesado y redondeado, hocico comparativamente largo y flexible, patas cortas con pezuñas (cuatro dedos) y una cola corta. La piel, gruesa pero sensible, está cubierta en parte de ásperas cerdas y exhibe una amplia variedad de colores y dibujos. A pesar de su apariencia son animales ágiles, rápidos e inteligentes.



Adaptados mediante selección para la producción de carne, dado que crecen y maduran con rapidez, tienen un período de gestación corto, de unos ciento catorce días (tres meses, tres semanas y tres días), y pueden tener camadas muy numerosas. Son herbívoros en estado salvaje porque tienen una mandíbula preparada para vegetales. En su domesticación son omnívoros y se les da también carne, siempre picada, pero consumen una gran variedad de vegetales y restos orgánicos que contengan proteínas.




Además de la carne, del cerdo también se aprovechan la piel (cuero) para hacer maletas, calzado y guantes, y las cerdas para confeccionar cepillos. Son también fuente primaria de grasa comestible saturada (manteca), aunque, en la actualidad, se prefieren las razas que producen carne magra. Además, proporcionan materia prima de calidad para la elaboración del jamón.

# SEGÚN LA TERMINOLOGIA

- *Gorrino*, cuando son menores de cuatro meses de edad.





▶ *Cochinillo*, cuando todavía maman.

- 
- ▶ *Verraco*, al cerdo macho que se destina a la reproducción.



- 
- ▶ *Cochino*, a los cerdos cebados para la matanza.


- 
- ▶ *Lechón*, al cerdo macho de cualquier edad.

- 
- ▶ *Cocha*, o *gocha*; otro nombre para la hembra del cerdo.

- 
- ▶ *Piara*; se llama así a un grupo de cerdos.



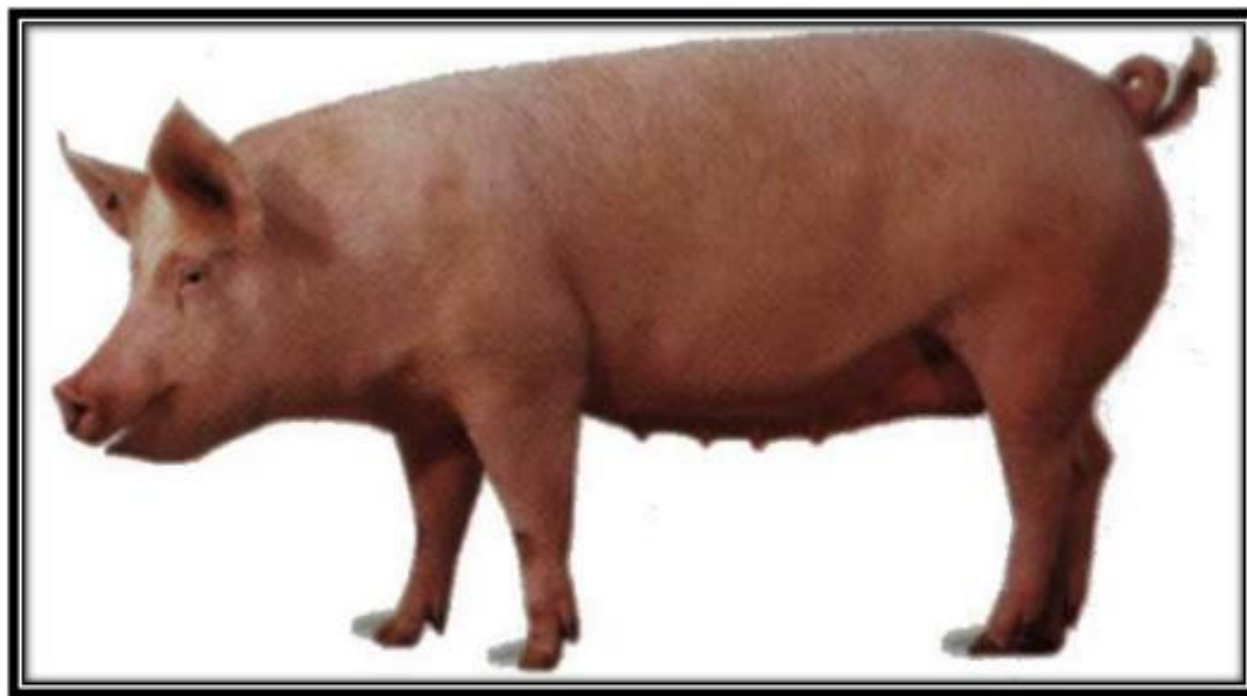
▶ *Puerco*, cochino cebado.



*Chanco, chancha*, cerdo macho o hembra de cualquier edad (en Argentina, Bolivia, Chile, El Salvador, Costa Rica, Ecuador, Paraguay, Perú, Nicaragua y Uruguay).

# RAZAS PORCINAS

# YORKSHIRE





## CARACTERÍSTICAS

Origen:

- Inglés, contribuyo en la formación de la raza Large White.

Características Morfológicas:

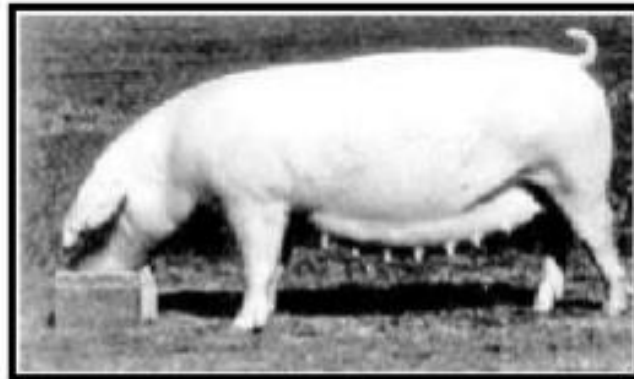
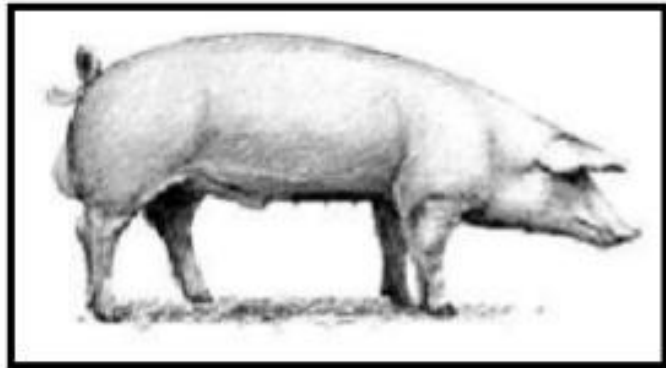
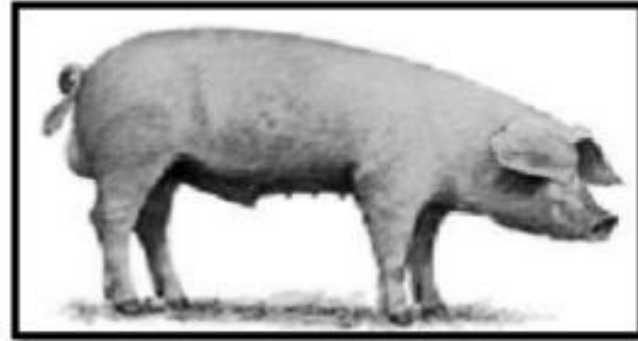
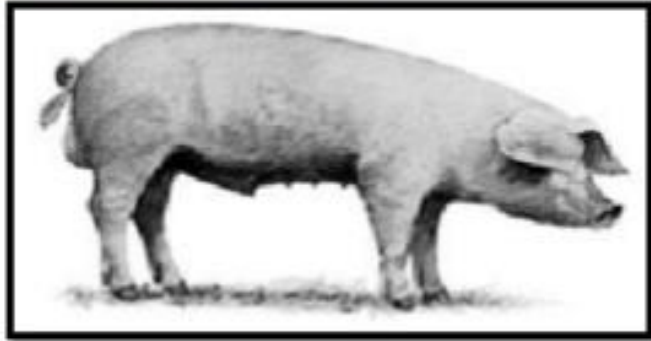
- Es de color blanco, cara ligeramente cóncava, orejas de tamaño mediano y erectas

Características Fisiológicas o de Producción:

- Las hembras son prolíficas, presentan buena habilidad materna y buena producción de carne. Se utilizan en sistemas de cruzamiento simple para obtener el mestizaje o hibridación mejorante de la producción de carne.



# LANDRACE



## CARACTERÍSTICAS

Se conocen además tipos de Landrace Sueco, Ingles, (Europa 16), Belga, Noruego, Holandés.

### Características Morfológicas:

- Son de color blanco, exceptuando al Landrace Belga, los demás tipos presentan perfil rectilíneo, orejas en forma de visera, cuerpo alargado, espalda recta, vientre recogido y profundo, tercios anterior y posterior bien desarrollados, aplomos cortos y bien distribuidos, mamas bien conformadas.

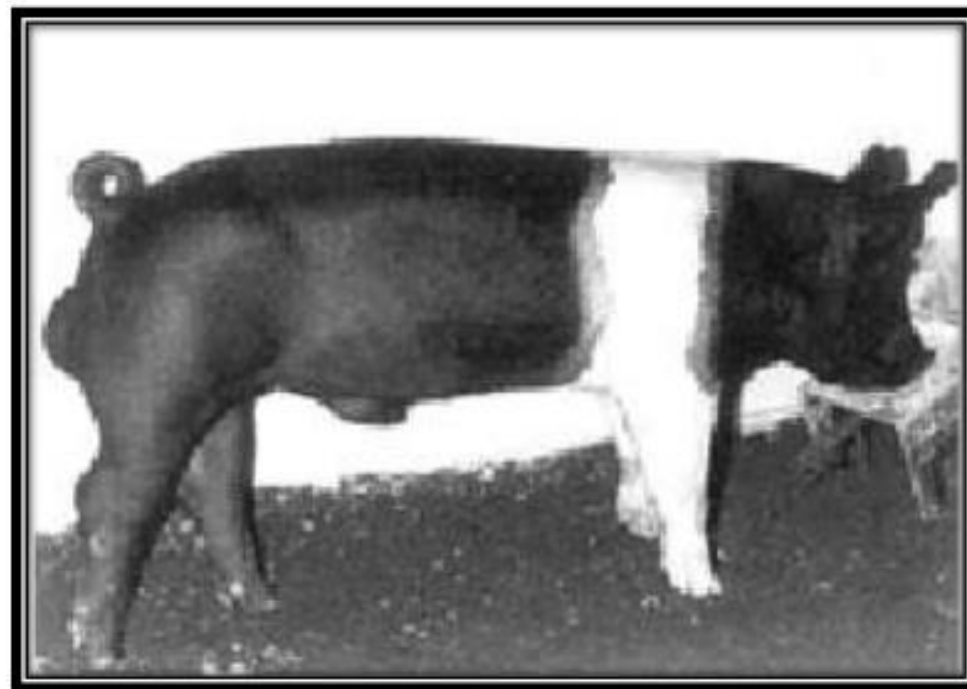
### Características Fisiológicas o Productivas:

- Alta fertilidad y fecundidad, tamaño de camada alto, buenos rendimientos en ceba, docilidad, poca rusticidad, mediana calidad de la carne. El Landrace Belga Presenta una excelente conformación morfológica en su tercio posterior, además un escaso engrazamiento de la canal. Esta condición determina su poca capacidad de adaptación al medio y limitada rusticidad, carácter irascible que dificulta su manejo, y bajos índices reproductivos.



VARIABLES	VALORES	VARIABLES	VALORES
Edad primer parto	354 días	Crecimiento	760-800 g/d
Intervalo entre partos	166'4 días	Índice transformación	2'5-2'8
Edad al destete	35'4 días	Espesor tocino dorsal	13-16'5 mm
Intervalo destete-cubrición	16'0 días	Longitud de la canal	101 cm.
Tamaño camada vivos	10-10'5	Rend. canal sin cabeza	74'5%
Tamaño camada destete	8'5-10	% piezas nobles	62
		% de magro en la canal	53

# HAMPSHIRE



## CARACTERÍSTICAS

- Origen:

Se formo en los Estados Unidos a partir del cruzamiento de las razas inglesas Essex y

Wessex Saddleback. Fue introducida en Europa por los ingleses en 1960.

- Características Morfológicas:

La cabeza es pequeña, papada bien formada y orejas erectas, su color es negro con una franja blanca que cubre los hombros, miembros anteriores y parte de la cinchera, pero sin exceder más de las dos terceras partes del cuerpo, está provisto de un cuerpo macizo, aplomos y esqueleto sólidos, aunque presenta pezuñas traseras disimétricas con frecuencia.

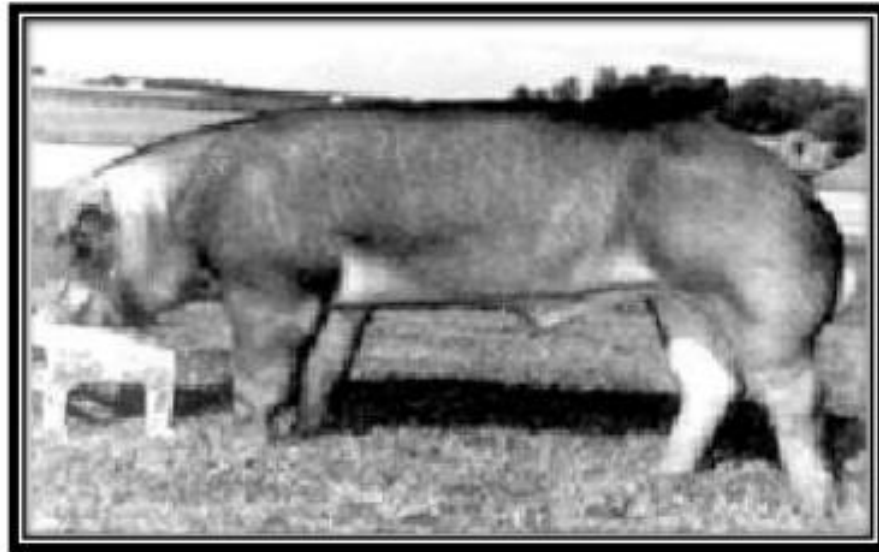
- Características Fisiológicas o Productivas:

Es una raza prolífica, las hembras presentan habilidad materna, de aceptable rendimiento en canal y alta calidad de la carne, con poca sensibilidad frente al estrés y facilidad de adaptación al medio.

El numero de lechones por camada es de 12 en promedio



# DUROC



# CARACTERÍSTICAS

- Origen:

Se formó en Estados Unidos a partir de estirpes rojas de New Jersey, Massachussets, Conneticut y New York, los cuales provenían de cerdos colorados de Guinea, España y Portugal y del cruzamiento de estas con cerdos de las razas Berkshire y Tamworth.

- Características Morfológicas:

Presenta una capa de color rojo sólido con variantes desde el dorado hasta el rojo cereza, bien pigmentado, es vigoroso de tipo medio con una conformación que recuerda al Landrace, tiene la parte posterior mejor conformada que el

Hampshire, la presencia de manchas negras, un remolino en la mitad superior del cuerpo o cuello, calzado en blanco delante o atrás descalifica esta raza. Tiene la cabeza estrecha, perfil cóncavo.

- Características fisiológicas o productivas:

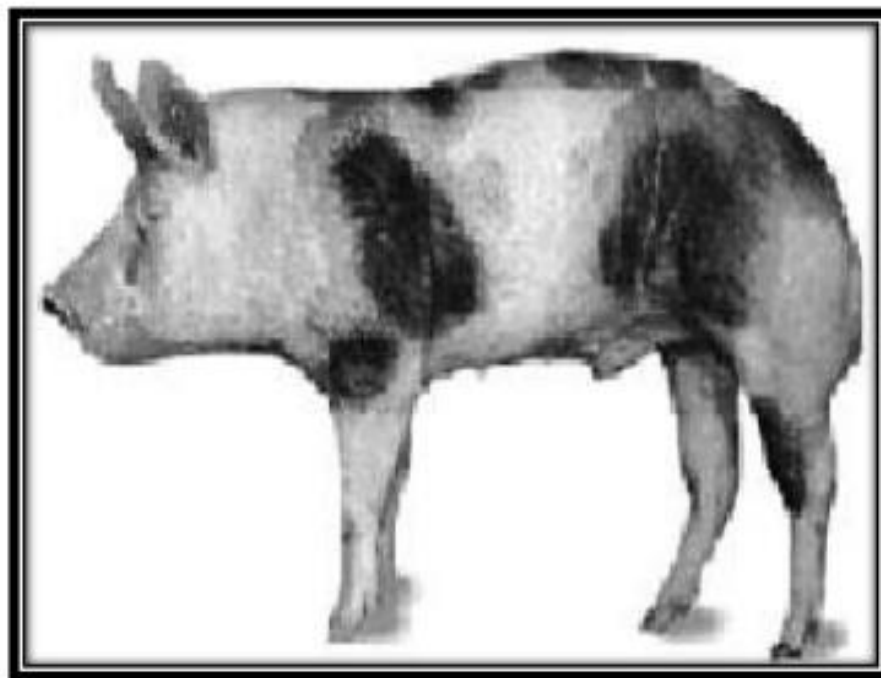
Posee elevada rusticidad y prolificidad, aceptable calidad de la carne y de la canal, notables rendimientos en ceba. Hacen que se prefiera utilizar como mejorador en cruzamientos terminales. Tiene la dificultad de ser una raza agresiva y de poca producción de leche.





<b>Variables</b>	<b>Valores</b>	<b>Variables</b>	<b>Valores</b>
Lechones vivos/parto	10-10'5	Rend. canal sin cabeza	74%
Lechones destetados	8-10	Longitud de la canal (cm)	93'5
G. M. D. (g/día)	695	% piezas nobles	61
Índice de conversión	3'1	% magro en la canal	52

# PIETRAIN



## CARACTERÍSTICAS

- Origen:

Debe su nombre al pueblo así llamado, situado en la provincia Valona de Brabante en Bélgica. La génesis de la raza es muy discutida, se cree que procede del:

- Características Morfológicas:

Tiene una capa blanca con manchas negras y/o rojas, presenta fuerte musculatura, cabeza relativamente pequeña con perfil recto o subconcavo, es un animal de apariencia corta y rechoncha (las hembras adultas pesan entre 240 – 260 Kg. Y los machos entre 280 – 300 Kg.

La altura de la cruz oscila entre 0,75 y 0,85 m. y la longitud corporal está entre 1.5 y 1.55 m.

- Características Fisiológicas o Productivas:

Presenta una calidad excepcional de la canal aunque la calidad de su carne es mala, a partir de los 75 Kg. tiende a engrasarse aumentando el índice de conversión, posee muy bajo índice reproductivo con tamaño de camada pequeño y bajo número de lechones destetos por parto.

La hembra a pesar de su docilidad produce muy poca leche lo que hace que no se utilice como línea materna, el macho por su aporte de carne en la canal se utiliza como línea paterna.



VARIABLES	VALORES	VARIABLES	VALORES
Edad al primer parto	359 días	Índice de transformación	2'5
Intervalo entre partos	176 días	Espesor tocino dorsal (mm)	9
Edad al destete	42'8 días	Rend. canal sin cabeza	77%
Intervalo destete-cubrición	17'5 días	Longitud de la canal (cm)	92
Tamaño de la camada	9-9'5	% piezas nobles	68
Camada al destete	7-8	% magro en la canal	60
Crecimiento	650-700 g/d		

# PARAMETROS

- ▶ GESTACION 114 DIAS
- ▶ NUMERO DE LECHONES: PROMEDIO 14
- ▶ GESTACIONES AL AÑO 2.5
- ▶ DESTETE 21 DIAS EN LA ZONA 28 DIAS

# BORREGOS

- ▶ La **oveja**, un mamífero rumiante, cuyo nombre científico es **Ovis orientalis aries**, es considerada un animal doméstico del cual se hace un extenso aprovechamiento de su leche, la lana que lo recubre y su carne que en algunos países es sumamente apreciada.

# HISTORIA

- ▶ **La oveja doméstica (*Ovis aries* u *Ovis aries aries*) es un mamífero cuadrúpedo ungulado rumiante doméstico, usado como ganado. Se originó a partir de la domesticación del muflón en Oriente hacia el IX milenio a. C. con el objetivo de aprovechar su piel, lana, carne y la leche de las hembras. Tienen una longevidad de 18-20 años.**

# FUNCION ZOOTECNICA

- ▶ Carne
- ▶ Lana
- ▶ Pelo



# LANA

- ▶ La lana es una de las fibras textiles más utilizadas en Europa desde tiempos remotos. Químicamente, la lana es una fibra de proteína llamada queratina, que se caracteriza por su finura, elasticidad (se puede alargar hasta un 50% de su longitud sin romperse).

# LANA

- ▶ Las ovejas generalmente se esquilan (cortar la lana) una vez al año, en primavera o a comienzos del verano, pudiéndose esquilar dos veces año en las regiones donde el clima es templado. La forma de cortarla es muy cerca de la piel, para lo cual se utilizan esquiladoras mecánicas que la cortan en una sola pieza, llamada vellón. El peso promedio del vellón de una oveja de la mejor variedad es de 4,5 kg

# RAZAS

## DOBLE PROPOSITO

- ▶ **SUFFOLK:** Es una raza de origen inglés, utilizada para aprovechar las praderas de las colinas. Es un animal ágil y caminador. Se ha utilizado para mejorar razas criollas, obtienen buena ganancia diaria de peso, tiene poca prolificidad y presentan estacionalidad reproductiva.

# HAMPSHIRE

- ▶ Es una raza de Inglaterra, adaptada para terrenos planos. Es un animal precoz y muy buen productor de carne. En México, en especial en Hidalgo, Estado de México, Tlaxcala y Puebla la carne de esta raza es muy popular, obtienen buena ganancia diaria de peso.

# Para lana: Rambouillet

- ▶ Originaria de Francia de color blanco, cara sin lana hocico rosa. Los machos pesan 100 kg, las hembras 70 kg (promedio). El vellón pesa de 3.5 a 5 kg. Presentan sus cuernos en forma espiral.

# DORSET



**Dorset** Existe una variante con cuernos llamada Dorset Horned. Tienen buena conformación muscular y producen 2.5 y 4 kg de lana de buena calidad. Las ovejas pesan entre 75 y 100 kg y los carneros entre 110 y 140 kg, las ovejas tienen una alta estación de cría, buena producción de leche y son muy proliferas.



EN LA ZONA  
ENCONTRAMOS

# PELIBUEY

- ▶ Originaria de África, también es conocida como borrego Tabasco. Color blanco, crema o café, pelo corto peso aproximado 50 Kg. Es el de mejor adaptabilidad a los climas tropicales húmedos de México. Sus características de producción de carne.



# PELIBUEY



*Pelibuey: Es una raza de pelo que tiene el cuerpo pequeño y una estructura ósea fina. Su coloración de la puede ser blanca, café o pinta. Su talla es muy variable, las ovejas pesan entre 35 y 50 kg y las carneros entre 60 y 80 kg. Es una raza que tolera las condiciones climáticas del trópico sub-húmedo, pero se adapta prácticamente a cualquier ecosistema. Es resistente a diversas enfermedades. Es un animal sexualmente precoz, prolífico y con una amplia estación de crío.*

# BLACK BELLY

- ▶ Raza de pelo originaria de Africa, constitución física parecida al pelibuey pero de mayor tamaño, color café, la zona ventral de color negra.



# BLACKBELLY



*Blackbelly (Panza negra): Es una raza de pelo adaptada a diversos ambientes. Posee una alta eficiencia reproductiva, ya que la oveja pare en promedio de dos crias cada ocho o nueve meses. El color del pelo puede ir desde el negro, pasando por todos los tonos de café, hasta el blanco con amarillo. La panza, la parte interna de las extremidades y el cuello son negros. Los machos adultos poseen una melena que empieza en la papada y se extiende a lo largo del cuello, generalmente carecen de cuernos. Las ovejas pesan 45 kg y los machos, de 47 a 57 kg.*

# DORPER

- ▶ El borrego Dorper se obtuvo de la cruce de hembras Black Persian y borregos Dorset Horn y de ahí nació el Dorper cabeza negra y el Dorper Blanco. La raza DORPER por su origen sudafricano, se adapta fácilmente a cualquier clima extremo de zonas áridas, húmedas o secas. El peso de los corderos a los 100 días de nacidos es de 35-45 kgs.

# KATAHDIN



*Katahdin: Es una raza de pelo desarrollada en EUA, fuerte y de fácil adaptación a condiciones difíciles con bajos costos de mantenimiento, es ideal para el pastoreo. La oveja pesa de 60 a 80 kg, es prolífica y tiene una excelente habilidad materna, sus corderos nacen muy vigorosos. Los cameros pesan de 95 a 130 kg. Esta raza produce animales con canales carnosas y libres de grasa.*

# SAINT CROIX



*Saint Croix: También llamada Blanca de las Islas Virgenes y mal denominada Santa Cruz, es originaria del Caribe (Islas Virgenes británicas y de EUA). Son animales de pelo, color blanco sin cuemas. Son sexualmente precoces y con buena prolificidad. Tienen una resistencia excepcional a los parásitos. Las ovejas pesan 55 kg y los machos 85 kg y poseen melena en el pecho.*

# CHAROLLAIS




*Charollais: Originaria de Francia. Son de talla grande y se caracterizan por ser muy musculosas. Se utilizan para producir excelentes corderos con muy buenas ganancias de peso para el abasto. La canal es de muy buena calidad. Las ovejas alcanzan un peso de 90 a 110 kg y los machos de 120 a 150 kg.*



**Ovino criollo:** Es un animal resultado de la cruce de diferentes razas, por eso mismo sus características son muy variables, y ha logrado adaptarse a ambientes adversos. En la actualidad existen muy pocos animales pues se han cruzado con diversas razas puras. Su distribución geográfica se reduce a pequeños rebaños en el centro del país, Oaxaca y Chiapas. En general son de talla pequeña, las ovejas llegan a pesar entre 35 y 45 kg y los sementales hasta 70 kg.



- 
- ▶ El **borrego Chiapas** es una raza local que lograron adaptarse a las condiciones ambientales, sociales y a los recursos alimenticios disponibles.
  - ▶ Actualmente el borrego Chiapas forma parte de la cultura y de la cosmovisión tzotziles. Las pastoras tzotziles son responsables de cuidar a sus ovejas, que consideran sagradas, y reciben nombres propios ,como los de una mascota y cuidados especiales, porque está prohibido herirlas, matarlas o comerlas. Sólo se utiliza la lana, que se destina a elaboración de la vestimenta tradicional.
  - ▶ El borrego Chiapas se localiza tradicionalmente en la región montañosa de Los Altos de Chiapas, principalmente en los municipios de San Juan Chamula, Zinacantán, Teopisca y San Cristóbal de Las Casas, aunque, por migración de la etnia tzotzil, se le puede encontrar en Chiapa de Corzo, Berriozábal, Ocozocoautla, Comitán y algunas partes de Guatemala.

# ASPECTOS GENERALES

- ▶ Un macho adulto normalmente monta a 25 a 40 ovejas.
- ▶ Vida productiva 6.5 años.
- ▶ Gestación 152 días
- ▶ Lactancia 60 días.
- ▶ Destete con peso de 13 – 15 kg.
- ▶ Descole (higiene, reproducción).
- ▶ Vacunación con 8 vías cada 6 meses



*Es importante comentar que los ovinos no deben sujetarse de las orejas, la lana, la boca o la cola (como se muestra en las siguientes imágenes) pues resulta traumático y el animal se resiste a ser manejado por el dolor que le provoca.*



# OVINOS

La dieta de los ovinos dependen en la mayor parte de la pastura, además de suministrar ensilados y concentrados. Las ovejas mejor alimentadas tendran una mejor condición corporal al apareamiento y producirán más gemelos



# REPRODUCTORES

## Flushing y empadre

Consiste en sobrealimentar a las borregas 2 semanas antes del empadre hasta finalizar el mismo, esto incrementa su disposición de energía, porcentaje de ovulación y fertilización.

Cada borrega consume 250 g diarios de concentrado a 28% PC.

# Linfadenitis Caseosa (pseudotuberculosis)

- ▶ Proceso infeccioso causado por *Corynebacterium pseudotuberculosis* caracterizado por la formación de abscesos caseosos en ganglios linfáticos superficiales y profundos (mediastínicos y mesentéricos principalmente) así como en órganos internos, y que provoca cuadros clínicos de emaciación progresiva.

## *Neumonía enzootica crónica*




# PERROS función zootecnica

Actualmente, la gran mayoría de los perros cumplen una sola función: compañía. Obviamente, estando en el hogar sirven de guardián, o al menos como alarma.





- 
- ▶ PERROS DE CACERIA
  - ▶ PERROS DE SANIDAD
  - ▶ PERROS DE TRABAJO (PROTECCION, NIÑERAS, GUARDIANES)
  - ▶ PERROS DE CATRASTOFES
  - ▶ PERROS DE ASISTENCIA
  - ▶ PERROS DE INVESTIGACION
  - ▶ PERROS DE PASTOREO
  - ▶ PERROS DE DEPORTE
  - ▶ PERROS DE ESPECTACULOSM

## GRAN DANES



- Gran tamaño y personalidad delicada.
- Desciende del Bullenbeisser.
- No suele ser torpe en su andar y movimientos.
- Origen: Alemania
- Machos, más de 81 cm. Hembras, más de 71 cm.
- Machos, aprox. entre 73 kg y 100 kg. Hembras, aprox. entre 58 kg y 90 kg.



# PASTOR ALEMÁN

**Esperanza de vida:** De 9 a 13 años

- **Origen:** Alemania
- **Clasificación superior:** Canis lupus familiaris
- **Temperamento:** Vigilante, Alerta, Curioso, Obediente, Leal, Confiado, Valiente, Inteligente
- **Peso:** Masculino: 30–40 kg, Hembra: 22–32 kg
- **Altura:** Masculino: 60–65 cm, Hembra: 55–60 cm



# HUSKY SIBERIANO



- **Esperanza de vida:** De 12 a 15 años
- **Origen:** Siberia
- **Clasificación superior:** Canis lupus familiaris
- **Temperamento:** Extrovertido, Alerta, Gentil, Amigable, Inteligente
- **Altura:** Masculino: 54–60 cm, Hembra: 50–56 cm
- **Peso:** Hembra: 15,5–23 kg, Masculino: 20,5–28 kg



# PUG

- **Esperanza de vida:** De 12 a 15 años
- **Origen:** China
- **Clasificación superior:** Canis lupus familiaris
- **Categoría:** Subespecie
- **Temperamento:** Simpático, Juguetón, Dócil, Listo, Callado, Obstinado, Atento, Sociable

