

**FAMILIOGRAMA
ESTRUCTURAL Y
DINAMICO:
DIAGNOSTICO ESTRUCTURAL Y
FUNCIONAL**

**DRA. ORFELINDA CASTRO HERRERA
RESIDENTE DE
MEDICINA FAMILIAR**

FAMILIOGRAMA

Un familiograma es un formato para dibujar un árbol genealógico que registra información sobre los miembros de una familia y sus relaciones sobre por lo menos tres generaciones.

- Los familiogramas muestran la información familiar en una forma que provee de un vistazo rápido de patrones familiares complejos y una fuente rica de hipótesis acerca de cómo un problema clínico puede estar conectado con el contexto familiar y la evolución del problema y del contexto con el tiempo.

Crear un familiograma supone 3 niveles:

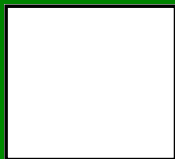
- **Trazado de la estructura familiar.**
- **Registro de la información sobre la familia.**
- **Delineado de las relaciones familiares.**

Trazo de la estructura familiar

- La columna vertebral de un familiograma es una descripción práctica de cómo diferentes miembros de la familia están biológica y legalmente ligados entre sí de una generación a otra. Este trazado es la construcción de figuras que representan personas y líneas que describen sus relaciones.

- La estructura familiar muestra diferentes miembros de la familia en relación los unos con los otros. Cada miembro está representado por un cuadro o un círculo según su género

Masculino



Femenino

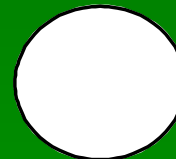
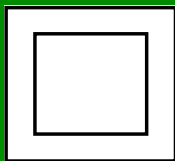


Diagrama 1. Símbolo del género

P.I. masculina



P.I. femenina

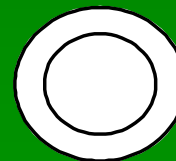


Diagrama 2. Símbolos de personas índices

nacimiento 43:62 fallecimiento

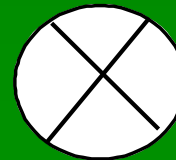
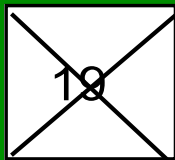
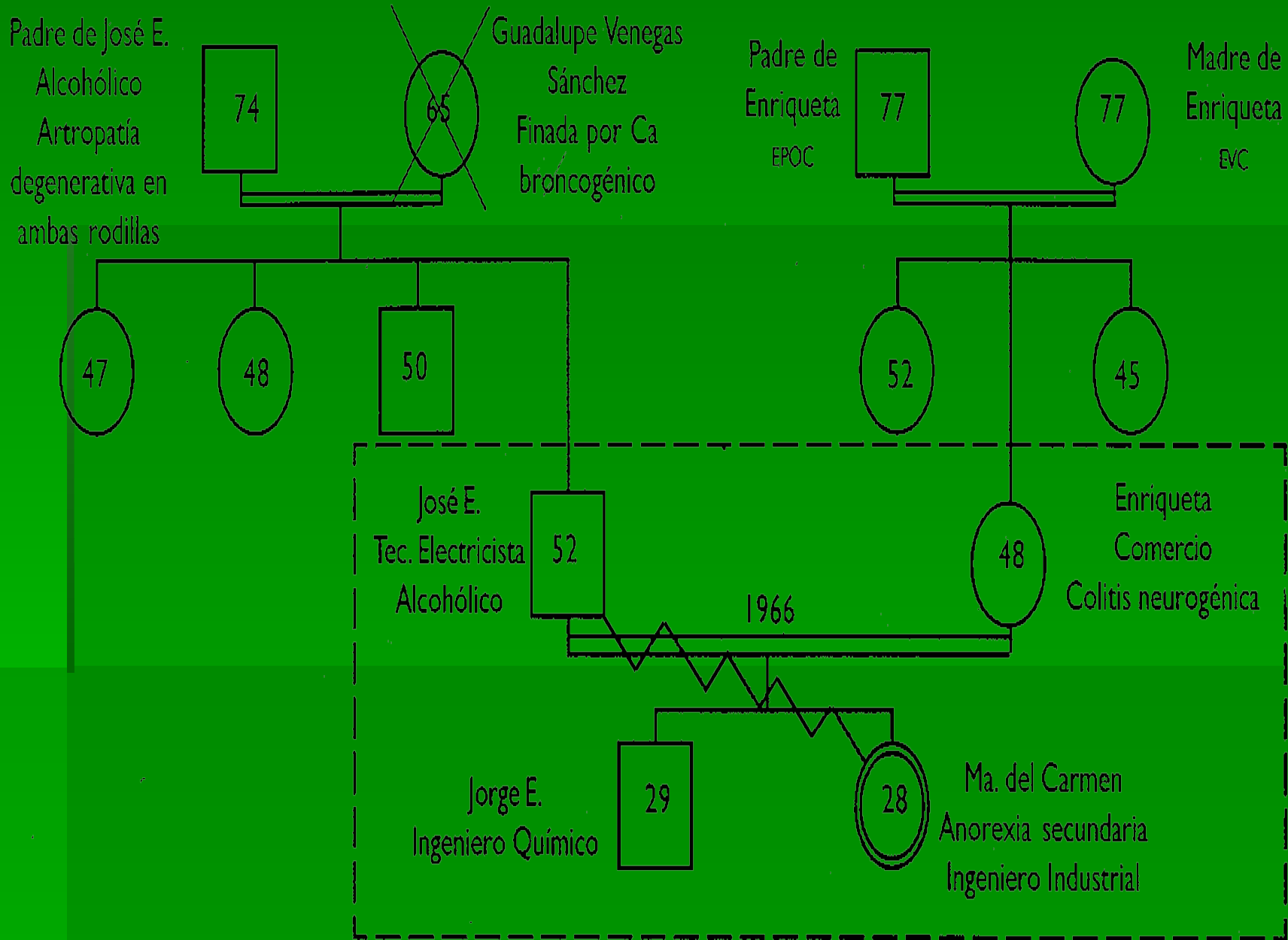


Diagrama 3. Fechas de nacimiento y fallecimiento



- **Para la persona índice (o paciente identificado) alrededor del cual se construye el familiograma, las líneas son dobles**
- **Para una persona fallecida se coloca un x dentro de la figura.**
- **Las fechas de nacimiento y de fallecimiento se indican a la izquierda y a la derecha por encima de la figura La edad de la persona al morir se indica por lo general dentro de la figura.**
- **Sólo las muertes relevantes se indican en ese tipo de familiogramas**

- **Los embarazos, abortos y partos de un feto muerto se indican por medio de otros símbolos**

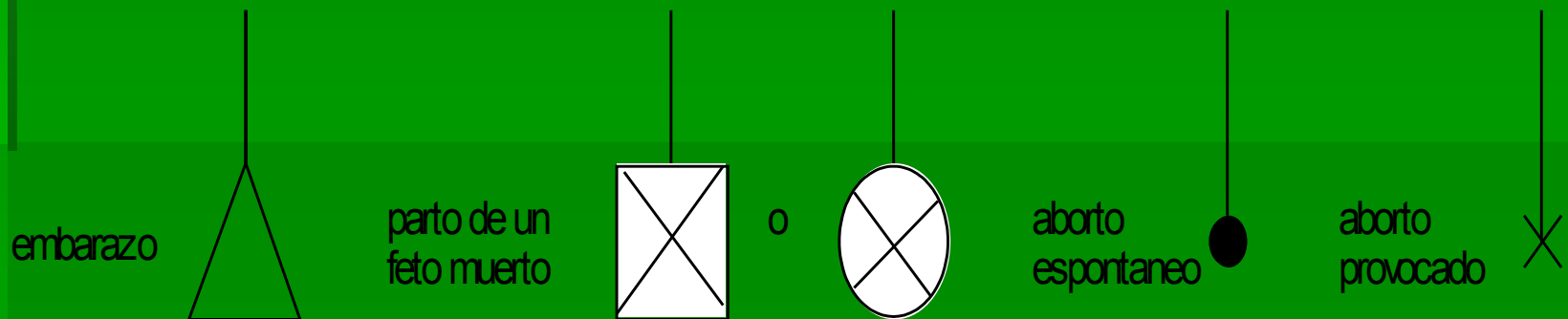
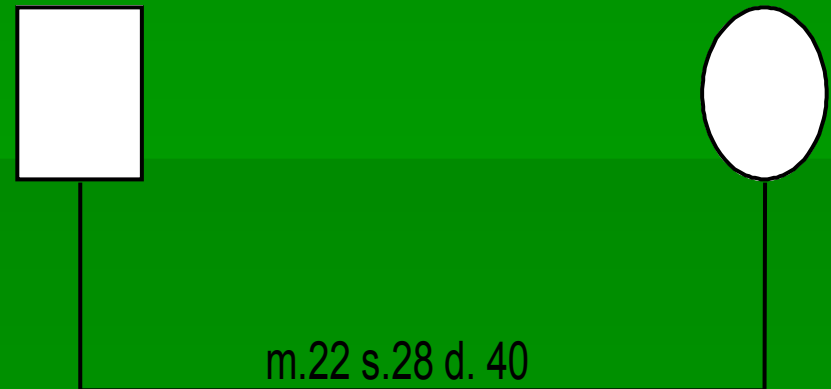
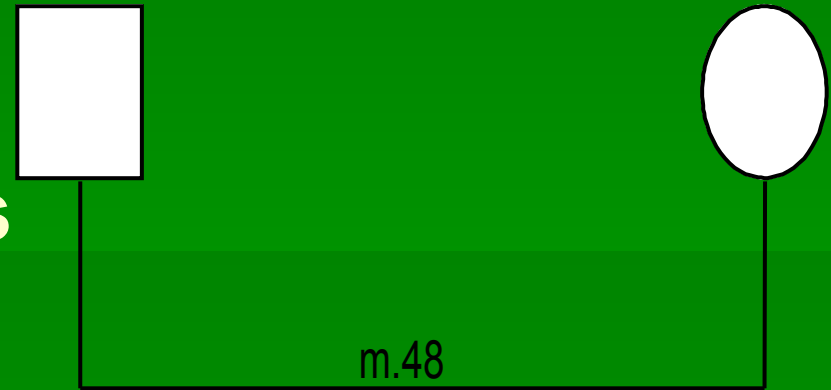


Diagrama 4. Símbolos para embarazo, aborto, parto de un feto muerto

- Las figuras que representan a los miembros de la familia están conectados por líneas que indican sus relaciones biológicas y legales.



- Las barras inclinadas significan una interrupción en el matrimonio: una barra para la separación y dos para el divorcio.
- Los casamientos múltiples agregan un grado de complejidad que a veces resulta complicado representar.

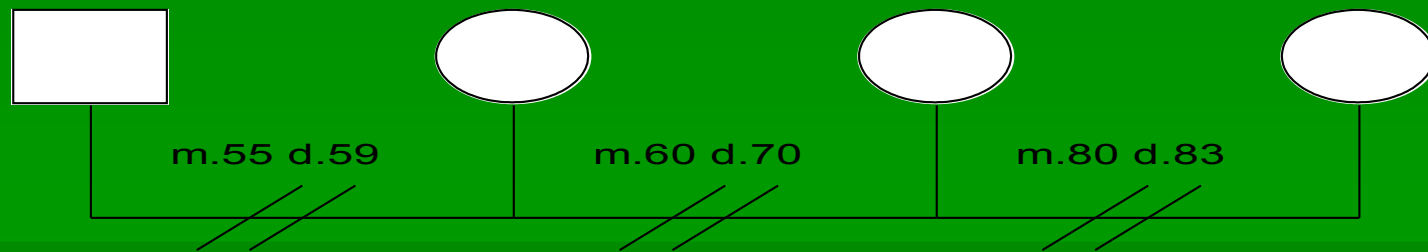


Diagrama 7. Un marido con varias esposas

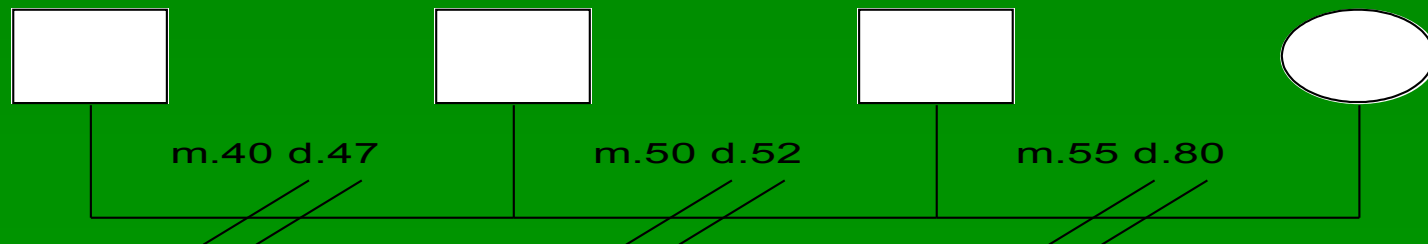


Diagrama 8. Una esposa con varios maridos

- Si los cónyuges previos han tenido otras parejas es necesario el trazado de una segunda línea, encima de la línea del primer casamiento, para indicar así estas relaciones.

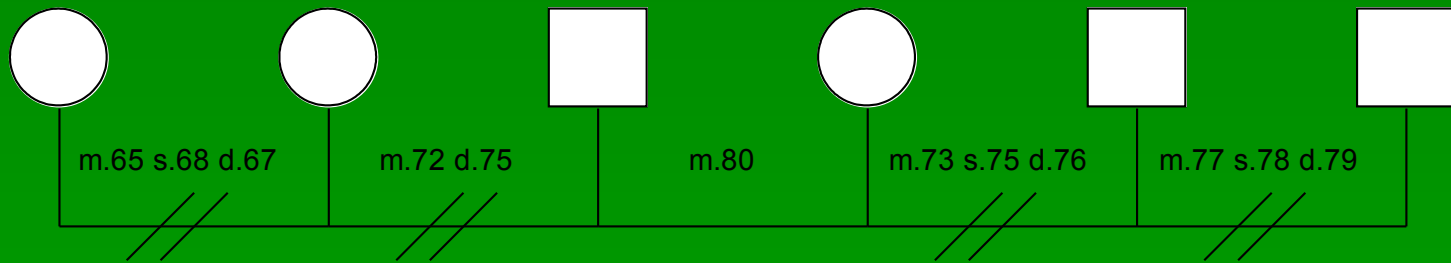


Diagrama 9. Dos cónyuges que han tenido, cada uno múltiples cónyuges.

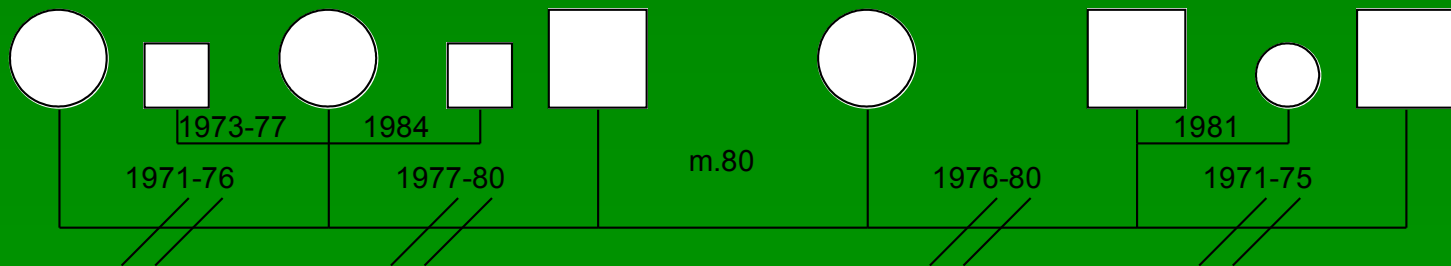
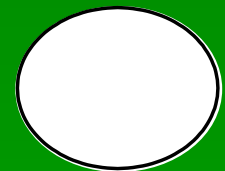
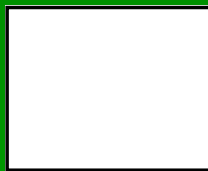


Diagrama 10. Segundas nupcias donde cada cónyuge tuvo varios casorios.

- Si una pareja tiene una relación o viven juntos pero no están legalmente casados, se ilustra su relación como con las parejas casadas, pero se utiliza una línea de puntos



se conocieron 1981

Diagrama 11. Pareja no casada.

- Si una pareja tiene hijos, la figura de cada hijo pende de la línea que conecta a la pareja. Los hijos se van situando de izquierda a derecha desde el mayor al más joven

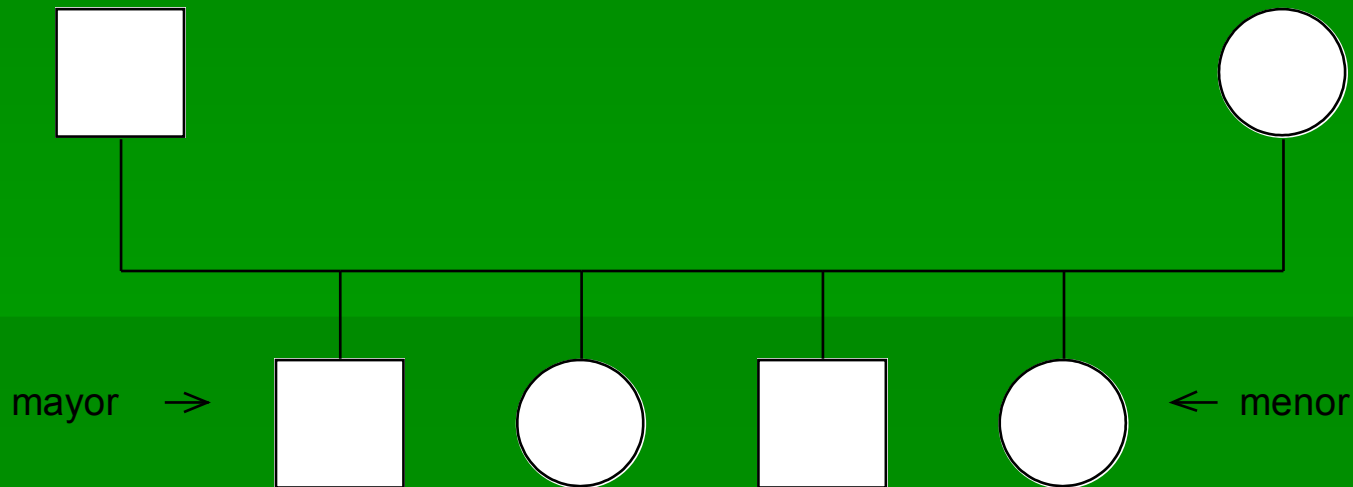
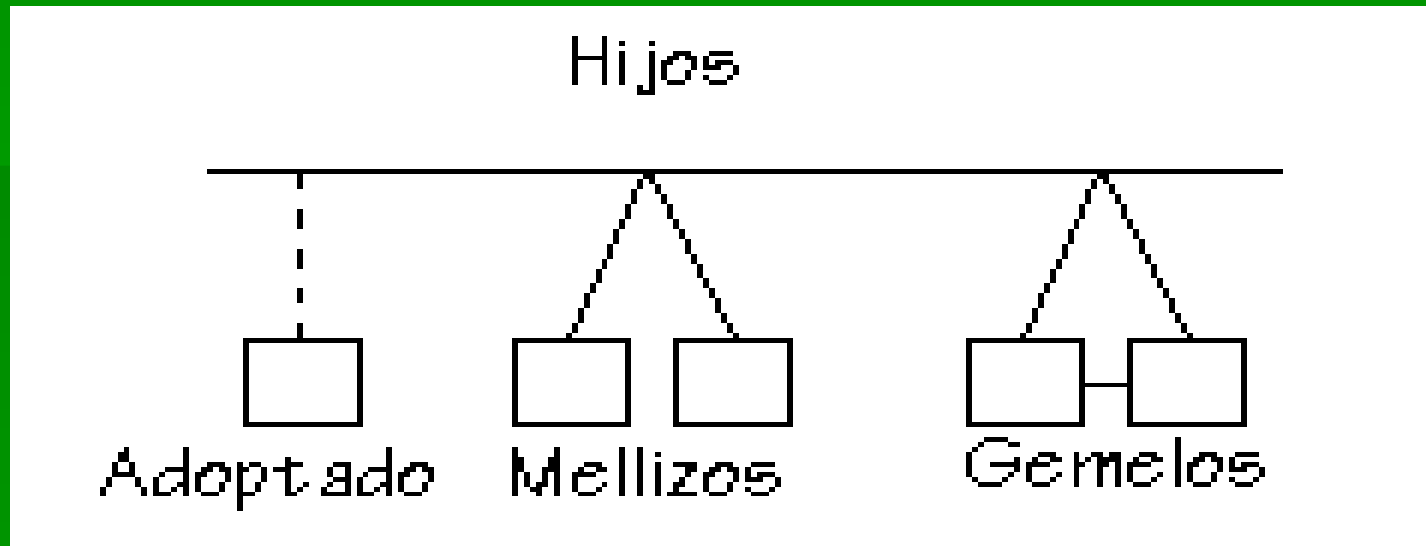


Diagrama 12. Orden de nacimiento

- Se utiliza una línea de puntos para conectar un niño adoptado a la línea de los padres. Por último, las líneas convergentes conectan mellizos a la línea de los padres. Si los mellizos son idénticos, éstos a su vez están conectados por una barra



- Las líneas de puntos se utilizan para encerrar a los miembros de la familia que viven en el hogar inmediato. Esto tiene particular importancia en las familias casadas en segundas nupcias donde los hijos pasan tiempo en diferentes hogares

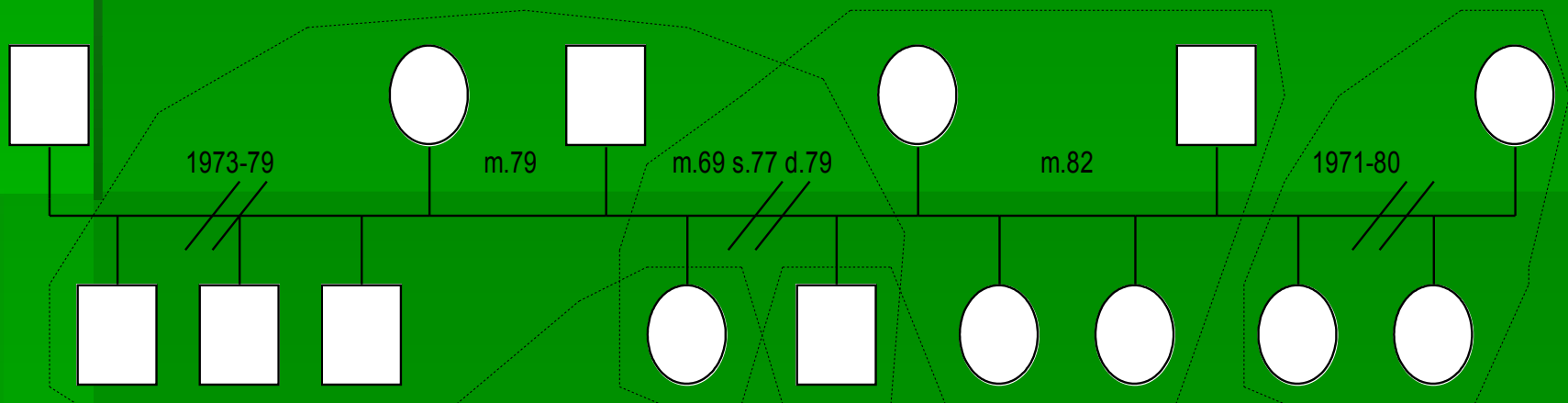


Diagrama 16. Casos de familias de segundas nupcias.

Registro de la información familiar

- podemos comenzar a agregar información sobre la familia, en particular:
 - a) información demográfica;
 - b) información sobre el funcionamiento; y
 - c) sucesos familiares críticos.

- La información demográfica incluye edades, fechas de nacimiento y muertes, situaciones, ocupaciones y nivel educacional.
- La información funcional incluye datos más o menos objetivos sobre el funcionamiento médico, emocional y de comportamiento de distintos miembros de la familia.
- Los sucesos familiares críticos incluyen transiciones importantes, cambios de relaciones, migraciones, fracasos y éxitos.

- Debe consignarse el año y una breve descripción de cada hecho. Por ejemplo, la siguiente lista de sucesos críticos podría aparecer en el familiograma de Freud.
- 1860 Jakob trasladada a la familia a Viena.
- 1895 Nace Anna Freud (última hija)
- 1896 Minna, la hermana de la esposa de Sigmund se muda a la casa.
- 1896 Muere Jacob, el padre de Sigmund.
- 1900 Se publica *La Interpretación de los Sueños*.

- Luego, en una hoja separada se puede colocar una cronología más extensa sobre los sucesos familiares:
- 1855 Jakob y Amalia Nathanson contraen matrimonio.
- 21/2/1856 Muere Salamon Freud (el padre de Jacob).
- 6/5/1856 Nace Sigmund Freud en Freiberg.
- 4/1857 Nace Julius Freud.
- 12/1857 Muere Julius Freud.
- 1858 Nace Anna Freud (la hermana de Sigmund).
- 1860 Jakob traslada a toda su familia a Viena.
- 1866 Sigmund entra en un gimnasio (10 años).
- 1866 Nace Alexander Freud (último hijo).
- 1873 Sigmund comienza sus estudios de medicina (17 años).
- 1879 Sigmund cumple con el servicio militar durante un año.
- 1881 Sigmund recibe su diploma médico (edad 24).

- 1882 Sigmund se compromete con Martha Bemays.
- 1884 Sigmund publica un trabajo sobre la cocaína.
- 1885 Sigmund asiste a las conferencias de Charcot en Paris.
- 1886 Sigmund y Martha contraen matrimonio.
- 1889 Nace Jean Martín Freud (primer hijo).
- 1894 Comienza el autoanálisis de Sigmund.
- 1895 Nace Anna Freud (última hija).
- 1895 Sigmund publica sus *Estudios sobre la Histeria*.
- 1896 Minna, la hermana de la esposa de Sigmund se muda a vivir con ellos.
- 1896 Muere Jacob.
- 1900 Sigmund publica *La Interpretación de los Sueños*.
- 1900 Sigmund termina su autoanálisis.
- 1902 Sigmund se convierte en Profesor Extraordinario.

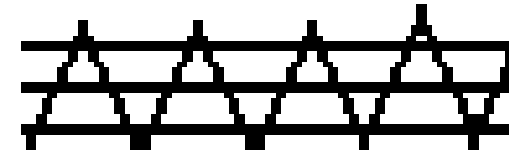
Demostración de las relaciones familiares

- El tercer nivel en la construcción del genograma es el de mayor deducción
- Este comprende el trazado de las relaciones entre los miembros de una familia.
- Se utilizan distintos tipos de líneas para simbolizar los diferentes tipos de relaciones entre dos miembros de la familia

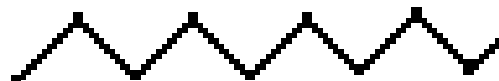
Relaciones interpersonales



Muy estrecha



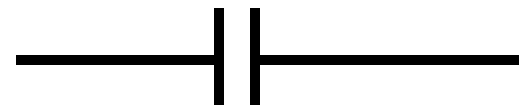
Muy estrecha,
pero conflictiva



Conflictiva



Cercana



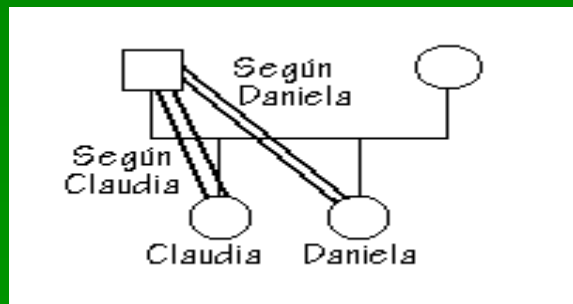
Quiebre



Distante

Relaciones entre dos miembros

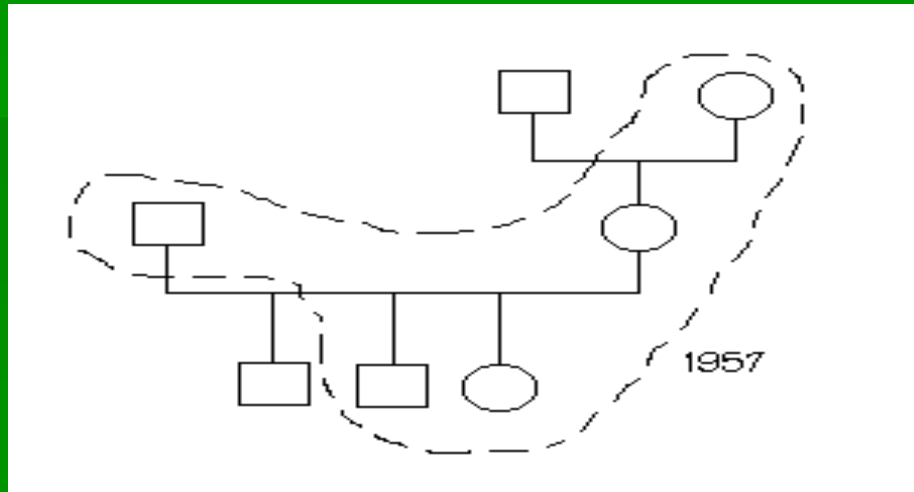
- La información del genograma se puede obtener entrevistando a uno o varios miembros de la familia. Claramente, el obtener información de varios miembros de la familia entrega la oportunidad de comparar perspectivas y observar directamente las interacciones

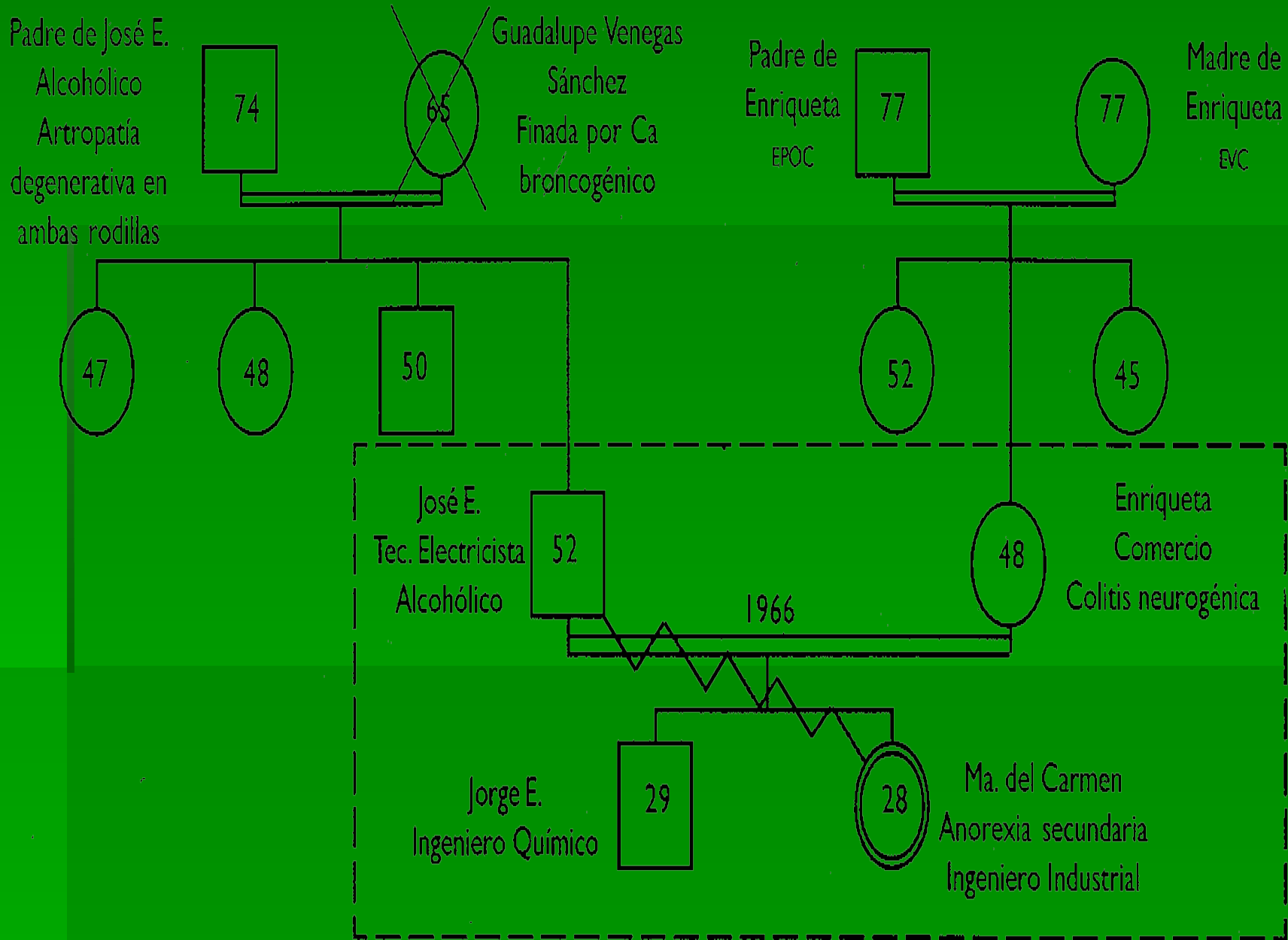


Relaciones

habitacionales

- Una familia viviendo en un mismo lugar se señala con una línea punteada alrededor de los integrantes que comparten habitación; alrededor de dicha línea puede ir indicado el período en el cual la familia está junta.





GRACIAS

