

SERVICIO AGRICOLA Y GANADERO



SEMINARIO TÉCNICO  
NÚMERO 10

# SÍNDROME REPRODUCTIVO Y RESPIRATORIO PORCINO (PRRS)

Colabore con la toma de muestras a sus animales



- El síndrome reproductivo y respiratorio del cerdo (PRRS), es una enfermedad de origen viral que ocasiona fallas reproductivas severas en cerdas gestantes, No se transmite a las personas es decir no es una zoonosis.



SE PRESENTA DE DOS TIPOS

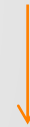


REPRODUCTIVA



causa repeticiones de celo, abortos, muertes de lechones o crías débiles, lo que disminuye la productividad.

RESPIRATORIA



animales de cualquier edad; causa debilitamiento y se presentan signos respiratorios similares a un resfriado.

- 
- El virus del PRRS (PRRSV) pertenece a la orden *Nidovirales*, familia *Arteriviridae*, género *Arterivirus*, siendo un virus pequeño.



**AGENTE ETIOLOGICO.**

- Entra por vía oronasal y genital; penetra a epitelios nasal y tonsilar, a macrófagos pulmonares y a endometrio uterino. Tiene un período de incubación de tres días a varias semanas, sumadas con etapas de latencia en casos endémicos, que varía según la edad de los animales, la dosis infectante y la inmunidad.

## PATOGENIA.

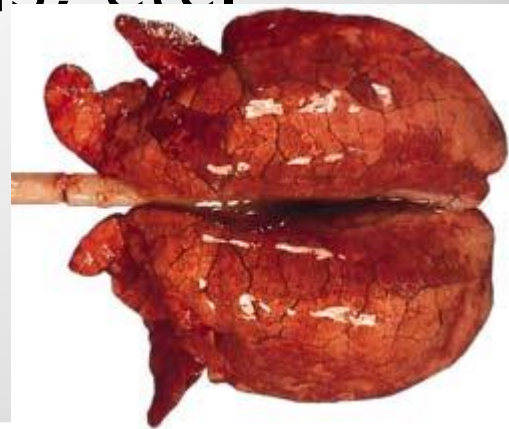


- . Alcanza los tejidos linfoides regionales y posteriormente se distribuye a nivel sistémico por las vías sanguínea y linfoide, circulando libre o ligado a monocitos circulantes produciendo leucopenia.

- La transmisión de PRRS es mecánica por contacto directo con animales enfermos, o con material contaminado por su saliva, orina, semen, secreciones mamarias, transplacentarias y excremento , entre los que destacan agua limpia contaminada estática.

***Transmisión de la enfermedad***

- Los cerdos afectados por PRRS manifiestan fiebre, escalofríos, disnea, enrojecimiento de la piel, pelaje áspero, edema en párpados, conjuntivitis, depresión, anorexia y diarrea, correspondientes a diferentes grados de neumonía, miocarditis, encefalitis, rinitis, vasculitis, linfadenopatías, etc.



**SIGNO**



- El diagnóstico resulta difícil por la heterogenicidad de las cepas y por la predisposición del cerdo infectado de forma aguda en desarrollar infección persistente (portadores), donde el virus es difícil de detectar por escasa viremia y bajos títulos virales en tejidos.

*Diagnóstico*

- Para el control en una granja endémica se recomienda dirigir el muestreo para detectar animales virémicos por RT-qPCR para eliminarlos o aislarlos, así como por ELISA (9-16 semanas de edad para evitar anticuerpos maternos y vacunales. Para detectar animales virémicos seleccionar 12 a 24 animales por granja de reemplazos (o engorde) de 9 a 16 semanas, incluso para diagnóstico en una granja mediana, con 22 % o más de circulación viral.

## *Control y prevención*

# Tratamiento y prevención

- No existe tratamiento
- Las cerdas deben de ser **naturalmente infectadas** con el virus o **vacunadas antes del servicio**
- Practica habitual de poner en **contacto** cerdas primerizas **seronegativas** con **seropositivas**
- Traslado de cerdas jóvenes a una zona posiblemente contaminada

